

**T.C  
NİĞDE ÖMER HALİSDEMİR  
ÜNİVERSİTESİ**

**SAĞLIK KÜLTÜR VE SPOR DAİRE  
BAŞKANLIĞI**

**2020 Yılı  
Birim Faaliyet Raporu**

---

[ OCAK 2021 ]

## BİRİM YÖNETİCİSİNİN SUNUŞU

### I- GENEL BİLGİLER

- A- Misyon ve Vizyon
- B- Yetki, Görev ve Sorumluluklar
- C- Birime İlişkin Bilgiler
  - 1- Fiziksel Yapı
  - 2- Örgüt Yapısı
  - 3- Bilgi ve Teknolojik Kaynaklar
  - 4- İnsan Kaynakları
  - 5- Sunulan Hizmetler
  - 6- Yönetim ve İç Kontrol Sistemi
- D- Diğer Hususlar

### II- FAALİYETLERE İLİŞKİN BİLGİ VE DEĞERLENDİRMELER

- A- Mali Bilgiler
  - 1- Bütçe Uygulama Sonuçları
  - 2- Temel Mali Tablolara İlişkin Açıklamalar
  - 3- Mali Denetim Sonuçları
  - 4- Diğer Hususlar
- B- Performans Bilgileri
  - 1- Faaliyet ve Proje Bilgileri
  - 2- Performans Sonuçları Tablosu
  - 3- Performans Sonuçlarının Değerlendirilmesi
  - 4- Performans Bilgi Sisteminin Değerlendirilmesi
  - 5- Diğer Hususlar

### III- KURUMSAL KABİLİYET VE KAPASİTENİN DEĞERLENDİRİLMESİ

- A- Üstünlükler
- B- Zayıflıklar
- C- Değerlendirme

### IV- ÖNERİ VE TEDBİRLER

#### EK-1: HARCAMA YETKİLİSİNİN İÇ KONTROL GÜVENCE BEYANI

# Birim Yöneticisinin Sunuşu

---

## SUNUŞ

5018 Sayılı Kamu Mali Yönetimi ve Kontrol Kanunu'nun 41. maddesi gereğince hazırladığımız bu raporda; Sağlık, Kültür ve Spor Daire Başkanlığının faaliyet alanlarını kapsayan konularda ilgili mevzuat kapsamında yapılan planlamalar ve uygulamalar sonucunda 2020 yılı içerisinde gerçekleştirmiş olduğumuz hizmetlere ilişkin verilerin değerlendirilmesi amaçlanmıştır.

Daire Başkanlığımız 2547 sayılı Yükseköğretim Kanunu ile kendisine verilen yetki ve sorumluluk çerçevesinde en iyi şekilde hizmet sunabilmek için çalışmalarında azami gayret göstermektedir.

Öğrencilerimizin sosyal, kültürel ve sportif etkinlik ihtiyaçlarını karşılayarak sosyal durumlarının iyileşmesine, yeteneklerinin ve kişiliklerinin sağlıklı bir şekilde gelişmesine imkân verecek hizmetler sunmak ve onları ruhsal ve bedensel sağlıklarına özen gösteren bireyler olarak yetiştirmek, birlikte düzenli ve disiplinli çalışma, dinlenme ve eğlenme alışkanlıkları kazandırmak amaç ve hizmetlerine yönelik olarak faaliyetlerimizi sürdürürken temel politikamız; mali disiplini sağlayarak faaliyetlerimizi planlı bir şekilde gerçekleştirmek, stratejik önceliklerimizi belirleyerek, hesap verme sorumluluğu çerçevesinde kaynaklarımızı uygun bir şekilde kullanmaktır.

Hedeflerimizi gerçekleştirirken mali saydamlık ve hesap verme sorumluluğu gözetilerek doğru, güvenilir, önyargısız, ilkeli, tarafsız açık ve anlaşılır olmak ilkelerinden taviz verilmemektedir.

Saygılarımla,

Emin ÖZKAN  
Sağlık Kültür ve Spor Daire Başkanı

# I- GENEL BİLGİLER

## I- GENEL BİLGİLER

### *A- Misyon ve Vizyon*

#### **Misyonumuz**

Öğrencilerimizin beden ve ruh sağlıklarını korumak, topluma yararlı bireyler haline getirmek amacıyla; çağdaş yöntemlerle yeterli ve kaliteli düzeyde beslenme, barınma, sağlık, kültür, spor, psikolojik danışma ve rehberlik hizmeti sunmak ve sosyal ihtiyaçlarını karşılamaktır.

#### **Vizyonumuz**

Verilen tüm hizmet alanlarında öğrenci ve çalışana yönelik, kaynaklarını verimli kullanan, bilgi teknoloji ile donatılmış, yenilikçi ve öncü bir birim olmaktır.

## B- Yetki, Görev ve Sorumluluklar

|                      |  |
|----------------------|--|
| <b>Yetki</b>         | Sağlık Kültür ve Spor Daire Başkanlığı, 2547 sayılı Kanun'un 2880 sayılı Kanun'la değişik 46. ve 47. maddeleri uyarınca 1992 yılında kurulmuş olup, 124 Sayılı Yükseköğretim Üst Kuruluşları ile Yükseköğretim Kurumlarının İdari Teşkilatı Hakkında Kanun Hükmünde Kararname ve dairenin teşkilatlanması, yönetimi, çalışmaları, görevlilerin yetki ve sorumluluklarına ilişkin genel hükümleri kapsayan Yükseköğretim Kurumları, Mediko-Sosyal Sağlık, Kültür ve Spor Dairesi uygulama yönetmeliği çerçevesinde faaliyetlerini sürdürmektedir.   |
| <b>Görev</b>         | Sağlık, Kültür ve Spor Daire Başkanlığının görevleri şunlardır:<br>Öğrencilerin ve personelin, sağlık işleri ve tedavileri ile ilgili hizmetleri yürütmek,<br>Öğrencilerin ve personelin barınma, yemek ve benzeri ihtiyaçlarını karşılamak,<br>Öğrencilerin ve personelin, sportif, kültürel ve sosyal ihtiyaçlarını karşılayacak faaliyetleri düzenlemek.  |
| <b>Sorumluluklar</b> | Öğrencilerin beden ve ruh sağlığını korumak, hasta olanları tedavi etmek veya ettirmek, barınma, beslenme, çalışma, dinlenme ve ilgi alanlarına göre boş zamanlarını değerlendirmek, yeni ilgi alanları kazanmalarına imkân sağlayarak, gerek sağlık ve gerekse sosyal durumlarının iyileşmesine, yeteneklerinin ve kişiliklerinin sağlıklı bir şekilde gelişmesine imkân verecek hizmetler sunmak ve onları ruhsal ve bedensel sağlıklarına özen gösteren bireyler olarak yetiştirmek, birlikte düzenli ve disiplinli çalışma, dinlenme ve eğlenme alışkanlıkları kazandırmak başlıca yasal yükümlülüklerimiz olup, bu yükümlülükler 2547 sayılı Kanun'un 2880 sayılı Kanun'la değişik 46. ve 47. maddeleri, 124 Sayılı Yükseköğretim Üst Kuruluşları ile Yükseköğretim Kurumlarının İdari Teşkilatı Hakkında Kanun Hükmünde Kararname ve Yükseköğretim Kurumları, Mediko-Sosyal Sağlık, Kültür ve Spor Dairesi uygulama yönetmeliği çerçevesinde yerine getirilmektedir. Ayrıca yürütülen hizmetler kapsamında gerçekleştirilen mal ve hizmet alımları 4734 Sayılı Kamu İhale Kanunu ve 4735 Sayılı Kamu İhale |

|  |   |
|--|---|
|  | <p>Sözleşmeleri Kanunu çerçevesinde yapılmaktadır. Mali konular ve ödemelere ilişkin tüm yasal yükümlülüklerde ise 5018 Kamu Mali Yönetimi ve Kontrol Kanunu esas alınmaktadır.</p> <p>Sunulan hizmetlerden başta öğrencilerimiz olmak üzere tüm üniversite personeli yararlanmaktadır.</p> <p>Mevcut yasal yükümlülüklerimiz ile yürütmekte olduğumuz program ve faaliyetler arasında doğrusal bir ilişki mevcut olup, daireye yüklenen tüm görevler bütçe imkânları doğrultusunda yerine getirilmeye çalışılmaktadır.</p> |
|--|---|

## C- Birime İlişkin Bilgiler

### 1- Fiziksel Yapı

Sağlık Kültür ve Spor Daire Başkanlığı, öğrenci ve personelimize daha yakın olabilmek ve erişilebilirliği kolaylaştırabilmek amacıyla Merkez Yerleşke alanındaki Rektörlük binasının giriş katında yer almakta olup, Daire ile ilgili hizmetler halen yaklaşık 220 m<sup>2</sup>'lik hizmet alanında 13 ayrı büroda yürütülmektedir. Tüm bürolarda yeterli sayıda bilgisayar, yazıcı, faks cihazı, projeksiyon cihazı mevcuttur. İdari hizmetlerin yürütüldüğü bu birimler dışında ayrıca sosyal, kültürel ve sportif faaliyetleri yürütüldüğü fiziksel birimlerimize ait bilgiler aşağıda tablolar halinde verilmiştir.

### 1-Açık ve Kapalı Alanlar

| Birim Adı                              | Kapalı Alan(m <sup>2</sup> ) | Açık Alan(m <sup>2</sup> ) |
|--|------------------------------|----------------------------|
| Sağlık Kültür ve Spor Daire Başkanlığı | 220                          |                            |

### 1.1- Sosyal Alanlar

#### 1.1.1- Yemekhaneler

|  | Sayısı (Adet) | Kapalı Alanı (m <sup>2</sup> ) | Kapasitesi (Kişi) |
|--|---------------|--------------------------------|-------------------|
| Merkez Yerleşke Personel Yemekhanesi                       | 1             | 1.500                          | 450               |
| Merkez Yerleşke Öğrenci Yemekhanesi                        | 1             | 1.500                          | 700               |
| Aşağı Kayabaşı Yerleşkesi Öğrenci ve Personel Yemekhanesi  | 1             | 450                            | 150               |
| Derbent Yerleşkesi Öğrenci ve Personel Yemekhanesi         | 1             | 900                            | 250               |
| Spor Bilimleri Fakültesi Öğrenci ve Personel Yemekhanesi   | 1             | 1.000                          | 250               |
| Bor MYO Öğrenci ve Personel Yemekhanesi                    | 1             | 550                            | 120               |
| Bor Halil Zöhre Ataman MYO Öğrenci ve Personel Yemekhanesi | 1             | 300                            | 50                |
| Ulukışla MYO Öğrenci ve Personel Yemekhanesi               | 1             | 500                            | 200               |
| <b>TOPLAM</b>  | <b>8</b>      | <b>6.700</b>                   | <b>2.170</b>      |

### 1.1.2- Öğrenci Yurtları

|                            | Oda Sayısı<br>(Adet) | Kapalı Alanı<br>(m <sup>2</sup> ) | Kapasitesi<br>(Kişi) |       |        |
|----------------------------|----------------------|-----------------------------------|----------------------|-------|--------|
|                            |                      |                                   | Kız                  | Erkek | Toplam |
| Ayhan Şahenk Öğrenci Yurdu | 89                   | 6.500                             | 93                   | 83    | 176    |

### 1.1.3- Spor Tesisleri

|   | Sayısı<br>(Adet) | Kapalı/Açık<br>Alanı<br>(m <sup>2</sup> )                                      | AÇIKLAMALAR  |
|---|------------------|--|--|
| Aşağı Kayabaşı Yerleşkesi Antrenman Spor Salonu         | 1                | 925 m <sup>2</sup>   | <b>-300 Seyirci Kapasiteli</b><br>-Sentetik zemin,<br>-15 m*28 m oyun alan ölçüsü,<br>-2 adet soyunma odası,<br>-Depo ve 5 adet WC,<br>-Kalorifer ve ışıklandırma mevcut   |
| Merkez Yerleşke Çok Amaçlı Spor Tesisleri               | 4                | <b>225 m<sup>2</sup>. kapalı alan</b><br><b>4.992 m<sup>2</sup>. açık alan</b> | -26 m*48 m ebatlarında 3 adet sentetik zeminli, 1 adet beton zeminli toplam 4 adet saha,<br>-10 adet soyunma odası,<br>-4 adet WC,<br>-2 adet ısı odası,<br>-2 adet kafeterya,<br>-Aydınlatma mevcut,<br>-Tennis, voleybol, basketbol ve futsal oynanabilir. |
| Merkez Yerleşke Futbol Sahası Çim Zeminli (Stad)        | 1                | <b>12.514 m<sup>2</sup>.</b>   | -105 m*68 m ebadında çim zeminli futbol saha,<br>-3000 seyirci kapasiteli açık tribün<br>-2 adet soyunma odası,<br>-1 adet hakem odası,<br>-2 adet depo,<br>-2 adet memur odası,<br>-1 adet ısı merkezi,<br>-6 adet WC,<br>-Saha aydınlatması mevcut         |
| Merkez Yerleşke Halı Saha (Futbol) Sentetik Çim Zeminli | 2                | <b>3.200 m<sup>2</sup> açık alan</b>   | -32 m*50 m ebatlarında 2 adet sentetik çim zeminli halı saha,<br>-4 adet WC,<br>-8 adet soyunma odası,<br>-1 adet kafeterya,<br>-1 adet tesis şefi odası ve ısı merkezi,<br>-1 adet depo,<br>-Aydınlatma mevcut  |
| Merkez Yerleşke Yaşam Boyu Spor Merkezi                 | 1                | <b>350 m<sup>2</sup></b>   | -30 farklı kondisyon aleti<br>-30 kişi kapasiteli (aynı anda)  |



|   |          |                             |   |
|---|----------|-----------------------------|---|
| (Fitness Salonu)  |          |                             | <p>-3 adet soyunma odası,<br/>-3 adet WC, 3 adet duş ve sıcak su mevcut<br/>-Kalorifer, havalandırma ve ışıklandırma mevcut.<br/>-Laminant Parke zemin</p>  |
| <p><b>MERKEZ YERLEŞKE SPOR KOMPLEKSİ</b><br/>1-Yarı Olimpik Yüzme Havuzu<br/>2-Spor Salonu<br/>3-Kondisyon Salonu<br/>4-Antreman Salonu<br/>5-Spinning Salonu<br/>6-Squash Single Salonu<br/>7-Squash Double Salonu<br/>8-Masa Tenisi Salonu<br/>9-Step – Aerobik-Dans Salonu</p> | <b>1</b> | <b>10.500 m<sup>2</sup></b> | <p>Merkez Yerleşke içerisinde bulunan spor kompleksimiz, yeterli teknik ve idari personelimiz bulunmadığından işletilmek üzere 07.08.2018 tarihinde açık ihale yöntemiyle bir firmaya ihale edilmiştir. Tesis 10.10.2018 tarihinden itibaren hizmete açılmıştır.</p> <p><b>ZEMİN KAT:</b></p> <p><b>Yarı Olimpik Yüzme Havuzu:</b><br/>312.50 m<sup>2</sup>. 5 kulvarlı yarı olimpik yüzme havuzu, aynı alan içerisinde 62.50 m<sup>2</sup> engelli yüzme havuzu, 87 seyirci kapasiteli tribünü bulunmaktadır.</p> <p>*2 adet dinlenme odası (Sauna) (Bay-Bayan)<br/>*2 adet soyunma odası ( Bay- Bayan)<br/>*2 adet engelli soyunma odası ( Bay-Bayan)<br/>*2 adet kafeterya –kantin<br/>*1 adet vitamin bar</p> <p><b>Spor Salonu:</b> 1.225 m<sup>2</sup>.<br/>Salon futbolu, basketbol, voleybol, hentbol, güreş v.b. sporlar yapılabilir.<br/>Parke zemin, 500 seyircili tribün kapasiteli,<br/>*2 adet soyunma odası ( Bay- Bayan)<br/>*1 adet antrenör odası<br/>*1 adet engelli soyunma odası<br/>*1 adet doping odası<br/>*1 adet revir</p> <p><b>Kondisyon Salonu:</b> 206.25 m<sup>2</sup><br/><b>Antrenman salonu:</b> 171.77 m<sup>2</sup></p> <p><b>Kondisyon ve antrenman salonuna</b></p> |

|  |  |  |  |
|--|--|--|--|
|  |  |  | <p style="text-align: center;"><b>ait</b></p> <p>*2 adet soyunma odası,( Bay- Bayan)<br/> *2 adet antrenör odası (Bay- Bayan)<br/> *2 adet engelli wc (Bay- Bayan)<br/> *2 adet wc (Bay- Bayan)</p> <p><b>1. KAT</b></p> <p><b>Spinning Salonu:</b>118.92 m<sup>2</sup><br/> <b>Squash Single Salonu :</b> 63.04 m<sup>2</sup><br/> <b>Squash Double Salonu :</b> 75.85 m<sup>2</sup><br/> <b>Masa Tenisi Salonu:</b> 124.81 m<sup>2</sup><br/> <b>Step-Aerobik-Dans Salonu:</b> 221.09 m<sup>2</sup></p> <p><b><u>1.Kat ortak kullanım alanları</u></b><br/> *2 adet antrenör odası (Bay- Bayan)<br/> *2 adet soyunma odası,( Bay- Bayan)<br/> *2 adet engelli wc (Bay- Bayan)<br/> *2 adet engelli soyunma odası( Bay- Bayan),<br/> *1 adet kafeterya<br/> *1 adet seminer odası<br/> *1 adet protokol ağırlama odası<br/> *1 adet tesisi amiri odası<br/> *1 adet sekreteryaya odası<br/> *1 adet çalışma ofisi</p> |
|--|--|--|--|

#### 1.1.4- Toplantı - Konferans Salonları

| TÜRÜ   | Sayısı | Kapalı Alanı              | Kapasitesi |
|--|--------|---------------------------|------------|
|  | (Adet) | (m <sup>2</sup> )         | (Kişi)     |
| Toplantı Salonu  | -      | -                         | -          |
| Derbent Konferans Salonu   | 1      | 1.000                     | 382        |
| Fen Edebiyat Fakültesi Konferans Salonu                              | 1      | 680                       | 534        |
| Şehit Ömer Halisdemir Kongre ve Kültür Merkezi                       | 1      | 7.993                     | 1.619      |
| <b><u>Kongre ve Kültür Merkezi İçerisinde Yer Alan Salonlar:</u></b> |        |                           |            |
| -Salon 1923  | 1      | 600 (salon)<br>531(sahne) | 760        |
| -Salon 1071  | 1      | 227 (salon)<br>47 (sahne) | 198        |
| -Salon 1299  | 1      | 227 (salon)<br>47 (sahne) | 198        |
| -Salon 1453-A*   | 1      | 120                       | 88         |
| -Salon 1453 – B*   | 1      | 107                       | 75         |

|   |   |     |    |
|---|---|-----|----|
| -Salon 1992 – A**   | 1 | 120 | 88 |
| -Salon 1992 – B**   | 1 | 107 | 75 |
| *Salon 1453 A ve Salon 1453 B gerektiğinde birleştirilip 227 m <sup>2</sup> .lik ve 163 kişilik tek salona dönüştürülebilmektedir.<br>**Salon 1992 A ve Salon 1992 B gerektiğinde birleştirilip 227 m <sup>2</sup> .lik ve 163 kişilik tek salona dönüştürülebilmektedir. |   |     |    |
| -Dede Korkut Salonu   | 1 | 98  | 82 |
| -Ahmet Yesevi Salonu  | 1 | 74  | 55 |

### 1.1.5- Öğrenci Kulüpleri Alanı

Öğrenci Kulüplerimiz, 15 Temmuz Milli İrade Meydanında yer alan ve içerisinde Uluslararası İlişkiler Ofisi ve Yaşam Boyu Spor Merkezinin bulunduğu binada kendilerine tahsis edilen 2 adet salonu (200 m<sup>2</sup>.) ortaklaşa bir program dâhilinde kullanmaktadırlar. Faaliyetlerini daha rahat sürdürebilmeleri amacıyla kendilerine yeni yer tahsisi için gerekli çalışmalar sürdürülmektedir.

## 1.2 - Hizmet Alanları

### 1.2.1- İdari Personel Hizmet Alanları

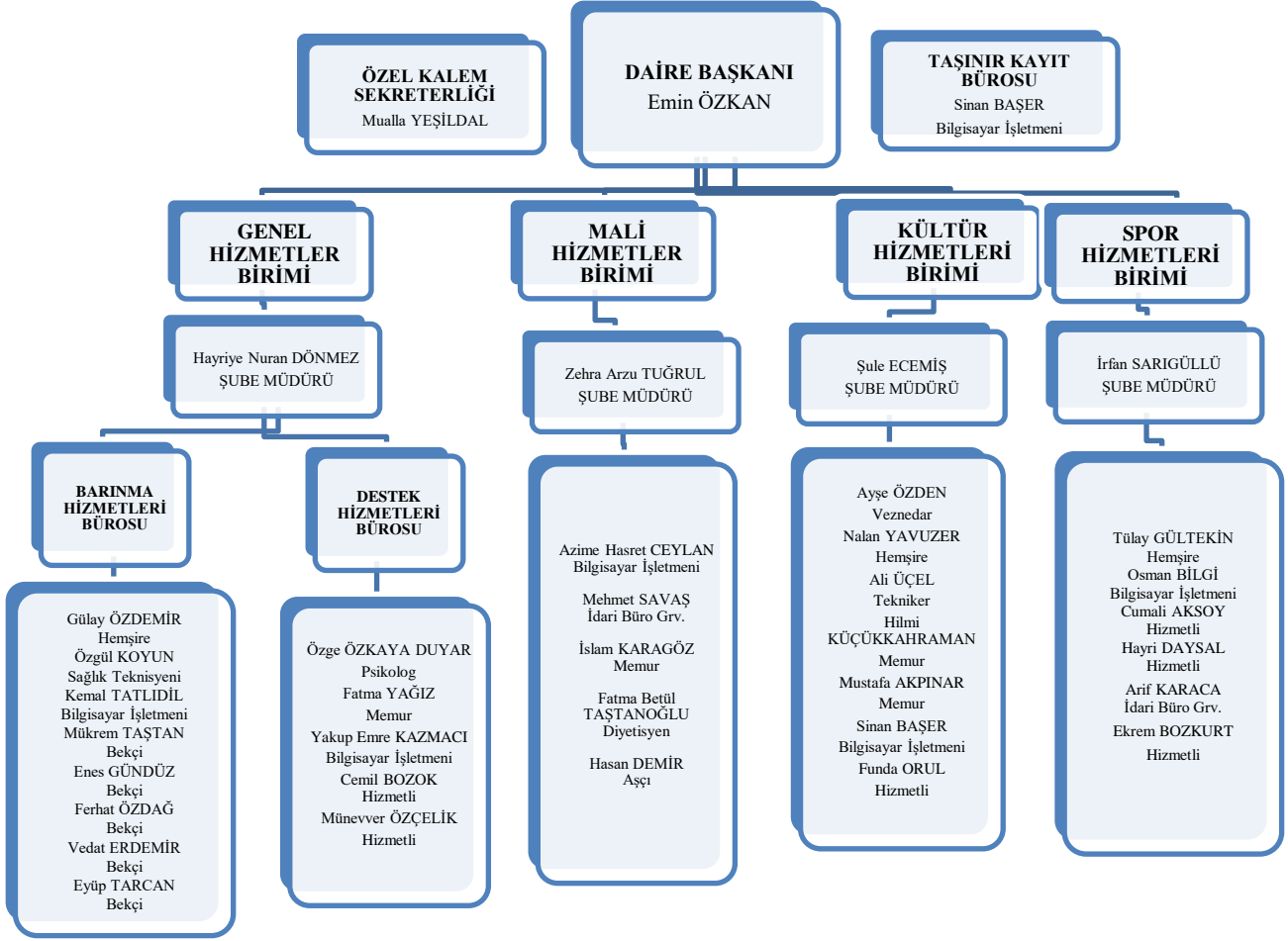
| Hizmet Alanı  | Sayısı (Adet) | Kapalı Alanı (m <sup>2</sup> ) | Kullanan Sayısı (Kişi) |
|---------------|---------------|--------------------------------|------------------------|
| Servis        | -             | -                              | -                      |
| Çalışma Odası | 16            | 246,54                         | 23                     |

### 1.2.2- Ambar, Arşiv ve Atölye Alanları

|       | Sayısı (Adet) | Alanı (m <sup>2</sup> ) |
|-------|---------------|-------------------------|
| Ambar | 2             | 60                      |
| Arşiv | 1             | 33                      |
| Depo  | 1             | 25                      |

## 2- Örgüt Yapısı

### SAĞLIK, KÜLTÜR VE SPOR DAİRE BAŞKANLIĞI ORGANİZASYON ŞEMASI



### 3- Bilgi ve Teknolojik Kaynaklar

Daireye baęlı tüm birimlerde kesintisiz internet erişimi bulunmaktadır. Ayrıca mevzuatla ilgili tüm işlemler bilgisayarlar aracılığı ile yürütölmekte, Maliye Bakanlığı, Kamu İhale Kurumu ve Sosyal Güvenlik Kurumu ile yapılan işlemler adı geçen kurumların internet erişim sistemleri üzerinden yapılmaktadır.

#### 3.1- Bilgisayarlar

| Cinsi                  | Sayısı (Adet) |
|------------------------|---------------|
| Masaüstü Bilgisayar    | 31            |
| Taşınabilir Bilgisayar | 10            |
| Tablet                 | 1             |
| <b>TOPLAM</b>          | <b>42</b>     |

#### 3.2- Diğer Bilgi ve Teknolojik Kaynaklar

| Cinsi             | Adet |
|-------------------|------|
| Projeksiyon       | 12   |
| Slayt Makinesi    | -    |
| Tepegöz           | -    |
| Episkop           | -    |
| Barkot Okuyucu    | -    |
| Baskı Makinesi    | -    |
| Fotokopi Makinesi | -    |
| Faks              | 1    |
| Fotoęraf Makinesi | -    |
| Kamera            | -    |
| Televizyon        | -    |
| Yazıcı            | 7    |
| Tarayıcı          | 3    |
| Müzik Seti        | -    |
| Mikroskop         | -    |
| DVD               | -    |

## 4- İnsan Kaynakları

### 4.1.Birimin Toplam Personel Sayısı

| KADROLU              |                    |                              | SÖZLEŞMELİ                          |                                 | Geçici İşçi<br>(Öz Gelir<br>İşçisi) | TOPLAM |
|----------------------|--------------------|------------------------------|-------------------------------------|---------------------------------|-------------------------------------|--------|
| Akademik<br>Personel | 657 4/A<br>(Memur) | 657 4/D<br>(Sürekli<br>İşçi) | 657 4/B<br>(Sözleşmeli<br>Personel) | 657 4/C<br>(Geçici<br>Personel) |                                     |        |
| 1                    | 37                 | 16                           | 2                                   |                                 |                                     | 56     |

### 4.2.İdari Personel

#### 4.2.1- İdari Personelin Eğitim Durumu

|             | İlköğretim | Lise  | Ön Lisans | Lisans | Yüksek<br>Lisans ve<br>Doktora | TOPLAM |
|-------------|------------|-------|-----------|--------|--------------------------------|--------|
| Kişi Sayısı | 16         | 13    | 7         | 18     | 2                              | 56     |
| Yüzde       | 28,58      | 23,21 | 12,50     | 32,14  | 3,57                           | 100    |

#### 4.2.2- İdari Personelin Hizmet Süreleri

|             | 1-3 Yıl | 4-6 Yıl | 7-10 Yıl | 11-15 Yıl | 16-20 Yıl | 21 - Üzeri | TOPLAM |
|-------------|---------|---------|----------|-----------|-----------|------------|--------|
| Kişi Sayısı | 2       | 6       | 27       | 2         | 2         | 17         | 56     |
| Yüzde       | 3,57    | 10,71   | 48,22    | 3,57      | 3,57      | 30,36      | 100    |

#### 4.2.3- İdari Personelin Yaş İtibarıyla Dağılımı

|             | 21-25 Yaş | 26-30 Yaş | 31-35 Yaş | 36-40 Yaş | 41-50 Yaş | 51-Üzeri | TOPLAM |
|-------------|-----------|-----------|-----------|-----------|-----------|----------|--------|
| Kişi Sayısı | 3         | 5         | 5         | 7         | 24        | 12       | 56     |
| Yüzde       | 5,36      | 8,93      | 8,93      | 12,50     | 42,86     | 21,43    | 100    |

## **5- Sunulan Hizmetler**

### **5.1. Sağlık Hizmetleri**

2010 yılı itibari ile İlimizde Aile Hekimliği Uygulamasına geçildiğinden Üniversitemizde görev yapan hekimler aile hekimi olarak görevlendirilmiş olup, mediko-sosyal ünitesinin hizmeti sona ermiştir. 01.01.2012 tarihinden itibaren ise öğrencilerimizin tedavi hizmetleri Sosyal Güvenlik Kurumuna devredilmiş olup, Üniversitemizde tedavi için bütçe ayrılmamıştır.

Üniversitemizde şu an için sağlık hizmeti olarak Gençlik Danışma Merkezi Koordinatörlüğü bünyesinde öğrencilerimize Psikolojik Danışmanlık Desteği verilmektedir.

Psikolojik Danışmanlık Desteği kapsamında öğrencilerimize eğitim ve danışmanlık hizmeti verilerek, üniversite yaşamına uyum sağlamalarına yardımcı olunması, kendilerinden beklenen akademik başarıya ulaşmaları için onların desteklenmesi, fiziksel sağlıklarının korunmasına yardımcı olunması, ruh sağlıklarının korunması ve geliştirilmesine katkı sağlanması amaçlanmaktadır.

Gençlik Danışma Merkezimizde, Doğum-Kadın Sağlığı ve Hastalıkları Hemşireliği, Psikiyatri Hemşireliği ve beslenme ve hijyen alanlarında uzman Öğretim Elemanları görev yapmakta olup, İkinci basamak sağlık hizmetlerinde tedavi gerektiren vakalarda sevk sağlanmaktadır.

### **5.2 Satın Alma Hizmeti**

Başkanlığımız 2020 yılında, Rektörlüğümüz ve bağlı birimlerinin talepleri doğrultusunda mal ve hizmet alımı işlemlerini, 4734 Sayılı Kamu İhale Kanunu ve 4735 Sayılı Kamu İhale Sözleşmeleri Kanunu ve ilgili Yönetmelikler, Tebliğler çerçevesinde, 5018 Sayılı Kamu Mali Yönetim ve Kontrol Kanunu ile Devlet Harcama Belgeleri Yönetmeliği hükümleri doğrultusunda yürütmüştür.

## 5.3- İdari Hizmetler

### 5.3.1-Beslenme Hizmetleri

Üniversitemiz yemek hizmetleri, yapılan ihaleler sonucu ihaleyi üstlenen yüklenici firmalar tarafından yürütülmektedir.

Merkez Yerleşke alanında bulunan Merkezi Kafeterya mutfağında servise hazırlanan yemekler Niğde Merkez ve Bor İlçesinde bulunan Fakülte ve Yüksekokullarımız yemekhanelerinde, Ulukışla Meslek Yüksekokulumuzda bulunan mutfakta hazırlanan yemekler ise aynı binada bulunan yemekhanede akademik-idari personelimize ve öğrencilerimize sunulmaktadır.

#### **Mutfaklar:**

- Merkez Yerleşke Merkezi Kafeterya Mutfağı
- Ulukışla Meslek Yüksekokulu Mutfağı

#### **Yemekhaneler ve Kapasiteleri:**

| <b>Yemekhane Adı</b>                                       | <b>Kapasitesi (kişi)</b> |
|--|--------------------------|
| Merkez Yerleşke Personel Yemekhanesi                       | 450                      |
| Merkez Yerleşke Öğrenci Yemekhanesi                        | 700                      |
| Aşağı Kayabaşı Yerleşkesi Öğrenci ve Personel Yemekhanesi  | 150                      |
| Derbent Yerleşkesi Öğrenci ve Personel Yemekhanesi         | 250                      |
| Spor Bilimleri Fak. Öğrenci ve Personel Yemekhanesi        | 250                      |
| Bor MYO Öğrenci ve Personel Yemekhanesi                    | 120                      |
| Bor Halil Zöhre Ataman MYO Öğrenci ve Personel Yemekhanesi | 50                       |
| Ulukışla MYO Öğrenci ve Personel Yemekhanesi               | 200                      |
| <b>TOPLAM</b>  | <b>2.170</b>             |

Normal Eğitim Öğretim döneminde günlük ortalama 3.000 – 3.500 kişiye, dönem haricinde ise 500-750 kişiye yemek hizmeti verilmekte iken bu yıl pandemi nedeniyle sayılarda düşüş yaşanmıştır. 2019 yılında 428.645 kişiye yemek hizmeti verilmişken 01.01.2020–31.12.2020 tarihleri arasında 61.552 öğrenci, 20.748 personel, 3.797 öğrenci yemek yardımı olmak üzere toplam 86.097 kişiye yemek hizmeti verilmiştir. Öğrencilerimizin yaklaşık %36'sı ve personelimizin yaklaşık %23'ü yemek hizmetimizden faydalanmaktadır.

| <b>Yemek Hizmetinden Faydalananlar</b> | <b>Yenilen Yemek Sayısı (Adet)</b> |
|--|------------------------------------|
| Öğrenci Yemek Yardımı                  | 3.797                              |
| Öğrenci                                | 61.552                             |
| Personel                               | 20.748                             |
| <b>TOPLAM</b>                          | <b>86.097</b>                      |



Yemekler öğle ve akşam yemeği olarak verilmektedir. Ayrıca Ayhan Şahenk Öğrenci yurdumuzda barınan öğrencilerimize de akşam yemeği verilmektedir.

### **YEMEK ÜCRETLERİ:**

2020 yılı içerisinde Öğrenci ve Personelimizden, 4 kaptan oluşan yemek için katkı payı olarak alınan yemek ücretleri aşağıdaki tabloda gösterilmiştir.

| <b>YEMEK ÜCRETİ</b>  | <b>REZERVASYON SİSTEMİ KULLANILARAK</b> | <b>REZERYASYON SİSTEMİ KULLANILMADAN</b> |
|--|---|--|
|  | <b>Öğrenciler için;</b>                 | 2,50 TL                                  |
| Ek Göstergesiz ve ek göstergesi 3600'e (3600 dâhil) kadar görevlerde bulunan personel için | 5,25 TL                                 | 6,00 TL                                  |
| Ek göstergesi 3600'den 4800'e (4800 dâhil) kadar olan görevlerde bulunan personel için     | 5,50 TL                                 | 6,50 TL                                  |
| Ek göstergesi 4800'den daha yüksek olan görevlerde bulunan personel için                   | 6,30 TL                                 | 7,50 TL                                  |
| 4/B kapsamında görevli personel için   | 5,25 TL                                 | 6,00 TL                                  |
| <b>Yabancı Uruklu Personel için;</b>   |   |  |
| Aylık Brüt sözleşme ücretleri 6.815 TL'ye kadar (6.815 TL dâhil) olanlardan                | 5,25 TL                                 | 6,00 TL                                  |
| Aylık brüt sözleşme ücretleri 9.415 TL'ye kadar (9.415 TL dâhil) olanlardan                | 6,50 TL                                 | 7,50 TL                                  |
| Aylık brüt sözleşme ücretleri 9.415 TL üzerinde olanlardan                                 | 7,50 TL                                 | 8,50 TL                                  |
| Misafir ve ikinci yemekler için  | -                                       | 10.00 TL                                 |

Yemek hizmetleri diyetisyen kontrolünde verilmekte olup, yemeğin pişirilmesinden servisine kadar geçen her aşamada her türlü hijyen kurallarına titizlikle uyulmaktadır. Ayrıca her birimde Yemekhane Kontrol Teşkilatı mevcut olup verilen yemek hizmetinin birim yemekhanelerinde düzenli ve kurallara uygun olarak verilmesi sağlanmıştır.

Okullarımızın dağınık bir yapıya sahip olmaları nedeniyle karşılaşılan çeşitli güçlüklerle rağmen verilen yemek hizmetlerinde kalitenin yüksek olması ve hijyenin sağlanabilmesi hususlarında Mutfak ve Yemekhane Kontrol Teşkilatları tarafından sürekli olarak kontrollere devam edilmektedir.

Aylık Yemek Menüleri her ay Üniversitemiz web sayfası üzerinden duyurulmaktadır. Yemek hizmeti tüm yemekhanelerde rezervasyon sistemiyle Öğrenci ve Personel Kimlik kartlarına banka veya kredi kartıyla bakiye yüklenmesi suretiyle E-Kampüs Otomasyon Sistemi üzerinden yürütülmektedir.

### **5.3.2- Kültür Hizmetleri**

Üniversitemiz öğrencilerinin boş zamanlarını olumlu yollarla değerlendirmeleri amacıyla yıl içerisinde çeşitli kültürel etkinlikler gerçekleştirilmektedir. Bu etkinliklerimiz içerisinde; Eğitim Fakültesi müzik bölümü öğrencilerimizden oluşan Halk Müziği ve Türk Sanat Müziği korusu bulunmaktadır. Üniversitemizin Öğretim Elemanlarının katıldığı ve diğer üniversitelerden davet ettiğimiz konunun uzmanı kişilerce belirli günlerde ve günün önemine bağlı olarak, Üniversitemiz öğrencilerine ve Niğde halkına açık, konferans ve paneller düzenlenip, tiyatro ve konserler tertip edilmiştir.

Üniversitemizde düzenlenen kültürel faaliyetler, Sağlık Kültür ve Spor Daire Başkanlığı bünyesinde bulunan ve Kongre ve Kültür Merkezinde ve ayrıca Derbent Yerleşkesi içerisinde bulunan Derbent Konferans Salonu ile yine Merkez Yerleşkede bulunan Fen Edebiyat Fakültesi Konferans Salonunda gerçekleştirilmiştir.

2020 yılında gerçekleştirilen kültürel faaliyetler “Faaliyet Bilgileri” bölümünde belirtilmiştir.

### **5.3.3- Spor Hizmetleri**

Dairede; spor hizmetleri olarak öğrencilerin ve çalışanların beden sağlıklarını korumak ve geliştirmek, onlara disiplinle çalışma alışkanlığı kazandırmak, spora ilgi duymalarını sağlamak, enerjilerini bu olumlu yöne yöneltmek, boş zamanlarını değerlendirmek için ilgi duydukları spor dalında çalışmalarını sağlamak üzere aşağıdaki hizmetler yürütülür:

a) Üniversitemiz fakülte ve yüksekokulları arasında spor yarışmaları organize edilmektedir.

b) Üniversite Sporları Federasyonunca düzenlenen ulusal ve uluslararası yarışmalara öğrencilerimizden oluşturulan takımlarla Üniversitemizi temsilen katılım sağlanmaktadır.

c) Öğrenci ve personelimizin antrenman yapabilmeleri ve yarışmalara hazırlanabilmeleri için Üniversitemiz açık ve kapalı spor tesisleri kullanıma açık bulundurulmakta, ihtiyaç duyulan spor malzemeleri temin edilmektedir.

### **Üniversitemizde Mevcut Spor Takımları ve Üniversitelerarası Düzenlenen Müsabakalara Katıldığımız Branşlar – 2020**

|   |   |
|---|---|
| 1 | Kross (Bay - Bayan)   |
| 2 | Tenis (Bay)   |
|   | (Pandemi nedeniyle 2020 yılında sadece 2 branşta katılım sağlanabilmiştir.) |

Söz konusu spor takımlarımızın oluşturulabilmesi için Üniversitemiz Spor Bilimleri Fakültesi öğretim elemanlarından antrenör görevlendirilmekte ve değişik zamanlarda Üniversite genelinde tüm öğrencilerimize gerekli duyurular yapılarak bu takımlara katılmak isteyen öğrencilerimizin başvuruları alınmaktadır. İlgili branş antrenörünün yapacağı seçimler sonucunda başarı gösteren öğrencilerimizden takımlar oluşturulmaktadır.

2020 yılında gerçekleştirilen sportif faaliyetleri “Faaliyet Bilgileri” bölümünde belirtilmiştir.

#### **Spor Tesislerimiz:**

Üniversitemizde, öğrenciler ilgilendikleri alanlarda spor etkinliklerine katılabilmek imkânına sahiptir. Spor aktiviteleri için merkez yerleşke ve diğer eğitim birimlerinde çok sayıda spor alanı bulunmaktadır. Öğrencilerimiz ve personelimiz spor tesislerinden Merkez Yerleşkede bulunan Merkez Yerleşke Spor Kompleksi ve Yaşam Boyu Spor Merkezi dışında ücretsiz olarak yararlanmaktadır.

#### **1- MERKEZ YERLEŞKE ÇOK AMAÇLI AÇIK SPOR TESİSLERİ:**

Merkez Yerleşke içerisinde bulunan açık spor tesislerinde futbol (futsal), basketbol,

voleybol, hentbol ve tenis sporları yapılabilir. Soyunma odaları, duş kabinleri ve otopark alanı bulunan tesis, öğrenci ve personele haftanın 7 günü hizmet vermektedir.

\*26 m\*48 m ebatlarında 3 adet sentetik zeminli, 1 adedi beton zeminli toplam 4 adet saha,  
\*10 adet soyunma odası,  
\* 4 adet WC,  
\*2 adet ısı odası,  
\*2 adet kafeterya,  
\*Aydınlatma mevcut,  
\*Tenis, voleybol, basketbol ve futsal oynanabilir.

### **2- MERKEZ YERLEŞKE HALI SAHA (2 adet):**

Futbol sahasının yanında soyunma odası, duşlar ve kafeteryadan oluşan bir sosyal tesise sahip olan 50x32 m ebatlarında 2 ayrı suni çimli futbol sahası bulunmaktadır. Halı sahalarımız, öğrenci ve personelimize haftanın 7 günü ücretsiz olarak hizmet vermektedir.

\*32 m\*50 m ebatlarında 2 adet sentetik çim zeminli halı saha,  
\*4 adet WC,  
\*8 adet soyunma odası,  
\*1 adet kafeterya,  
\*1 adet tesis şefi odası ve ısı merkezi,  
\*1 adet depo,  
\*Aydınlatma mevcut.

### **3- MERKEZ YERLEŞKE FUTBOL SAHASI:**

Merkez Yerleşkede üniversitemiz öğrenci ve personelinin kullanımına açık olan 3000 seyirci kapasiteli doğal çim futbol sahası bulunmaktadır. Sahanın etrafında bir atletizm pisti mevcuttur.. Aydınlatması tamamlanmış olan saha gece müsabakalarında kullanılacak şekilde düzenlenmiştir.

\*105 m\*68 m ebadında çim zeminli Futbol sahası,  
\*3000 seyirci kapasiteli açık tribün  
\*2 adet soyunma odası,  
\*1 adet hakem odası,  
\*2 adet depo,  
\*2 adet memur odası,  
\*1 adet ısı merkezi,  
\*6 adet WC,  
\*Saha aydınlatması mevcut

### **4- ANTRENMAN SPOR SALONU (Aşağı Kayabaşı Yerleşkesi)**

Aşağı Kayabaşı Yerleşkesinde bulunan 300 seyirci kapasiteli kapalı spor salonu, üniversitemiz öğrenci ve personeline haftanın 7 günü ücretsiz olarak hizmet vermektedir.

\*Sentetik zemin,  
\*15 m\*28 m oyun alan ölçüsü,  
\*300 seyirci kapasitesi,  
\*2 adet soyunma odası,  
\*Depo ve 5 adet WC,  
\*Kalorifer ve ışıklandırma mevcut.

### **5-MERKEZ YERLEŞKE YAŞAM BOYU SPOR MERKEZİ**

Üniversitemiz Yaşam Boyu Spor Merkezi, Merkez Yerleşke Anıt Alanı altındaki 250 m<sup>2</sup>'lik

kapalı alanda (Uluslararası İlişkiler Ofisi Yanı) 30 adet fitness aleti ile birlikte 07 Nisan 2014'ten bu yana öğrencilerimize ve personelimize hizmet vermeye devam etmektedir.

- \*İçerisinde her çeşit (Fitness) spor aletleri mevcut.
- \*3 adet soyunma odası,
- \*3 adet WC, 3 adet duş ve sıcak su mevcut
- \*Kalorifer, havalandırma ve ışıklandırma mevcut.
- \*Laminant Parke Zemin

#### **6-MERKEZ YERLEŞKE SPOR KOMPLEKSİ:**

Merkez Yerleşke içerisinde bulunan spor kompleksimiz, yeterli teknik ve idari personelimiz bulunmadığından işletilmek üzere 07.08.2018 tarihinde açık ihale yöntemiyle bir firmaya ihale edilmiştir. Tesis 10.10.2018 tarihinden itibaren hizmete açılmıştır.

**1-Yarı Olimpik Yüzme Havuzu:** 312.50 m<sup>2</sup> 5 kulvarlı yarı olimpik yüzme havuzu aynı alan içerisinde 62.50 m<sup>2</sup> engelli yüzme havuzu, 87 seyirci kapasiteli tribünü bulunmaktadır.

**2- Spor Salonu:** Salon futbolu, basketbol, voleybol, hentbol, güreş v.b. sporlar yapılabilir. Parke zemin, 500 seyircili tribün kapasiteli,

**3-Kondisyon Salonu:** 206.25 m<sup>2</sup>

**4-Antreman Salonu:** 171.77 m<sup>2</sup>

**5-Spinng Salonu:** 118.92 m<sup>2</sup>

**6-Squash Single Salonu :** 63.04 m<sup>2</sup>

**7-Squash Double Salonu :** 75.85 m<sup>2</sup>

**8-Masa Tenisi Salonu:** 124.81 m<sup>2</sup>

**9-Step – Aerobik-Dans Salonu:** 221.09 m<sup>2</sup>

#### **ZEMİN KAT**

##### **Kondisyon ve antrenman salonuna ait**

- \*2 adet soyunma odası,( Bay- Bayan)
- \*2 adet antrenör odası (Bay- Bayan)
- \*2 adet engelli wc (Bay- Bayan)
- \*2 adet wc (Bay- Bayan)

##### **Spor Salonuna ait**

- \*2 adet soyunma odası ( Bay- Bayan)
- \*1 adet antrenör odası
- \*1 adet engelli soyunma odası
- \*1 adet doping odası
- \*1 adet revir

##### **Yüzme havuzuna ait**

- \*2 adet dinlenme odası (Sauna) (Bay- Bayan)
- \*2 adet soyunma odası ( Bay- Bayan)
- \*2 adet engelli soyunma odası ( Bay- Bayan)
- \*2 adet kafeterya –kantin
- \*1 adet vitamin bar

##### **1.Kat**

- \*2 adet antrenör odası (Bay- Bayan)
- \*2 adet soyunma odası,( Bay- Bayan)
- \*2 adet engelli wc (Bay- Bayan)
- \*2 adet engelli soyunma odası( Bay- Bayan),

- \*1 adet kafeterya
- \*1 adet seminer odası
- \*1 adet protokol ağırlama odası
- \*1 adet tesisi amiri odası
- \*1 adet sekreteryaya odası
- \*1 adet çalışma ofisi

## 5.4- SOSYAL HİZMETLER

Sağlık Kültür ve Spor Daire Başkanlığı, Sosyal Hizmetler olarak aşağıdaki hizmetler yürütülmektedir.

a) Öğrencilerin barınma, beslenme gibi temel ihtiyaçlarının karşılanması için gerekli hizmetleri sağlamak, bu hizmetleri sunan kuruluşlarla işbirliği yaparak hizmetin daha iyi yürütülmesini sağlamak için çaba gösterilmektedir.

b) Çeşitli konuları içeren kitap ve periyodik yayın bulunduran okuma salonları açarak, öğrencilerin ilgi alanlarına göre bilgi edinmelerine, yeni ilgi alanları kazanmalarına yardım etmek ve boş zamanlarını okuyarak değerlendirmelerini özendirme çalışmaları yapılmaktadır.

### 5.4.1- Barınma Hizmetleri

Öğrencilerimizin barınma hizmetlerinin büyük bir bölümü Kredi Yurtlar Kurumuna ait öğrenci yurtları kanalıyla yürütülmektedir. Ayrıca Niğde ve Borda özel yurtlar da hizmet vermektedir.

Üniversitemize bağlı 200 kişi kapasiteli Niğde Ömer Halisdemir Üniversitesi Ayhan Şahenk Öğrenci Yurdu hizmete devam etmektedir. Bir hayırsever firma tarafından yaptırılarak Üniversitemize bağışlanan bu öğrenci yurdunda bağış protokolü gereğince öncelikle Tarım Bilimleri Fakültesi öğrencileri barınmakta olup, boş kontenjan kalması durumunda Üniversitemizin diğer öğrencileri de yurt hizmetinden faydalanmaktadır. Tüm imkanlar mevcut olan bu yurdumuzda sabah kahvaltısı ve akşam yemeği ücretsiz olarak verilmektedir. Yurdun Merkez Yerleşke içerisinde bulunması öğrencilerimizin okullarına ulaşımı açısından büyük bir rahatlık sağlamaktadır. 2020 yılı sonu itibariyle bu yurdumuzda 93 kız 83 erkek olmak üzere 176 öğrencimiz barınmaktadır.

### Yurt Kapasiteleri:

|                            | Oda Sayısı<br>(Adet) | Kapalı Alanı<br>(m <sup>2</sup> ) | Kapasitesi<br>(Kişi) |       |        |
|----------------------------|----------------------|-----------------------------------|----------------------|-------|--------|
|                            |                      |                                   | Kız                  | Erkek | Toplam |
| Ayhan Şahenk Öğrenci Yurdu | 89                   | 6.500                             | 93                   | 83    | 176    |

Yurdumuzda üniversitemiz lisans ve lisansüstü öğrencileri ile üniversitemize eğitim öğretim görmek üzere gelen yabancı uyruklu öğrenciler barınabilmektedir.

#### 5.4.2- Yemek Yardımı

Yönetim Kurulu tarafından tespit edilen başarılı ve yardıma muhtaç öğrencilerimize yemek yardımı yapılmaktadır. 2020 yılında 278 öğrencimiz bu yardımdan faydalanmıştır.

| Yemek Yardımı Yapılan Öğrencilerin Yıllara Göre Dağılımı |        |        |        |        |       |
|--|--------|--------|--------|--------|-------|
| YILLAR   | 2016   | 2017   | 2018   | 2019   | 2020  |
| Yemek Yardımı Yapılan Öğrenci Sayısı                     | 269    | 273    | 274    | 278    | 278   |
| Yenilen Yemek Sayısı (Adet)                              | 12.858 | 10.708 | 12.361 | 11.956 | 3.797 |

#### 5.4.3. Kısmi Zamanlı (Part-Time) Öğrenci Çalıştırılması

2547 sayılı Yükseköğretim Kanununun 46 ncı maddesi gereğince ve Yükseköğretim Kurulu Başkanlığınca belirlenen Yükseköğretim Kurumları Kısmi Zamanlı Öğrenci Çalıştırma Usul ve Esasları çerçevesinde Üniversitemizin ihtiyaç duyulan birimlerinde kısmi zamanlı (part-time) olarak öğrenci çalıştırılmakta olup, 2020 yılında 185 öğrencimiz bu statüde çalıştırılmıştır. Bu öğrencilerimize Üniversite Yönetim Kurulunca belirlenen miktarlarda çalışmalarının karşılığında ödeme yapılmıştır. Pandemi nedeniyle Üniversitemizin uzaktan eğitime geçmesi dolayısıyla çalışan öğrencilerin sözleşmeleri 31.03.2020 tarihinde sonlandırılmıştır. Bununla birlikte bazı birimlerde işlerin yoğunluğu nedeniyle ile 9 öğrencimiz çalışmaya devam etmektedir.

| Kısmi Zamanlı Çalışan Öğrencilerin Yıllara Göre Dağılımı |            |            |            |            |            |
|--|------------|------------|------------|------------|------------|
| YILLAR   | 2016       | 2017       | 2018       | 2019       | 2020       |
| Kısmi Zamanlı Çalışan Öğrenci Sayısı                     | 166        | 165        | 196        | 190        | 65*        |
| Öğrencilere Ödenen Toplam Ücret                          | 261.080,80 | 283.750,21 | 371.666,62 | 423.718,40 | 224.527,63 |

\*2020 yılında çalışan öğrenci sayısı 12 ayın ortalaması baz alınarak hesaplanmıştır.

#### 5.4.4-Eđitim Faaliyetlerine Katılım

Öđrencilerimizin eđitimlerini geliřtirebilmelerini desteklemek amacıyla diđer üniversiteler veya çeřitli kurum ve kuruluşlar tarafından düzenlenen kongre sempozyum gibi etkinliklere sunum yapmak şartıyla katılmak isteyen ve başvuruları kabul edilen öđrencilerimizin durumlarını belgelendirmek şartı ile etkinliđe gidiř geliř yol ücretleri, yevmiyeleri ve konaklama ücretleri Başkanlıđımız ilgili bütçesinden karşılanmaktadır. Bu öđrencilerimiz okul yönetim kurulları tarafından belirlenmektedir.

#### 5.4.5- Öğrenci Kulüpleri

Niđe Ömer Halisdemir Üniversitesi önlisans, lisans ve yüksek lisans programlarına kayıtlı öđrencilerimizin toplumsal ve kültürel geliřmelerine katkı sağlamak, beden ve ruh sađlığını korumak, onları arařtırıcı ve yaratıcı niteliklere sahip kişiler olarak yetiřtirebilmek, bütçe olanakları oranında fırsatlar sađlayarak dinlenme ve boş zamanlarını deđerlendirme gibi sosyal gereksinimlerini karşılamak, Üniversite içinde ve dışında, Üniversitenin Kurumsal Kimliđini ön plana çıkaracak, kamuoyunda benimsenmesine ve tanınmasına yardımcı olmak ve tüm Üniversite camiasının faydalanmasına imkân sađlamak üzere eđitim, sađlık, spor, sosyal, bilimsel ve kültürel amaçlı Öğrenci Kulüplerimiz kurulmakta ve kuruluş amaçlarına göre faaliyet göstermektedirler.

2020 yılsonu itibariyle, Niđe Ömer Halisdemir Öğrenci Kulüpleri Yönergesi dođrultusunda faaliyet gösteren 66 öğrenci Kulübümüz bulunmaktadır. Bu kulüpler dönem başında bildirmiř oldukları programlar dođrultusunda faaliyetler göstermektedir. Gerçekleřtirmiř oldukları bu etkinlikler ile üniversite içi ve dıřı sosyal hayata katkıda bulunmaktadır.

|    | Öđrenci Kulüpleri                             | Türü     | Üye Sayısı |
|----|---|----------|------------|
| 1  | ANADOLU TOHUMLARI KULÜBÜ                      | Uzmanlık | 54         |
| 2  | ATATÜRKÇÜ DÜřÜNCE TOPLULUđu                   | Kültür   | 78         |
| 3  | BANKACILIK VE FİNANS KULÜBÜ                   | Uzmanlık | 70         |
| 4  | BİYOTEKNOLOđI KULÜBÜ                          | Spor     | 97         |
| 5  | BİLGİ VE DEđerLER KULÜBÜ                      | Spor     | 119        |
| 6  | COđRAFYA ARAřTIRMALARI VE UYGULAMALARI KULÜBÜ | Uzmanlık | 45         |
| 7  | DAđCILIK VE DOđA SPORLARI KULÜBÜ              | Uzmanlık | 45         |
| 8  | DİYANET GENÇLİK KULÜBÜ                        | Uzmanlık | 176        |
| 9  | ELEKTRONİK SPORLAR KULÜBÜ                     | Kültür   | 20         |
| 10 | FARKINDALIK KULÜBÜ                            | Kültür   | 134        |
| 11 | ESKİZ MİMARLIK KULÜBÜ                         | Kültür   | 58         |
| 12 | GASTRONOMİ KULÜBÜ                             | Uzmanlık | 44         |
| 13 | GENÇ LİDERLER KULÜBÜ                          | Spor     | 1077       |
| 14 | GENÇ TEMA KULÜBÜ                              | Uzmanlık | 50         |
| 15 | GENÇ YEřİLAY KULÜBÜ                           | Kültür   | 213        |
| 16 | GENÇ YERYÜZÜ DOKTORLARI                       | Uzmanlık | 108        |
| 17 | GENÇ GIDA MÜHENDİSLERİ KULÜBÜ                 | Uzmanlık | 120        |
| 18 | GÖREV BENDE KULÜBÜ                            | Kültür   | 20         |
| 19 | HALK DANSLARI TOPLULUđu                       | Kültür   | 76         |
| 20 | HALK OYUNLARI TOPLULUđu                       | Kültür   | 30         |



|    |  |          |     |
|----|--|----------|-----|
| 21 | HARİTA KULÜBÜ                            | Uzmanlık | 76  |
| 22 | HAYVAN DOSTLARI KULÜBÜ                   | Kültür   | 182 |
| 23 | IEEE KULÜBÜ                              | Uzmanlık | 207 |
| 24 | İDEALİST MÜHENDİSLER KULÜBÜ              | Kültür   | 65  |
| 25 | İLETİŞİM ÖĞRENCİ KULÜBÜ                  | Uzmanlık | 213 |
| 26 | İSLAMİ DÜŞÜNCE KULÜBÜ                    | Kültür   | 870 |
| 27 | İLİM VE FİKİR KULÜBÜ                     | Uzmanlık | 154 |
| 28 | İYİLİĞİN GELECEĞİ KULÜBÜ                 | Kültür   | 50  |
| 29 | KAMU ÜNİVERSİTE SANAYİ İŞBİRLİĞİ KULÜBÜ  | Kültür   | 105 |
| 30 | KADIN VE DEMOKRASİ KULÜBÜ                | Kültür   | 20  |
| 31 | KIZILAY KULÜBÜ                           | Kültür   | 557 |
| 32 | KÜLTÜR VE SANAT ARAŞTIRMA KULÜBÜ         | Kültür   | 37  |
| 33 | KÜLTÜRLERARASI DAYANIŞMA KULÜBÜ          | Kültür   | 21  |
| 34 | MATEMATİK KULÜBÜ                         | Kültür   | 230 |
| 35 | MÜZİK KULUBÜ                             | Kültür   | 10  |
| 36 | MÜZİKOLOJİ KULÜBÜ                        | Uzmanlık | 20  |
| 37 | OMBUDSMANLIK KULÜBÜ                      | Kültür   | 64  |
| 38 | ORYANTRİNG KULÜBÜ                        | Spor     | 22  |
| 39 | PSİKOLOJİK DANIŞMA VE REHBERLİK KULÜBÜ   | Kültür   | 334 |
| 40 | PARLAYAN YILDIZLAR OKUL ÖNCESİ KULÜBÜ    | Kültür   | 27  |
| 41 | SANAT TARİHİ KULÜBÜ                      | Uzmanlık | 153 |
| 42 | SATRANÇ KULÜBÜ                           | Kültür   | 20  |
| 43 | SIFIR ATIK KULÜBÜ                        | Kültür   | 118 |
| 44 | SİNERJİ KULÜBÜ                           | Kültür   | 47  |
| 45 | SOSYOLOJİ KULÜBÜ                         | Uzmanlık | 132 |
| 46 | STRATEJİK KARIYER KULÜBÜ                 | Uzmanlık | 20  |
| 47 | TARIM BİLİMLERİ KULÜBÜ                   | Uzmanlık | 47  |
| 48 | TARİHÇİLER KULÜBÜ                        | Uzmanlık | 22  |
| 49 | TİYATRO VE SİNEMA KULUBÜ                 | Kültür   | 34  |
| 50 | TOPLUM GÖNÜLLÜLERİ KULÜBÜ                | Uzmanlık | 400 |
| 51 | TÜRK DÜNYASI ARAŞTIRMALAR KULÜBÜ         | Kültür   | 29  |
| 52 | TÜRK GENÇLİK KULÜBÜ                      | Kültür   | 485 |
| 53 | TÜRK HALK BİLİMİ TOPLULUĞU               | Kültür   | 120 |
| 54 | TÜRK TIP ÖĞRENCİLERİ BİRLİĞİ KULÜBÜ      | Uzmanlık | 126 |
| 55 | TÜRKOLOJİ KULÜBÜ                         | Uzmanlık | 827 |
| 56 | TÜRKÇE TOPLULUĞU                         | Uzmanlık | 70  |
| 57 | TÜRK MÜZİĞİ KULÜBÜ                       | Uzmanlık | 96  |
| 58 | ULUSLARARASI İLİŞKİLER KULÜBÜ            | Kültür   | 37  |
| 59 | ULUSLARARASI TİCARET VE LOJİSTİK KULUBÜ  | Uzmanlık | 160 |
| 60 | UMUDA YOLCULUK KULÜBÜ                    | Kültür   | 85  |
| 61 | ÜNİVERSİTELİ GENÇ FENERBAHÇELİLER KULÜBÜ | Kültür   | 70  |
| 62 | ÜNİVERSİTE ARAŞTIRMA VE KÜLTÜR KULÜBÜ    | Kültür   | 447 |
| 63 | ÜNİVERSİTELİ GALATASARAYLILAR KULÜBÜ     | Spor     | 90  |
| 64 | ÜNİVERSİTELİ BEŞİKTAŞLILAR KULÜBÜ        | Spor     | 130 |
| 65 | YENİLİKÇİ İNŞAAT KULÜBÜ                  | Uzmanlık | 135 |
| 66 | YENİLER KULÜBÜ                           | Kültür   | 50  |

Kulüp üyesi yaklaşık 11.350 öğrencimiz bulunmakta olup, 2020 yılında gerçekleştirilen öğrenci kulüpleri faaliyetleri “Faaliyet Bilgileri” bölümünde belirtilmiştir.

## **6- YÖNETİM VE İÇ KONTROL SİSTEMİ**

Sağlık Kültür ve Spor Daire Başkanlığının bütçesi, hazine yardımlarından ve öğrenci katkılarından elde edilen gelirlerden oluşan bir bütçe olup, bütçeden yapılan tüm harcamalar 5018 Sayılı Kamu Mali Yönetimi Ve Kontrol Kanununa, 4734 Sayılı Kamu İhale Kanununa ve diğer ilgili tüm mevzuata göre yapılmaktadır. İdarenin stratejik planında ve performans programında belirlenen amaç ve hedeflerine ulaşmak için iç ve dış nedenlerden doğan ihtiyaçlarımız sonucu Harcama Yetkilisi tarafından Gerçekleştirme Görevlilerine verilen Harcama Talimatı ile hizmet satın alma süreci başlar. Yapılan harcamalar Üniversitemiz Strateji Geliştirme Daire Başkanlığı tarafından mevzuata uygunluk mali kontrol sürecinden geçirilir. Mevzuata uygunluğu tespit edilen işlemler Muhasebe ve kesin hesap birimi tarafından sonlandırılır.

## II- FAALİYETLERE İLİŞKİN BİLGİ VE DEĞERLENDİRMELER

---

## A- Mali Bilgiler

### 1- Bütçe Uygulama Sonuçları

#### 1.1- Bütçe Giderleri

##### Ekonomik Sınıflandırmaya Göre Bütçe Giderlerinin Gelişimi

| GİDER TÜRÜ   | Bütçe Başlangıç Ödeneği (TL) | Yılsonu Ödeneği (TL) | Harcama (TL)        |
|--|------------------------------|----------------------|---------------------|
| 01. Personel Giderleri                                 | 4.055.400,00                 | 3.170.159,00         | 1.751.805,01        |
| 02. Sosyal Güvenlik Kurumlarına Devlet Primi Giderleri | 649.500,00                   | 558.772,00           | 395.870,91          |
| 03. Mal ve Hizmet Alım Giderleri                       | 3.371.300,00                 | 6.371.300,00         | 5.118.827,72        |
| 05. Cari Transferler                                   | -                            | -                    | -                   |
| 06. Sermaye Giderleri                                  | -                            | -                    | -                   |
| <b>GENEL TOPLAM</b>                                    | <b>8.076.200,00</b>          | <b>10.100.231,00</b> | <b>7.266.503,64</b> |

##### Fonksiyonel Sınıflandırmaya Göre Bütçe Giderlerinin Gelişimi

| GİDER TÜRÜ                             | Bütçe Başlangıç Ödeneği (TL) | Yılsonu Ödeneği (TL) | Harcama (TL) |
|--|------------------------------|----------------------|--------------|
| 01. Genel Kamu Hizmetleri              | -                            | -                    | -            |
| 03. Kamu Düzeni ve Güvenlik Hizmetleri | -                            | -                    | -            |
| 07. Sağlık Hizmetleri                  | -                            | -                    | -            |
| 08. Dinlenme, Kültür ve Din Hizmetleri | -                            | -                    | -            |
| 09. Eğitim Hizmetleri                  |                              |                      |              |
| <b>GENEL TOPLAM</b>                    |                              |                      |              |

| GİDER TÜRÜ  | Bütçe Başlangıç Ödeneği (TL) | Yılsonu Ödeneği (TL) | Harcama (TL)        |
|---|------------------------------|----------------------|---------------------|
| 09.6.0.00 Eğitime Yardımcı Hizmetler                                | 2.005.200,00                 | 1.823.061,00         | 1.818.760,13        |
| 09.6.0.03 Öğrencilerin Beslenmelerine İlişkin Giderler              | 1.572.000,00                 | 4.572.000,00         | 834.605,31          |
| 09.6.0.06 Öğrencilerin Kültür ve Spor Faaliyetlere İlişkin Giderler | 946.000,00                   | 946.000,00           | 278.805,37          |
| 09.6.0.07 Diğer Giderler  | 3.553.000,00                 | 2.759.170,00         | 467.977,39          |
| <b>GENEL TOPLAM</b>   | <b>8.076.200,00</b>          | <b>10.100.231,00</b> | <b>3.400.148,20</b> |

## 2- Temel Mali Tablolara İlişkin Açıklamalar

### Giderlerin Tertiplere Göre Dağılımı

| <i>Ekonomik Kod</i> |           | <i>Başlangıç</i>    | <i>Eklenen</i>      |                     | <i>Ödenek</i>        |                     |                     |
|---------------------|-----------|---------------------|---------------------|---------------------|----------------------|---------------------|---------------------|
| <i>E1</i>           | <i>E2</i> | <i>Ödeneği</i>      | <i>Ödenek</i>       | <i>Düşülen</i>      | <i>Toplamı</i>       | <i>Gider</i>        | <i>Kalan</i>        |
| <i>01</i>           |           |                     |                     |                     |                      |                     |                     |
|                     | <i>1</i>  | 3.509.400,00        | -                   | 885.241,00          | 2.264.159,00         | 1.556.188,21        | 1.067.970,79        |
|                     | <i>2</i>  | -                   | -                   | -                   | -                    | -                   | -                   |
|                     | <i>3</i>  | -                   | -                   | -                   | -                    | -                   | -                   |
|                     | <i>4</i>  | 546.000,00          | -                   | -                   | 546.000,00           | 195.616,80          | 350.383,20          |
| <i>02</i>           |           |                     |                     |                     |                      |                     |                     |
|                     | <i>1</i>  | 533.500,00          | -                   | 140.728,00          | 392.772,00           | 262.571,92          | 130.200,08          |
|                     | <i>2</i>  | -                   | -                   | -                   | -                    | -                   | -                   |
|                     | <i>3</i>  | -                   | -                   | -                   | -                    | -                   | -                   |
|                     | <i>4</i>  | 116.000,00          | 50.000,00           | -                   | 166.000,00           | 133.298,99          | 32.701,01           |
| <i>03</i>           |           |                     |                     |                     |                      |                     |                     |
|                     | <i>2</i>  | 3.022.000,00        | 3.000.000,00        | -                   | 6.022.000,00         | 1.071.870,39        | 4.950.129,61        |
|                     | <i>3</i>  | 120.200,00          | -                   | -                   | 120.200,00           | 25.488,29           | 94.711,71           |
|                     | <i>5</i>  | 154.100,00          | -                   | -                   | 154.100,00           | 86.603,67           | 67.496,33           |
|                     | <i>6</i>  | -                   | -                   | -                   | -                    | -                   | -                   |
|                     | <i>7</i>  | 65.000,00           | -                   | -                   | 65.000,00            | 59.018,01           | 5.981,99            |
|                     | <i>8</i>  | 10.000,00           | -                   | -                   | 10.000,00            | 9.491,92            | 508,08              |
|                     | <i>9</i>  | -                   | -                   | -                   | -                    | -                   | -                   |
|                     |           |                     |                     |                     |                      |                     |                     |
|                     |           |                     |                     |                     |                      |                     |                     |
|                     |           |                     |                     |                     |                      |                     |                     |
| <b>TOPLAM</b>       |           | <b>8.076.200,00</b> | <b>3.050.000,00</b> | <b>1.025.969,00</b> | <b>10.100.231,00</b> | <b>3.400.148,20</b> | <b>6.700.082,80</b> |

## B- Performans Bilgileri

### 1- Faaliyet ve Proje Bilgileri

#### 1.1- Faaliyet Bilgileri

##### 1.1.1-Bilimsel Faaliyetler

| Faaliyet Türü | Faaliyet Konusu  | Faaliyetin Gerçekleştiği Tarih |
|---------------|--|--------------------------------|
| Panel         | “20 Eylül 2020 Niğde-Bor-Obruk Depremi”<br>Doç. Dr. Alper GÜRBÜ<br>NÖHÜ Jeoloji Mühendisliği Öğr. Üyesi<br>Dr. Akın KÜRÇER<br>Maden Tetkik ve Arama Genel Müdürlüğü<br>Gökhan ATICI<br>Maden Tetkik ve Arama Genel Müdürlüğü | 27.10.2020                     |

##### 1.1.2- Sosyal ve Kültürel Faaliyetler

| Faaliyet Türü         | Faaliyet Konusu   | Faaliyetin Gerçekleştiği Tarih |
|-----------------------|---|--------------------------------|
| Sergi                 | “Dördüncü Çoğul Yığın”  | 06.01.2020                     |
| Konferans             | “Tipoloji ve Türkçe”  | 21.02.2020                     |
| Sertifika Programı    | “İş Sağlığı ve Güvenliği Sertifika Programı”                          | 02.03.2020                     |
| Sertifika Programı    | “İş Sağlığı ve Güvenliği Sertifika Programı”                          | 03.03.2020                     |
| Konferans             | “Yabancılara Türkçe Öğretiminde Türkçe Sohbet Butonunun Kullanılması” | 03.03.2020                     |
| Konferans             | “Türk Kültüründe Dede Korkut”   | 05.03.2020                     |
| Yaratıcı Drama Atölye | “İçimdeki Çılgılık”<br>“Kalıplarla Yaşamak”                           | 05.03.2020                     |
| Sertifika Programı    | “İş Sağlığı ve Güvenliği Sertifika Programı”                          | 05.03.2020                     |
| Bilgilendirme Eğitimi | “Corona Virüsü”   | 05.03.2020                     |
| Yaratıcı Drama Atölye | “Xatun-Kadun- Kadın”  | 06.03.2020                     |
| Sertifika Programı    | “İş Sağlığı ve Güvenliği Sertifika Programı”                          | 06.03.2020                     |
| Yaratıcı Drama Atölye | “Frida Kahlo’nun Yaşam Mücadelesi”                                    | 09.03.2020                     |

|                       |   |            |
|-----------------------|---|------------|
| Yaratıcı Drama Atölye | “Eşitlik Olmadan Adalet Olur mu?”   | 09.03.2020 |
| Konser                | “Kadın Ağzı Türküler”   | 10.03.2020 |
| Yaratıcı Drama Atölye | “Bir Objeye Değil, Kişilik Olarak Kadın”  | 10.03.2020 |
| Yaratıcı Drama Atölye | “Ödül Yok-Ceza Yok; Sen Varsın”   | 10.03.2020 |
| Yaratıcı Drama Atölye | “Ödül Yok-Ceza Yok; Sen Varsın”   | 11.03.2020 |
| Konferans             | “Medyada Kadın Temsili”   | 11.03.2020 |
| Panel                 | KATARSİS “İnsan Olmak”  | 12.03.2020 |
| Panel                 | “Modern dünyada Mutlu Aile Kalmak”  | 12.03.2020 |
| Sergi                 | Biz de Varız (Şiddet Mağduru Kadınların El Sanatları Sergisi)   | 12.03.2020 |
| Yaratıcı Drama Atölye | “Frida Kahlo’nun Yaşam Mücadelesi”  | 12.03.2020 |
| Konferans             | “Kozmetik ve Kadınlar”  | 13.03.2020 |
| Konser                | “Koro ve Orkestra Konseri”<br>”İstiklal Marşı’nın Kabulü ve Mehmet Akif Ersoy’u Anma Günü”                | 13.03.2020 |
| Konferans             | “Bir Şahsiyet Abidesi Olarak Mehmet Akif”<br>”İstiklal Marşı’nın Kabulü ve Mehmet Akif Ersoy’u Anma Günü” | 13.03.2020 |
| Video Gösterimi       | “14 Mart Tıp Bayramının Anlam ve Önemi”   | 13.03.2020 |
| Müzik Dinletisi       | “14 Mart Tıp Bayramı”   | 13.03.2020 |
| Sergi                 | “Tıp ve Sağlık”   | 13.03.2020 |
| Sertifika Programı    | “”İş Sağlığı ve Güvenliği Sertifika Programı”   | 17.03.2020 |
| Bilgilendirme Eğitimi | “Corona Virüsü”   | 17.07.2020 |
| Yaratıcı Drama Atölye | “Xatun-Kadun- Kadın” “Prangalı Özgürlük”  | 11.08.2020 |
| Sertifika Programı    | “”İş Sağlığı ve Güvenliği Sertifika Programı”   | 06.01.2020 |
| Yaratıcı Drama Atölye | “Frida Kahlo’nun Yaşam Mücadelesi”  | 21.02.2020 |
| Yaratıcı Drama Atölye | “Eşitlik Olmadan Adalet Olur mu?”   | 02.03.2020 |
| Konser                | “Kadın Ağzı Türküler”   | 03.03.2020 |
| Yaratıcı Drama Atölye | “Bir Objeye Değil, Kişilik Olarak Kadın”  | 03.03.2020 |

|                       |   |            |
|-----------------------|---|------------|
| Yaratıcı Drama Atölye | “Ödül Yok-Ceza Yok; Sen Varsın”                                       | 05.03.2020 |
| Yaratıcı Drama Atölye | “Ödül Yok-Ceza Yok; Sen Varsın”                                       | 05.03.2020 |
| Konferans             | “Medyada Kadın Temsili”   | 05.03.2020 |
| Panel                 | KATARSİS “İnsan Olmak”  | 05.03.2020 |
| Panel                 | “Modern dünyada Mutlu Aile Kalmak”                                    | 06.03.2020 |
| Sergi                 | Biz de Varız (Şiddet Mağduru Kadınların El Sanatları Sergisi)         | 06.03.2020 |
| Yaratıcı Drama Atölye | “Frida Kahlo’nun Yaşam Mücadelesi”                                    | 09.03.2020 |
| Konferans             | “Kozmetik ve Kadınlar”  | 09.03.2020 |
| Konferans             | “18 Mart Şehitleri Anma Günü ve Çanakkale Deniz Zaferinin Yıl Dönümü” | 10.03.2020 |
| Konferans             | “15 Temmuz Darbe Girişiminin Uluslararası Etkileri”                   | 10.03.2020 |

### 1.1.3 Öğrenci Kulüp Faaliyetleri

| Faaliyet Türü          | Faaliyetin Konusu  | Kulüp Adı  | Tarih                    |
|------------------------|--|--|--------------------------|
| Etkinlik               | Sahlep İkrarı<br>Mühendislik Binası çevresi  | Üniversite Araştırma ve Kültür Kulübü              | 09.01.2020               |
| Konferans<br>Konferans | Aile Olmak<br>Aile ve Modernite  | İyiliğin Geleceği Kulübü<br>Diyanet Gençlik Kulübü | 18.02.2020<br>21.02.2020 |
| Tanıtım                | Kulüp Stant Çınar Kafe   | Dağcılık ve Doğa Sporları Kulübü                   | 25.02.2020               |
| Sergi                  | 28 Şubat Post Modern Sergisi   | Üniversite Araştırma ve Kültür Kulübü              | 27.02.2020               |
| Etkinlik               | Bor Mahmut Özenç Özel Eğitim Uygulama Okulu Eğlence Programı                         | Umuda Yolculuk Kulübü                              | 28.02.2020               |
| Söyleşi                | Demokrasi Mücadelesi ve 28 Şubat Darbesi   | Üniversite Araştırma ve Kültür Kulübü              | 27.02.2020               |
| Söyleşi<br>Söyleşi     | Demokrasi Mücadelesi ve 28 Şubat Darbesi<br>Demokrasi Mücadelesi ve 28 Şubat Darbesi | İyiliğin Geleceği Kulübü<br>İlim ve Fikir Kulübü   | 27.02.2020<br>27.02.2020 |
| Söyleşi                | Demokrasi Mücadelesi ve 28 Şubat Darbesi   | Üniversite Araştırma ve Kültür Kulübü              | 27.02.2020               |
| Söyleşi                | Demokrasi Mücadelesi ve 28 Şubat Darbesi   | Yeniler Kulübü                                     | 27.02.2020               |



|                   |   |   |                          |
|-------------------|---|---|--------------------------|
| Söyleşi           | Demokrasi Mücadelesi ve 28 Şubat Darbesi  | Bilgi ve Değerler Kulübü  | 27.02.2020               |
| Söyleşi           | Demokrasi Mücadelesi ve 28 Şubat Darbesi  | İslami Düşünce Kulübü   | 27.02.2020               |
| Söyleşi           | Demokrasi Mücadelesi ve 28 Şubat Darbesi  | Diyanet Gençlik Kulübü  | 27.02.2020               |
| Söyleşi           | Demokrasi Mücadelesi ve 28 Şubat Darbesi  | Kadın ve Demokrasi Kulübü   | 27.02.2020               |
| Konferans         | Nadir Hastalıklar Dr. Öğrt Üyesi İsmail SARI  | Tıp Öğrencileri Birliği   | 28.02.2020               |
| Etkinlik          | Üniversite Eğitim ve Araştırma Hastanesi Çocuk Servisinde Yatan hastalara bebek dağıtımı                    | Genç Yeşilay Kulübü   | 01.03.2020               |
| Eğitim            | Dağcılık Temel Eğitimi  | Dağcılık ve Doğa Sporları Kulübü                                    | 01.03.2020               |
| Tanıtım           | Kulüp Tanıtım Standı  | Üniversiteli Genç Fenerbahçeliler Kulübü                            | 02.03.2020               |
| Konferans         | İslam Medeniyeti ve Tıp   | Yeniler Kulübü  | 03.03.2020               |
| Tiyatro           | Geleneksel Türk Tiyatrosu Karagöz Meddah Orta Oyunu Köy Seyirlik Orta oyunu                                 | Türk Halk Bilimi Topluluğu  | 04.03.2020               |
| Ziyaret Konferans | TBMM ve Cumhurbaşkanlığı Külliyesi Ziyareti<br>Türk Kültüründe Dede Korkut Konuşmacı: Prof. Dr. Metin EKİCİ | Üniversite Araştırma ve Kültür Kulübü<br>Türk Halk Bilimi Topluluğu | 04.03.2020<br>05.03.2020 |
| Konferans         | Bilinmeyen GDO Bilinen Gerçekler  | Biyoteknoloji Kulübü  | 05.03.2020               |
| Gösterim          | Tehlikeli İlişki Film Analizi   | Psikolojik Danışma ve Rehberlik Kulübü                              | 05.03.2020               |
| Röportaj          | Dünya Kadınlar Günü Kampüs Röportajı  | İletişim Kulübü   | 08.03.2020               |
| Etkinlik          | Altunhisar Çömlekçi İlkokulu Eğlence ve Bilgilendirme Etkinliği   | Umuda Yolculuk Kulübü   | 09.03.2020               |
| Etkinlik          | Altunhisar Çömlekçi İlkokulu Eğlence ve Bilgilendirme Etkinliği   | Niğde Ömer Halisdemir Tıp Öğrencileri Birliği                       | 09.03.2020               |
| Etkinlik          | Altunhisar Çömlekçi İlkokulu Eğlence ve Bilgilendirme Etkinliği   | Genç Yeryüzü Doktorları Kulübü                                      | 09.03.2020               |

|                    |  |   |            |
|--------------------|--|---|------------|
| Konferans          | İslam da Aile Hayatı   | İyiliğin Geleceği Kulübü                      | 09.03.2020 |
| Konferans          | İslam da Aile Hayatı   | Diyanet Gençlik Kulübü                        | 09.03.2020 |
| Konferans          | İslam da Aile Hayatı   | Bilgi ve Değerler Kulübü                      | 09.03.2020 |
| Konferans          | İslam da Aile Hayatı   | İslami Düşünce Kulübü                         | 09.03.2020 |
| Konferans          | İslam da Aile Hayatı   | Yeniler Kulübü                                | 09.03.2020 |
| Konferans          | İslam da Aile Hayatı   | İlim ve Fikir Kulübü                          | 09.03.2020 |
| Tanıtım            | Kulüp Tanıtım Standı   | Üniversiteli Genç Fenerbahçeliler Kulübü      | 09.03.2020 |
| Tanıtım            | Kulüp Tanıtım Standı   | Üniversiteli Genç Fenerbahçeliler Kulübü      | 10.03.2020 |
| Gösterim Konferans | American History X Film Analizi                              | Psikolojik Danışma ve Rehberlik Kulübü        | 10.03.2020 |
|                    | Girişimci Nasıl Olunur                                       | Biyoteknoloji Kulübü                          | 10.03.2020 |
| Etkinlik           | Geleceğe Bir Nefeste Sen Ver “Ağaçlandırma” etkinliği        | Diyanet Gençlik Kulübü                        | 11.03.2020 |
| Gezi Gezi          | Adana İli Varda Kanyonu Milli Parkı Gezisi                   | Coğrafya Araştırmaları ve Uygulamaları Kulübü | 14.03.2020 |
|                    | Adana İli Varda Kanyonu Milli Parkı Gezisi                   | Türkoloji Kulübü                              | 14.03.2020 |
| Etkinlik           | Salep İkramı Mühendislik Binası çevresi                      | Üniversite Araştırma ve Kültür Kulübü         | 09.01.2020 |
| Konferans          | Aile Olmak   | İyiliğin Geleceği Kulübü                      | 18.02.2020 |
| Konferans          | Aile ve Modernite  | Diyanet Gençlik Kulübü                        | 21.02.2020 |
| Tanıtım            | Kulüp Stant Çınar Kafe                                       | Dağcılık ve Doğa Sporları Kulübü              | 25.02.2020 |
| Sergi              | 28 Şubat Post Modern Sergisi                                 | Üniversite Araştırma ve Kültür Kulübü         | 27.02.2020 |
| Etkinlik           | Bor Mahmut Özenç Özel Eğitim Uygulama Okulu Eğlence Programı | Umuda Yolculuk Kulübü                         | 28.02.2020 |
| Söyleşi            | Demokrasi Mücadelesi ve 28 Şubat Darbesi                     | Üniversite Araştırma ve Kültür Kulübü         | 27.02.2020 |

|         |  |                                       |            |
|---------|--|---------------------------------------|------------|
| Söyleşi | Demokrasi Mücadelesi ve 28 Şubat Darbesi | İyiliğin Geleceği Kulübü              | 27.02.2020 |
| Söyleşi | Demokrasi Mücadelesi ve 28 Şubat Darbesi | İlim ve Fikir Kulübü                  | 27.02.2020 |
| Söyleşi | Demokrasi Mücadelesi ve 28 Şubat Darbesi | Üniversite Araştırma ve Kültür Kulübü | 27.02.2020 |
| Söyleşi | Demokrasi Mücadelesi ve 28 Şubat Darbesi | Yeniler Kulübü                        | 27.02.2020 |
| Söyleşi | Demokrasi Mücadelesi ve 28 Şubat Darbesi | Bilgi ve Değerler Kulübü              | 27.02.2020 |
| Söyleşi | Demokrasi Mücadelesi ve 28 Şubat Darbesi | İslami Düşünce Kulübü                 | 27.02.2020 |

#### 1.1.4- Sportif Faaliyetler

| Yapılan Faaliyet   | Faaliyetin Gerçekleştiği Tarih |
|--|--------------------------------|
| <b>Türkiye Üniversiteler Kros Şampiyonası</b> (Bay-Bayan)<br>Balıkesir/Bandırma<br>Üniversitemiz Takımı Dereceye Girememiştir. | 15 Şubat 2020                  |
| <b>Tenis 2. Lig Grup Birinciliği</b> (Bay) Antalya<br>Üniversitemiz Takımı Dereceye Girememiştir.                              | 26-29 Mart 2020                |

## III- KURUMSAL KABİLİYET VE KAPASİTENİN DEĞERLENDİRİLMESİ

### A- Üstünlükler

1. Akademik ve idari personel arasında güçlü iletişim ve işbirliği ortamının bulunması
2. Öğrencilerimizin Dairemizle güçlü etkileşim ve iletişimde bulunabilmeleri
3. Personel/öğrencinin şikâyet ve sorunlarının yöneticilere rahat ulaştırma olanağı
4. Öğrenci etkinliklerinin sürekli desteklenmesi
5. Demokratik yönetim ve çalışma ortamı
6. Çalışan personel arasında işbirliği ve uyum
7. Güçlü ve yaygın bir internet ağına sahip olunması
8. Birimin kendine ait bir bütçesinin oluşu

### B- Zayıflıklar

1. Üniversite birimlerinin dağınık yerleşmesi
2. Alanında gelişmiş uzman personel kaynağımızın yetersiz oluşu, uzman ve yardımcı personel kadrolarının verilmemesine bağlı sayısal eksiklikler
3. Personel özlük haklarının iyi olmaması ve ekonomik yetersizlikler nedeniyle nitelikli personel bulmanın/tutmanın güçlüğü
4. Hizmet içi mesleki eğitim eksikliği
5. Hizmet birimi oluşumuz ve hizmet alanların sunulan hizmetlerden farklı anlayış ve beklentileri.

### C- Değerlendirme

Başkanlığımız beslenme, barınma, sağlık, kültür ve spor alanlarında bir hizmet birimi olup, sunulan bu hizmetler Üniversitemiz öğrenci ve personelinin geneline hitap etmektedir. Söz konusu hizmetlerin kesintisiz olarak başarılı bir şekilde yerine getirilebilmesi için, personelimiz, ekip ruhu anlayışını benimsemiş olarak verilen görevleri titizlikle yerine getirmeye çalışmaktadır. Özellikle nitelikli personel sayımızın yetersiz oluşunun getirdiği dezavantajlar, bu ekip ruhu anlayışı ile çözüme kavuşturulmaktadır.

Personelimiz, gerek mali işlemlerde, gerek idari işlerde ve gerek de sunulan hizmetlerde her zaman hesap verebilirlik ve şeffaflık politikalarına uygun bir biçimde görevlerini yerine getirmektedir. Bu görevlerin yerine getirilmesinde verilen hizmet ile ilişkili kanunlar, yönetmelikler ve tüzüklere kati suretle uyulmakta, katılımcı, adil ve ilkel olmaya özen gösterilmektedir.

Başkanlığımız sunmuş olduğu hizmetleri yürütürken her kurumun sahip olduğu bazı üstünlük ve zayıflıklara sahiptir.

Bu üstünlük ve zayıflıklar sunulan hizmetin yaygınlığını ve kapsamını etkilemektedir. Başkanlığımıza ait en büyük üstünlük bir bütçeye sahip olması ve sunmakta olduğu hizmetlere kaynak ayırabilmesidir. Bununla birlikte genel anlamda Başkanlığımızın en büyük zayıflığı ise yaygın bir hizmet sektörüne hitap etmesidir.

## EK-1: HARCAMA YETKİLİSİNİN İÇ KONTROL GÜVENCE BEYANI

### İÇ KONTROL GÜVENCE BEYANI

Harcama yetkilisi olarak yetkim dahilinde;

Bu raporda yer alan bilgilerin güvenilir, tam ve doğru olduğunu beyan ederim.

Bu raporda açıklanan faaliyetler için idare bütçesinden harcama birimimize tahsis edilmiş kaynakların etkili, ekonomik ve verimli bir şekilde kullanıldığını, görev ve yetki alanı çerçevesinde iç kontrol sisteminin idari ve mali kararlar ile bunlara ilişkin işlemlerin yasallık ve düzenliliği hususunda yeterli güvenceyi sağladığını ve harcama birimimizde süreç kontrolünün etkin olarak uygulandığını bildiririm.

Bu güvence, harcama yetkilisi olarak sahip olduğum bilgi ve değerlendirmeler, iç kontroller, iç denetçi raporları ile Sayıştay raporları gibi bilgim dahilindeki hususlara dayanmaktadır.

Burada raporlanmayan, idarenin menfaatlerine zarar veren herhangi bir husus hakkında bilgim olmadığını beyan ederim.(NİĞDE 12.01.2021)

İmza

Ad-Soyadı

Unvan