

## 2024 YILI FAALİYET RAPORU HAZIRLAMA REHBERİ

### I. REHBERİN AMACI VE KAPSAMI

5018 sayılı Kamu Mali Yönetimi ve Kontrol Kanunu'nun 41 inci maddesi ile kamu idarelerinin stratejik planlama ve performans programları uyarınca yürütülen faaliyetleri, belirlenmiş performans göstergelerine göre, hedef ve gerçekleşme durumu ile meydana gelen sapmaların nedenlerini açıklayacak ve idarenin faaliyet sonuçlarını gösterecek şekilde faaliyet raporu hazırlamaları hükme bağlanmıştır; bu raporlarda yer alacak hususlar, raporların hazırlanması, ilgili idarelere verilmesi, kamuoyuna açıklanması ve bu işlemlere ilişkin süreler ile diğer usul ve esaslar Maliye Bakanlığı tarafından çıkarılan ve 17.03.2006 tarihli ve 26111 sayılı Resmi Gazetede yayımlanarak yürürlüğe giren Kamu İdarelerince Hazırlanacak Faaliyet Raporları Hakkında Yönetmelik ile belirlenmiştir.

Bu rehberde, mevzuat gereği bütçeyle kendilerine ödenek tahsis edilen harcama yetkilileri tarafından her yıl hazırlanacak olan birim faaliyet raporlarının, Kamu İdarelerince Hazırlanacak Faaliyet Raporları Hakkında Yönetmelikte belirlenen esas ve usuller çerçevesinde hazırlanmasında dikkate alınması gereken hususlara yer verilmiştir.

Performans esaslı bütçeleme sisteminin temel unsurlarından olan faaliyet raporları, **mali saydamlık** ve **hesap verebilirlik** ilkelerinin en somut araçlarından biridir. Bu rehber de, birim faaliyet raporlarının hazırlanma süreçlerini kolaylaştırmanın yanı sıra, anılan raporların mali saydamlık ve hesap verme sorumluluğunu sağlayacak şekilde hazırlanmasına yardımcı olmak amacıyla hazırlanmıştır.

Bu rehber hazırlanırken; Maliye Bakanlığı tarafından çıkarılan "**Kamu İdarelerince Hazırlanacak Faaliyet Raporları Hakkında Yönetmelik**", Yükseköğretim Kurulu Başkanlığı tarafından hazırlanan "**Yükseköğretim Kurumları Faaliyet Raporu Hazırlama Rehberi**" ile yükseköğretim kurumlarındaki iyi uygulama örneklerinden yararlanılmıştır.

### II. GENEL İLKE VE ESASLAR

Faaliyet raporları; üst politika belgelerinde belirlenen amaç ve hedeflerdeki gerçekleştirmelerin izlenmesinde, idarenin stratejik plan ve performans programı uygulama sonuçları ile kesin hesabı arasındaki ilişkinin kurulmasında temel belge niteliğindedir. Söz konusu raporların hazırlanmasında bu husus öncelikle dikkate alınmalıdır.

Faaliyet raporlarında yer alacak verilerin oluşturulması ve yorumlanmasında aşağıdaki ilkeler esas alınacaktır.

**Sorumluluk ilkesi:** Faaliyet raporları mali saydamlık ve hesap verme sorumluluğunu sağlayacak şekilde hazırlanmalıdır.

**Doğruluk ve tarafsızlık ilkesi:** Faaliyet raporlarında yer alan bilgilerin doğru, güvenilir, önyargısız ve tarafsız olması zorunludur. (Birim faaliyet raporu hazırlanırken, raporda yer alacak bilgilerin gerçeğe uygun olması gerekir. Birim faaliyet raporu hazırlayan harcama yetkililerinin, raporun içeriğinden ve raporda yer alan bilgilerin doğruluğundan üst yöneticiye

karşı sorumlu olduđu, İdare Faaliyet Raporu'nun birim faaliyet raporlarının konsolidasyonu ile hazırlandığı unutulmamalıdır.)

**Açıklık ilkesi:** Faaliyet raporları, ilgili tarafların ve kamuoyunun bilgi sahibi olmasını sağlamak üzere açık, anlaşılır ve sade bir dil kullanılarak hazırlanmalıdır. Raporlarda teknik terim ve kısaltmaların kullanılması durumunda bunlar ayrıca tanımlanmalıdır.

**Tam açıklama ilkesi:** Faaliyet raporlarında yer alan bilgilerin eksiksiz olması, faaliyet sonuçlarını tüm yönleriyle açıklaması gerekir. İdarenin faaliyetleriyle ilgisi olmayan hususlara faaliyet raporlarında yer verilmemelidir.

**Tutarlılık ilkesi:** Faaliyet sonuçlarının gösterilmesi ve değerlendirilmesinde aynı yöntemler kullanılmalıdır. Yöntem değişiklikleri olması durumunda, bu değişiklikler raporda açıklanmalıdır. Ayrıca faaliyet raporları yıllar itibarıyla karşılaştırmaya imkân verecek biçimde hazırlanmalıdır.

**Yıllık olma ilkesi:** Faaliyet raporları, bir mali yılın faaliyet sonuçlarını gösterecek şekilde hazırlanmalıdır. Faaliyet raporlarının, bir mali yılın faaliyet sonuçlarının yanı sıra gelecek yıllara ilişkin yol gösteren, tecrübe aktaran bir nitelik ve içerikte hazırlanması da gerekmektedir.

Ayrıca, yürütülen faaliyete ilişkin kamuoyuna hesap verme kaygısıyla ve inceleme, değerlendirme ve denetime veri sağlama düşüncesiyle hareket edilmelidir.

### **III. FAALİYET RAPORU HAZIRLANIRKEN DİKKAT EDİLECEK HUSUSLAR**

1. Birim faaliyet raporları **2023 yılı (01.01.2024 – 31.12.2024 dönemi)** için hazırlanacaktır. Veriler en son **31 Aralık 2024** tarihine ait olmalı,
2. Birim faaliyet raporları Microsoft Word formatında hazırlanacaktır.
3. Raporda anlatım bozuklukları ve yazım yanlışlarının olmamasına, tablo ve grafiklerin formata uygun olmasına dikkat edilmelidir.
4. Raporun içerdiği bilgilerin doğru olmasına dikkat edilmeli, raporda yer alan verilerin gerçek değerleri yansıtması bakımından,
5. **Yönetim ve İç Kontrol** Birim faaliyet raporlarına **harcama yetkilisi tarafından imzalanan İç Kontrol Güvence Beyanı'nın eklenmesi zorunludur (EK-1)**.
6. Harcama yetkilileri 2024 yılı içerisinde değişmiş olan birimlerin, İç Kontrol Güvence Beyanına **benden önceki harcama yetkilisi/yetkililerinden almış olduğum bilgiler** ibaresini eklemeleri ve İç Kontrol Güvence Beyanının, faaliyet yılı içinde asil ve vekil olarak görev yapan ilgili yöneticilerin adı ve soyadı, göreve başlama ve görevden ayrılma tarihleri gün, ay ve yıl olarak gösterilmek suretiyle ilgililerce imzalanması gerekmektedir

## IV. FAALİYET RAPORLARINDA YER ALMASI GEREKEN BÖLÜMLER

Birim faaliyet raporları, aşağıda yer alan bölümleri ve bilgileri içerecek şekilde hazırlanmalıdır.

- a) **Genel bilgiler:** Bu bölümde, birimin misyon ve vizyonuna, teşkilat yapısına ve mevzuatına ilişkin bilgilere, sunulan hizmetlere, insan kaynakları ve fiziki kaynakları ile ilgili bilgilere, iç ve dış denetim raporlarında yer alan tespit ve değerlendirmelere kısaca yer verilir.
- b) **Amaç ve hedefler:** Bu bölümde, birimin stratejik amaç ve hedeflerine, faaliyet yılı önceliklerine ve izlenen temel ilke ve politikalarına yer verilir.
- c) **Faaliyetlere ilişkin bilgi ve değerlendirmeler:** Bu bölümde, mali bilgiler ile performans bilgilerine detaylı olarak yer verilir.
  - 1) **Mali bilgiler** başlığı altında, kullanılan kaynaklara, bütçe hedef ve gerçekleştirmeleri ile meydana gelen sapmaların nedenlerine, varlık ve yükümlülükler ile yardım yapılan birlik, kurum ve kuruluşların faaliyetlerine ilişkin bilgilere, temel mali tablolara ve bu tablolara ilişkin açıklamalara yer verilir. Ayrıca, iç ve dış mali denetim sonuçları hakkındaki özet bilgiler de bu başlık altında yer alır.
  - 2) **Performans bilgileri başlığı altında,**  
Üniversitemizin 2024 Yılı Performans Programı'nda sorumluluk yüklenmiş harcama birimleri: Performans programında sorumlu oldukları performans hedefi uyarınca yürüttükleri faaliyet ve projelerine, performans hedef ve göstergelerinin gerçekleşme durumu ile meydana gelen sapmaların nedenlerine, diğer performans bilgilerine ve bunlara ilişkin değerlendirmelere yer verirler.
- d) **Kurumsal kabiliyet ve kapasitenin değerlendirilmesi:** Bu bölümde, orta ve uzun vadeli hedeflere ulaşılabilmesi sürecinde teşkilat yapısı, organizasyon yeteneği, teknolojik kapasite gibi unsurlar açısından içsel bir durum değerlendirmesi yapılarak birimin üstün ve zayıf yanlarına yer verilir.
- e) **Öneri ve tedbirler:** Faaliyet yılı sonuçları ile genel ekonomik koşullar, bütçe imkânları ve beklentiler göz önüne alınarak, birimin gelecek yıllarda faaliyetlerinde yapmayı planladığı değişiklik önerilerine, hedeflerinde meydana gelecek değişiklikler ile karşılaşılabileceği risklere ve bunlara yönelik alınması gereken tedbirlere bu bölümde yer verilir.

T.C.  
NİĞDE ÖMER HALİSDEMİR  
ÜNİVERSİTESİ

HARCAMA BİRİMİ ADI

2024 Yılı  
Birim Faaliyet Raporu

---

[ OCAK 2025 ]

# İçindekiler

---

## BİRİM YÖNETİCİSİNİN SUNUŞU

### I- GENEL BİLGİLER

- A- Misyon ve Vizyon
- B- Yetki, Görev ve Sorumluluklar
- C- Birime İlişkin Bilgiler

### 1- FİZİKSEL YAPI

### 2- TEŞKİLAT YAPISI

- 3- Teknolojik ve Bilişim Altyapısı
- 4- İnsan Kaynakları
- 5- Sunulan Hizmetler
- 6- Yönetim ve İç Kontrol Sistemi

### ***D- Diğer Hususlar***

## II- AMAÇ ve HEDEFLER

- A- İdarenin Stratejik Planında Yer Alan Amaçlar ve Hedefler
- B- Diğer Hususlar

## III- FAALİYETLERE İLİŞKİN BİLGİ VE DEĞERLENDİRMELER

### A- Mali Bilgiler

- 1- Bütçe Uygulama Sonuçları
- 2- Temel Mali Tablolara İlişkin Açıklamalar
- 3- Mali Denetim Sonuçları
- 4- Diğer Hususlar

### **B- Performans Bilgileri**

- 1- Program Alt Program Faaliyet Bilgileri
- 2- Performans Sonuçlarının Değerlendirilmesi

i. Alt program hedef ve göstergeleriyle ilgili gerekleşme sonuçları ve deęerlendirmeler

ii. Performans denetim sonuçları

3- Stratejik Planın Deęerlendirilmesi

4- Performans Bilgi Sisteminin Deęerlendirilmesi

5- Dięer Hususlar

#### **IV- KURUMSAL KABİLİYET VE KAPASİTENİN DEęERLENDİRİLMESİ**

A- Stratejik Planda Öngörülemeyen Kurumsal Kapasite İhtiyaçları

B- Üstünlükler

C- Zayıflıklar

D- Deęerlendirme

#### **V- ÖNERİ VE TEDBİRLER**

#### **EK-1: HARCAMA YETKİLİSİNİN İÇ KONTROL GÜVENCE BEYANI**

# Birim Yöneticisinin Sunuşu

## BİRİM YÖNETİCİSİNDEN

Niğde Ömer Halisdemir Üniversitesi Sosyal Bilimler Enstitüsü 1995-1996 akademik yılından itibaren başta Niğde bölgesi olmak üzere Türkiye'nin ihtiyaç duyduğu nitelikli uzmanları yetiştirmek ve ülkenin akademik birikimini arttırmak amacıyla faaliyetlerini sürdürmektedir.

Enstitümüz, hem ulusal hem de küresel düzlemde rekabeti yakalamak amacıyla 20 alanda tezli yüksek lisans programı, 5 alanda tezsiz yüksek lisans programı ve 13 alanda doktora programıyla hizmet sunmaktadır. Enstitümüze kayıtlı toplam 980 öğrenci bulunmakta ve bunlardan 806'sı tezli yüksek lisans programlarında, 174'ü doktora programlarında öğrenimlerine devam etmektedir. Ayrıca Enstitümüz lisansüstü programlarında 2024 yılı sonu itibarıyla 100 uluslararası öğrencimiz bulunmaktadır. 5018 sayılı Kamu Mali Yönetimi ve Kontrol Kanunu'nun 41. maddesi gereğince kamu kurum ve kuruluşları hesap verebilirlik, şeffaflık ve açıklık ilkeleri doğrultusunda Yıllık Faaliyet Raporları hazırlamakla yükümlü tutulmaktadır. Bu kapsamda, Enstitümüz faaliyet sonuçlarını gösteren 2024 yılı Birim Faaliyet Raporu hazırlanmıştır.

Enstitümüzde 2024 yılı içerisinde 2 Tezli Yüksek Lisans programı açılmıştır. Enstitümüz 2024 yılı içerisinde ilimizde yer alan kurumların görüş ve düşüncelerini alarak stratejiler geliştirmek ve ihtiyaç duyulan konularda işbirliği ve koordinasyon sağlamak üzere paydaş görüşmeleri gerçekleştirmiştir. Ayrıca Enstitümüz dış paydaşlarla görüş alışverişinde bulunmak, eğitim öğretim, araştırma geliştirme ve toplumsal katkı faaliyetlerini iyileştirmek amacıyla 2024 yılı içerisinde danışma kurulu toplantısı yapılmıştır. Toplantıda, hali hazırda uygulanmakta olan ders programlarına ilişkin önerileri, yeni program açılmasına ilişkin önerileri, var olan programlara öğrenci ilgisine ilişkin görüşleri Enstitü bünyesinde yer alan muhasebe ve finansman bilim dalında muhasebe ve finansal yönetimle ilgili yeni ve dijitalleşme odaklı derslerin açılması, Dijital muhasebe uygulamaları, bulut tabanlı finansal sistemler ve yapay zeka destekli finans çözümleri gibi konularda ders ve atölye çalışmaları düzenlenmesi, Sosyal bilimler alanında etik değerlerin güçlendirilmesine yönelik projelerin başlatılması, Öğrencilerin bankacılık sistemlerini, kredilendirme süreçlerini, risk yönetimini ve finansal analiz tekniklerini öğrenebileceği kurslar düzenlenmesi, Mobil bankacılık, internet bankacılığı ve yapay zeka tabanlı müşteri hizmetleri gibi konularda eğitim programları düzenlenmesi, Sosyal bilimler alanında etik değerlerin güçlendirilmesine yönelik projelerin başlatılması, Bölgedeki KOBİ'lerin finansal destek alabilmesi için Sosyal Bilimler Enstitüsü ile bankanın iş birliği projeleri geliştirilebileceği, Öğrencilerin sosyal sorumluluk projelerinde yer alarak topluma katkı sağlamalarının teşvik edilmesi önerilmiştir.

Bu raporda yer alan verilerin, Niğde Ömer Halisdemir Üniversitesi Stratejik Planı'nda yer alan hedeflere ulaşılmasına katkı sağlaması amaçlanmaktadır. Niğde Ömer Halisdemir Üniversitesi 2024 Birim Faaliyet Raporu'nun hazırlanmasında emeği geçen personelimize teşekkür ediyorum.

Saygılarımla

**Prof. Dr. Hatice Işın DİZDARLAR**  
Müdür

# I- GENEL BİLGİLER

Enstitümüz, Niğde Ömer Halisdemir Üniversitesi'ne bağlı olarak 03.07.1992 tarihinde kabul edilen 3837 Sayılı Kanunun (Ek Madde 22), 11.07.1992 tarih ve 21281 sayılı Resmî Gazetede yayımlanması ile kurulmuştur.

1995-1996 yıllarında Eğitim-Öğretime başlayan Enstitümüz, o yıl içinde İşletme, İktisat, Kamu Yönetimi ve Tarih Anabilim Dallarına yüksek lisans öğrencileri ve Tarih Anabilim Dalı Ortaçağ Tarihi Bilim Dalına doktora öğrencileri almıştır. Üniversitemizin gelişimiyle paralel olarak yeni Anabilim Dalları açılmaya başlamış ve gerekli altyapısı tamamlanan Anabilim Dallarına öğrenci alınmıştır. 31 Aralık 2024 tarihi itibarıyla toplam öğrenci sayısı 1154'dir. Bunlardan 951'ü Tezli Yüksek Lisans Programlarına, 179'u ise doktora programlarına ve 24'ü tezsiz yüksek lisans programların devam etmektedir

Enstitümüz kurulduğu zamandan 1999 yılına kadar faaliyetlerini Eğitim Fakültesinde, 1999 yılından sonra ise 2010 yılı Mayıs ayına kadar Rektörlük binası yanındaki ek binada sürdürmeye devam etmiştir. 2010 yılı Mayıs ayında, Üniversitemiz Merkez Yerleşkesinde yapımı tamamlanmış olan Yabancı Diller Yüksekokulu binasının ikinci katına taşınan Enstitümüz, bir adet tez savunma/seminer salonu, bir adet toplantı salonu, bir adet arşivi, beş adet idari bürosu, bir adet Müdür Odası ve iki adet Müdür Yardımcıları Odası ile hizmetlerini sürdürmektedir.

Enstitümüzde halen 20 Anabilim Dalında Tezli Yüksek Lisans Programı, 2 Anabilim/Bilim Dalında ortak tezli yüksek lisans programı, 5 Anabilim Dalında Tezsiz Yüksek Lisans Programı ve 13 Anabilim Dalında Doktora Programı bulunmakta olup; Lisansüstü Eğitim-Öğretim devam etmektedir.

## **Yasal Yükümlülükler ve Mevzuat Analizi**

Enstitümüz, 2547 Sayılı Yükseköğretim Kanunu ile 2809 Sayılı Yükseköğretim Teşkilat Kanunu, Üniversitelerde Akademik Teşkilat ve İşleyiş Yönetmeliği, Lisansüstü Eğitim ve Öğretim Yönetmeliği ile Niğde Ömer Halisdemir Üniversitesi Lisansüstü Eğitim Öğretim ve Sınav Yönetmeliği hükümlerine göre faaliyetlerini sürdürmektedir.

Eğitim-Öğretim, öğrenci ve personelle ilgili olarak; Lisansüstü Eğitim ve Öğretim Yönetmeliği, Niğde Ömer Halisdemir Üniversitesi Lisansüstü Eğitim-Öğretim ve Sınav Yönetmeliği, Yüksek Öğretim Kanunu, Yükseköğretim Personel Kanunu, Yükseköğretim Teşkilat Kanunu'nun getirdiği yasal yükümlülüklerin yanı sıra, bütçe uygulamaları 5018 Sayılı Kamu Mali Yönetimi ve Kontrol Kanunu hükümlerine göre gerçekleştirilmektedir.



## Eđitim-Öđretim Programları

Lisansüstü eğitim-öđretim, yüksek lisans ve doktora programlarından oluşmaktadır. İkinci öđretim lisansüstü eğitim-öđretim programlarında ise sadece tezsiz yüksek lisans eğitimi yapılabilmektedir.

**Tezli Yüksek Lisans Programı:** Bir yükseköđretim kurumundan lisans diploması ya da buna eşdeđer bir derece almış olanların, bu eğitim üzerine yapacakları Tezli Yüksek Lisans Programları için dört yarıyıl olup, azami öğrenim süresi ise 3 yıldır. Bu programın amacı öğrencinin bilimsel araştırma yaparak bilgilere erişme, bilgiyi değerlendirme ve yorumlama yeteneđini kazanmasını sağlamaktır.

**Tezsiz Yüksek Lisans Programı:** Bir yükseköđretim kurumundan lisans derecesinde mezun olanlara bu eğitim üzerine yapacakları Tezsiz Yüksek Lisans ve ikinci öđretim Tezsiz Yüksek Lisans Programlarını tamamlamada azami süre 1,5 (bir buçuk) yıldır. Program en az on adet ders ve bir dönem projesi dersinden oluşmaktadır. Bu programın amacı bir yükseköđretim kurumundan mezun olanlara, meslekî konularda derin bilgi kazandırmak ve mevcut bilgileri uygulamada nasıl kullanacaklarını öđretmek amacıyla yaptırılan, eğitim-öđretim ve dönem projesini kapsayan bir lisansüstü programdır.

**Doktora Programı:** Tezli Yüksek Lisans derecesi ile kabul edilenler için azami süre 6 yıl, lisans derecesi ile kabul edilenler için 9 yıldır. Doktora Programları, yurtiçi ve yurtdışı entegre doktora programları şeklinde de düzenlenebilir. Bu programların uygulanma usul ve esasları, Üniversitenin teklifi, Öđretim Üyesi ve Araştırmacı Yetiştirme Kurulunun görüşü üzerine Yükseköđretim Kurulunca belirlenir. İki veya daha fazla Yükseköđretim kurumunun önerisi ve Yükseköđretim Kurulu Kararı ile Yükseköđretim Kurumları arasında ortaklaşa yürütülecek doktora programları açılabilir. Bu şekilde açılacak lisansüstü programların esasları Senato tarafından belirlenir. Bu programın amacı öğrenciye bađımsız araştırma yapma, bilimsel olayları geniş ve derin bir bakış açısı ile irdeleyerek yorum yapma ve yeni sentezlere ulaşmak için gerekli adımları belirleme yeteneđi kazandırmaktır.

## A- Misyon ve Vizyon

### (Mision)

- ✚ Sosyal ve beşeri bilim dallarında araştıran, sorgulayan, bütüncül çerçevede düşünebilen, kültürel değerlerine sahip çıkan bireyler yetiştirmeyi,
- ✚ Bilimsel bilginin gelişimine katkıda bulunarak topluma hizmet etmeyi,
- ✚ Ülkenin ve bölgenin kalkınmasına katkıda bulunmayı kendisine görev edinmiştir.

### Vizyon

*“Evrensel değerlerde bilgi üreten, bilimsel teknolojiyi öğretim sürecine katmış, bilimsel duruşu kültüre dönüştürmüş, rekabet gücüne sahip bir Enstitü olmaktır.”*

## B- Yetki, Görev ve Sorumluluklar

### 1- Birimin Kuruluşu

Enstitümüz, 2547 Sayılı Yüksek Öğretim Kanunu ile 2809 Sayılı Yükseköğretim Teşkilat Kanunu, Üniversitelerde Akademik Teşkilat ve İşleyiş Yönetmeliği, Lisansüstü Eğitim ve Öğretim Yönetmeliği ile Niğde Ömer Halisdemir Üniversitesi Lisansüstü Eğitim-Öğretim ve Sınav Yönetmeliği hükümlerine göre faaliyetlerini sürdürmektedir.

### 2- Birimin Yetki, Görev ve Sorumlulukları

Eğitim-Öğretim, öğrenci ve personelle ilgili olarak; Lisansüstü Eğitim ve Öğretim Yönetmeliği ile Niğde Ömer Halisdemir Üniversitesi Lisansüstü Eğitim-Öğretim ve Sınav Yönetmeliği, Yüksek Öğretim Kanunu, Yükseköğretim Personel Kanunu, 657 Sayılı Kanun, Yükseköğretim Teşkilat Kanunu'nun getirdiği yasal yükümlülüklerin yanı sıra, bütçe uygulamaları 5018 Sayılı Kamu Mali Yönetimi ve Kontrol Kanunu hükümlerine göre gerçekleştirilmektedir

## C- Birime İlişkin Bilgiler

### 1- Fiziksel Yapı

(Üniversitemizin fiziksel yapılaşmasını henüz tamamlamamış olması nedeniyle Enstitümüze ait bir bina bulunmamaktadır. Kurulduğu zamandan 1999 yılına kadar Enstitümüz

faaliyetlerini Eğitim Fakültesi'nde, 1999 yılından 2010 yılı Mayıs ayına kadar ise Rektörlük binası yanındaki ek binada sürdürmüştür.

2010 yılı Mayıs ayında, Merkez Yerleşke'de yapımı tamamlanmış olan Yabancı Diller Yüksekokulu binasının 2. katına taşınan Enstitümüz, bir adet tez savunma/seminer salonu, bir adet toplantı salonu, bir adet arşiv odası, beş adet idari büro, bir adet Müdür Odası ve bir adet Müdür Yardımcıları Odası ile hizmetlerini sürdürmektedir. Bürolar, derslikler, tez savunma/seminer salonları, toplantı salonu, arşivler ve bilgisayar sayılarına ilişkin bilgilere aşağıda detaylı olarak yer verilmiştir.

## 1.1- Eğitim Alanları

### Eğitim Alanları

Eğitim Alanları	Sayısı (Adet)	Kapalı Alanı (m <sup>2</sup> )	Kapasitesi (Kişi)
Amfi	-	-	-
Sınıf	-	-	-
Bilgisayar Laboratuvarı	-	-	-
Seminer Salonu	1	-	-
Toplantı Salonu	1	-	-
<b>Toplam</b>	<b>2</b>	<b>-</b>	<b>-</b>

### 1.1.1- Sosyal Alanlar

#### *Kantin ve Kafeteryalar*

Enstitümüze ait kantin ve kafeterya bulunmamaktadır.

#### *Sinema Salonları*

Enstitümüze ait sinema salonu bulunmamaktadır

#### *Yemekhaneler*

Enstitümüze ait yemekhane bulunmamaktadır.

#### *Misafirhaneler*

Enstitümüze ait misafirhane bulunmamaktadır

#### *Öğrenci Yurtları*

Enstitümüzde öğrenci yurdu bulunmamaktadır.

#### *Spor Tesisleri*

Enstitümüzde spor tesisi bulunmamaktadır

#### *Toplantı - Konferans Salonları*

	<b>Sayısı (Adet)</b>	<b>Kapalı Alanı (m<sup>2</sup>)</b>	<b>Kapasitesi (Kişi)</b>
Toplantı Salonu	2	71.74	
Konferans Salonu			
<b>Toplam</b>	<b>2</b>	<b>71.74</b>	

## Çarşı Kantin ve Kafeteryalar

Enstitümüzde çarşı kantin ve kafeteryalar bulunmamaktadır.

## 1.3- Hizmet Alanları

### *Akademik Personel Hizmet Alanları*

<b>Hizmet Alanı</b>	<b>Sayısı (Adet)</b>	<b>Kapalı Alanı (m<sup>2</sup>)</b>	<b>Kullanan Sayısı (Kişi)</b>
Çalışma Odası	3	107.61	3

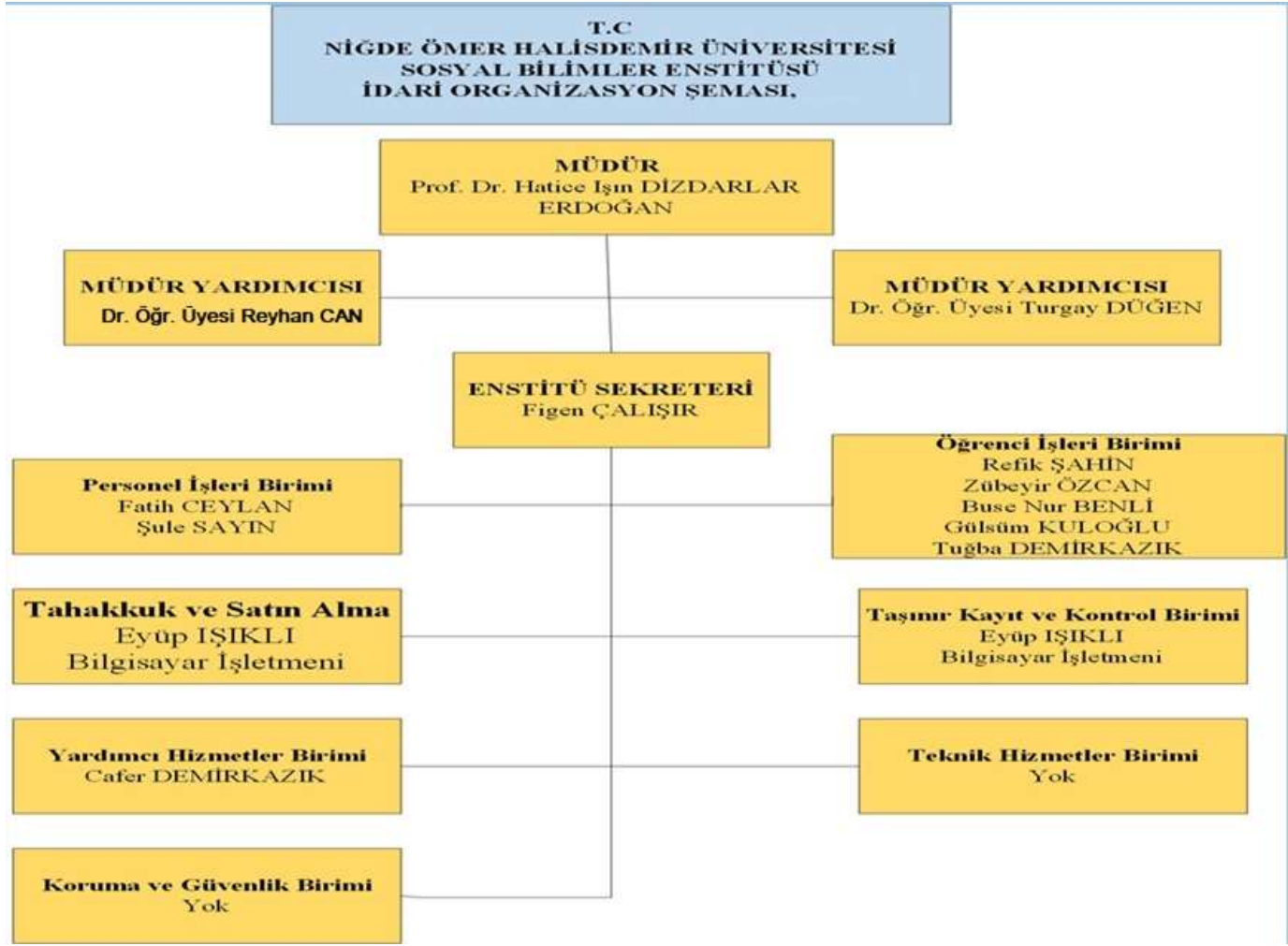
### *İdari Personel Hizmet Alanları*

<b>Hizmet Alanı</b>	<b>Sayısı (Adet)</b>	<b>Kapalı Alanı (m<sup>2</sup>)</b>	<b>Kullanan Sayısı (Kişi)</b>
Büro	4	142	10
Çalışma Odası	-	-	-
<b>TOPLAM</b>	<b>4</b>	<b>142</b>	<b>10</b>

### *Ambar ve Arşiv Alanları*

<b>Türü</b>	<b>Sayısı (Adet)</b>	<b>Alanı (m<sup>2</sup>)</b>
Ambar	-	
Arşiv	1	35.87 m <sup>2</sup>
Atölye	-	-

## 2- Örgüt Yapısı



Enstitümüzde 1 Enstitü Müdürü, 2 Müdür Yardımcısı, 1 Enstitü Sekreteri ile 9 İdari Personel bulunmaktadır. Akademik konularda karar alma organı Enstitü Kuruludur. Enstitü Kurulu, Enstitü Müdürü başkanlığında, Müdür Yardımcıları ile Anabilim Dalı Başkanlarından oluşur. Yönetimle ilgili olarak kararları Enstitü Yönetim Kurulu alır. Enstitü Yönetim Kurulu Müdür başkanlığında, Müdür Yardımcıları ve Enstitü Kurulunca seçilen 3 üyeden oluşur. Anabilim Dalı Başkanları ve ilgili Anabilim Dalı Öğretim Üyeleri lisansüstü programlarla ilgili konularda Enstitü Yönetimine karşı sorumludurlar. İdari konularda da Müdür Yardımcıları, Enstitü Sekreteri ve İdari Personel Müdüre karşı sorumludurlar. Enstitü İdari Personelinin sorumluluğu Enstitü Sekreterindedir ve idari konularda Enstitü Sekreteri Müdüre karşı sorumludur.

### 3- Teknoloji ve Bilişim Altyapısı

#### 3.1- Yazılımlar

Enstitümüz Eğitim-Öğretim faaliyetlerini kapsayan işlemlerde kullanılan Öğrenci ve Akademik Personel erişimli Enstitü Otomasyon Sistemi ile Öğrencilerin Enstitümüze kaydolmasından itibaren mezuniyetine kadarki hareketlerinin kayıt altına alındığı OGRİS Yazılımı kullanılmaktadır. Ayrıca, tüm Üniversitemiz birimlerini kapsayan Elektronik Belge

Yönetim Sistemi (EBYS) gelen-giden evrakların ilgili birimlerle iletimini sağlayan, evrakların kayıt altına alındığı, arşivlendiği bir sistem olarak kullanılmaktadır.

### 3.2- Bilgisayarlar

	Adet				Toplam
	Eğitim Amaçlı	Hizmet Amaçlı	İdari Amaçlı	Araştırma Amaçlı	
Sunucular					
Masa Üstü Bilgisayar Sayısı		1	13	-	14
Taşınabilir Bilgisayar Sayısı	4				4
.....					
<b>Toplam</b>	<b>4</b>				<b>18</b>

### 3.3- Kütüphane Kaynakları

Enstitümüzde kütüphane olmadığından basılı ve el yazması kitap, basılı periyodik ve elektronik yayın bulunmamaktadır.

### 3.4- Diğer Bilgi ve Teknolojik Kaynaklar

	Adet				Toplam
	Eğitim Amaçlı	Hizmet Amaçlı	İdari Amaçlı	Araştırma Amaçlı	
Projeksiyon	2				2
Slâyt Makinesi					
Tepegöz					
Yazıcı		8			8
Baskı Makinesi					
Fotokopi Makinesi		1			1
Faks		1			1
Fotoğraf Makinesi					
Kameralar					
Televizyonlar					
Tarayıcılar		4			4
Müzik Setleri					
Mikroskoplar					
<b>Toplam</b>	<b>2</b>	<b>14</b>			<b>16</b>

## 4- İnsan Kaynakları

(Bu başlık altında, biriminin faaliyet dönemi sonunda **-31 Aralık 2024 tarihi itibarıyla-** mevcut insan kaynakları, istihdam şekli, hizmet sınıfları, kadro unvanları vb. bilgilerine yer verilir.)

Birimlerin faaliyet dönemi sonunda mevcut insan kaynakları, istihdam şekli, hizmet sınıfları, kadro unvanları bilgilerine yer verilir. Ayrıca personel ihtiyacı ve personel fazlasına ilişkin bilgilere de yer verilir.

Mevcut kadro durumu belirtildikten sonra çalışan personelin; unvan/görev, cinsiyet, hizmet yılı, eğitim durumu ve meslek itibarıyla dökümü yapılacaktır.

Özel hizmet alım kanalıyla çalıştırılan elemanların eğitim durumları ve verilen yetki ve fiilen çalışan sayıları, ayrıca başka dairelerden ya da diğer kuruluşlardan geçici görevli olanlar ile işçiler hakkında nicel ve nitel bilgiler verilecektir.

İş başında eğitim ya da kurs, seminer ve hizmet içi eğitimlerden geçen personel bilgilerine değinilecektir. Ayrıca alınan ve ayrılan personel sayıları ve nedenleri belirtilecektir.

## AKADEMİK PERSONELİN KADRO VE İSTİHDAM ŞEKLİNE GÖRE DAĞILIMI

### Akademik Personel

Unvan	Kadroların Doluluk Oranına Göre			Kadroların İstihdam Şekline Göre	
	Dolu	Boş	Toplam	Tam Zamanlı	Yarı Zamanlı
Profesör					
Doçent					
Dr.Öğr.Üyesi	1		1		
Öğretim Görevlisi					
Okutman					
Çevirici					
Eğitim-Öğretim Planlamacısı					
Araştırma Görevlisi					
Uzman					
.....					
<b>TOPLAM</b>	<b>1</b>		<b>1</b>		

**Birimler Kendi Personelini (Genel Olarak ise Personel Daire Başkanlığı tarafından doldurulacaktır.)**

### YABANCI UYRUKLU AKADEMİK PERSONEL

Enstitümüzde Yabancı uyruklu akademik personel bulunmamaktadır..

#### *Akademik Personel Atamaları*

Enstitümüzde yeni atanan akademik personel bulunmamaktadır.

#### *Akademik Personel Unvan Değişiklikleri*

Enstitümüzde unvan değişikliği olan akademik personel bulunmamaktadır.

### *Üniversitemizden Ayrılan Akademik Personel*

Enstitümüzden ayrılan akademik personel bulunmamaktadır.

### *Diğer Üniversitelerde Görevlendirilen Akademik Personel*

Enstitümüzde diğer üniversitelerde görevlendirilen akademik personel bulunmamaktadır

### *Başka Üniversitelerden Üniversitemizde Görevlendirilen Akademik Personel*

Enstitümüzde başka üniversitelerden görevlendirilen akademik personel bulunmamaktadır.

### *Sözleşmeli Akademik Personel*

UNVAN	Sayı (Kişi)
Profesör	
Doçent	
Dr.Öğr.Üyesi	1
Öğretim Görevlisi	
Uzman	
Okutman	
Diğer...	
<b>TOPLAM</b>	<b>1</b>

### *Akademik Personelin Hizmet Süreleri İtibarıyla Dağılımı*

	1-3 Yıl	4-6 Yıl	7-10 Yıl	11-15 Yıl	16-20 Yıl	21 - Üzeri
Kişi Sayısı			1			
Yüzde			100			

### *Akademik Personelin Yaş İtibarıyla Dağılımı*

	21-25 Yaş	26-30 Yaş	31-35 Yaş	36-40 Yaş	41-50 Yaş	51 - Üzeri
Kişi Sayısı				1		
Yüzde				100		

**Not: Diğer Başlığı Altına Yukarıda Bahsi Geçen Kanun ve Maddeler Dışında Görevlendirilen Akademik Personeliniz var İse Kanun ve Maddeleri Belirtilerek Bu Bölümün Son Kısımına İlave Yazılacaktır.**

### *İdari Personel Sayısı*

KADROLARIN DOLULUK ORANINA GÖRE			
Kadro Sınıflandırması	Dolu	Boş	TOPLAM
Genel İdari Hizmetler Sınıfı	7		7
Sağlık Hizmetleri Sınıfı			
Teknik Hizmetler Sınıfı			



Eđitim ve Öğretim Hizmetleri Sınıfı			
Avukatlık Hizmetleri Sınıfı			
Yardımcı Hizmetler Sınıfı			
.....			
<b>TOPLAM</b>	7		7

### *İdari Personel Atamaları*

	GİHS	SHS	THS	EÖHS	AV.HS	DHS	YHS	TOPLAM
Açıktan								
Naklen	1						1	
<b>TOPLAM</b>	1						1	

### *İdari Personel Unvan Deđişiklikleri*

<b>Eski Unvanı</b>	<b>Yeni Unvanı</b>	<b>Sayı (Kişi)</b>
Memur	Bilgisayar İşletmeni	1
<b>TOPLAM</b>		1

### *Üniversitemizden Ayrılan İdari Personel*

Enstitümüzden ayrılan idari personel bulunmamaktadır.

### *İdari Personelin Eđitim Durumu*

	<b>İlköğretim</b>	<b>Lise</b>	<b>Ön Lisans</b>	<b>Lisans</b>	<b>Yüksek Lisans ve Doktora</b>	<b>TOPLAM</b>
Kişi Sayısı		3		4		7
Yüzde		42,8571		57,14285		100

### *İdari Personelin Hizmet Süreleri*

	<b>1-3 Yıl</b>	<b>4-6 Yıl</b>	<b>7-10 Yıl</b>	<b>11-15 Yıl</b>	<b>16-20 Yıl</b>	<b>21 - Üzeri</b>	<b>TOPLAM</b>
Kişi Sayısı		1	1	1		4	7
Yüzde		14,2857	14,2857	14,2857		57,14285	100

### *4.2.7- İdari Personelin Yaş İtibarıyla Dağılımı*

	<b>21-25 Yaş</b>	<b>26-30 Yaş</b>	<b>31-35 Yaş</b>	<b>36-40 Yaş</b>	<b>41-50 Yaş</b>	<b>51-Üzeri</b>	<b>TOPLAM</b>
Kişi Sayısı			1	2	2	2	7
Yüzde			14,2857	28,5714	28,5714	28,5714	100

### *4.3- Sözleşmeli Personel*

(Bu bölüm, 657 sayılı Devlet Memurları Kanunu'nun 4/B maddesine giren personel için fiili durum dikkate alınarak doldurulacaktır.)

**Üniversitede kamu hizmeti yapan kadroların kanun 4/B, 4/C... gibi personel yazılacaktır.**

### **Sözleşmeli Personel Sayısı**

<b>657 Sayılı Kanunun 4/B Statüsüne Göre</b>			
	<b>Dolu</b>	<b>Boş</b>	<b>Toplam</b>
<b>Büro Personeli</b>	<b>4</b>		<b>4</b>
<b>Destek Personeli</b>	<b>1</b>		<b>1</b>
<b>Diğer Teknik Personel</b>			
<b>Mühendis</b>			
<b>Teknisyen</b>			
<b>Diğer.....</b>			
<b>Toplam</b>	<b>5</b>		<b>5</b>

### **Sözleşmeli Personelin Hizmet Süreleri**

	<b>1-3 Yıl</b>	<b>4-6 Yıl</b>	<b>7-10 Yıl</b>	<b>11-15 Yıl</b>	<b>16-20 Yıl</b>	<b>21 - Üzeri</b>
Kişi Sayısı	5					
Yüzde	100					

### **Sözleşmeli Personelin Yaş İtibarıyla Dağılımı**

	<b>21-25 Yaş</b>	<b>26-30 Yaş</b>	<b>31-35 Yaş</b>	<b>36-40 Yaş</b>	<b>41-50 Yaş</b>	<b>51 - Üzeri</b>
Kişi Sayısı	3	1		1		
Yüzde	60	20		20		

## **İŞÇİLER**

Bu tablo 657 sayılı Devlet Memurları Kanununun 4/C maddesine göre doldurulacaktır.

<b>İŞÇİLER (Çalıştıkları Pozisyonlara Göre)</b>	<b>Kişi</b>	<b>Ay</b>
Sürekli İşçi		
Vizeli Geçici İşçi		
Varsa Diğer...		

## **DİĞER HUSUSLAR**

**Tüm bunların dışında insan kaynakları ile ilgili olarak belirtmek istediğiniz bir husus var ise buraya yazabilirsiniz.**

## 5- Sunulan Hizmetler

Birimin eğitim-öğretim, araştırma-yayın, topluma verilen hizmet ve üretim faaliyetlerine bu bölümde yer verilir.

Verilen hizmetler sayılacak, birim ana faaliyetinden hizmet alanlara hizmetin nasıl ve ne düzeyde verilmekte olduğundan bahsedilecektir. Hizmet için uygulanan plan ve projelerden bahsedilecektir.

Olağan ya da kriz durumlarında sunulan hizmetler ve tedbirler belirtilecektir.

### EĞİTİM HİZMETLERİ

Fakülte/Yüksekokul/Enstitüler/Meslek Yüksekokulu birimleri hakkında bilgi vereceklerdir.

#### 5.1- Eğitim-Öğretim Hizmetleri

##### Birimin eğitim-öğretim politikası

-----  
-----

##### Birimde eğitim-öğretim kalitesinin geliştirilmesine yönelik alınan tedbirler

-----  
-----

##### Akademik Birimlere Göre Mezun Olan Öğrenci Sayısı

Birimin Adı	I. Öğretim	II. Öğretim	TOPLAM
Sosyal Bilimler Enstitüsü	197		197

##### Akademik Birimlere Göre Toplam Öğrenci Sayısı

Birimin Adı	I. Öğretim			II. Öğretim			Toplam		GENEL TOPLAM
	K	E	Toplam	K	E	Toplam	K	E	
Sosyal Bilimler Enstitüsü	490	490	980						980

##### Yabancı Dil Hazırlık Sınıfı Öğrenci Sayısı ve Oranı

Birimin Adı	Toplam Öğrenci Sayısı	I. Öğretim			II. Öğretim			TOPLAM		Birim İçindeki Payı (%)
		K	E	Toplam	K	E	Toplam	K	E	

<b>Sosyal Bilimler Enstitüsü</b>		-			-	-				
----------------------------------	--	---	--	--	---	---	--	--	--	--

### Öğrenci Kontenjanları ve Doluluk Oranı

Birimin Adı	ÖSS Kontenjanı	Kayıt Olan	Doluluk Oranı (%)	Boş Kalan
Okul İsimleri				
.....				

### Yüksek Lisans ve Doktora Programları Öğrenci Sayıları

Birimin Adı	Programı	Yüksek Lisans		Doktora	TOPLAM
		Tezli	Tezsiz		
<b>Sosyal Bilimler Enstitüsü</b>	Avrasya Araştırmaları	40	-	32	72
	Bankacılık ve Finans	26	-	5	31
	Beden Eğitimi ve Spor	41	-	7	48
	Çağdaş Türk Lehçeleri ve Edebiyatları	29	-	21	50
	Çağdaş Türk Lehçeleri ve Edebiyatları (Ortak Tezli)	3	-	-	3
	Coğrafya	11	-	-	11
	İktisat	51	-	15	66
	İletişim Bilimleri	31	-	-	31
	İslam Tarihi ve Sanatları	17	-	-	17
	İşletme Genel	-	-	1	1
	İşletme / Muhasebe ve Finansman	30	-	13	43
	İşletme / Üretim Yönetimi ve Pazarlama	27	-	11	38
	İşletme / Yönetim ve Organizasyon	12	-	2	14
	Kamu Yönetimi	86	-	11	97
	Maliye	27	-	-	27
	Müzikoloji	17	-	-	17
	Sağlık Yönetimi	-	-	-	-
	Siyaset Bilimi ve Uluslararası İlişkiler	29	-	7	36
	Sosyoloji	64	-	2	66
	Tarih	46	-	13	59
Temel İslam Bilimleri	92	-	-	92	
Türk Dili ve Edebiyatı	70	-	34	104	
Türk Müziği	30	-	-	30	

	Uluslararası Ticaret ve Lojistik Yönetimi	27	-	-	27
<b>TOPLAM</b>		806	-	174	980

### *Yabancı Uyruklu Öğrenciler*

<b>Yabancı Uyruklu Öğrencilerin Sayısı ve Bölümleri</b>				
<b>Birimin Adı</b>	<b>Bölümü</b>	<b>K</b>	<b>E</b>	<b>TOPLAM</b>
<b>Sosyal Bilimler Enstitüsü</b>	Avrasya Araştırmaları	6	16	22
	Bankacılık ve Finans	-	4	4
	Beden Eğitimi ve Spor	-	-	-
	Coğrafya	-	-	-
	Çağdaş Türk Lehçeleri ve Edebiyatları	10	3	13
	Çağdaş Türk Lehçeleri ve Edebiyatları (Ortak Tezli)	2	-	2
	İktisat	-	8	8
	İletişim Bilimleri	-	-	-
	İslam Tarihi ve Sanatları	-	-	-
	İşletme / Muhasebe ve Finansman	1	8	9
	İşletme / Yönetim ve Organizasyon	-	-	-
	İşletme / Üretim Yönetimi ve Pazarlama	2	2	4
	Kamu Yönetimi	1	8	9
	Maliye	-	1	1
	Müzikoloji	-	-	-
	Sağlık Yönetimi	-	-	-
	Siyaset Bilimi ve Uluslararası İlişkiler	1	2	3
	Sosyoloji	-	4	4
	Tarih	-	3	3
	Temel İslam Bilimleri	1	-	1
	Türk Dili ve Edebiyatı	9	4	13
Türk Müziği	1	-	1	
Uluslararası Ticaret ve Lojistik Yönetimi	2	1	3	
<b>TOPLAM</b>		<b>36</b>	<b>64</b>	<b>100</b>

### *Öğrenci Değişim Programları ile Giden Öğrenci Sayısı*

<b>Birimin Adı</b>	<b>Gittiği Ülke</b>	<b>Giden Öğrenci Sayısı</b>
<b>Sosyal Bilimler Enstitüsü</b>	HOCA AHMET YESEVİ ULUSLARARASI TÜRK-KAZAK ÜNİVERSİTESİ	1

	UNIVERSITY OF ORADEA	1
--	----------------------	---

### *Öğrenci Değişim Programları ile Gelen Öğrenci Sayısı*

Birimin Adı	Geldiği Ülke	Gelen Öğrenci Sayısı
Sosyal Bilimler Enstitüsü	KAZAKİSTAN	2

### *2023-2024 Eğitim-Öğretim Yılında Verilen Diploma ve Diploma Eki Sayıları*

Fakülte/Yüksekokul/Meslek Yüksekokulu	Güz Yarıyıl Mezun Sayısı	Bahar Yarıyıl Mezun Sayısı	Bütünleme ve Tek Ders Sınavları ve Staj Sonrası Mezunları	Toplam	Diploma Ekleri
<i>Sosyal Bilimler Enstitüsü</i>	33	124		157	157
<b>Toplam</b>	33	124		157	157

### *5.1.10.2023-2024 Eğitim-Öğretim Yılında Yatay ve Dikey Geçiş Yaparak Gelen-Giden Öğrenci Sayısı*

	Yatay Geçiş Gelen	Yatay Geçiş Giden
<i>Sosyal Bilimler Enstitüsü</i>	4	-
<b>TOPLAM</b>		-

### *5.2- İdari Hizmetler*

Enstitümüz Anabilim Dalları lisansüstü programlarına 2023–2024 Eğitim-Öğretim yılı güz ve bahar yarıyıllarında öğrenci alınmış ve kayıtları yapılan öğrenciler öğrenimlerine devam etmektedirler. Kayıtlı öğrencilerin öğrenci dosyasının hazırlanması, erkek öğrencilerin askerlik tehir işlemlerinin yapılması, öğrenci belgelerinin düzenlenmesi, diplomaların hazırlanması ve basılması, otomasyon sistemine veri girişlerin yapılması, öğretim üyelerinin ders ücreti ödemelerinin gerçekleştirilmesi idari ve akademik personelin özlük işlemlerinin yapılması vb. gibi hizmetler gerçekleştirilmiştir.

### *5.3- Diğer Hizmetler*

Enstitümüz 2024 yılında görev alanına giren faaliyetler dışında yapmış olduğu herhangi bir faaliyet bulunmamaktadır

#### *Öğrenci Kulüpleri*

Enstitümüzde öğrenci kulüpleri bulunmamaktadır.

## *6- Yönetim ve İç Kontrol Sistemi*

Enstitümüzde karar alma sürecinde yetki ve sorumluluklar, yasal çerçevede ve uyum içerisinde yapılmaktadır. Birim harcama yetkilisi ve gerçekleştirme görevlisi ilgili mevzuat çerçevesinde, karar alma süreci de dahil olmak üzere birim komisyon üyeleri ve diğer personelle birlikte çalışarak satın alma işlemleri sonuçlandırmakta, harcama öncesi ve sonrasında inceleme,

arařtırma, sonulandırma ve verimli-etkin kullanılma gibi hususlar gz nnde bulundurulmaktadır

## D- Diđer Hususlar

Enstitmzle ilgili faaliyet bilgilerini ieren tm bařlıklar yanıtlandığından ilave aıklama bulunmamaktadır

## II- AMALAR ve DEDEFLER

### EĐİTİM ĐRETİM ALANI

<b>AMA 1.</b>	<b>LİSANSÜSTÜ EĐİTİM-ÖĐRETİM PROGRAMLARININ SAYISINI ARTIRMAK</b>
<b>Hedef 1.1</b>	Doktora Programlarının Sayısını Artırmak
<b>Hedef 1.2.</b>	Tezli Yüksek Lisans Programlarının Sayısını Artırmak
<b>Hedef 1.3.</b>	Tezsiz Yüksek Lisans Programlarının Sayısını Artırmak
<b>Hedef 1.4.</b>	Lisansüstü Programlardaki yabancı uyruklu đrenci sayısını artırmak
<b>AMA 2.</b>	<b>LİSANSÜSTÜ EĐİTİM – ÖĐRETİM DERS PROGRAMLARINI YAPISAL OLARAK GÜÇLENDİRMEK</b>
<b>Hedef 2.1.</b>	Lisansüstü Programlarda Yer Alan Dersleri Yapısal Olarak Güçlendirmek
<b>AMA 3.</b>	<b>LİSANSÜSTÜ TEZLERİN HAZIRLANMA SÜRELERİNDE VE TEZLERDE KALİTEYİ ARTIRMAK</b>
<b>Hedef 3.1.</b>	Devam Eden Tezlerden Makale Yayınını Teřvik Etmek ve Ulusal Bilimsel Etkinliklere Katılımını Artırmak
<b>AMA 4.</b>	<b>LİSANSÜSTÜ EĐİTİM-ÖĐRETİM PROGRAMLARINDA YURT DIŐINA AILIMI SAĐLAMAK</b>
<b>Hedef 4.1.</b>	Enstit đrencilerinin Uluslararası đrenci Deđiřimi Programlarından Yararlanmasını ve Farklı Program ya da Farklı Anabilim Dallarından Ders Almalarını Sađlamak
<b>Hedef 4.2.</b>	Uluslararası đrenci Deđiřimi Programları Kapsamında ve Farklı Program ya da Farklı Anabilim Dallarından Yabancı Enstit đrencilerinin Enstitmzden Ders Almalarını Sađlamak.

### BİLİMSEL ARAŞTIRMA ALANI

NO	STRATEJİLER	PERFORMANS GÖSTERGESİ	DÖNEM
AMAÇ 5.	<b>BİLİMSEL VE TEKNOLOJİK ARAŞTIRMALAR (BAP) BİRİMİMİZCE VE FARKLI KURUMLARCA DESTEKLENEN TEZ PROJELERİNİN SAYISINI ARTIRMAK</b>		
Hedef 5.1.	Bilimsel ve Teknolojik Araştırmalar Birimi (BAP) Tarafından Desteklenen Proje Sayısını Artırmak		
Hedef 5.2.	Tez Projesinin Farklı Kurum ya da Kuruluşlarca Desteklenmesini Teşvik Edici Çalışmalar Yapmak		
AMAÇ 6.	<b>TAMAMLANMIŞ LİSANSÜSTÜ TEZLERE WEB SAYFASINDAN ULAŞILABİLİRLİĞİ ARTIRMAK</b>		
Hedef 6.1.	Enstitü Web Sayfasında “tez tarama ve indirme” Ara yüzünün oluşturulması		
AMAÇ 7.	<b>ENSTİTÜNÜN ÖZEL VE KAMU SEKTÖRLERİYLE BİLİMSEL İŞBİRLİĞİNİ ARTIRMAK</b>		
Hedef 7.1.	Kamu ve Özel Sektörün İhtiyaç/Sorunlarını Tespit etmek		

### ALTYAPI GELİŞTİRME ALANI

NO	STRATEJİLER	PERFORMANS GÖSTERGESİ	DÖNEM
AMAÇ 8.	<b>ENSTİTÜ FAALİYETLERİNDE BİLİŞİM TEKNOLOJİLERİNDEN DAHA FAZLA YARARLANMAK</b>		
Hedef 8.1.	Enstitümüzde Kullanılan ogis otomasyon Programını daha kolaylaştırıcı hale gelmesini sağlamak.		
Hedef 8.2.	Kağıtsız Ofis Ortamı Oluşturmak		
Hedef 8.3.	Yeni Personel Alımı ve Bunların Bilgisayar ve Yazıcı İhtiyaçlarının Giderilmesi		



<b>AMAÇ 9.</b>	<b>MEZUNLAR VE ÖĞRENCİLERLE İLİŞKİLERİ GÜÇLENDİRMEK</b>
<b>Hedef 9.1.</b>	Mezunlara İlişkin İstatistikler Oluşturmak
<b>Hedef 9.2.</b>	Öğrencilerle İlişkileri Güçlendirmek

### İNSAN KAYNAKLARI ALANI

NO	STRATEJİLER	PERFORMANS GÖSTERGESİ	DÖNEM
<b>AMAÇ 10.</b>	<b>İNSAN KAYNAKLARINI NİCELİK VE NİTELİK AÇISINDAN GELİŞTİRMEK</b>		
<b>Hedef 10.1.</b>	İş Yoğunluğu Dönemlerinde Personel Sayısını Artırmak		
<b>Hedef 10.2.</b>	Personelin Görev Alanına Giren Konularda Eğitimlere Katılımını Sağlamak		

### KURUMSAL GELİŞİM VE İŞLEYİŞ ALANI

NO	STRATEJİLER	PERFORMANS GÖSTERGESİ	DÖNEM
<b>AMAÇ 11.</b>	<b>KURUMSALLAŞMAYI SAĞLAMAK</b>		
<b>Hedef 11.1.</b>	Planlı çalışmayı birimimiz kültürü haline getirmek.		
<b>Hedef 11.2.</b>	Mezun öğrencilere diplomalarını mezuniyet töreninde vermek		

### FİNANSMAN ALANI

NO	STRATEJİLER	PERFORMANS GÖSTERGESİ	DÖNEM
----	-------------	-----------------------	-------

<b>AMAÇ 12.</b>	<b>ENSTİTÜ GELİRLERİNİ ARTIRMAK</b>
<b>Hedef 12.1.</b>	Özkaynakları Artırmak

### **HALKLA İLİŞKİLER VE TOPLUMA HİZMET ALANI**

<b>NO</b>	<b>STRATEJİLER</b>	<b>PERFORMANS GÖSTERGESİ</b>	<b>DÖNEM</b>
<b>AMAÇ 13.</b>	<b>SOSYAL BİLİMLER ENSTİTÜSÜNÜN YEREL TOPLUMLA İLİŞKİSİNİ GÜÇLENDİRMEK</b>		
<b>Hedef 13.1.</b>	Sosyal Bilimler Kapsamında Toplumun İhtiyaç Duyduğu Konulara İlişkin Faaliyetler Yapmak		
<b>Hedef 13.2.</b>	Sosyal Bilimler Enstitüsünde verilen Lisansüstü Programların Tanıtımını Yapmak		

## B- Temel Politikalar ve Öncelikler

Enstitümüzün temel politikaları/ilkeleri aşağıdaki gibidir;

- Personeli Güçlendirmek
- Eğitimde Kaliteyi Geliştirmek
- Araştırmacılığı Teşvik Etmek
- Evrensel Değerlere ve İnsan Haklarına Saygılı Olmak
- Gelişime Açık Bir Yönetim Politikası İzlemek
- Kaynakları Etkili Kullanmak
- Katılımcı Yönetim Anlayışı
- Yönetimde Adil ve Tutarlı Olmak
- Özgürlük ve Disiplini Birlikte Gözetmek
- Liyakat ve Başarıya Önem Vermek
- Etkin Kurumsal İletişime Açık Olmak
- Şeffaf ve Hesap Verebilir Olmak
- Risk Üstlenebilmek
- Çalışanlara Değer Vermek.

Yukarıda belirtilen enstitü temel politikalarından/ilkelerinden, enstitü yönetimi olarak öncelikle aşağıdaki politikalarımızın/ilkelerimizin hayata geçirilmesi düşünülmüştür:

- Eğitimde Kaliteyi Geliştirmek,
- Gelişime Açık Bir Yönetim Politikası İzlemek.

## C- Diğer Hususlar

## III- FAALİYETLERE İLİŞKİN BİLGİ VE DEĞERLENDİRMELER

(Kamu İdarelerince Hazırlanacak Faaliyet Raporları Hakkında Yönetmeliğin 18 inci maddesinin (c) bendi uyarınca bu bölümde, mali bilgiler ile performans bilgilerine detaylı olarak yer verilir.)

### A- Mali Bilgiler

(Kamu İdarelerince Hazırlanacak Faaliyet Raporları Hakkında Yönetmeliğin 18 inci maddesinin (c) bendinin (1) inci fıkrası uyarınca bu başlık altında, Kullanılan kaynaklara, Bütçe hedef ve gerçekleştirmeleri ile meydana gelen sapmaların nedenlerine, Varlık ve yükümlülükler ile yardım yapılan birlik, kurum ve kuruluşların faaliyetlerine ilişkin bilgilere, Temel mali tablolara ve bu tablolara ilişkin açıklamalara yer verilir.

Ayrıca iç ve dış mali denetim sonuçları hakkındaki özet bilgiler de bu başlık altında yer alır.

### 1- Bütçe Uygulama Sonuçları

(Bütçe hedef ve gerçekleştirmeleri ile meydana gelen sapmaların nedenlerine yer verilecektir.)

#### 1.1- Bütçe Giderleri

(Bu başlık altında, birimin faaliyet yılı bütçe giderlerine yer verilecektir.)

#### Ekonomik Sınıflandırmaya Göre Bütçe Giderlerinin Gelişimi

GİDER TÜRÜ	Bütçe Başlangıç Ödeneği (TL)	Yılsonu Ödeneği (TL)	Harcama (TL)
01. Personel Giderleri	25.932.331.00	20.932.331.00	20.815.180.90
02. Sosyal Güvenlik Kurumlarına Devlet Primi Giderleri	546.000.00	546.000.00	541.599.93
03. Mal ve Hizmet Alım Giderleri	97.800.00	96.032.00	92.096.61.00
05. Cari Transferler	-----	-----	-----
06. Sermaye Giderleri	-----	-----	-----
<b>GENEL TOPLAM</b>	<b>26.576.131.00</b>	<b>21.574.363.00</b>	<b>21.448.877.44</b>

## Bütçe Hedef ve Gerçekleşmeleri ile Meydana Gelen Sapmaların Nedenleri

---

---

### 1.2- Bütçe Gelirleri

Bütçe gelirimiz bulunmamaktadır.

### 2-Temel Mali Tablolara İlişkin Açıklamalar

-

### 3- Mali Denetim Sonuçları

-

### 4- Diğer Hususlar

(Bu başlık altında, yukarıdaki başlıklarda yer almayan ancak birimin mali durumu hakkında gerekli görülen diğer konulara yer verilir.)

---

---

## B- Performans Bilgileri

### 1- Faaliyet ve Proje Bilgileri

2024 yılı içerisinde Faaliyet 1.1.1. çerçevesinde anabilim dallarıyla yeni yüksek lisans ve doktora programları açılması konusunda görüşmeler gerçekleştirilmiştir. Ayrıca Faaliyet 1.4.1. çerçevesinde Uluslararası öğrenci sayılarının arttırılmasına ilişkin çeşitli kararlar alınmıştır. Faaliyet 4.1.1, 4.2.1 dahilinde Erasmus, Sokrates, Mevlana değişim programlarının duyurulması sağlanmıştır.

### 1.1- Faaliyet Bilgileri

### 1- Faaliyet ve Proje Bilgileri

(Bu başlık altında, faaliyet yılı içerisinde yürütülen faaliyet ve projeler ile bunların sonuçlarına ilişkin detaylı açıklamalara yer verilir.)

### 1.1- Faaliyet Bilgileri

(Bu başlık altında, birim tarafından gerçekleştirilen bilimsel, sosyal ve kültürel faaliyetlere yer verilir.)

### **Bilimsel Faaliyetler**

### **Sosyal ve Kültürel Faaliyetler**

### **Sportif Faaliyetler**

Enstitümüzün Sportif Faaliyetleri bulunmamaktadır

## **1.2- Yayınlar ve Ödüller**

Enstitümüzün yayını ve ödülü bulunmamaktadır.

### **İndekslere Giren Hakemli Dergilerde Yapılan Yayınlar**

Yayının Türü	Sayısı
Uluslararası Makale	
Ulusal Makale	
Ulusal Bildiri	
Uluslararası Bildiri	
Atıf Sayısı	
KİTAP	
.....	

### **1.2.2- Bilimsel Ödüller**

Enstitümüzün Bilimsel Ödülleri bulunmamaktadır.

## **Akademik Personelin Yapmış Olduğu Çalışmalarda Almış Oldukları Başarı Ödülleri**

### **Üniversiteler ile Yapılan İkili Anlaşmalar**

Anabilim Dalı	Ülke	Üniversite	Anlaşmanın İçeriği
Çağdaş Türk Lehçeleri ve Edebiyatları	Kazakistan	Kh. Dosmukhamedov Adındaki Atyrau Üniversitesi	Ortak Tezli Yüksek Lisans Programı
İktisat	Azərbaycan	Baki Avrasiya Üniversitesi	Ortak Tezli Yüksek Lisans Programı

## **1.4- Proje Bilgileri**

Enstitümüzde projeler için bütçe ayrılmamaktadır. Ancak Niğde Ömer Halisdemir Üniversitesi Bilimsel Araştırma Projeleri Birimi başvuru halinde yüksek lisans ve doktora tezlerine ilişkin projelendirme gerçekleştirmektedir

## **Bilimsel Araştırma Projeleri**

-

### **1.5.2- Yatırım Projeleri**

(2024 yılında başlayan, devam eden, biten projeler hakkında ayrıntılı bilgi verilecektir.)

<b>Proje Adı</b>	<b>AÇIKLAMA</b>

## **2- Performans Sonuçları Tablosu**

Bu alan çerçevesinde bir faaliyet yürütülmediğinden performans tablosu oluşturulamamıştır

## **3- Performans Sonuçlarının Değerlendirilmesi**

Enstitümüz stratejik planı kapsamında 2024 yılı sonu itibariyle hedeflerin bir kısmı gerçekleştirilmiştir.

1-2023 yılına göre 2024 yılında lisansüstü programlardaki uluslararası öğrenci sayısında azalış görülmüştür.

2-Enstitüsü bünyesinde uluslararası endekslerde taranan dergi çıkarılmaya devam edilmiştir.

## **4- Performans Bilgi Sisteminin Değerlendirilmesi**

Enstitümüz tarafından üçer aylık dönemler halinde hazırlanan performans durumu Üniversitemiz Strateji Daire Başkanlığına bildirilerek bilgi akışı sağlanmakta ve çalışmalar bu yönde rapor edilebilmektedir

## **5- Diğer Hususlar**

Enstitümüzle ilgili faaliyet bilgilerini içeren tüm başlıklar yanıtladığından ilave açıklama bulunmamaktadır.

### **Davalar**

Enstitümüz tarafından açılmış bir dava bulunmamaktadır

### **Döner Sermaye İşletmesi 2024 yılı gelirleri.**

<b>BİRİMİN ADI</b>	<b>GELİRİ (TL)</b>	<b>KATKI ORANI (%)</b>
Mühendislik Fakültesi		
Fen Edebiyat Fakültesi		
Sürekli Eğitim Merkezi		

.....		
<b>TOPLAM</b>		

***Döner Sermaye İşletmesi 2024 yılı giderleri.***

<b>ÖDENEK KALEMLERİ</b>	<b>GİDERLER</b>	<b>GİDERLERİN ORANLARI (%)</b>
Personel Giderleri		
Yolluklar		
Hizmet Alımları		
Tüketim Malzemeleri Alımları		
Demirbaş Alımları		
Diğer Giderler		
<b>TOPLAM</b>		



## IV- KURUMSAL KABİLİYETVE KAPASİTENİN DEĞERLENDİRİLMESİ

### A-Stratejik Planda Öngörülemeyen Kurumsal Kapasite İhtiyaçları

#### A- Üstünlükler

GÜÇLÜ YANLAR	ZAYIF YANLAR
<ul style="list-style-type: none"><li>• Enstitü yönetim anlayışının küresel ve çağdaş anlayışlar doğrultusunda kurumsallaşmaya izin verecek şekilde gelişmesi,</li><li>• Enstitü yönetiminin yeni anabilim dallarının açılması yönündeki ısrarcı tutumu,</li><li>• Enstitü yönetiminin anabilim dalları ile olan iyi ilişkileri ve bu sayede yeni yüksek lisans ve doktora programları açılmasının desteklenmesi,</li><li>• Öğrenci sorunlarına karşı duyarlı yönetim,</li><li>• Genç dinamik ve kendini geliştiren personelin varlığı</li><li>• Alanında uzman ve tecrübeli personel sayesinde işlerin zamanında, özenli ve düzenli yapılması,</li><li>• Teknik ve fiziksel altyapının yeterliliği,</li><li>• Tez süreci ve tez danışmanlığı sisteminin yönetmelikler ile iyileştirilmiş olması,</li><li>• Mesleki yeterliliği ve gelişmeyi artıracak tezsiz yüksek lisans programlarının varlığı,</li><li>• Akademik ve idari birimlerle uyumlu çalışma,</li><li>• Bologna süreciyle beraber programlar arası eşgüdümün sağlanması,</li><li>• Bazı bölge üniversitelerinin Sosyal Bilimler Enstitüleriyle ulusal/uluslararası alanla(lar)da akademik ortak çalışmalar konusunda ön protokol yapılmış olması,</li><li>• Öğretim elemanlarının ders yükü ve lisansüstü öğrenci danışmanlığının azami sayısının belirli olmasının sonucu olarak lisansüstü eğitimde yüksek etkinlik ve verimlilik.</li></ul>	<ul style="list-style-type: none"><li>• Enstitüye ait müstakil bir binanın bulunmaması dolayısıyla kullanılan mevcut mekanın sınırlı hizmet sunumuna imkân vermesi,</li><li>• Enstitü binasının yetersizliği dolayısıyla lisansüstü programlara ilişkin eğitimlerin enstitüde verilememesi,</li><li>• Enstitünün özel sektörle olan ilişkilerinin zayıflığı,</li><li>• Tanıtım ve halkla ilişkiler eksikliği,</li><li>• Üniversite içerisinde Enstitüye bağlı birimler arasında bilimsel çalışmalarda işbirliği eksikliği,</li><li>• Ulusal düzeyde hakemli bir Enstitü dergisinin olmaması,</li><li>• Bilimsel çıktıları değerlendirebilecek Ulusal ve uluslararası kuruluşlarla ilişkilerin zayıf olması,</li><li>• Bazı birimlerdeki öğretim üyesi/öğrenci sayılarındaki düşüklük,</li><li>• Enstitümüz bünyesinde yurtiçi bütünleştirilmiş doktora programlarının olmaması,</li><li>• Bazı Enstitü Anabilim Dallarının Enstitü çalışmalarına yeterli uyum ve katkı sağlayamaması,</li><li>• İdari ve akademik (Araştırma Görevlisi) personel yetersizliği,</li><li>• Lisansüstü düzeyde yabancı dil eğitiminin verilememesi nedeniyle Enstitünün rekabet gücünün zayıflaması,</li><li>• Mezunlarla ilişkilerdeki yetersizlik.</li></ul>

## B- Zayıflıklar

FIRSATLAR	TEHDİTLER
<ul style="list-style-type: none"><li>• Özel sektör ve kamu sektöründe yüksek lisans ve doktora eğitimi almış çalışanlara yönelik artan talep,</li><li>• Avrupa Birliği kurumları ile işbirliğinin arttırma imkanının bulunması,</li><li>• Avrupa Birliği öğrenci ve öğretim elemanı değişim programlarından yararlanma imkanının bulunması,</li><li>• Ülkemizde AR-GE ve İnovasyon çalışmalarına verilen önemin ve ayrılan bütçenin artması,</li><li>• Uzaktan eğitime olan talep,</li><li>• Bölge üniversiteleri arasında işbirliği çabası / girişimleri,</li><li>• Kamu kurum ve kuruluşları arasındaki işbirliği çabaları,</li><li>• Üniversite-sanayi işbirliği çabası,</li><li>• Tezlere, Bilimsel ve Teknolojik Araştırmalar Biriminin artan desteği,</li><li>• Açılan yeni lisans bölümlerinin zamanla lisansüstü eğitim kriterlerini sağlayacak olması,</li></ul>	<ul style="list-style-type: none"><li>• Son dönemlerdeki yasal düzenlemelerin, kurum mevzuatı açısından getirdiği belirsizlikler,</li><li>• Uzaktan eğitimin yaygınlaşması ile bu programlarda büyük üniversitelerin öne çıkması ne Enstitünün potansiyel lisansüstü öğrenci sayısındaki azalma,</li><li>• Uzaktan eğitim programlarının enstitümüzde bulunmaması nedeniyle oluşan potansiyel lisansüstü öğrencilerin alınamaması,</li><li>• Çevre üniversitelerde açılan yeni programlar nedeniyle potansiyel lisansüstü öğrenci sayısındaki azalma,</li><li>• Çıkarılan af yasası dolayısıyla eğitim kalitesinin olumsuz yönde etkilenmesi,</li><li>• Azami süre içinde Lisansüstü eğitimde başarı sağlayamayan öğrencilerin yasal olarak ilişiklerinin kesilememesinin kaliteyi düşürmesi,</li><li>• Bazı lisans bölümlerinde öğretim üyesi sayısının yetersizliği nedeniyle Anabilim Dallarında lisansüstü programların açılmaması,</li><li>• Bazı lisans bölümlerinde öğretim üyesi sayısının yetersizliği nedeniyle lisansüstü öğretime öğrenci alınamaması,</li><li>• Niğde ilinin yakınlarında bulunan büyük illerdeki, üniversite ve enstitü sayısındaki artışın, öğrenci sayısı ve kalitesini etkilemesi.</li></ul>

## C- Değerlendirme

Enstitümüz, stratejik planımız doğrultusunda çalışmalarını sürdürüyor olmakla birlikte, Üniversitemizin bulunduğu kentin küçük bir taşra kenti olması, karşı karşıya olduğumuz zayıf yönlerimizin kısa vadede çözümlenmesinde engelleyici bir unsur olarak düşünülmektedir. Ancak genel olarak değerlendirildiğinde belirlenen hedeflerine varılması yolunda gerçekleştirilen bazı önemli adımların sağlıklı bir şekilde atıldığı düşünülmektedir.

## V- ÖNERİ VE TEDBİRLER

---

Enstitümüz lisansüstü programlarındaki verilen derslerin kalitesinin artırılması ve çağdaş bilgilerle donatılması için çeşitli uygulamalar gerçekleştirmektedir. Bu çalışmalar enstitümüzün oluşu kadar enstitümüzde ders veren öğretim üyelerinin de öncelikli sorumluluklarındandır. Buna göre gerçekleştirilen ve gerçekleştirilecek her uygulamada eğitim kalitesinin artırılması yönünde adımlar atılmaktadır.

Öğretim üyesi başına düşen öğrenci sayısının diğer enstitülere kıyasla görece olarak yüksek olması, daha fazla bilim dalı olması, daha fazla uluslararası öğrenci olması ve yeni açılan programlar olması nedeni ile enstitümüzün iş yükü oldukça yüksektir. Enstitümüz işlerini mevcut personel ile yürütmektedir.

Enstitümüz önümüzdeki dönemde hedeflerine yönelik çalışmalarına devam edecektir.

# EKLER

## EK-1: HARCAMA YETKİLİSİNİN İÇ KONTROL GÜVENCE BEYANI

### İÇ KONTROL GÜVENCE BEYANI

Harcama yetkilisi olarak yetkim dahilinde;

Bu raporda yer alan bilgilerin güvenilir, tam ve doğru olduğunu beyan ederim.

Bu raporda açıklanan faaliyetler için idare bütçesinden harcama birimimize tahsis edilmiş kaynakların etkili, ekonomik ve verimli bir şekilde kullanıldığını, görev ve yetki alanı çerçevesinde iç kontrol sisteminin idari ve mali kararlar ile bunlara ilişkin işlemlerin yasallık ve düzenliliği hususunda yeterli güvenceyi sağladığımı ve harcama birimimizde süreç kontrolünün etkin olarak uygulandığımı bildiririm.

Bu güvence, harcama yetkilisi olarak sahip olduğum bilgi ve değerlendirmeler, benden önceki harcama yetkilisinden almış olduğum bilgiler, iç kontroller, iç denetçi raporları ile Sayıştay raporları gibi bilgim dahilindeki hususlara dayanmaktadır.

Burada raporlanmayan, idarenin menfaatlerine zarar veren herhangi bir husus hakkında bilgim olmadığını beyan ederim. (NİĞDE 01.01.2024)



Prof. Dr. Hatice Işın DİZDARLAR ERDOĞAN  
Enstitü Müdürü

Göreve Başlama Tarihi: 07.03.2022

[1] Harcama yetkilileri tarafından imzalanan iç kontrol güvence beyanı birim faaliyet raporlarına eklenir.

[2] Yıl içinde harcama yetkilisi değişmişse “benden önceki harcama yetkilisi/yetkililerinden almış olduğum bilgiler” ibaresi de eklenir.

[3] Harcama yetkilisinin herhangi bir çekincesi varsa bunlar liste olarak bu beyana eklenir ve beyanın bu çekincelerle birlikte dikkate alınması gerektiği belirtilir.

[1] Harcama yetkilileri tarafından imzalanan iç kontrol güvence beyanı birim faaliyet raporlarına eklenir.

[2] Yıl içinde harcama yetkilisi değişmişse “benden önceki harcama yetkilisi/yetkililerinden almış olduğum bilgiler” ibaresi de eklenir.

[3] Harcama yetkilisinin herhangi bir çekincesi varsa bunlar liste olarak bu beyana eklenir ve beyanın bu çekincelerle birlikte dikkate alınması gerektiği belirtilir.