

**T.C.
NİĞDE ÜNİVERSİTESİ
SOSYAL BİLİMLER ENSTİTÜSÜ
MÜDÜRLÜĞÜ**

**2015 Yılı
Birim Faaliyet Raporu**

[OCAK 2015]

İÇİNDEKİLER

BİRİM YÖNETİCİSİNİN SUNUŞU	1
I. GENEL BİLGİLER	2
A. MİSYON VE VİZYON.....	3
B. YETKİ, GÖREV VE SORUMLULUKLAR	3
C. BİRİME İLİŞKİN BİLGİLER.....	4
1. Fiziksel Yapı	4
2. Örgüt Yapısı	6
3. Bilgi ve Teknolojik Kaynaklar	7
4. İnsan Kaynakları	8
5. Sunulan Hizmetler	10
6. Yönetim ve İç Kontrol Sistemi	13
D. DİĞER HUSUSLAR.....	13
II. AMAÇ VE HEDEFLER	13
A. İDARENİN AMAÇ VE HEDEFLERİ.....	13
B. ENSTİTÜNÜN 2014 YILINDAKİ ÖNCELİKLİ HEDEFLERİ	24
C. TEMEL POLİTİKALAR VE ÖNCELİKLER	24
D. DİĞER HUSUSLAR.....	25
III. FAALİYETLERE İLİŞKİN BİLGİ VE DEĞERLENDİRMELER	25
A. MALİ BİLGİLER.....	25
1. Bütçe Uygulama Sonuçları.....	25
B. PERFORMANS BİLGİLERİ	26
1. Faaliyet ve Proje Bilgileri	26
2. Performans Sonuçları Tablosu	26
3. Performans Sonuçlarının Değerlendirilmesi	26
4. Performans Bilgi Sisteminin Değerlendirilmesi	27
IV. KURUMSAL KABİLİYET VE KAPASİTENİN DEĞERLENDİRİLMESİ.....	27
A. ÜSTÜNLÜKLER.....	27
B. ZAYIFLIKLAR.....	28
C. DEĞERLENDİRME	29
V. ÖNERİ VE DEĞERLENDİRME	29
EK-1:HARCAMA YETKİLİSİNİN İÇ KONTROL GÜVENCE BEYANI.....	30

BİRİM YÖNETİCİSİNDEN

2003 yılında yürürlüğe giren “Kamu Mali Yönetimi ve Kontrol Kanunu” ile bütün kamu kurum ve kuruluşlarının birer stratejik plan hazırlamaları zorunluluğu getirilmiştir. Bu kapsamda, enstitümüz ilk stratejik planını 2009 - 2013 yıllarını kapsayacak şekilde hazırlamış ve uygulamaya koymuştur. Hâlihazırda ise, enstitümüz için 2013 - 2017 yıllarını kapsayan ikinci bir stratejik plan hazırlanarak, Ocak 2014 tarihi itibarıyla uygulamaya konulmuştur. Bu rapor 2013-2017 stratejik planının üçüncü yılını kapsamakta olup, 2015 yılı kapsamında enstitümüz mevcut stratejik planında öngörölmüş olan amaç ve hedefler ile belirlenmiş performans göstergelerini ve bunların gerçekleşme durumlarını ortaya koymaktadır. Ayrıca hedef ve faaliyetlerden 2015 yılına ait öngörölmüş olanlardan ne gibi sapmalar olduğu ve bu sapmaların nedenleri açıklanmıştır. Genel olarak değerlendirildiğinde tezli-tezsiz yüksek lisans ve doktora programlarının sayısının artırılması, yabancı uyruklu öğrenci sayısının artırılması ve personel eğitiminin artırılması hedeflerine ulaşıldığı söylenebilir.

Doç. Dr. Ömer İSKENDEROĞLU
Müdür

I. GENEL BİLGİLER

Enstitümüz, Niğde Üniversitesi'ne bağlı olarak 03.07.1992 tarihinde kabul edilen 3837 Sayılı Kanunun (Ek Madde 22), 11.07.1992 tarih ve 21281 sayılı Resmi Gazetede yayımlanması ile kurulmuştur.

1995-1996 yıllarında Eğitim-Öğretime başlayan Enstitümüz, o yıl içinde İşletme, İktisat, Kamu Yönetimi ve Tarih Anabilim Dallarına yüksek lisans öğrencileri ve Tarih Anabilim Dalı Ortaçağ Tarihi Bilim Dalına doktora öğrencileri almıştır. Üniversitemizin gelişimiyle paralel olarak yeni Anabilim Dalları açılmaya başlamış ve gerekli altyapısı tamamlanan Anabilim Dallarına öğrenci alınmıştır. 31 Aralık 2015 tarihi itibarıyla toplam öğrenci sayısı 1073'dir. Bunlardan 882'si Tezli Yüksek Lisans Programlarına, 76'sı Tezsiz Yüksek Lisans programlarına ve 115'i ise doktora programlarına devam etmektedir.

Enstitümüze ait bir bina bulunmamaktadır. Kurulduğu zamandan 1999 yılına kadar Enstitümüz faaliyetlerini Eğitim Fakültesi'nde, 1999 yılından sonra ise 2010 yılı Mayıs ayına kadar Rektörlük binası yanındaki ek binada sürdürmeye devam etmiştir.

2010 yılı Mayıs ayında, Üniversitemiz Merkez Yerleşke'sinde yapımı tamamlanmış olan Yabancı Diller Yüksekokulu binasının 2. katına taşınan Enstitümüz, bir adet tez savunma/seminer salonu, bir adet toplantı salonu, bir adet arşivi, beş adet idari bürosu, bir adet Müdür Odası ve bir adet Müdür Yardımcıları Odası ile hizmetlerini sürdürmektedir.

Enstitümüzde halen 10 Anabilim Dalında tezli yüksek lisans programı, 3 Anabilim Dalında tezsiz yüksek lisans programı ve 4 Anabilim Dalında doktora programı bulunmakta olup; Lisansüstü Eğitim-Öğretim devam etmektedir.

Yasal Yükümlülükler ve Mevzuat Analizi

Enstitümüz, 2547 Sayılı Yükseköğretim Kanunu ile 2809 Sayılı Yükseköğretim Teşkilat Kanunu, Üniversitelerde Akademik Teşkilat ve İşleyiş Yönetmeliği, Lisansüstü Eğitim ve Öğretim Yönetmeliği ile Niğde Üniversitesi Lisansüstü Eğitim Öğretim ve Sınav Yönetmeliği hükümlerine göre faaliyetlerini sürdürmektedir.

Eğitim-Öğretim, öğrenci ve personelle ilgili olarak; Lisansüstü Eğitim ve Öğretim Yönetmeliği, Niğde Üniversitesi Lisansüstü Eğitim-Öğretim ve Sınav Yönetmeliği, Yüksek Öğretim Kanunu, Yükseköğretim Personel Kanunu, Yükseköğretim Teşkilat Kanunu'nun getirdiği yasal yükümlülüklerin yanı sıra, bütçe uygulamaları 5018 Sayılı Kamu Mali Yönetimi ve Kontrol Kanunu hükümlerine göre gerçekleştirilmektedir.

Eğitim-Öğretim Programları

Lisansüstü eğitim-öğretim, yüksek lisans ve doktora programlarından oluşmaktadır. İkinci öğretim lisansüstü eğitim-öğretim programlarında ise sadece tezsiz yüksek lisans eğitimi yapılabilmektedir.

Tezli Yüksek Lisans Programı: Bir yükseköğretim kurumundan lisans diploması ya da buna eşdeğer bir derece almış olanların, bu eğitim üzerine yapacakları tezli yüksek lisans programları için dört yarıyıl (azami öğrenim süresi 3 yıl),Bu programın amacı öğrencinin bilimsel araştırma yaparak bilgilere erişme, bilgiyi değerlendirme ve yorumlama yeteneğini kazanmasını sağlamaktır.

Tezsiz Yüksek Lisans Programı: Bir yükseköğretim kurumundan lisans derecesinde mezun olanlara bu eğitim üzerine yapacakları Tezsiz yüksek lisans ve ikinci öğretim tezsiz yüksek lisans programlarını tamamlamada azami süre 3(üç) yıldır. (En az on adet ders ve bir dönem projesi dersinden oluşur.) Bu programın amacı bir yükseköğretim kurumundan mezun olanlara, meslekî konularda derin bilgi kazandırmak ve mevcut bilgileri uygulamada nasıl kullanacaklarını öğretmek amacıyla yaptırılan, eğitim-öğretim ve dönem projesini kapsayan bir lisansüstü programdır.

Doktora Programı: Tezli yüksek lisans derecesi ile kabul edilenler için azami süre 6 yıl, lisans derecesi ile kabul edilenler için 9 yıldır. Doktora programları, yurtiçi ve yurtdışı entegre doktora programları şeklinde de düzenlenebilir. Bu programların uygulanma usul ve esasları, Üniversitenin teklifi, Öğretim Üyesi ve Araştırmacı Yetiştirme Kurulunun görüşü üzerine Yükseköğretim Kurulunca belirlenir. İki veya daha fazla Yükseköğretim kurumunun önerisi ve Yükseköğretim Kurulu Kararı ile Yükseköğretim Kurumları arasında ortaklaşa yürütülecek doktora programları açılabilir. Bu şekilde açılacak lisansüstü programların esasları Senato tarafından belirlenir. Bu programın amacı öğrenciye bağımsız araştırma yapma, bilimsel olayları geniş ve derin bir bakış açısı ile irdeleyerek yorum yapma ve yeni sentezlere ulaşmak için gerekli adımları belirleme yeteneği kazandırmaktır.

A. MİSYON VE VİZYON

Misyon

“Sosyal Bilimler Enstitüsü olarak;”

- ✚ *Sosyal ve beşeri bilim dallarında araştıran, sorgulayan, bütüncül çerçevede düşünebilen, kültürel değerlerine sahip çıkan bireyler yetiştirmeyi,*
- ✚ *Bilimsel bilginin gelişimine katkıda bulunarak topluma hizmet etmeyi,*
- ✚ *Ülkenin ve bölgenin kalkınmasına katkıda bulunmayı kendisine görev edinmiştir.*

Vizyon

“Evrensel değerlerde bilgi üreten, bilimsel teknolojiyi öğretim sürecine katmış, bilimsel duruşu kültüre dönüştürmüş, rekabet gücüne sahip bir Enstitü olmaktır.”

B. YETKİ, GÖREV VE SORUMLULUKLAR

Enstitümüz, 2547 Sayılı Yüksek Öğretim Kanunu ile 2809 Sayılı Yükseköğretim Teşkilat Kanunu, Üniversitelerde Akademik Teşkilat ve İşleyiş Yönetmeliği, Lisansüstü Eğitim ve Öğretim Yönetmeliği ile Niğde Üniversitesi Lisansüstü Eğitim-Öğretim ve Sınav Yönetmeliği hükümlerine göre faaliyetlerini sürdürmektedir.

Eđitim-Öđretim, öđrenci ve personelle ilgili olarak; Lisansüstü Eđitim ve Öđretim Yönetmeliđi ile Niđe Üniversitesi Lisansüstü Eđitim-Öđretim ve Sınav Yönetmeliđi, Yüksek Öđretim Kanunu, Yükseköđretim Personel Kanunu, 657 Sayılı Kanun, Yükseköđretim Teşkilat Kanunu'nun getirdiđi yasal yükümlülüklerin yanı sıra, bütçe uygulamaları 5018 Sayılı Kamu Mali Yönetimi ve Kontrol Kanunu hükümlerine göre gerçekleştirilmektedir.

C. BİRİME İLİŞKİN BİLGİLER

1. Fiziksel Yapı

Üniversitemizin fiziksel yapılaşmasını henüz tamamlamamış olması nedeniyle Enstitümüze ait bir bina bulunmamaktadır. Kurulduđu zamandan 1999 yılına kadar Enstitümüz faaliyetlerini Eđitim Fakültesi'nde, 1999 yılından 2010 yılı Mayıs ayına kadar ise Rektörlük binası yanındaki ek binada sürdürmüştür.

2010 yılı Mayıs ayında, Merkez Yerleşke'de yapımı tamamlanmış olan Yabancı Diller Yüksekokulu binasının 2. katına taşınan Enstitümüz, bir adet tez savunma&seminer salonu, bir adet toplantı salonu, bir adet arşiv odası, beş adet idari büro, bir adet Müdür Odası ve bir adet Müdür Yardımcıları Odası ile hizmetlerini sürdürmektedir. Bürolar, derslikler, tez savunma&seminer salonları, toplantı salonu, arşivler ve bilgisayar sayılarına ilişkin bilgilere aşağıda detaylı olarak yer verilmiştir.

1.1 Eđitim Alanları

Eđitim Alanı	Kapasitesi 0-50	Kapasitesi 51-75	Kapasitesi 76-100	Kapasitesi 101-150	Kapasitesi 151-250	Kapasitesi 251-Üzeri
Amfi	-	-	-	-	-	-
Sınıf	-	-	-	-	-	-
Bilgisayar Lab.	-	-	-	-	-	-
Seminer Salonu	1	-	-	-	-	-
Toplantı Salonu	1	-	-	-	-	-
Toplam	2	-	-	-	-	-

1.1.1- Sosyal Alanlar

1.2.1. Kantin ve Kafeteryalar

Enstitümüze ait kantin ve kafeterya bulunmamaktadır.

1.2.2. Yemekhaneler

Enstitümüze ait yemekhane bulunmamaktadır.

1.2.3. Misafirhaneler

Enstitümüze ait misafirhane bulunmamaktadır.

1.2.4. Öđrenci Yurtları

Enstitümüzde öđrenci yurdu bulunmamaktadır.

1.2.5. Spor Tesisleri

Enstitümüzde spor tesisi bulunmamaktadır.

1.2.6. Toplantı – Konferans Salonları

Toplantı – Konferans Salonlarının Sayıları						
	Salonların Kapasiteleri (Kişi)					
	Kapasitesi 0–50	Kapasitesi 51–75	Kapasitesi 76-100	Kapasitesi 101-150	Kapasitesi 151–250	Kapasitesi 251–Üzeri
Toplantı Salonu	2	-	-	-	-	-
Konferans Salonu	-	-	-	-	-	-
Toplam	2	-	-	-	-	-

1.2.7. Öğrenci Kulüpleri

Enstitümüzde öğrenci kulübü yoktur.

1.3. Hizmet Alanları

1.3.1. Akademik Personel Hizmet Alanları (Müdür ve Müdür Yardımcıları)

	Sayısı (Adet)	Alanı (m ²)	Kullanan Sayısı (Kişi)
Çalışma Odası	2	71.74	3
Toplam	2	71.74	3

1.3.2. İdari Personel Hizmet Alanları

	Sayısı (Adet)	Alanı (m ²)	Kullanan Sayısı
Büro	5	179.35	6
Çalışma Odası	-	-	-
Toplam	5	179.35	6

1.4. Ambar, Arşiv ve Atölye Alanları

Enstitümüzde, arşivle birlikte kullanılan bir alanda stoklarımız muhafaza edilmektedir.

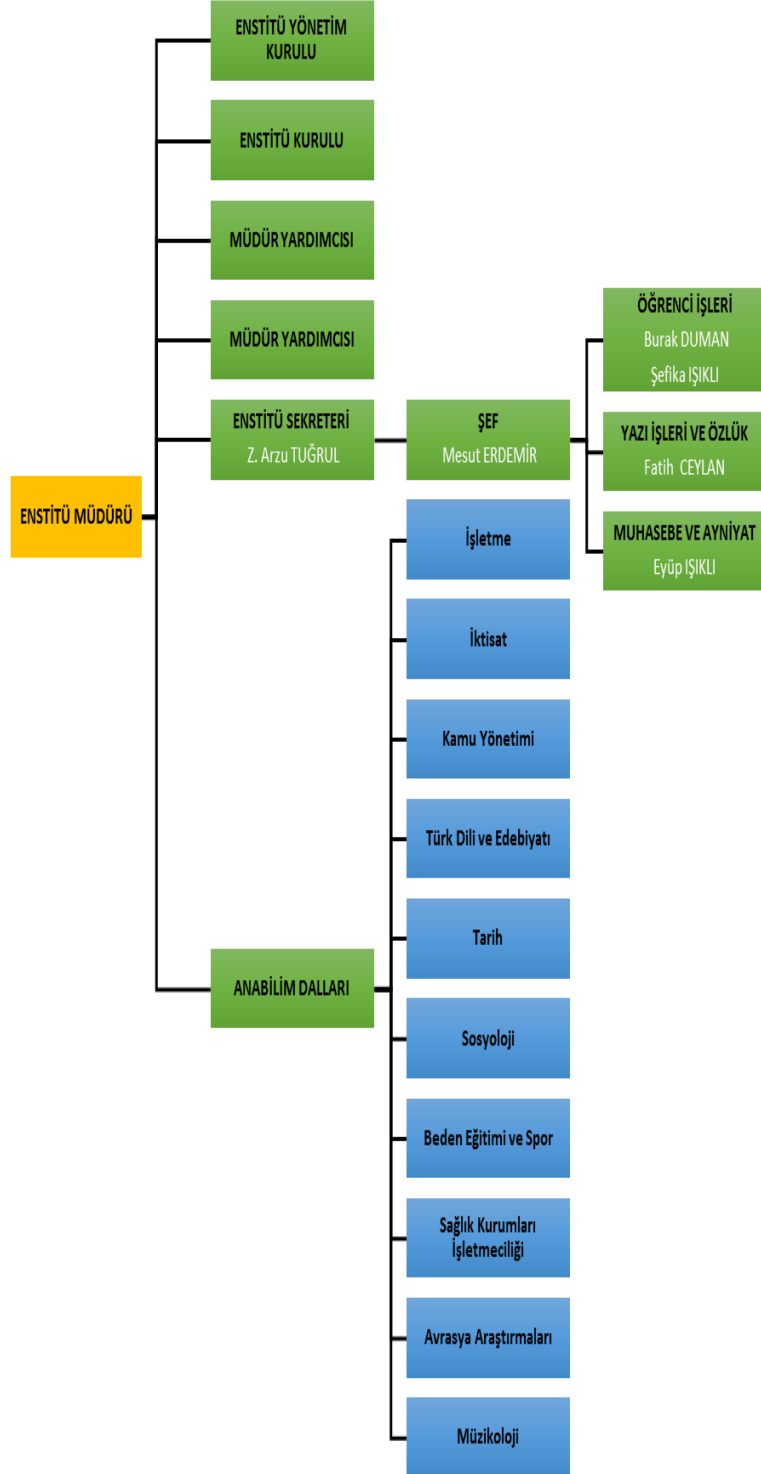
	Sayısı (Adet)	Alanı (m ²)
Ambar	-	-
Arşiv	1	35.87 m ²
Atölye	-	-

1.5- Taşıtlar

Enstitümüze ait taşıt bulunmamaktadır.

2.Örgüt Yapısı

Enstitümüzün örgütsel yapısı aşağıdaki şemada gösterilmiştir:



Enstitümüzde 1 Enstitü Müdürü, 2 Müdür Yardımcısı, 1 Enstitü Sekreteri ile 5 İdari Personel bulunmaktadır. Akademik konularda karar alma organı Enstitü Kuruludur. Enstitü Kurulu, Enstitü Müdürü başkanlığında, Müdür Yardımcıları ile Anabilim Dalı Başkanlarından oluşur. Yönetimle ilgili olarak kararları Enstitü Yönetim Kurulu alır. Enstitü Yönetim Kurulu Müdür başkanlığında, Müdür Yardımcıları ve Enstitü Kurulunca seçilen 3 üyeden oluşur. Anabilim Dalı Başkanları ve ilgili Anabilim Dalı Öğretim Üyeleri lisansüstü programlarla ilgili konularda Enstitü Yönetimine karşı sorumludurlar. İdari konularda da Müdür Yardımcıları, Enstitü Sekreteri ve İdari Personel Müdüre karşı sorumludurlar. Enstitü İdari Personelinin sorumluluğu Enstitü Sekreterindedir ve idari konularda Enstitü Sekreteri Müdüre karşı sorumludur.

3. Bilgi ve Teknolojik Kaynaklar

3.1. Yazılımlar

Enstitümüz Eğitim-Öğretim faaliyetlerini kapsayan işlemlerde kullanılan Öğrenci ve Akademik Personel erişimli Enstitü Otomasyon Sistemi ile Öğrencilerin Enstitümüze kaydolmasından itibaren mezuniyetine kadarki hareketlerinin kayıt altına alındığı NEOS Yazılımı kullanılmaktadır. Ayrıca, tüm Üniversitemiz birimlerini kapsayan Elektronik Belge Yönetim Sistemi gelen-giden evrakların ilgili birimlerle iletimini sağlayan, evrakların kayıt altına alındığı, arşivlendiği bir sistem olarak kullanılmaktadır.

3.2. Bilgisayarlar

Cinsi	Sayısı (Adet)
Masaüstü Bilgisayar	14
Taşınabilir Bilgisayar	3
TOPLAM	17

3.3. Kütüphane Kaynakları

Enstitümüzde kütüphane olmadığından basılı ve el yazması kitap, basılı periyodik ve elektronik yayın bulunmamaktadır.

3.4. Diğer Bilgi ve Teknolojik Kaynaklar

Cinsi	Adet
Projeksiyon	4
Slayt Çevirici	27
Fotokopi Makinesi	1
Faks	2
Televizyon	1
Tarayıcı	3
Kasetli Video Oynatıcı	1
Yazıcı	9
Modem	4

4. İnsan Kaynakları

Birimin Toplam Personel Sayısı (31.12.2015 tarihi itibarıyla)

KADROLU			SÖZLEŞMELİ		Geçici İşçi (Öz Gelir İşçisi)	TOPLAM
Akademik Personel	657 4/A (Memur)	657 4/D (Sürekli İşçi)	657 4/B (Sözleşmeli Personel)	657 4/C (Geçici Personel)		
2	5	-	-	-	-	7

4.1. Akademik Personel

Enstitümüzde Müdür ve Müdür Yardımcılığı görevini yürüten idari görevli dışında kadrolu bir (2) Akademik Personel bulunmaktadır.

Unvan	Kadroların Doluluk Oranına Göre			Kadroların İstihdam Şekline Göre	
	Dolu	Boş	Toplam	Tam Zamanlı	Yarı Zamanlı
Araştırma Görevlisi	2	-	2	X	-
TOPLAM	2	-	2	X	-

4.1.1. Akademik Personel Atamaları

Enstitümüze naklen atanan bir (1) akademik personel bulunmaktadır.

	Prof.	Doç.	Yrd. Doç.	Öğr. Gör.	Okt.	Arş. Gör.	Uzman	TOPLAM
Açıktan	-	-	-	-	-	-	-	-
Naklen	-	-	-	-	-	1	-	1
TOPLAM	-	-	-	-	-	1	-	1

4.1.2. Akademik Personel Unvan Değişiklikleri

Enstitümüzde unvan değişikliği olan akademik personel bulunmamaktadır.

4.1.3. Üniversitemizden Ayrılan Akademik Personel

Enstitümüzden ayrılan akademik personel bulunmamaktadır.

4.1.4. Yabancı Uyruklu Akademik Personel

Enstitümüzde yabancı uyruklu akademik personel bulunmamaktadır.

4.1.5. Diğer Üniversitelerde Görevlendirilen Akademik Personel

Diğer üniversitelerde görevlendirilen akademik personel bulunmamaktadır.

4.1.6. Başka Üniversitelerden Üniversitemizde Görevlendirilen Akademik Personel

Enstitümüzde başka üniversitelerden görevlendirilen akademik personel bulunmamaktadır.

4.1.7. Sözleşmeli Akademik Personel

Enstitümüzde sözleşmeli akademik personel bulunmamaktadır.

4.1.8. Akademik Personelin Hizmet Süreleri İtibarıyla Dağılımı

Enstitümüzde kadrolu Akademik Personelin hizmet süresi itibarıyla dağılımı aşağıdaki tabloda yer aldığı gibidir.

	1-3 Yıl	4-6 Yıl	7-10 Yıl	11-15 Yıl	16-20 Yıl	21 - Üzeri
Kişi Sayısı	2	-	-	-	-	-
Yüzde	100	-	-	-	-	-

4.1.9. Akademik Personelin Yaş İtibarıyla Dağılımı

Enstitümüzde kadrolu Akademik Personelin yaş itibarıyla dağılımı aşağıdaki tabloda yer aldığı gibidir.

	21-25 Yaş	26-30 Yaş	31-35 Yaş	36-40 Yaş	41-50 Yaş	51 - Üzeri
Kişi Sayısı	1	1	-	-	-	-
Yüzde	50	50	-	-	-	-

4.1.10- İdari Personel

4.2.1. İdari Personel Sayısı

KADROLARIN DOLULUK ORANINA GÖRE			
Hizmet Sınıflandırması	Dolu	Boş	Toplam
Genel İdare Hizmetleri Sınıfı	4	2	6
Yardımcı Hizmetler Sınıfı	1	-	1
Toplam	5	2	7

4.2.2. İdari Personel Atamaları

	GİHS	SHS	THS	EÖHS	Av.HS	DHS	YHS	TOPLAM
Açıktan	1	-	-	-	-	-	-	1
Naklen	-	-	-	-	-	-	-	-
TOPLAM	1	-	-	-	-	-	-	-

4.2.3. İdari Personel Unvan Değişiklikleri

Enstitümüzde unvan değişikliği olan idari personel bulunmamaktadır.

4.2.4. Üniversitemizden Ayrılan İdari Personel

	GİHS	SHS	THS	EÖHS	Av.HS	DHS	YHS	TOPLAM
Nakil	1	-	-	-	-	-	-	1
TOPLAM	-	-	-	-	-	-	-	-

4.2.5. İdari Personelin Eğitim Durumu

	İlköğretim	Lise	Ön Lisans	Lisans	Yüksek Lisans ve Doktora	TOPLAM
Kişi Sayısı	-	2	1	2	-	5
Yüzde	-	40	20	40	-	100

4.2.6. İdari Personelin Hizmet Süreleri

	1-3 Yıl	4-6 Yıl	7-10 Yıl	11-15 Yıl	16-20 Yıl	21 - Üzeri	TOPLAM
Kişi Sayısı	1	1			2	1	5
Yüzde	20	20			40	20	100

4.2.7. İdari Personelin Yaş İtibarıyla Dağılımı

	21-25 Yaş	26-30 Yaş	31-35 Yaş	36-40 Yaş	41-50 Yaş	51- Üzeri	TOPLAM
Kişi Sayısı	-	1	2	1	1		5
Yüzde	-	20	40	20	20		100

4.3. Sözleşmeli Personel

Enstitümüzde, 657 Sayılı Devlet Memurları Kanunu'nun 4/B maddesi kapsamında çalışan sözleşmeli personel bulunmamaktadır.

5. Sunulan Hizmetler

5.1. Eğitim-Öğretim Hizmetleri

Birimin eğitim-öğretim politikası: Lisans düzeyinde edinilen bilgi ve araştırmaların yüksek lisans ve doktora düzeyinde sürdürülmesini sağlamaktır.

Birimde eğitim-öğretim kalitesinin geliştirilmesine yönelik alınan tedbirler: Enstitümüz çağdaş yönetim anlayışıyla, şeffaf bir şekilde, yasa ve yönetmeliklere uygun olarak eğitim-öğretim hizmetlerini sürdüren, akılcı düşünceye sahip öğrenciler yetiştiren ve nitelikli bilimsel araştırmalara imza atan öncü bir kurum olma çabasını kendisine değişmez bir ilke kabul

etmiştir. Bu bağlamda diğer enstitülerin uygulamalarında incelenerek eğitim-öğretimi geliştiren her türlü araç ve uygulama enstitü yönetim kurulu ile değerlendirilerek incelenmektedir.

5.1.1. 2014/2015 Eğitim-Öğretim Yılında Mezun Olan Öğrenci Sayısı

Birimin Adı	I. Öğretim	II. Öğretim	TOPLAM
Sosyal Bilimler Enstitüsü	58	34	92

5.1.2. 2014/2015 Eğitim-Öğretim Yılı Toplam Öğrenci Sayısı (Eylül 2014-Temmuz 2015 tarihleri arası)

Birimin Adı	I. Öğretim			II. Öğretim			Toplam		GENEL TOPLAM
	K	E	Toplam	K	E	Toplam	K	E	
Sosyal Bilimler Enstitüsü	346	522	868	20	21	41	366	543	909

5.1.3. Yabancı Dil Hazırlık Sınıfı Öğrenci Sayısı ve Oranı

Enstitümüzde yabancı dil hazırlık sınıfı bulunmamaktadır.

5.1.4. Öğrenci Kontenjanları ve Doluluk Oranı

Enstitümüzde Lisansüstü programlara öğrenci alım kontenjanları, Niğde Üniversitesi Lisansüstü Eğitim-Öğretim ve Sınav Yönetmeliği kapsamında öğretim üyesi başına düşen öğrenci sayısı dikkate alınarak Yükseköğretim Kurulunun Lisansüstü Eğitim-Öğretim Programı açılması ve yürütülmesine dair ilkeleri çerçevesinde Anabilim Dalı Kurulunun teklifi ve Enstitü Yönetim Kurulunun kararı ile belirlenir.

5.1.5 Yüksek Lisans ve Doktora Programları Öğrenci Sayıları (31.12.2015 tarihi itibarıyla)

Anabilim Dalı	Yüksek Lisans		Doktora	TOPLAM
	Tezli	Tezsiz		
İŞLETME	270	28	79	377
KAMU YÖNETİMİ	105	24	-	129
SOSYOLOJİ	63	-	-	63
İKTİSAT	144	-	-	144
BEDEN EĞİTİMİ VE SPOR	51	-	-	51
TARİH	83	-	5	88
TÜRK DİLİ VE EDEBİYATI	138	-	18	156
SAĞLIK KURUMLARI İŞLETMECİLİĞİ	-	24	-	24

AVRASYA ARAŞTIRMALARI	18	-	13	31
MÜZİKOLOJİ	10	-	-	10
TOPLAM	882	76	115	1073

5.1.6. Yabancı Uyruklu Öğrenciler (31.12.2015 tarihi itibariyle)

Yabancı Uyruklu Öğrencilerin Sayısı ve Anabilim Dalları			
Anabilim Dalı/Bilim Dalı	K	E	TOPLAM
İŞLETME	11	26	37
KAMU YÖNETİMİ	-	4	4
SOSYOLOJİ	4	2	6
İKTİSAT	2	7	9
TÜRK DİLİ VE EDEBİYATI	10	11	21
AVRASYA ARAŞTIRMALARI	7	12	19
BEDEN EĞİTİMİ VE SPOR	-	1	1
TARİH	-	1	1
TOPLAM	34	64	98

5.1.7. Öğrenci Değişim Programları ile Giden Öğrenci Sayısı (01.01.2015 - 31.12.2015 tarihleri arasında)

Anabilim Dalı/Bilim Dalı	Gittiği Ülke	Giden Öğrenci Sayısı
İŞLETME	POLONYA	1
SOSYOLOJİ	POLONYA	1
KAMU YÖNETİMİ	POLONYA	1
TOPLAM	-	3

5.1.8- Öğrenci Değişim Programları ile Gelen Öğrenci Sayısı

Birimin Adı	Geldiği Ülke	Gelen Öğrenci Sayısı
Sosyal Bilimler Enstitüsü Tarih Anabilim Dalı	Kazakistan	1

5.2. İdari Hizmetler

Enstitümüz Anabilim Dalları lisansüstü programlarına 2014–2015 Eğitim-Öğretim yılı güz ve bahar yarıyıllarında öğrenci alınmış ve kayıtları yapılan öğrenciler öğrenimlerine devam etmektedirler. Kayıtlı öğrencilerin öğrenci dosyasının hazırlanması, erkek öğrencilerin askerlik tehir işlemlerinin yapılması, öğrenci belgelerinin düzenlenmesi, diplomaların hazırlanması ve basılması, otomasyon sistemine veri girişlerin yapılması, öğretim üyelerinin

ders ücreti ödemelerinin gerçekleştirilmesi idari ve akademik personelin özlük işlemlerinin yapılması vd. gibi hizmetler gerçekleştirilmiştir.

5.3. Diğer Hizmetler

Enstitümüz 2015 yılında görev alanına giren faaliyetler dışında yapmış olduğu herhangi bir faaliyet bulunmamaktadır.

6. Yönetim ve İç Kontrol Sistemi

Enstitümüzde karar alma sürecinde yetki ve sorumluluklar, yasal çerçevede ve uyum içerisinde yapılmaktadır. Birim harcama yetkilisi ve gerçekleştirme görevlisi ilgili mevzuat çerçevesinde, karar alma süreci de dahil olmak üzere birim komisyon üyeleri ve diğer personelle birlikte çalışarak satın alma işlemleri sonuçlandırmakta, harcama öncesi ve sonrasında inceleme, araştırma, sonuçlandırma ve verimli-etkin kullanılma gibi hususlar göz önünde bulundurulmaktadır. 01.01.2015 - 31.12.2015 tarihleri arasında herhangi bir iç denetim gerçekleştirilmemiştir.

D. DİĞER HUSUSLAR

Enstitümüzle ilgili faaliyet bilgilerini içeren tüm başlıklar yanıtladığından ilave açıklama bulunmamaktadır.

II. AMAÇ ve HEDEFLER

A. ENSTİTÜMÜZÜN AMAÇ VE HEDEFLERİ

EĞİTİM ÖĞRETİM ALANI

NO	STRATEJİLER	PERFORMANS GÖSTERGESİ	DÖNEM
AMAÇ 1.	LİSANSÜSTÜ EĞİTİM-ÖĞRETİM PROGRAMLARININ SAYISINI ARTIRMAK		
Hedef 1.1.	Doktora Programlarının Sayısını Artırmak		
<i>Faaliyet 1.1.1.</i>	2017 yılı sonuna kadar en az dört (4) anabilim dalında daha doktora programı açılması yönünde ilgili anabilim dalı başkanlıkları ile bağlantıya geçilerek gereken hazırlıkları yapmalarının ve açılması düşünülen doktora programlarının Enstitü Kurulundan geçirilerek Senatoya sunulmasının	2017 yılı sonunda açılan doktora programlarının sayısı.	2013-2017

	sağlanması.		
Hedef 1.2.	Tezli Yüksek Lisans Programlarının Sayısını Artırmak		
Faaliyet 1.2.1.	2017 yılı sonuna kadar en az üç (3) anabilim dalında daha tezli yüksek lisans programı açılması yönünde ilgili anabilim dalı başkanlıkları ile bağlantıya geçilerek gereken hazırlıkları yapmalarının ve açılması düşünülen tezli yüksek lisans programlarının Enstitü Kurulundan geçirilerek Senatoya sunulmasının sağlanması.	2017 yılı sonunda açılan tezli yüksek lisans programlarının sayısı.	2013-2017
Hedef 1.3.	Tezsiz Yüksek Lisans Programlarının Sayısını Artırmak		
Faaliyet 1.3.1.	2017 yılı sonuna kadar en az bir (1) anabilim dalında daha tezsiz yüksek lisans programı açılması yönünde ilgili anabilim dalı başkanlıkları ile bağlantıya geçilerek gereken hazırlıkları yapmalarının ve açılması düşünülen tezsiz yüksek lisans programlarının Enstitü Kurulundan geçirilerek Senatoya sunulmasının sağlanması.	2017 yılı sonunda açılan tezsiz yüksek lisans programlarının sayısı.	2013-2017
Hedef 1.4.	Lisansüstü Programlardaki yabancı uyruklu öğrenci sayısını artırmak		

Faaliyet 1.4.1.	2017 yılı sonuna kadar lisansüstü programlara kabul edilen yabancı uyruklu öğrenci sayısını en az %100 artırmak.	2017 yılı sonunda lisansüstü programlara kabul edilen yabancı uyruklu öğrenci sayısındaki artış oranı.	2013-2017
AMAÇ 2.	LİSANSÜSTÜ EĞİTİM – ÖĞRETİM DERS PROGRAMLARINI YAPISAL OLARAK GÜÇLENDİRMEK		
Hedef 2.1.	Lisansüstü Programlarda Yer Alan Dersleri Yapısal Olarak Güçlendirmek		
Faaliyet 2.1.1.	2017 yılı sonuna kadar anabilim dalları ile iletişime geçilerek, doktora ve yüksek lisans programlarında yer alan derslerin yeniden gözden geçirilmesi, bu dersler arasında hiç alınmayan veya önemi kalmayan dersler varsa programdan çıkarılmasının sağlanması. Bunların yerine bilimsel gelişmeler doğrultusunda güncel ve yeni açılması gereken dersler varsa programlara eklenmesinin gerçekleştirilmesi.	2017 yılı sonunda programlardan kaldırılan ve programlara eklenen yeni ve güncel ders sayısı.	2013-2017
AMAÇ 3.	LİSANSÜSTÜ TEZLERİN HAZIRLANMA SÜREÇLERİNDE VE TEZLERDE KALİTEYİ ARTIRMAK		
Hedef 3.1.	Devam Eden Tezlerden Makale Yayımlarını Teşvik Etmek ve Ulusal Bilimsel Etkinliklere Katılımı Artırmak		
Faaliyet 3.1.1.	2017 yılı sonuna kadar her yıl devam eden her yüksek lisans ya da doktora tezinden en az bir (1) adet teorik ve bir (1) adet uygulamalı, ya da uygulama yapılmayan alanlarda bir (1) adet teorik makale çıkarılmasının Enstitünün	2017 yılı sonuna kadar her yıl devam eden yüksek lisans ve doktora tezlerinden çıkarılacak makale sayısı.	2013-2017

	temel prensibi haline getirilmesi.		
Faaliyet 3.1.2.	2014-2015 Eğitim Öğretim yılından itibaren her yıl başarılı tez çalışmalarını üniversite web sitesinden duyurarak ve konuyla ilgili dernek, vakıf ve oda gibi cemiyetlere yazılı olarak bildirerek ödüllendirmek.	2014-2015 Eğitim-Öğretim yılından itibaren her yıl tez çalışmasını yasal süreler içerisinde bitiren öğrencilerin sayısı. Bunun yanında, Faaliyet 3.1.1.'de belirtilen kriterleri sağlayan öğrenci sayısı.	2014-2017
Faaliyet 3.1.3.	2017 yılı sonuna kadar ulusal kongrelerde yayımlanmak üzere tezlerden üretilen bildiri sayısının %10 artırılması	2017 yılı sonunda ulusal kongrelerden yayımlanan/sunulan bildiri sayısı.	2013-2017
AMAÇ 4.	LİSANSÜSTÜ EĞİTİM-ÖĞRETİM PROGRAMLARINDA YURT DIŞINA AÇILIMI SAĞLAMAK		
Hedef 4.1.	Enstitü Öğrencilerinin Uluslararası Öğrenci Değişimi Programlarından Yararlanmasını ve Farklı Program ya da Farklı Anabilim Dallarından Ders Almalarını Sağlamak		
Faaliyet 4.1.1.	Üniversitemizin Uluslararası İlişkiler Ofisi ile ortak çalışmalar yapılması, Enstitümüz öğrencilerinin de ERASMUS, SOKRATES ve MEVLANA gibi değişim programlarından daha fazla yararlandırılmasının sağlanması. 2017 yılı sonuna kadar her yıl, her anabilim dalından en az 3 öğrencinin bu değişim programları aracılığı ile yurt dışına çıkmasının sağlanması için gerekli çalışmaların başlatılması.	2017 yılının sonuna kadar her yıl Uluslararası Programlara katılan öğrencilerin sayısı.	2013-2017

Hedef 4.2.	Uluslararası Öğrenci Değişimi Programları Kapsamında ve Farklı Program ya da Farklı Anabilim Dallarından Yabancı Enstitü Öğrencilerinin Enstitümüzden Ders Almalarını Sağlamak.		
Faaliyet 4.2.1.	<p>Üniversitemizin Uluslararası İlişkiler Ofisi ile ortak çalışmalar yapılması, yurt dışındaki üniversitelerin lisansüstü öğrencilerinin de ERASMUS, SOKRATES ve MEVLANA gibi değişim programları kanalıyla enstitümüzden ders almasının sağlanması. 2017 yılı sonuna kadar her yıl, her anabilim dalına en az 3 öğrencinin bu değişim programları aracılığı ile yurt dışından gelmesinin sağlanması için gerekli çalışmaların başlatılması.</p>	<p>2013 yılından itibaren planlama döneminde her yıl sonunda programlar arası ya da farklı anabilim dallarından ders alan yurt dışındaki üniversitelerin lisansüstü öğrencilerinin ve aldıkları derslerin sayısı.</p>	2013-2017

BİLİMSEL ARAŞTIRMA ALANI

NO	STRATEJİLER	PERFORMANS GÖSTERGESİ	DÖNEM
AMAÇ 5.	BİLİMSEL VE TEKNOLOJİK ARAŞTIRMALAR (BAP) BİRİMİMİZCE VE FARKLI KURUMLARCA DESTEKLENEN TEZ PROJELERİNİN SAYISINI ARTIRMAK		
Hedef 5.1.	Bilimsel ve Teknolojik Araştırmalar Birimi (BAP) Tarafından Desteklenen Proje Sayısını Artırmak		
Faaliyet 5.1.1.	<p>Bilimsel ve Teknolojik Araştırmalar Birimi (BAP) tarafından desteklenen proje sayısının 2017 yılı sonuna kadar her yıl, %10 artırılması.</p>	<p>2017 yılı sonuna kadar her yıl için BAP tarafından desteklenen proje sayısı.</p>	2013-2017
Hedef 5.2.	Tez Projesinin Farklı Kurum ya da Kuruluşlarca Desteklenmesini Teşvik Edici Çalışmalar Yapmak		

Faaliyet 5.2.2.	2017 yılı sonuna kadar her yıl Enstitü öğrencilerini hangi kurum ya da kuruluşlardan tez projesi desteği alabilecekleri konusunda her yıl için bilgilendirme çalışmaları yapılmasının ve bu konudaki bilgilerin Enstitü Web sayfasında duyurulmasının sağlanması.	2017 yılı sonuna kadar her yıl bu konuyla ilgili gerçekleştirilen duyuru sayısı ve bu sayının sürekli olarak her yıl %10 artırılması.	2013-2017
AMAÇ 6.	TAMAMLANMIŞ LİSANSÜSTÜ TEZLERE WEB SAYFASINDAN ULAŞILABİLİRLİĞİ ARTIRMAK		
Hedef 6.1.	Enstitü Web Sayfasında “tez tarama ve indirme” Arayüzünün oluşturulması		
Faaliyet 6.1.1.	2013 yılı sonuna kadar arayüz eklenmesi için Rektörlük Bilgi İşlem Dairesi ile irtibata geçilmesi ve 2017 yılı sonuna kadar “tez tarama ve indirme” arayüzünün oluşturulması.	2017 yılı sonuna kadar “tez tarama ve indirme” arayüzü olan web sayfasının yapılmış olması.	2013-2017
Faaliyet 6.1.2.	2017 yılı sonuna kadar her yıl enstitüde tamamlanan tezlerin Kapak, Türkçe-İngilizce Özet, İçindekiler, Giriş, Sonuç ve Kaynakça kısımlarının Web sayfasında PDF formatında tanıtılması.	2017 yılı sonuna kadar her yıl PDF formatında Kapak, Türkçe-İngilizce Özet, İçindekiler, Giriş, Sonuç ve Kaynakça kısımları tanıtılmış tez sayısı.	2013-2017
AMAÇ 7.	ENSTİTÜNÜN ÖZEL VE KAMU SEKTÖRLERİYLE BİLİMSEL İŞBİRLİĞİNİ ARTIRMAK		
Hedef 7.1.	Kamu ve Özel Sektörün İhtiyaç/Sorunlarını Tespit etmek		
Faaliyet 7.1.1.	2014 yılı sonuna kadar kamu ve özel sektörlerin ihtiyaç/sorunların tespitine	2014 yılı sonuna kadar yapılan alan araştırma ve saptanan sorun	2013-2017

	yönelik alan araştırması yapmak. Bunun içinde ilgili kurum ve kuruluşlarla gerekli ilişkileri kurmak.	sayısı.	
Faaliyet 7.1.2.	2017 yılı sonuna kadar her yıl tespit edilmiş olan ihtiyaç/sorunlara yönelik lisansüstü tez çalışmalarının yapılmasının sağlanması için ilgili anabilim dalları ile yazışmak.	2017 yılı sonuna kadar her yıl kamu ve özel sektör ihtiyaç ve sorunlarının tespitine yönelik yapılan lisansüstü tez sayısı.	2013-2017

ALTYAPI GELİŞTİRME ALANI

NO	STRATEJİLER	PERFORMANS GÖSTERGESİ	DÖNEM
AMAÇ 8.	ENSTİTÜ FAALİYETLERİNDE BİLİŞİM TEKNOLOJİLERİNDEN DAHA FAZLA YARARLANMAK		
Hedef 8.1.	Enstitümüzde Kullanılan Otomasyon Programının Öğrenci İşleri Otomasyon Programı ile Uyumluluğunun Sağlanması		
Faaliyet 8.1.1.	2017 yılı sonuna kadar Enstitümüzde kullanılan otomasyon programı veri tabanının öğrenci işleri otomasyon programı ile aynı ortama taşınması.	2017 yılı sonunda Enstitümüz otomasyon sisteminin öğrenci işleri otomasyon sistemiyle uyumlaştırma oranı.	2013-2017
Hedef 8.2.	Kağıtsız Ofis Ortamı Oluşturmak		
Faaliyet 8.2.1.	2017 yılı sonunda elle tutulan tüm kayıtların, idari ve öğrenci işlerine ilişkin bilgilerin elektronik ortama aktarılması ve personelin bu konuda eğitim almasının sağlanması.	2017 yılı sonunda öğrenci dosyalarındaki tüm bilgi ve belgelerin elektronik ortama aktarılma oranı. 2017 yılı sonunda otomasyon konusunda eğitim alan personel sayısı.	2013-2017
Faaliyet	2017 yılı sonuna kadar Enstitü	2017 yılı sonunda Enstitü	2013-2017

8.2.2.	Tanıtım Kataloğunun bilgisayar ortamında online olarak geliştirilmesi ve güncellenmesi.	Tanıtım Kataloğunun hazırlanarak bilgisayar ortamına aktarılmış olması. İlgili katalogdaki güncelleme sayısı.	
Hedef 8.3.	Yeni Personel Alımı ve Bunların Bilgisayar ve Yazıcı İhtiyaçlarının Giderilmesi		
Faaliyet 8.3.1.	2017 yılı sonuna kadar Enstitümüz bünyesinde açılan ve açılması planlanan yüksek lisans ve doktora programlarına bağlı olarak öğrenci sayısının artacağı düşüncesinden hareketle üç (3) personele daha ihtiyaç duyulacağı öngörülmektedir. Bu nedenle, 2017 yılı sonuna kadar Enstitümüze üç (3) adet bilgisayar ile üç (3) adet yazıcının, ayrıca personelin genel kullanımı ve 2015 yılı sonunda kağıtsız ofis ortamına geçileceği de düşünülerek üç (3) adet tarayıcının alımı konusunda Rektörlükle bağlantıya geçilmesi.	2017 yılı sonunda Enstitüye alınan bilgisayar, yazıcı ve tarayıcı sayısı.	2013-2017
Faaliyet 8.3.2.	2014 yılı sonuna kadar Enstitümüze iki (2) adet bilgisayar ile iki (2) adet yazıcının, ayrıca personelin genel kullanımı ve 2015 yılı sonunda kağıtsız ofis ortamına geçileceği de düşünülerek iki (2) adet tarayıcının alımı konusunda Rektörlükle bağlantıya geçilmesi. Ayrıca 2015 yılı sonuna kadar Enstitümüz Lisansüstü Programlarından mezun olan öğrencilerin diplomalarının basımına yönelik özellikli	2014 yılı sonunda Enstitüye alınan bilgisayar, yazıcı ve tarayıcı sayısı. Ayrıca, 2015 yılı sonuna kadar alınacak özellikli yazıcı sayısı.	2013-2017

	yazıcı alınması.		
Faaliyet 8.3.3.	2017 yılı sonuna kadar bütün personelin çalıştığı fiziki ortamın iyileştirilmesi ve ofislerdeki teknolojik ve donanım eksikliklerinin güncellenmesinin sağlanması.	2017 yılı sonuna kadar ofis ortamının iyileştirilmesi için gerçekleştirilen donanım alım miktarı.	2017
AMAÇ 9.	MEZUNLAR VE ÖĞRENCİLERLE İLİŞKİLERİ GÜÇLENDİRMEK		
Hedef 9.1.	Mezunlara İlişkin İstatistikler Oluşturmak		
Faaliyet 9.1.1.	2017 yılı sonuna kadar mezunlar istatistiğinin oluşturulması ve mezunlara ilişkin tüm bilgilerin bilgisayara aktarılması için çalışmaların başlatılması. Bu amaçla Enstitü Web sayfasına bir link konularak daha çok mezunun Enstitümüze ulaşmasının sağlanması. Ayrıca, mezunlarımıza ilişkin duyuruların web üzerinden yapılması.	2017 yılı sonunda mezunlar istatistiğinin oluşturulması ve bilgisayara aktarılma oranı. 2017 yılı sonunda Enstitü Web sayfasına konulması düşünülen linke ulaşan mezun sayısı. Mezunlara ilişkin web üzerinden yapılan duyuru sayısı.	2013-2017
Hedef 9.2.	Öğrencilerle İlişkileri Güçlendirmek		
Faaliyet 9.2.1.	2017 yılı sonuna kadar her yıl öğrencilerin memnuniyet düzeylerini ölçmek üzere her eğitim-öğretim yılı sonunda memnuniyet anketi uygulamak ve öğrenci memnuniyetinin %70-80 seviyelerinde kalmasını sağlamak.	2017 yılı sonuna kadar her yıl öğrencilere uygulanan memnuniyet anketi sayısı ve öğrenci memnuniyet oranı.	2013-2017

İNSAN KAYNAKLARI ALANI

NO	STRATEJİLER	PERFORMANS GÖSTERGESİ	DÖNEM
AMAÇ 10.	İNSAN KAYNAKLARINI NİCELİK VE NİTELİK AÇISINDAN GELİŞTİRMEK		

Hedef 10.1.	İş Yoğunluğu Dönemlerinde Personel Sayısını Artırmak		
Faaliyet 10.1.1.	2017 yılı sonuna kadar yeni doktora, tezli ve tezsiz yüksek lisans programlarının açılacağı düşünülmektedir. Bu bağlamda özellikle kayıt dönemlerinde olan iş yoğunluğunun karşılanması için sadece ilgili dönemlerde çalışmak üzere 2(iki) adet personelin geçici süreyle görevlendirilmesi için Rektörlükle ve Personel Daire Başkanlığı ile iletişime geçilmesi.	Geçici süreyle görevlendirilen personel sayısı.	2015-2017
Hedef 10.2.	Personelin Görev Alanına Giren Konularda Eğitimlere Katılımını Sağlamak		
Faaliyet 10.2.1.	2017 yılı sonuna kadar her yıl Enstitümüz personelinin uzmanlık alanına giren konularda mesleki gelişimlerini desteklemek üzere yapılan eğitim ve geliştirme programı, kurs, seminer ve konferanslara katılımlarının sağlanması.	2017 yılı sonuna kadar her yıl personelin mesleki gelişimini desteklemek üzere yapılan faaliyetlere katılan personel sayısı.	2014-2017

KURUMSAL GELİŞİM VE İŞLEYİŞ ALANI

NO	STRATEJİLER	PERFORMANS GÖSTERGESİ	DÖNEM
AMAÇ 11.	KURUMSALLAŞMAYI SAĞLAMAK		
Hedef 11.1.	Planlı çalışmayı birimiz kültürü haline getirmek.		
Faaliyet 11.1.1.	2015 yılından itibaren her yıl idari birimlerin yapacağı işlere ilişkin bir Çalışma Takviminin oluşturması ve ilgili takvimin web sayfamızda	2015 yılı sonundan itibaren her yıl idari birimlerde Çalışma Takvimine uygun yapılan iş ve işlem sayısı.	2015-2017

	yayımlanması.		
Hedef 11.2.	Mezun öğrencilere diplomalarını mezuniyet töreninde vermek		
Faaliyet 11.2.1.	2014 yılı sonundan itibaren her yıl Enstitümüzden mezun olan öğrencilerin diplomalarının mezuniyet töreninde verilmesi.	2014 yılı sonundan itibaren her yıl lisansüstü mezunlara diplomalarının törenle verilmesi.	2014-2017

FİNANSMAN ALANI

NO	STRATEJİLER	PERFORMANS GÖSTERGESİ	DÖNEM
AMAÇ 12.	ENSTİTÜ GELİRLERİNİ ARTIRMAK		
Hedef 12.1.	Özkaynakları Artırmak		
Faaliyet 12.1.1.	2017 yılı sonuna kadar tezsiz yüksek lisans programının sayısının artırılması.	2017 yılı sonuna kadar yeni açılan tezsiz yüksek lisans programı sayısı.	2013-2017

HALKLA İLİŞKİLER VE TOPLUMA HİZMET ALANI

NO	STRATEJİLER	PERFORMANS GÖSTERGESİ	DÖNEM
AMAÇ 13.	SOSYAL BİLİMLER ENSTİTÜSÜNÜN YEREL TOPLUMLA İLİŞKİSİNİ GÜÇLENDİRMEK		
Hedef 13.1.	Sosyal Bilimler Kapsamında Toplumun İhtiyaç Duyduğu Konulara İlişkin Faaliyetler Yapmak		
Faaliyet 13.1.1.	2017 yılı sonuna kadar her yıl halka dönük en az bir (1) etkinlik düzenlemek.	Düzenlenen etkinlik sayısı.	2013-2017
Hedef 13.2.	Sosyal Bilimler Enstitüsünde verilen Lisansüstü Programların Tanıtımını Yapmak		
Faaliyet 13.2.1.	2017 yılı sonuna kadar her yıl Enstitümüz Lisansüstü Programlarına ilişkin tanıtım	Enstitümüz Lisansüstü Programlarına ilişkin gerçekleştirilen tanıtıcı	2013-2017

	yapılması	faaliyet sayısı.	
Faaliyet 13.2.2.	2017 yılı sonuna kadar kamu kurumları ve özel kuruluşlarla bağlantıya geçilerek, onların talepleri doğrultusunda alana özgü yeni tezsiz yüksek lisans programlarının açılması.	2017 yılı sonuna kadar yeni açılan tezsiz yüksek lisans programı sayısı.	2013-2017

ENSTİTÜNÜN 2015 YILINDAKİ ÖNCELİKLİ HEDEFLERİ

2015 yılında Enstitümüz bünyesinde yer alan tezli yüksek lisans, tezsiz yüksek lisans ve doktora programlarının sayısının artırılması hedeflenmiş ve buna ilişkin ilgili Anabilim Dallarıyla bağlantıya geçilerek gerekli hazırlıkların yapılması sağlamıştır. Bununla birlikte Enstitümüze kayıtlı yabancı uyruklu öğrenci, sayısını arttırılması da 2015 yılındaki öncelikli hedeflerdendir. Bu bağlamda daha önceki yıllarla kıyaslandığında lisansüstü programlardaki yabancı uyruklu öğrenci sayısında önemli ölçüde artış sağlanmıştır. Ayrıca, Enstitü faaliyetlerinde bilişim teknolojilerinden daha fazla yararlanmak adına Enstitümüz bünyesine 2 adet projeksiyon cihazı, 1 adet dizüstü bilgisayar ve 2 adet yazıcı temin edilmiştir.

B. TEMEL POLİTİKALAR VE ÖNCELİKLER

Enstitümüzün temel politikaları/ilkeleri aşağıdaki gibidir;

- Personeli Güçlendirmek
- Eğitimde Kaliteyi Geliştirmek
- Araştırmacılığı Teşvik Etmek
- Evrensel Değerlere ve İnsan Haklarına Saygılı Olmak
- Gelişime Açık Bir Yönetim Politikası İzlemek
- Kaynakları Etkili Kullanmak
- Katılımcı Yönetim Anlayışı
- Yönetimde Adil ve Tutarlı Olmak
- Özgürlük ve Disiplini Birlikte Gözetmek
- Liyakat ve Başarıya Önem Vermek
- Etkin Kurumsal İletişime Açık Olmak
- Şeffaf ve Hesap Verebilir Olmak
- Risk Üstlenebilmek
- Çalışanlara Değer Vermek.

Yukarıda belirtilen enstitü temel politikalarından/ilkelerinden, enstitü yönetimi olarak öncelikle şu politikalarımızın/ilkelerimizin hayata gettirilmesi düşünülmüştür:

- Eğitimde Kaliteyi Geliştirmek,
- Gelişime Açık Bir Yönetim Politikası İzlemek.

C. DİĞER HUSUSLAR

III. FAALİYETLERE İLİŞKİN BİLGİ VE DEĞERLENDİRMELER

A.MALİ BİLGİLER

1.Bütçe Uygulama Sonuçları

1.1.Bütçe Giderleri

Ekonomik Sınıflandırmaya Göre Bütçe Giderlerinin Gelişimi: (01.01.2015-31.12.2015 tarihleri arası)

GİDER TÜRÜ	Bütçe Başlangıç Ödeneği (TL)	Yılsonu Ödeneği (TL)	Harcama (TL)
01. Personel Giderleri	1.271.900,00	1.184.210,00	1.167.041,61
02. Sosyal Güvenlik Kurumlarına Devlet Primi Giderleri	24.586,00	36.086,00	35.893,12
03. Mal ve Hizmet Alım Giderleri	13.000,00	28.752,00	25.304,36
05. Cari Transferler	-	-	-
06. Sermaye Giderleri	-	-	-
GENEL TOPLAM	1.309.486,00	1.249.048,00	1.172.248,71

Fonksiyonel Sınıflandırmaya Göre Bütçe Giderlerinin Gelişimi: (01.01.2015-31.12.2015 tarihleri arası)

GİDER TÜRÜ	Bütçe Başlangıç Ödeneği (TL)	Yılsonu Ödeneği (TL)	Harcama (TL)
01. Genel Kamu Hizmetleri	-----	-----	-----
03. Kamu Düzeni ve Güvenlik Hizmetleri	-----	-----	-----
07. Sağlık Hizmetleri	-----	-----	-----
08. Dinlenme, Kültür ve Din Hizmetleri	-----	-----	-----
09. Eğitim Hizmetleri	1.309.486,00	1.249.048,00	1.172.248,71
GENEL TOPLAM	1.309.486,00	1.249.048,00	1.172.248,71

B. PERFORMANS BİLGİLERİ

1. Faaliyet ve Proje Bilgileri

2015 yılı içerisinde Faaliyet 1.1.1. çerçevesinde anabilim dallarıyla doktora programları açılması konusunda yazışmalar gerçekleştirilmiştir. Ayrıca Faaliyet 1.4.1. çerçevesinde yabancı uyruklu öğrenci sayılarının artırılmasına ilişkin çalışma gerçekleştirilmiştir. Faaliyet 4.1.1, 4.2.1 dahilinde Erasmus, Sokrates, Mevlana değişim programlarının duyurulması sağlanmıştır. Faaliyet 5.2.2 kapsamında çeşitli kurum ve kuruluşların desteklediği tez konuları web sayfamızda duyurulmuştur. Faaliyet 8.2.2'ye bağlı olarak basit bir tanıtım kataloğu hazırlanmıştır. Faaliyet 8.3.1 ve 8.3.3 kapsamında Enstitümüze bir adet renkli yazıcı, 2 adet projeksiyon cihazı, 1 adet dizüstü bilgisayar satın alınmıştır.

1.1. Faaliyet Bilgileri

Enstitümüz tarafından herhangi bir faaliyet düzenlenmemiştir.

1.2. Yayınlar ve Ödüller

Enstitümüzün yayını ve ödülü bulunmamaktadır.

1.3. Üniversiteler İle Yapılan İkili Anlaşmalar

Enstitümüzün diğer üniversitelerle lisansüstü programlarında ikili anlaşması bulunmamaktadır.

1.4. Proje Bilgileri

Enstitümüzde projeler için bütçe ayrılmamaktadır. Ancak Niğde Üniversitesi Bilimsel Araştırma Projeleri Birimi başvuru halinde yüksek lisans ve doktora tezlerine ilişkin projelendirme gerçekleştirmektedir.

2. Performans Sonuçları Tablosu

Bu alan çerçevesinde bir faaliyet yürütülmediğinden performans tablosu oluşturulamamıştır.

3. Performans Sonuçlarının Değerlendirilmesi

Enstitümüz stratejik planı kapsamında 2015 yılı sonu itibariyle hedeflerin bir kısmı gerçekleştirilmiştir.

- 1) 2015 Yılı içerisinde yeni lisansüstü programların açılması yönünde gerekli çalışmalar başlatılmıştır. (İşletme ABD Yönetim ve Organizasyon Bilim Dalı ile Üretim Yönetimi ve Pazarlama Bilim Dalı Doktora Programları).
- 2) Stratejik Amaç 8 Altyapı Stratejileri kapsamında 2015 yılı içerisinde Enstitü otomasyonunun geliştirilmesi çalışmaları yapılmış ve enstitü çalışanlarının bilgisayar ihtiyaçları karşılanmıştır.
- 3) 2014 yılına göre 2015 yılında lisansüstü programlardaki yabancı uyruklu öğrenci sayısında yaklaşık olarak %50 oranında artış görülmüştür. Bu durum, Stratejik Amaç 1 kapsamında belirlenen hedef 1.4.'ün gerçekleştirilmesi olarak değerlendirilebilir.

4.Performans Bilgi Sisteminin Değerlendirilmesi

Enstitümüz tarafından üçer aylık dönemler halinde hazırlanan performans durumu Üniversitemiz Strateji Daire Başkanlığına bildirilerek bilgi akışı sağlanmakta ve çalışmalar bu yönde rapor edilebilmektedir.

Davalar

Enstitümüz tarafından açılmış bir dava bulunmamaktadır.

IV. KURUMSAL KABİLİYET ve KAPASİTENİN DEĞERLENDİRİLMESİ

A. ÜSTÜNLÜKLER

GÜÇLÜ YANLAR	ZAYIF YANLAR
<ul style="list-style-type: none">• Enstitü yönetim anlayışının küresel ve çağdaş anlayışlar doğrultusunda kurumsallaşmaya izin verecek şekilde gelişmesi,• Enstitü yönetiminin yeni anabilim dallarının açılması yönündeki ısrarcı tutumu,• Enstitü yönetiminin anabilim dalları ile olan iyi ilişkileri ve bu sayede yeni yüksek lisans ve doktora programları açılmasının desteklenmesi,• Öğrenci sorunlarına karşı duyarlı yönetim,• Genç dinamik ve kendini geliştiren personelin varlığı• Alanında uzman ve tecrübeli personel sayesinde işlerin zamanında, özenli ve düzenli yapılması,• Teknik ve fiziksel altyapının yeterliliği,• Tez süreci ve tez danışmanlığı sisteminin yönetmelikler ile iyileştirilmiş olması,• Mesleki yeterliliği ve gelişmeyi artıracak tezsiz yüksek lisans programlarının varlığı,• Akademik ve idari birimlerle uyumlu çalışma,• Bologna süreciyle beraber programlar arası eşgüdümün sağlanması,• Bazı bölge üniversitelerinin Sosyal Bilimler Enstitüleriyle ulusal/uluslararası alan(lar)da akademik ortak çalışmalar konusunda ön protokol yapılmış olması,• Öğretim elemanlarının ders yükü ve lisansüstü öğrenci danışmanlığının azami sayısının belirli olmasının sonucu olarak lisansüstü eğitimde yüksek etkinlik ve verimlilik.	<ul style="list-style-type: none">• Enstitüye ait müstakil bir binanın bulunmaması dolayısıyla kullanılan mevcut mekanın sınırlı hizmet sunumuna imkân vermesi,• Enstitü binasının yetersizliği dolayısıyla lisansüstü programlara ilişkin eğitimlerin enstitüde verilememesi,• Enstitünün özel sektörle olan ilişkilerinin zayıflığı,• Tanıtım ve halkla ilişkiler eksikliği,• Üniversite içerisinde Enstitüye bağlı birimler arasında bilimsel çalışmalarda işbirliği eksikliği,• Ulusal düzeyde hakemli bir Enstitü dergisinin olmaması,• Bilimsel çıktıları değerlendirebilecek Ulusal ve uluslararası kuruluşlarla ilişkilerin zayıf olması,• Bazı birimlerdeki öğretim üyesi/öğrenci sayılarındaki düşüklük,• Enstitümüz bünyesinde yurtiçi bütünleştirilmiş doktora programlarının olmaması,• Bazı Enstitü Anabilim Dallarının Enstitü çalışmalarına yeterli uyum ve katkı sağlayamaması,• İdari ve akademik (Araştırma Görevlisi) personel yetersizliği,• Lisansüstü düzeyde yabancı dil eğitiminin verilememesi nedeniyle

	<p>Enstitünün rekabet gücünün zayıflaması,</p> <ul style="list-style-type: none"> • Mezunlarla ilişkilerdeki yetersizlik.
--	--

B. ZAYIFLIKLAR

FIRSATLAR	TEHDİTLER
<ul style="list-style-type: none"> • Özel sektör ve kamu sektöründe yüksek lisans ve doktora eğitimi almış çalışanlara yönelik artan talep, • Avrupa Birliği kurumları ile işbirliğinin arttırma imkanının bulunması, • Avrupa Birliği öğrenci ve öğretim elemanı değişim programlarından yararlanma imkanının bulunması, • Ülkemizde AR-GE ve İnovasyon çalışmalarına verilen önemin ve ayrılan bütçenin artması, • Uzaktan eğitime olan talep, • Bölge üniversiteleri arasında işbirliği çabası / girişimleri, • Kamu kurum ve kuruluşları arasındaki işbirliği çabaları, • Üniversite-sanayi işbirliği çabası, • Tezlere, Bilimsel ve Teknolojik Araştırmalar Biriminin artan desteği, • Açılan yeni lisans bölümlerinin zamanla lisansüstü eğitim kriterlerini sağlayacak olması, 	<ul style="list-style-type: none"> • Son dönemlerdeki yasal düzenlemelerin, kurum mevzuatı açısından getirdiği belirsizlikler, • Uzaktan eğitimin yaygınlaşması ile bu programlarda büyük üniversitelerin öne çıkması ne Enstitünün potansiyel lisansüstü öğrenci sayısındaki azalma, • Uzaktan eğitim programlarının enstitümüzde bulunmaması nedeniyle oluşan potansiyel lisansüstü öğrencilerin alınmaması, • Çevre üniversitelerde açılan yeni programlar nedeniyle potansiyel lisansüstü öğrenci sayısındaki azalma, • Çıkarılan af yasası dolayısıyla eğitim kalitesinin olumsuz yönde etkilenmesi, • Azami süre içinde Lisansüstü eğitimde başarı sağlayamayan öğrencilerin yasal olarak ilişkilerinin kesilememesinin kaliteyi düşürmesi, • Bazı lisans bölümlerinde öğretim üyesi sayısının yetersizliği nedeniyle Anabilim Dallarında lisansüstü programların açılmaması, • Bazı lisans bölümlerinde öğretim üyesi sayısının yetersizliği nedeniyle lisansüstü öğretime öğrenci alınmaması, • Niğde ilinin yakınlarında bulunan büyük illerdeki, üniversite ve enstitü sayısındaki artışın, öğrenci sayısı ve kalitesini etkilemesi.

C. DEĞERLENDİRME

Enstitümüz, stratejik planımız doğrultusunda çalışmalarını sürdürüyor olmakla birlikte, Üniversitemizin bulunduğu kentin küçük bir taşra kenti olması, karşı karşıya olduğumuz zayıf yönlerimizin kısa vadede çözümlenmesinde engelleyici bir unsur olarak düşünülmektedir. Ancak genel olarak değerlendirildiğinde 2015 yılı hedeflerine varılması yolunda gerçekleştirilen adımların sağlıklı bir şekilde atıldığı düşünülmektedir. Gerçekleştirilemeyen hedefler arasında bulunan lisansüstü öğrencilerin mezuniyetine ilişkin bir tören düzenlenmesi konusu ise ilerleyen dönemlerde tekrar değerlendirilecektir.

V. ÖNERİ VE TEDBİRLER

Enstitümüz lisansüstü programlarındaki verilen derslerin kalitesinin artırılması ve çağdaş bilgilerle donatılması için çeşitli uygulamalar gerçekleştirmektedir. Bu çalışmalar enstitümüzün oluğu kadar enstitümüzde ders veren öğretim üyelerinin de öncelikli sorumluluklarındandır. Buna göre gerçekleştirilen ve gerçekleştirilecek her uygulamada eğitim kalitesinin artırılması yönünde adımlar atılmaktadır. Ancak bütçe imkanlarının kısıtlı olması, enstitülere ilişkin çerçeve yönetmeliğin güncel sorunların çözümünde yetersiz kalması ve birim karar mekanizmalarının bürokratik sınırlamalar dahilinde hareket etmesi sebebiyle 2015 yılında planlanmış olan bazı çalışmalar gerçekleştirilememiştir. Ancak enstitü yönetmeliğinin YÖK lisansüstü program açılmasına ve yürütülmesine ilişkin ilkeler çerçevesinde yenileme çalışmaları başlatılmış olup, bunun önümüzdeki dönemde enstitü yönetimine ilişkin avantajlar sağlayacağı düşünülmektedir.

Öğretim üyesi başına düşen öğrenci sayısının diğer enstitülere kıyasla görece olarak yüksek olması, daha fazla bilim dalı olması, daha fazla yabancı uyruklu öğrenci olması gibi sebeplerle enstitümüzün iş yükü oldukça yüksektir. Enstitümüz mevcut işlerini yetersi personel ile yürütmekte olup önümüzdeki dönemde yeni çalışanlara ihtiyaç duyulmaktadır. Ayrıca Sosyal bilimler alanında artan öğrenci sayısı enstitümüze de yansıdığından önümüzdeki dönemde öğretim üyesi başına düşen öğrenci sayılarının artırılması programların öğrenci alamaması sorununu çözeceği düşünülmektedir.

Enstitümüz önümüzdeki dönemde hedeflerine yönelik çalışmalarına devam edecektir.

EK-1: HARCAMA YETKİLİSİNİN İÇ KONTROL GÜVENCE BEYANI

İÇ KONTROL GÜVENCE BEYANI

Harcama yetkilisi olarak yetkim dahilinde;

Bu raporda yer alan bilgilerin güvenilir, tam ve doğru olduğunu beyan ederim.

Bu raporda açıklanan faaliyetler için idare bütçesinden harcama birimimize tahsis edilmiş kaynakların etkili, ekonomik ve verimli bir şekilde kullanıldığını, görev ve yetki alanım çerçevesinde iç kontrol sisteminin idari ve mali kararlar ile bunlara ilişkin işlemlerin yasallık ve düzenliliği hususunda yeterli güvenceyi sağladığını ve harcama birimimizde süreç kontrolünün etkin olarak uygulandığını bildiririm.

Bu güvence, harcama yetkilisi olarak sahip olduğum bilgi ve değerlendirmeler, iç kontroller, iç denetçi raporları ile Sayıştay raporları gibi bilgim dahilindeki hususlara dayanmaktadır.

Burada raporlanmayan, idarenin menfaatlerine zarar veren herhangi bir husus hakkında bilgim olmadığını beyan ederim. (Niğde-14.01.2016)

Doç. Dr. Ömer İSKENDEROĞLU
Enstitü Müdürü

^[1] Harcama yetkilileri tarafından imzalanan iç kontrol güvence beyanı birim faaliyet raporlarına eklenir.

^[2] Yıl içinde harcama yetkilisi değişmişse “benden önceki harcama yetkilisi/yetkililerinden almış olduğum bilgiler” ibaresi de eklenir.

^[3] Harcama yetkilisinin herhangi bir çekincesi varsa bunlar liste olarak bu beyana eklenir ve beyanın bu çekincelerle birlikte dikkate alınması gerektiği belirtilir.