

T.C.
NİĞDE ÖMER HALİSDEMİR ÜNİVERSİTESİ
BEDEN EĞİTİMİ VE SPOR YÜKSEKOKULU
SPOR YÖNETİCİLİĞİ BÖLÜMÜ



BİTİRME TEZİ YAZIM KURALLARI
KILAVUZU

2017

İÇİNDEKİLER

İÇİNDEKİLER.....	i
I BÖLÜM	
1. GENEL YAZIM KURALLARI.....	1
1.1. Kullanılacak Kâğıt	1
1.2. Sayfa Yapısı ve Sayfa Düzeni.....	1
1.3. Başlıklar.....	2
II BÖLÜM	
2. TEZİN DÜZENLENMESİ.....	5
2.1. Dış Kapak ve Ciltleme.....	5
2.2. İç Kapak.....	5
2.3. İçindekiler Sayfası.....	5
2.4. Önsöz.....	5
2.5. Türkçe Özet.....	5
2.6. Giriş.....	6
2.7. Genel Bilgiler.....	6
2.8. Gereç ve Yöntem.....	6
2.9. Bulgular.....	8
2.10. Tartışma.....	10
2.11. Sonuç ve Öneriler.....	10
2.12. Kaynaklar.....	11
2.13. Ekler.....	11
III BÖLÜM	
3. KAYNAK KULLANIM DÜZENİ.....	12
3.1. Metin İçinde Kaynak Gösterme.....	12
3.2. Kaynak Yazım Örnekleri.....	14
Ek 1 Dış kapak örneği.....	17
Ek 2 İç kapak örneği.....	18
Ek 3 İçindekiler dizini örneği.....	19

I BÖLÜM

1. GENEL YAZIM KURALLARI

Bu formda belirlenen tez yazım kurallarının amacı, Spor Yöneticiliği bölümü lisans programında yazılacak her tezin aynı standartlara ulaşmasını sağlamaktır. Bu kurallara uyulmadan hazırlanan metinler kabul edilmez. Hazırlanan tezler ikinci dönemin sonunda poster veya sözel bildiri biçiminde sunulur.

1.1. Kullanılacak Kâğıt

Lisans bitirme tezi beyaz, A4 ölçüsünde kâğıdın sadece tek yüzüne yazılmalıdır. Ancak, tez yazımında çeşitli tablo, grafik, şekil ve benzeri için A4 boyutundan farklı bir kâğıt, A4 boyutunda katlanarak kullanılabilir.

1.2. Sayfa Yapısı ve Sayfa Düzeni

Sayfa kenar boşlukları: sol ve üst kenarlardan 4 cm, sağ ve alt kenarlardan 2.5 cm olarak ayarlanmalıdır.

Satır aralığı: 1,5 satır aralığı ölçüsünde olmalıdır. Gerekliğinde tablolar için tek aralığı ölçüsü kullanılabilir.

Yazı tipi ve boyutu: Lisans Bitirme Tezi çalışmasında, "Times New Roman" tipinde, 12 punto boyutlarında yazı karakteri kullanılmalıdır. Ancak gerektiğinde aynı yazı karakteri olmak şartıyla tablolar için 10 punto yazım ölçüsü kullanılabilir.

Paragraflar: Başlıklar dâhil bütün metin soldan ve sağdan bloklanmış iki yana yaslı olarak yazılmalı, normal satır aralıklarıyla ayrılmalıdır, iki paragraf arasında fazladan satır aralığı kullanılmamalıdır. Paragraf ilk satır girintisi 1.25 cm veya bir "TAB" olarak verilmelidir.

Sayfa numaraları: Parantez, çizgi vb. işaretler kullanılmadan kâğıdın üst kenarından 2,5 cm. aşağıya, yazı çerçevesinin sağ üst köşesine yazılmalıdır. Özet, Önsöz, İçindekiler, Simgeler ve Kısaltmalar, Tablolar ve Levhalar Dizini gibi tezin ön sayfaları i'den başlamak üzere küçük Romen rakamlarıyla, Giriş Bölümünden başlamak üzere Ekler bölümünü de kapsayarak tez metni "1, 2, 3, ..." şeklinde sayılar ile numaralandırılmalıdır.

Anlatım: Yazımda açık ve yalın bir anlatım tarzı izlenmeli, anlatım üçüncü şahıs ağızdan yapılmalıdır. Paragraflarda fikir bütünlüğünün bulunmasına ve bölümden bölüme geçişlerde gerekli bağlantıların kurulmasına özen gösterilmelidir.

1.3. Başlıklar

Bölüm başlıkları: Tüm bölüm başlıkları Times New Roman yazı karakteriyle, kalın biçimde 14 punto büyüklüğünde ve ortalı yazılmalıdır. Bölüm başlıklarında büyük harf kullanılmalı ve her bölüm Romen rakamıyla numaralandırılmalıdır.

Örnek

I BÖLÜM, II BÖLÜM, III BÖLÜM

İlk düzey başlıklar: İlk düzey başlıklar bölüm başlıklarından sonra gelir. Bu başlıklar Times New Roman yazı karakteriyle, kalın tarzda, 12 punto ölçüsünde, bölüm başlıklarının altında iki satır boşluk bırakılarak ve sola hizalanarak yazılmalıdır. Bu başlıklarda bütün kelimeler için büyük harfler kullanılmalıdır. Birinci düzey başlıklar bölüm numaraları temel alınarak numaralandırılmalıdır.

Örnek

I BÖLÜM

1. GİRİŞ

II BÖLÜM

2. GENEL BİLGİLER

İkinci düzey başlıklar: İkinci düzey başlıklar birinci düzey başlıklarla ilişkili başlıklardır. Bu başlıklar Times New Roman yazı karakteriyle 12 punto ölçüsünde, metinden sonra 1 satır boşluk bırakılarak, sola hizalanmış olarak, kalın tarzda ve birinci düzey başlıkların numaraları dikkate alınarak yazılmalıdır. İkinci düzey başlıklarda bağlaçlar hariç her kelime büyük harfle başlamalıdır.

Örnek

II BÖLÜM

2. GENEL BİLGİLER

2.1. Spor Endüstrisinin Gelişimi

Üçüncü düzey başlıklar: Bu tür başlıklar ikinci düzey başlıkların alt başlıklarıdır. Times

New Roman yazı karakteriyle 12 punto ölçüsünde, sola hizalanmış tarzda, ikinci düzey başlıkların numaraları dikkate alınarak, kalın olmayan biçimde ve metinden sonra bir satır boşluk bırakılarak yazılmalıdır. Bu başlıklarda bağlaçlar hariç her kelime büyük harfle başlamalıdır.

Örnek

II BÖLÜM

2. GENEL BİLGİLER

2.1. Spor Endüstrisinin Gelişimi

2.1.1. Spor Hizmetleri Sektörü

Dördüncü düzey başlıklar: Bu başlıklar üçüncü düzey başlıkların alt başlıklarıdır. Times New Roman yazı karakteriyle 12 punto ölçüsünde, sola hizalanmış tarzda, ikinci düzey başlıkların numaraları dikkate alınarak, kalın olmayan biçimde ve metinden sonra bir satır boşluk bırakılarak yazılmalıdır. Bu başlıklarda yalnızca ifadelerin baş harfleri büyük harfle yazılmalı, diğer kelimelerin baş harfleri ise küçük harflerle yazılmalıdır.

Örnek

II BÖLÜM

2. GENEL BİLGİLER

2.1. Spor Endüstrisinin Gelişimi

2.1.1. Spor Hizmetleri Sektörü

2.1.1.1. Stadyum ve spor salonu hizmetleri

Diğer başlıklar: Bu başlıklar dördüncü düzey başlıkların altında yer alır. Bu başlıklar Times New Roman yazı karakteriyle 12 punto ölçüsünde, numaralandırılmaksızın ve metinden sonra bir satır boşluk bırakılarak yazılmalıdır. Dördüncü düzey başlıklar, 1,5 cm içeriden başlanarak ve italik harflerle yazılmalıdır. Eğer daha alt başlıklar varsa, yine bu ölçütler kullanılmalıdır.

Örnek

II BÖLÜM

2. GENEL BİLGİLER

2.1. Spor Endüstrisinin Gelişimi

2.1.1. Spor Hizmetleri Sektörü

2.1.1.1. Stadyum ve spor salonu hizmetleri

Spor salonu hizmetlerde kalite:.....

II BÖLÜM

2. TEZİN DÜZENLENMESİ

Tezin başlangıç bölümünde dış kapak, iç kapak, içindekiler sayfası, önsöz sayfası, Türkçe özet sayfası bulunmalıdır. Ana bölümde ise giriş, genel bilgiler, gereç ve yöntem, bulgular, tartışma, sonuç ve öneriler, kaynaklar ve eklere ilişkin başlıklar bulunmalıdır.

2.1. Dış Kapak ve Ciltleme

Ek 1 Örneğinde gösterilen şekilde Times New Roman yazı tipinin kullanıldığı bir düzene sahip olmalıdır. Kapakta yer alacak ifadeler 4 cm aşağıdan başlamalıdır. Tez başlığı 14 punto diğer bilgiler 12 punto, kalın yazılmalı ve büyük harflerden oluşmalıdır. Satırlar arası boşluk 1,5 aralık olmalıdır. Bitirme tezi cilt tasarımında beyaz karton kapak olmalıdır. Spiral kapak kullanılmamalıdır.

2.2. İç Kapak

İç kapak için Ek 2 örneğine bakınız.

2.3. İçindekiler Sayfası

İçindekiler sayfası iç kapak hariç tez çalışması içerisinde bulunan bütün başlıklar ve sayfa numaralarının bulunduğu bölümü ifade eder. İçindekiler sayfasında ilgili bölüm başlıkları altında (I BÖLÜM, II BÖLÜM vb.) yer alan 1, 2, 3 ve 4. düzey başlıklarının tümü, sayfa numaraları ilgili başlıkların karşılarında yer alacak şekilde yazılmalıdır. İlgili başlık ve sayfa numarası arasındaki boşluk noktalarla doldurulmalıdır (bkz. Ek 3).

2.4. Önsöz

Önsöz'de araştırmacı tez konusunu nasıl belirlediğini, bu alanda çalışma yapmasının sebeplerini ve etik ilkelere uygun hareket ettiğini belirtmelidir. Ayrıca araştırma yaparken karşılaştığı güçlüklerin yanı sıra tez konusunun hazırlanmasında maddi, manevi katkısı olan kişi veya kişilere de teşekkürlerini ifade etmelidir.

2.5. Türkçe Özet

Bir sayfayı geçmeyecek şekilde yazılacak Özet'in amacı, ele alınan konunun ana hatlarını ortaya çıkarmaktır. Tez çalışmasında incelenen problem kısaca açıklanarak, kullanılan yöntemler, tez çalışmasının bölümleri ve ulaşılan sonuçlara kısaca yer verilmelidir.

2.6. Giriş

Giriş bölümünde, çalışmanın önemi vurgulanmalı, çalışmada çözümlenmesi amaçlanan bilimsel sorun ortaya konmalıdır. Ayrıca kullanılan yöntemle araştırmanın sınırlandırılmasından söz edilmeli, konunun hangi çerçevede ele alınıp incelendiği, amacının ne olduğu, çalışmanın kaç bölümden oluştuğu ve her bölümde nelerin incelendiği kısaca belirtilmelidir. Araştırmada uygulanan yöntem ve teknikler hakkında da kısaca bilgi verilmelidir.

2.7. Genel Bilgiler

Girişten sonra gelen tezin bölümlerinde gerek duyulan ayrıntı düzeyine bağlı olarak bilgi ve açıklamalara yer verilir. İncelenen konuya ilişkin teorik bilgiler ve ilgili araştırmalar bu bölümde ele alınır. Konular ele alınan ana temayı destekleyici nitelikte olmalıdır.

2.8. Gereç ve Yöntem

"Gereçler ve Yöntem" bölümünde "sorun nasıl incelendi?" sorusuna cevap aranır. Okuyucunun araştırmanın güvenilirliğini değerlendirebilmesi için araştırmanın nasıl yapıldığı, tasarımı, veri toplama ve değerlendirme yöntemlerini öğrenmesi gerekir. Yöntemlerin sıralanması araştırmadaki sıralamayı takip etmelidir. Çalışmanın gerçekten ciddi yapıp yapılmadığını ve sunulan verilerin güvenilirliğini yansıtan bölümdür. Analiz yapılırken kesin ve duru bir dil kullanılmalı, yanlış anlaşılmalara yol açabilecek gereksiz süslemelerden kaçınılmalıdır. Ölçümler tam ve hatasız anlatılmalıdır. "Nasıl" ve "ne kadar" gibi sorular okuyucunun bilmece çözmesine fırsat bırakılmadan tam olarak cevaplandırılmış olmalıdır. Şu alt başlıklara yer verilmelidir.

- 3.1. Araştırmanın Modeli
- 3.2. Araştırmanın Evreni ve Örneklem
- 3.3. Ölçme Aracı
- 3.4. Ölçme Aracının Uygulanması
- 3.5. Verilerin Analizi ve Yorumlanması

Örnek

3. GEREÇ VE YÖNTEM

3.1. Araştırmanın Modeli

Öğretim elemanlarının, küreselleşmenin Beden Eğitimi ve Spor Yüksekokulları üzerine beklenen ve gözlenen etkileri konusundaki görüşlerini belirlemeyi

amaçlayan bu araştırma, var olan durumu betimleyen tarama modelinde bir çalışmadır.

3.2. Araştırmanın Evreni ve Örneklemi

Araştırmanın evrenini, üniversitelerin Beden Eğitimi ve Spor Yüksekokullarında 2010-2012 öğretim yılında profesör, doçent; yardımcı doçent ve araştırma görevlisi olarak görev yapan öğretim elemanları oluşturmaktadır. Bu bağlamda araştırmaya katılan 210 öğretim elemanından 9 profesör, 9 doçent, 48 yardımcı doçent ve 144 araştırma görevlisi bu araştırmanın örneklemini oluşturmuştur.

3.3. Ölçme Aracı

Araştırmada ölçme aracı olarak, Şentürk (2007) tarafından geliştirilen Küreselleşme Etkileri Ölçeği kullanılmıştır. Ölçeğin geliştirilmesi aşamalarında sırasıyla; Madde Havuzu Aşaması, Uzman Görüşü Aşaması, Ön Deneme Aşaması, Faktör Analizi Çalışması ve Güvenirlilik Hesaplama Aşamalarını izlemiştir. Ölçeğin güvenirliliği için, iç tutarlılığını belirlemek amacıyla Cronbach-Alfa Katsayıları (0.05 anlamlılık düzeyinde) hesaplanmış ve 66 maddenin oluşturduğu 5 alt boyut dahil toplamdaki Cronbach-Alfa Katsayısının 0.98 olması ölçeğin “Güvenilir” olduğunu göstermektedir (Şentürk, 2007).

3.4. Ölçme Aracının Uygulanması

Ölçek, “Google.Documents” elektronik veri dönüştürme formatından yararlanılarak bilgisayar ortamına aktarılmış ve öğretim elemanlarının elektronik posta adreslerine gönderilmiştir. Durum, telefon ile teyit edilmiş ve ulaşılan öğretim elemanlarından elektronik postalarına bakmaları istenmiştir. Bununla beraber ölçek, elektronik posta adreslerinin belirlenemediği öğretim elemanlarına posta yolu ile ulaştırılmıştır.

3.5. Verilerin Analizi ve Yorumlanması

Araştırma kapsamında elde edilen verilerin analizinde SPSS 15 istatistik paket programı kullanılmıştır. Küreselleşmenin Beden Eğitimi ve Spor Yüksekokulları üzerindeki gözlenen ve beklenen etkilerini belirlemeyi amaçlayan bu araştırmada kullanılan araç, “Likert” türü beşli-dereceleme ölçeğidir. Dereceleme maddeleri ‘Hiç’, ‘Az’, ‘Orta’, ‘Oldukça’ ve ‘Çok’ seçeneklerinden oluşmaktadır. Yanıtlar ‘Hiç’den ‘Çok’a ve 1’den 5’e doğru sayısal değerler verilerek puanlanmıştır.

Değerlendirme ölçeğinin puan aralığının hesaplanmasında en yüksek değer olan 5'ten en düşük değer olan 1 çıkarılmış ve elde edilen 4 sayısı, seçenek sayısı 5 olduğundan 5'e bölünmüştür. Bunun sonucunda 0.80 katsayısı bulunmuştur. Böylece Tablo 3'de verilen ortalamaların değerlendirme aralığı ortaya çıkmış ve yorumlar buna dayalı olarak yapılmıştır.

.....Örnek sonu

2.9. Bulgular

Bulgular bölümü, bulguların ve verilerin kısaca çalışma neticesinde ulaşılan sonuçların yazılı olarak ifade edildiği kısımdır. Geçmiş zamanda ve genelde edilgen kip kullanılmalı; “bulundu, bulunmuştur”, açık doğrudan bir dil kullanılmalı, olumsuz sonuçlar mutlaka bildirilmeli. Bu kısımda çalışma neticesinde elde edilen sonuçların bir özeti ile birlikte tablo ve grafikler yardımıyla rakamsal verilerin detaylı bir şekilde aktarımı yapılmalı ve istatistiksel verilerin bu alanda ifadesi gerçekleştirilmelidir. Tablolar, grafikler vb diğer şekiller yazı içerisinde uygun zamanda ilgili cümle sonunda belirtilmeli ve bu şekilde okuyucu doğru zamanda doğru grafik, şekil veya tabloya yönlendirilmelidir. Bulgular bölümünde yalnızca bulguların aktarılması beklenmektedir. Alıntı ifadelerin yer alması uygun değildir çünkü bu bölüm yapılan çalışmanın verilerini içerir ve yalnızca yapılan çalışma hakkında ifadelere yer vardır. Tablo ve Şekiller makale okunmadan da ne hakkında olduğu ve neyi ifade ettiği anlaşılabilir bir şekilde düzenlenmelidir.

Tablo biçimleri: Tablolar metin içerisinde ortalı olarak yerleştirilmeli, dikey çizgilere yer verilmemeli ve gerekmedikçe üç çizgiden fazla sayıda yatay çizgi kullanılmamalıdır. Tablo başlıkları tablonun üst kısmında ortalı yer almalı ve bölüm numarasını içeren numaranın yanına bir ayıraçla tablonun yer aldığı bölüm içerisindeki görünüm sırası yazılmalıdır. Örneğin II BÖLÜM'de ilk sırada görünen tablonun başlığı Tablo 2-1..... olarak numaralandırılırken, aynı bölümde yer alan bir sonraki tablo Tablo 2-2....şeklinde numaralandırılmalıdır. Tablo başlığının yalnızca baş harfi büyük harfle yazılmalıdır.

Örnek

Tablo 2-1. Cinsiyet ve seyretme güdüleri arasındaki t testi sonuçları

	Cinsiyet	n	\bar{x}	S	sd	t	p
Sosyal Paylaşım	Kadın	108	4,82	1,45	207	-1,42	0,16
	Erkek	101	5,11	1,54			
Popülerite ve Güncellik	Kadın	108	4,39	1,43	207	-2,32	0,02
	Erkek	101	4,86	1,49			
Aile Bağları	Kadın	108	4,07	1,70	205,96	2,41	0,02
	Erkek	101	3,51	1,71			

Tablo 2-2. Alt boyutlar arasındaki ilişkiler

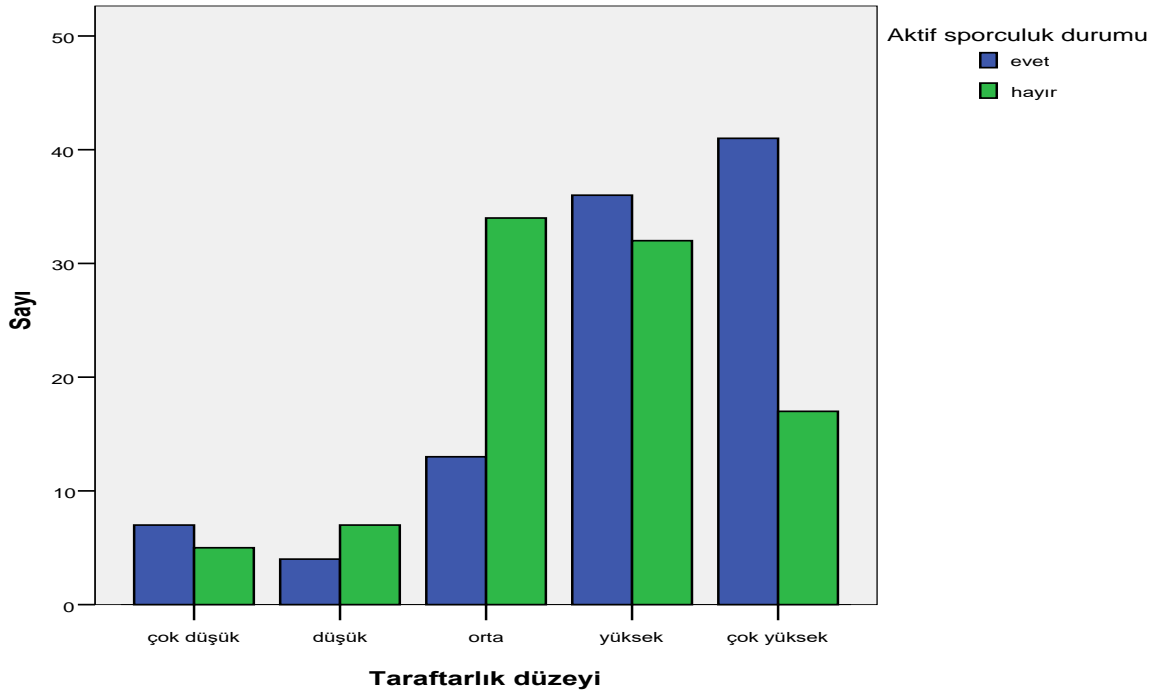
	1	2	3	4	5	6	7
Sosyal Paylaşım	1						
Popülarite	0,57**	1					
Aile	0,42**	0,34**	1				
Medya Etkisi	0,52**	0,39**	0,41**	1			
Etik Değerler	0,39**	0,23**	0,41**	0,29**	1		
Bahis İmkânları	0,18**	0,19**	0,08	0,21**	0,02	1	
Oyun Bilgisi	0,52**	0,50**	0,31**	0,41**	0,42**	0,12*	1

* p<0,05

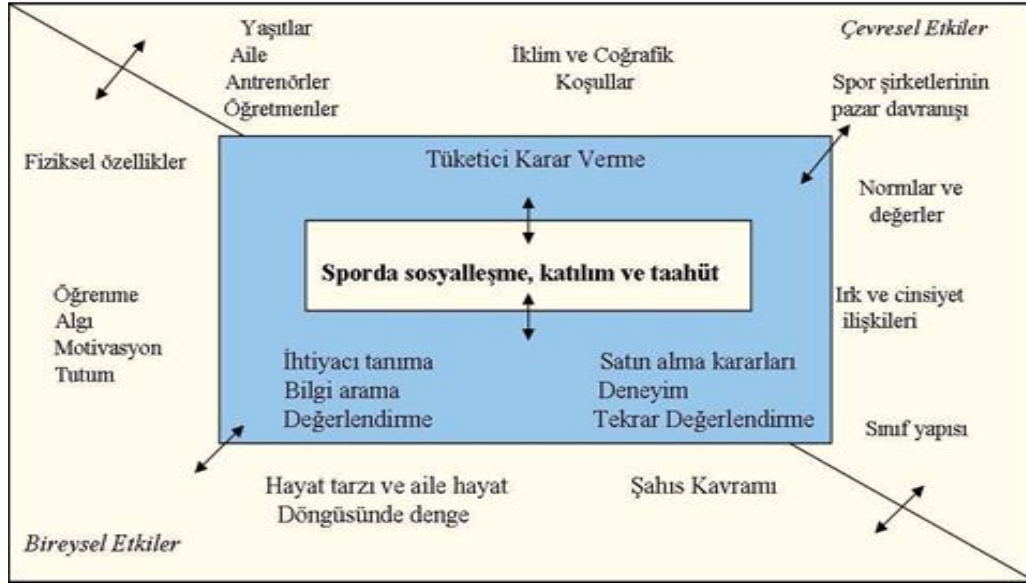
** p<0,01

Grafik ve şekil biçimleri: Grafik ve şekil başlıkları üst bilgi olarak değil, alt bilgi olarak verilmelidir. Grafik ve şekil başlıklarının numaralandırılmasında tablo başlıklarının numaralandırılmasında izlenen yaklaşımın aynısı izlenmelidir.

Örnek



Grafik 2-1. Aktif spor yapma durumu ve taraftarlık düzeyi değişkenine göre dağılım



Şekil 2-1. Sporda tüketici davranışı (Mullin vd., 2007)

2.10. Tartışma

Tez çalışmasından elde edilen bulguların literatürdeki yeri, önceki çalışmalar ve sonuçlar ile kıyaslanarak bu bölümde belirtilir. Tartışma bölümünde okuyucuya çalışma sonucunda bulunan yeni bilgilerin aktarılması, bulunan sonuçların neden önemli olduğu ve ne ifade ettiğinin açıklanması beklenmektedir. Ayrıca bulgularda rastlanılan anormal durumların ifade edilmesi, çalışmadan beklenen veriler ile çalışma sonucunda elde edilen verilerin karşılaştırılması, elde edilen veriler ile diğer çalışmalarda elde edilmiş verilerin karşılıklı değerlendirilmesi ve ayrıca ileride yapılacak çalışmalar için bir takım önerilerin bulunması bu bölümün beklentileri dâhilindedir. Yorumlar mutlaka yapılan çalışma sonucunda elde edilen veriler ile desteklenmelidir. Yalnızca yapılan çalışmayı destekleyen yazarlar ve makalelerden oluşan alıntılar yerine karşıt görüşlere ve sonuçlara yer verilmeli ve bu karşıt durumların ortaya çıkmasında etken olan faktörler belirtilmelidir. Örneğin yaz aylarında yapılan bir çalışma ile kış aylarında yapılan bir çalışma aynı sonuçları vermeyebilir. Bölümün sonuna doğru çalışmadan elde edilen veriler doğrultusunda bir sonuca varılmalıdır. Sonuca varmanın mümkün olmadığı durumlarda sonuca varılmadığının nedenleri ile birlikte belirtilmesi de bir çeşit sonuca varma olarak kabul görür.

2.11. Sonuç ve Öneriler

Tez metninin son kısmı olan "Sonuç" bölümünde girişte açıklanan bilimsel sorunun çözümüne dair açıklamalara değinilmelidir. Elde edilen sonuçlar basit ve açık cümlelerle ifade edilmeli, gerektiğinde daha sonraki çalışmalara ışık tutacak şekilde çeşitli

önerilerle de desteklenmelidir. Ayrıca, yapılan arařtırmada çözümlenemeyen sorunlar varsa, bunların gelecekte hangi tür veya konudaki arařtırmalarla çözümlenebileceğine ilişkin bilgiler de verilebilir.

2.12. Kaynaklar

Tez metninde atıf yapılan kaynaklar tezde ortaya çıkıř sırasına göre numaralandırılarak kaynaklar başlığı altında verilmelidir. Kaynak gösterim biçimleri 4.2. numaralı başlık altında detaylı olarak ele alınmıřtır.

2.13. Ekler

Tez metni içinde yer alması gerekli olmayan ölçek (anket) örneđi, tablo, fotoğraf, plan, akıř diyagramı, bilgisayar programı ve benzeri bilgiler ekler bölümünde verilmelidir.

III BÖLÜM

3. KAYNAK KULLANIM DÜZENİ

3.1. Metin İçinde Kaynak Gösterme

Araştırmada kullanılacak tüm atıflar soy isim tarih yöntemi kullanılarak metin içerisinde gösterilmelidir. Metin içerisinde fikirlerin akıcılığını bozan, ancak konuya açıklık getirecek olan bazı tanımlar ve özet açıklamalar dipnot halinde gösterilebilir. Dipnotlarda yapılacak açıklama için sayfanın solundan başlayarak metin genişliğinin yarısına gelinceye kadar soldan sağa doğru sayfanın alt kısmı çizilir ve dipnotlar bu çizginin altına, 10 punto ölçüsünde ve tek satır aralığıyla yazılır. Eğer iki ya da daha fazla sayıda dipnot gösterimi söz konusu ise bu numaralar ardışık biçimde verilmelidir.

Dolaylı anlatılar: bir eserde bulunan bilgilerin, yorumların, tanımların ve benzerlerinin tümünün ya da bir kısmının, özüne sadık kalmak kaydıyla, farklı cümlelerle ve araştırmacının kendi üslubuyla tez çalışmasına alıntılanmasını ifade etmektedir. Metin içerisindeki atıflar ilgili yerlerde ve parantez içerisinde gösterilmelidir. Parantez içerisinde yazarın yalnızca soyadı baş harfi büyük, diğer harfler küçük olacak şekilde yazıldıktan sonra virgül konmalı ve eserin yayımlandığı tarih yazılmalıdır. Eğer atıf yapılırken yazarın ismi cümle içinde kullanılacaksa sadece eserin yayımlandığı tarih parantez içerisine alınmalıdır. Dolaylı alıntılarının metin içerisindeki gösterim biçimleri aşağıda örneklerle açıklanmıştır.

Örnek

...ifade edilmiştir (Jung, 2016).

...bireyin psikolojik bağlılığı olarak ifade edilen (Trail, 2001) taraftarlık, ...

Araştırmacılardan Şentop (2013), spor seyirciliğinin...

Eğer aynı yazarın aynı yılda yayımlanan iki ya da daha fazla sayıdaki eserine atıfta bulunulması gerekiyorsa, yukarıdaki kurallara ilave olarak yayım tarihinin yanına alfabe ilk harfinden itibaren eklenir.

Örnek

...olduğu belirtilmektedir (Wann, 2001a). Ayrıca Wann (2001b) taraftarlığın...

İki yazarlı esere metin içerisinde atıfta bulunma

Örnek

...denir (Şahin ve Sümer, 1999). Araştırmacılardan Lewin ve Zoe (2015) cinsiyetin...

Üç ve daha fazla yazarlı eserlere metin içerisinde atıfta bulunma

Örnek

...bulunmaktadır (Funk vd., 2008). Karlı ve ark. (2009), yaptıkları araştırmada...

Herhangi bir ifade ya da açıklama için birden çok yazara atıfta bulunulması gerekiyorsa kaynak gösterimi aynı parantez içerisinde, yazarların soyadlarının baş harfleri dikkate alınarak ve alfabetik bir sırayla yapılmalıdır.

Örnek

...uyarılmış bir ihtiyaç olarak tanımlanmaktadır (Berkowitz vd., 1997; Cüceloğlu, 2006; Eren, 1993; Hoy ve Miskel, 1982; Mucuk, 1997; Odabaşı ve Barış, 2002).

Doğrudan alıntılar Doğrudan alıntı, bir eserde bulunan bilgilerin, yorumların, tanımların ve benzerlerinin tümünün ya da bir kısmının o eserden doğrudan alınarak tez çalışmasına alıntılanmasını ifade etmektedir. Alıntı yapılması durumunda, alıntının tamamı tırnak içerisinde yer almalı *italik* karakterde yazılmalı ve alıntının yapıldığı sayfa numarası belirtilmelidir. Doğrudan alıntılarının metin içerisindeki gösterimleri aşağıda örneklerle açıklanmıştır.

Örnek

“Tüketiciler, satın alma kararına yönelik davranışlarında algı, benlik, sosyal ve kültürel geçmiş, yaş, aile, tutumlar, inançlar, değerler, kişilik, sosyal sınıf ve motivasyon olmak üzere hem içsel hem de dışsal yönlü olarak çok sayıda faktörden etkilenmektedir” (Schwars ve Hunter, 2008: 75).

İkincil kaynaklardan yapılan alıntılar: Araştırmacı mümkün olduğunca birincil kaynaklara ulaşmaya çalışılmalıdır. Ancak, birinci kaynağa ulaşmanın mümkün olmadığı durumlarda ikincil bir kaynaktan alıntı yapılabilir. Bu durumda birincil kaynağın yazarının soyadı ve eserinin yayın tarihinden sonra virgül konmalı ve “Aktaran” kelimesi kullanılarak, alıntının yapıldığı ikincil kaynağın yazar ya da yazarlarının soyadları, eserin yayımlandığı tarih ve sayfa numarası yazılmalıdır.

Örnek

...tümüyle ortaya konmuştur (Sloan, 1978, Akt: Özen ve Karlı, 2004: 21).

Eğer birincil kaynak cümle içinde kullanılmak isteniyorsa

Örnek

Funk (1998) spor tüketicilerinin cezbedici özellikleri sebebiyle sporu; seyretmek ya da yapmak için güdülenebileceğini belirtmiştir (Akt: Yalçın, 2010: 26).

İkincil bir kaynaktan aktarım yoluyla yapılan alıntıların kaynaklar bölümünde gösterilmesinde birincil kaynağa değil ikincil kaynağa yer verilmelidir.

İnternet kaynaklarının metin içinde gösterimi: İnternet kaynaklarından yapılan alıntılar yukarıda belirtilen diğer örnek açıklamalara uygun biçimde yapılacaktır. Kaynağın alındığı internet erişim linki ve erişim tarihi

Örnek

...belirtilmektedir (Tan, 2011).

Tan'a (2011) göre... ..gerekir.

Diğer kaynaklardan kullanılan alıntılarının metin içerisinde gösterimi: Bildiri metni, basılı konferans metinleri ve gazetelerden yapılan alıntılara ilişkin atıfların metin içerisindeki gösterimleri de soy isim tarih kriterleri göz önünde bulundurularak yukarıda yapılan açıklamalar doğrultusunda yapılmalıdır.

Kaynaklar bölümünün düzenlenmesi: Metin içerisinde kullanılan tüm kaynaklar alfabetik sıraya göre düzenlenmelidir. İnternet veri tabanları aracılığıyla ulaşılan dergilerdeki tüm makaleler basılı materyaller olarak değerlendirilip kaynağı bu duruma göre yazılmalıdır.

3.2. Kaynak Yazım Örnekleri

Kaynakçada yer alacak eserlerin tümü asıllı tarzda ve 1 cm girintili yazılmalıdır. Örnekler aşağıda verilmiştir.

Kitapların kaynak gösterimi: Yazar adı, kitabın adı (İtalik harflerle), baskı sayısı (ikinci baskıdan itibaren), basım yeri ve yayınevi yazılır.

Örnek

Gür B. (2012). *Tunç Çağı'nı sona erdiren halklar deniz kavimleri*. 4. Baskı, İstanbul: Arkeoloji ve Sanat Yayınları.

Akgül A, Çevik O. (2005). *İstatistiksel analiz teknikleri; SPSS'te işletme yönetimi uygulamaları*. Ankara: Emek Ofset.

Türkçeye çevrilmiş kitapların kaynak gösterimi

Örnek

Serif M. (1996). *Sosyal psikolojiye giriş*. (çev: M. Atak), İstanbul: Sosyal Yayınlar.

Editörlü kitapların kaynak gösterimi: Öncelikle kaynağın alıntılandığı bölümün yazarı ve bölüm başlığı belirtilmelidir. Editör isminin baş harfi ve soyadı yazılmalıdır. Parantez açılarak içine (ed.), birden fazla editör varsa (eds.) yazılmalıdır. İtalik harflerle kitabın adı,

alıntı yapılan bölümün başlangıç ve bitiş sayfaları eklenmeli ve parantez kapatılarak içinde kelimesi yazılmalıdır. Son olarak kitabın nerede ve hangi yayın evinde basıldığına ilişkin bilgiler verilir.

Örnek

Doğu G. (2006). Spor yönetimi ve organizasyonu. N. Mirzeoğlu (ed.), *Spor bilimlerine giriş (ss 243-268)* içinde. Ankara: Spor Yayınevi.

Bilimsel makalelerin kaynak gösterimi: Makale için kaynak gösteriminde yazar adı yazımı kitap örnekleriyle aynıdır. Makale adında yalnızca baş harf büyük yazılırken dergi adı italik ve bütün baş harfler büyük yazılmalıdır. Derginin sayısı varsa cilt numarası ve son olarak makalenin başlangıç ve bitiş numaraları yazılmalıdır.

Örnek

Ardahan F, Yerlisu Lapa T. (2010). Üniversite öğrencilerinin serbest zaman tatmin düzeylerinin cinsiyete ve gelire göre incelenmesi. *Spor Bilimleri Dergisi*, 21(4): 129–136.

Gantz W, Wenner LA. (1995). Fanship and the television sports viewing experience, *Sociology of Sport Journal*, 12, 56-74.

McDonald MA, Milne GR, Hong J. (2002). Motivational factors for evaluating sport spectator and participant markets. *Sport Marketing Quarterly*, 11(2): 100-113.

Kongre ve konferanslarda sunulan bildirilerin kaynak gösterimi

Örnek

Karlı Ü, Polat E, Koçak MS. (2006). *The Turkish athletes attitudes towards doping, Why do they use?.* 11th. Annual Congress of the European College of Sport Science, Lausanne, Switzerland, 05-08 July,

Özsoy S, Güzel P, Gürer B, Çifçi S, Atalı L. (2008). *Günlük gazetelerde sporun yer alışı.* 10. Uluslararası Spor Bilimleri Kongresi, Bolu, Türkiye 23 – 25 Ekim,

Yayımlanmamış tezlerin kaynak gösterimi

Örnek

Gültekin Salman G. (2008). *Profesyonel futbol kulüplerinin hizmet kalitesi ile taraftar memnuniyeti ve taraftar tipolojileri arasındaki ilişki.* Yayımlanmamış Doktora Tezi, İstanbul: Marmara Üniversitesi, Sosyal Bilimleri Enstitüsü.

İnternet kaynaklarından (forum siteleri, kişisel web sayfaları vb.) yapılan alıntuların kaynakçada gösterimi

Örnek

Çelik O. *Spor ve ruhsal sağlığımız* (<http://www.gripsikiyatri.com/sporun-ruhsal-sagligimiz-uzerine-etkileri/>),10.08.2016 tarihinde erişildi.

Yasaların kaynakçada gösterimi

Örnek

Spor Genel Müdürlüğünün Teşkilat ve Görevleri Hakkında Kanun (21 Mayıs 1986).

Resmi Gazete, 3289/19120.

Türkiye Cumhuriyeti Anayasası (1982).

Gazetelerden yapılan alıntuların kaynakçada gösterimi

Örnek

Bilgiç G. (30 Mayıs 2016). Tek silahımız kaos!, *Sabah Gazetesi*, s.22.

Ek 1: Dış kapak örneği

**T.C.
ÖMER HALİSDEMİR ÜNİVERSİTESİ
BEDEN EĞİTİMİ VE SPOR YÜKSEKOKULU**

**SPOR SALONU HİZMET KALİTESİ ALGISI VE SEYİRCİ KATILIM
KARARINA ETKİSİ**

LİSANS BİTİRME TEZİ

ÖMER AKSOY

Haziran – 2016

Ek 2: İç kapak örneđi

**T.C.
ÖMER HALİSDEMİR ÜNİVERSİTESİ
BEDEN EĞİTİMİ VE SPOR YÜKSEKOKULU
SPOR YÖNETİCİLİĐİ BÖLÜMÜ**

**SPOR SALONU HİZMET KALİTESİ ALGISI VE SEYİRCİ KATILIM KARARINA
ETKİSİ**

LİSANS BİTİRME TEZİ

**Hazırlayan
Ömer AKSOY**

**Danışman
Doç. Dr. Serkan HAZAR**

Niğde – 2016

Ek 3: İçindekiler dizini örneği

İÇİNDEKİLER

İÇİNDEKİLER.....	ii
ÖNSÖZ.....	v
ÖZET.....	vi
I BÖLÜM	
1. GİRİŞ.....	1
1.1. Problem Cümlesi.....	4
1.2. Araştırmanın Amacı.....	4
1.3. Alt Problemler.....	5
1.4. Sayıtlar.....	8
1.5. Sınırlılıklar.....	9
II BÖLÜM	
2. KURAMSAL TEMELLER VE İLGİLİ LİTERATÜR.....	11
III BÖLÜM	
3. YÖNTEM.....	32
3.1. Araştırmanın Modeli.....	32
3.2. Evren ve Örneklem.....	33
3.4. Verilerin Toplanması.....	33
3.5. Verilerin Çözümlemesi.....	34
IV BÖLÜM	
4. BULGULAR.....	35
V BÖLÜM	
5. TARTIŞMA.....	50
VI BÖLÜM	
6. SONUÇLAR VE ÖNERİLER.....	61
KAYNAKLAR.....	67
EKLER.....	70
Ek 1	70
Ek 2	73