



**NİĞDE ÖMER HALİSDEMİR ÜNİVERSİTESİ**

**NİĞDE TEKNİK BİLİMLER MESLEK YÜKSEKOKULU**

**ÖZ DEĞERLENDİRME RAPORU**

**2024**

## GENEL BİLGİLER

### A.1. İletişim Bilgileri

<b>Niğde Teknik Bilimler Meslek Yüksekokulu Kalite Komisyon Başkanı Bilgileri</b>	<b>Prof. Dr. Ersin AYDIN</b>	<b>Niğde Teknik Bilimler Meslek Yüksekokul Müdürü</b>
<b>Adres</b>	<i>Niğde Teknik Bilimler Meslek Yüksekokulu, Derbent Yerleşkesi, Aşağı Kayabaşı Mahallesi, Atatürk Bulvarı, 51200 NİĞDE</i>	
<b>E posta</b>	<i>eaydin@ohu.edu.tr</i>	
<b>Telefon</b>	<i>0388 211 2903</i>	

<b>Niğde Teknik Bilimler Meslek Yüksekokulu Kalite Komisyon Sekreteri</b>	<b>Osman KILINÇ</b>	<b>Niğde Teknik Bilimler Meslek Yüksekokul Sekreteri</b>
<b>Adres</b>	<i>Niğde Teknik Bilimler Meslek Yüksekokulu, Derbent Yerleşkesi, Aşağı Kayabaşı Mahallesi, Atatürk Bulvarı, 51200 Merkez/NİĞDE</i>	
<b>E posta</b>	<i>osmankilinc@ohu.edu.tr</i>	
<b>Telefon</b>	<i>0388 211 2906</i>	

<b>Niğde Teknik Bilimler Meslek Yüksekokulu İletişim Bilgileri</b>	<i>Niğde Ömer Halisdemir Üniversitesi, Niğde Teknik Bilimler Meslek Yüksekokulu, Derbent Yerleşkesi, Aşağı Kayabaşı Mahallesi, Atatürk Bulvarı, 51200 NİĞDE</i>	
<b>Telefon</b>	<i>0388 211 29 03</i>	
<b>Faks</b>	<i>0388 211 29 49</i>	
<b>E posta</b>	<i>ntbmyo@ohu.edu.tr</i>	

### A.2. Birimdeki Programlar Hakkında Bilgi, Kısa Tarihçe ve Değişiklikler

Niğde Teknik Bilimler Meslek Yüksekokulu, Millî Eğitim Bakanlığına bağlı olarak 1974 yılında bir Öğretim Görevlisi, iki memur ve bir hizmetli ile bu günkü Atatürk İlköğretim Okulunun yanında bulunan Zihinsel Engelliler okulunun bulunduğu binada Yaygın Yükseköğretim Kurumu (YAYKUR) bünyesinde Hayat Bilimleri Yüksekokulu olarak öğretime başlamıştır. 1983 yılında bugün Niğde Sosyal Bilimler Meslek Yüksekokulunun eğitim öğretim sürdürdüğü binaya taşınmıştır. Bir dönem burada eğitim öğretimini sürdürdükten sonra, 1989 yılında Derbent kampüsündeki binaya taşınmıştır. Açılışından itibaren beş yıl içerisinde öğretim elamanı sayısı altıya çıkarılmıştır. Makine, Motor, Hayati Bilimler ve Sosyal Bilimler Bölümlerini ücretli öğretim elemanlarıyla yürüten Yüksekokulumuza 1978 yılından 1980 yılına kadar yaygın yükseköğretim öğrencileri de aktarılmıştır. 1980 yılından itibaren İşletme-Muhasebe, Motor, Elektrik Programları ile öğretime devam eden Yüksekokulumuz, 20.07.1982 tarihinde 41 sayılı kanunun hükmünde kararname ile Selçuk Üniversitesi Rektörlüğüne bağlanmış ve 1990-91 öğretim yılında Dericilik Programı ilave edilmiştir. 1992 yılında Niğde Üniversitesi kurulmuştur. 11.07.1992'de 3837 sayılı Kanun ile bağlantısı değiştirilerek Selçuk Üniversitesinden Niğde

Üniversitesine aktarılmıştır. Yüksekokulumuz bünyesinde bulunan Dericilik Programı Bor Meslek Yüksekokulunun nüvesini oluşturmuştur. 2010 yılında Niğde Meslek Yüksekokulunun Niğde Teknik Bilimler Meslek Yüksekokulu ve Niğde Sosyal Bilimler Meslek Yüksekokulu adıyla iki farklı birime dönüşmesi ile kurulan Yüksekokulumuz, otuz yılı aşkın bir süredir ülke endüstrisinin ihtiyacını karşılayacak binlerce mezun vermiştir. Niğde Teknik Bilimler Meslek Yüksekokulu, bölgedeki diğer meslek yüksekokullarına göre kurumsallaşma sürecinde oldukça önemli yol almış, kurumsal ilkelerle yönetilen, gelenekselleşmiş yapısı ile eğitim öğretime devam etmektedir (<http://www.ohu.edu.tr/teknikbilimlermyo/sayfa/genel-bilgi>)

Yüksekokulumuz bünyesinde Elektronik ve Otomasyon Bölümü altında Mekatronik ve Radyo Televizyon Teknolojisi; Elektrik ve Enerji Bölümü altında Doğalgaz ve Tesisatı Teknolojisi; Görsel, İşitsel, Teknikler ve Medya Yapımcılığı Bölümü altında Radyo ve Televizyon Programcılığı; İnşaat Bölümü altında İnşaat Teknolojisi ve Yapı Denetimi; Motorlu Araçlar ve Ulaştırma Teknolojileri Bölümü altında Otomotiv Teknolojisi ve Mülkiyet Koruma ve Güvenlik Bölümü altında İş Sağlığı ve Güvenliği programları bulunmaktadır.

**Tablo 1. Birimdeki Programlar**

Programın Adı	Türü (Normal / II. Öğretim; Eğitim Dili vs.)	Programın Süresi	Kayıtlı Öğrenci Sayısı
Mekatronik	Normal- İkinci Öğretim/ Türkçe	2 yıl	344
Radyo ve Televizyon Teknolojisi	Normal- İkinci Öğretim/ Türkçe	2 yıl	127
Doğalgaz ve Tesisatı Teknolojisi	Normal Öğretim/ Türkçe	2 yıl	122
Radyo ve Televizyon Programcılığı	Normal- İkinci Öğretim/ Türkçe	2 yıl	294
İnşaat Teknolojisi	Normal- İkinci Öğretim/ Türkçe	2 yıl	398
Yapı Denetimi	Normal- İkinci Öğretim/ Türkçe	2 yıl	266
Otomotiv Teknolojisi	Normal- İkinci Öğretim/ Türkçe	2 yıl	124
İş Sağlığı ve Güvenliği	Normal- İkinci Öğretim/ Türkçe	2 yıl	351

***Mekatronik programı:*** Teknolojinin gelişmesiyle birçok mekanik sistem; elektrik, elektronik ve bilgisayar destekli hale gelmektedir. Programda; makine, elektrik, elektronik, bilgisayar ve kontrol tekniklerinin kesişiminde çalışan sistemlerin kullanıldığı tesislere ara eleman yetiştirilmesi amaçlanmaktadır. Program; temel elektronik, bilgisayar, elektromekanik sistemler, hidrolik-pnömatik sistemler, kontrol sistemleri ve bilgisayar destekli çizim-tasarım-üretim alanlarında bilgi-beceri sahibi öğrenciler yetiştirmeyi hedeflemektedir. Mekatronik eğitimi almış öğrenciler; her türlü mekanik, elektrik, elektronik cihazların bakım, onarım,

retim ve iřletmesi konusunda mekatronik mhendisleri ve teknisyenleri arasında grev yapan ara elemandır.

**Radyo Televizyon Teknolojisi Programı:** Radyo Televizyon Teknolojisi Programı, 1996 yılında Radyo Televizyon Yayımcılığı Programı adıyla ğretime başlamıştır. Kamu ve zel sektrde faaliyet gsteren radyo, televizyon ve yapım Őirketlerine ara eleman yetiřtiren blmde mezun olan ğrenciler ışıkçı, sesçi, kurgucu, kameraman ve teknik ynetmen gibi iř alanlarında istihdam imkânına sahiptir. İstihdam imkânı yksek olan blmde mezun ğrenciler Dikey Geçiř sınavı ile Trkiye'deki btn iletiřim fakltelerine geçiř yapabilmektedirler. ğrenciler birinci sınıfta 48 saat teorik, 4 saat uygulamalı, 2. sınıfta ise 40 saat teorik, 14 saat uygulamalı olmak zere 88 saati teorik 18 saati ise uygulamalı toplam 40 adet ders almaktadır. Uygulamalı eđitim iin, radyo ve televizyon stdyoları, ses ve grnt iin montaj/kurgu laboratuvarı bulunmaktadır. ğrencileri ileriki yıllarda alıřacakları ortamlara hazırlayabilmek iin prodksiyon alıřmaları yapılmakta, radyo ve televizyon iin program yapma imkanları sunulmaktadır. Ayrıca uygulamalı derslerin bir kısmı da okulumuz bilgisayar laboratuvarlarında yapılabilmektedir. Bu faaliyetler yaz dneminde eřitli yayın ve yapım kuruluřlarında yapılan staj alıřmalarıyla desteklenmektedir.

**Dođalgaz ve Tesisatı Teknolojisi Programı:** Programımız İnřaat sektrnn gerek dođalgaz tesisatı gerekse sıhhi ve kalorifer tesisatı hizmet kademelerinde ihtiya duyduđu nitelikli ara insan gcnn ađın beklentilerini karřılayacak kalite ve hizmet felsefesine uygun olarak yetiřmelerini sađlamak amacıyla iki yıllık eđitim veren bir Yksek đretim Programıdır. Teknolojik geliřmelerin ihtiya duyduđu bilgiyi almıř, uygulama yeteneđi kazanmıř, malzemeyi taniyan, retim tekniklerinde bilgisi olan, mesleđiyle ilgili izim ve normları kullanabilen mesleki problemleri zebilecek bilgi ve beceriye sahip, ađdař aygıtları kullanabilen, n lisans dzeyinde diplomaya sahip mezunlar yetiřtirilmektedir.

**Radyo ve Televizyon Programcılığı Programı:** Radyo Televizyon Programcılığı Programı, 1997 yılında ğretime başlamıştır. Kamu ve zel sektrde faaliyet gsteren radyo, televizyon ve yapım Őirketlerine ara eleman yetiřtiren blmde mezun olan ğrenciler program yapıcısı, sunucu, ynetmen, ynetmen yardımcısı gibi iř alanlarında istihdam imkânına sahiptir. İstihdam imkânı yksek olan blmde mezun ğrenciler Dikey Geçiř Sınavı ile Trkiye'deki btn iletiřim fakltelerine geçiř yapabilmektedir. ğrenciler birinci sınıfta 56 saat teorik, 4 saat uygulamalı, 2. sınıfta ise 46 saat teorik, 14 saat uygulamalı olmak zere; 102 saati teorik 18 saati ise uygulamalı toplam 46 ders almaktadır. Uygulamalı eđitim iin radyo ve televizyon stdyoları, ses ve grnt iin montaj/kurgu laboratuvarı bulunmaktadır. ğrencileri alıřacakları ortamlara hazırlayabilmek iin, prodksiyon alıřmaları yapılmakta, radyo ve televizyon iin program yapma imkânları sunulmaktadır. Ayrıca uygulamalı derslerin bir kısmı da okulumuz bilgisayar laboratuvarlarında yapılabilmektedir. Bu faaliyetler yaz dneminde eřitli yayın ve yapım kuruluřlarında yapılan 40 gnlk staj alıřmalarıyla desteklenmektedir.

**İnřaat Teknolojisi Programı:** İnřaat sektrnn gerek retim ve gerekse satıř sonrası hizmet kademelerinde ihtiya duyduđu nitelikli ara insan gcnn ađın beklentilerini karřılayacak kalite ve hizmet felsefesine uygun olarak yetiřmelerini sađlamak amacıyla iki yıllık eđitim veren bir Yksek đretim Programıdır. Teknolojik geliřmelerin ihtiya duyduđu bilgiyi almıř, uygulama yeteneđi kazanmıř, malzemeyi taniyan, retim tekniklerinde bilgisi olan, mesleđiyle ilgili izim ve normları kullanabilen mesleki problemleri zebilecek bilgi ve beceriye sahip, ađdař aygıtları kullanabilen, n lisans dzeyinde diplomaya sahip mezunlar yetiřtirilmektedir.

**Yapı Denetimi Programı:** İnşaat sektörünün gerek üretim ve gerekse satış sonrası hizmet kademelerinde ihtiyaç duyduğu nitelikli ara insan gücünün çağın beklentilerini karşılayacak kalite ve hizmet felsefesine uygun olarak yetiştirmelerini sağlamak amacıyla iki yıllık eğitim veren bir Yüksek Öğretim Programıdır. Teknolojik gelişmelerin ihtiyaç duyduğu bilgiyi almış, uygulama yeteneği kazanmış, malzemeyi tanıyan, üretim tekniklerinde bilgisi olan, mesleğiyle ilgili çizim ve normları kullanabilen mesleki problemleri çözebilecek bilgi ve beceriye sahip, çağdaş aygıtları kullanabilen, önlisans düzeyinde diplomaya sahip mezunlar yetiştirilmektedir.

**Otomotiv Teknolojisi Programı:** Otomotiv Teknolojisi programı 1980 yılından beri Otomotiv sektörünün gerek üretim ve gerekse satış sonrası hizmet kademelerinde ihtiyaç duyduğu nitelikli ara insan gücünün çağın beklentilerini karşılayacak kalite ve hizmet felsefesine uygun olarak yetiştirmelerini sağlamak amacıyla iki yıllık eğitim veren bir programdır. Mezunlar üretim ve satış sonrası hizmet sektöründe yönetici/mühendis ile işçi arasındaki nitelikli eleman ihtiyacını karşılayabilecek veya kendi adına iş yeri açıp çalıştırabilecek niteliklere sahip olurlar. Otomotiv teknikerinin almış olduğu eğitim, yüksek düzeyde el becerisine sahip olmasını temin edecek, ileri teknoloji ve enformasyon teknolojilerindeki çağdaş eğilimleri bilmesini sağlayacaktır. Otomotiv Teknolojisi ön lisans programına, ÖSYM tarafından yapılan Yükseköğretim Kurumlar Sınavı'na girip yeterli puan alan lise mezunları tercihlerine göre yerleştirilmektedir.

**İş Sağlığı ve Güvenliği Programı:** Çalışma hayatında (kamu ve özel sektör) meydana gelebilecek iş kazaları ve ortaya çıkabilecek meslek hastalıkları ile ilgili olarak, güncel teknoloji yardımı ile tüm iş sağlığı ve güvenliği konularında sorumluluk alabilecek, yasal mevzuatı takip edebilen ve yorumlayabilen yetkin, “İş sağlığı ve Güvenliği Teknikeri” yetiştirmek üzere kurulmuştur. Programımız, teorik ve uygulamalı olarak, günümüzün şartlarına uygun, çağdaş eğitim metotlarıyla desteklenmekte ve mesleki alanda yeterli deneyime sahip olabilecek şekilde öğrencilerimizin programımızdan mezun olmalarına olanak vermektedir. İş Sağlığı ve Güvenliği programına, ÖSYM tarafından yapılan YKS 'ye girip ve yeterli “TYT” puanını alan öğrenciler yerleştirilmektedir. 6331 Sayılı İş Sağlığı ve Güvenliği Kanunu ile özel ve kamu sektöründe, iş sağlığı ve güvenliği ile ilgili personelin (İş güvenliği uzmanı, İşyeri hekimi vb.) istihdamı olanağı bulunduğundan bu da programımız mezunlarına olan talebi arttırmıştır. Bunun yanında tekniker olarak mezun olan öğrencilerimiz, Çalışma ve Sosyal Güvenlik Bakanlığı, İş Sağlığı ve Güvenliği Genel Müdürlüğü tarafından yapılan C sınıfı İş Güvenliği Uzmanlığı eğitimine katılarak ve eğitimden sonra yapılan sınavda başarılı olarak “C Sınıfı İş Güvenliği Uzmanı” sertifikasına sahip olabilmektedir.

Yukarıdaki bilgilere ek olarak birimimizde ve bölümlerimizde 2023 yılı içerisinde akademik ve idari personel sayılarında da değişiklik olmuştur. İlgili değişiklikler Tablo 2, Tablo 3 ve Tablo 4'te belirtilmiştir.

**Tablo 2. 2023 Yılı Bölüm Bazında Gelen ve Giden Akademisyen Sayıları**

Bölüm adı	Gelen akademisyen sayısı	Giden akademisyen sayısı	Görevlendirme ile Giden Akademik Personel Sayısı
Elektronik ve Otomasyon	-	-	1
Elektrik ve Enerji	-	-	
Görsel, İşitsel, Teknikler ve Medya Yapımcılığı	-	-	
İnşaat	-	-	1

Motorlu Araçlar ve Ulaştırma Teknolojileri	-	-	1
Mülkiyet Koruma ve Güvenlik	-	-	

**Tablo 3. 2023 Yılı Gelen ve Giden İdari Personel Sayıları**

<b>Gelen idari personel sayısı</b>	<b>Giden idari personel sayısı</b>
-	-

**Tablo 4. 2023 Yılı Birimimiz Toplam Akademik ve İdari Personel Sayıları**

KADROLU			SÖZLEŞMELİ		Geçici İşçi (Öz Gelir İşçisi)	TOPLAM
Akademik Personel	657 4/A (Memur)	657 4/D (Sürekli İşçi)	657 4/B (Sözleşmeli Personel)	657 4/C (Geçici Personel)		
35	12	-	1	-	-	48

## B. LİDERLİK, YÖNETİŞİM VE KALİTE

Niğde Teknik Bilimler Meslek Yüksekokulunun yönetim ve idari yapısı, 2547 Sayılı Yükseköğretim Kanunu, 2809 Sayılı Yükseköğretim Kurumları Teşkilatı Kanunu ile düzenlenmiştir. Niğde Teknik Bilimler meslek Yüksekokulunun organları; Müdür ile birimimizin kurul ve yönetim kurullarından oluşmaktadır. Niğde Ömer Halisdemir Üniversitesi Niğde Teknik Bilimler Meslek Yüksekokulu personeli “araştıran, sorgulayan, katılımcı, evrensel düşünebilen, etik ve kültürel değerlere sahip bireyler yetiştirmek; bilim, teknoloji ve sanatın gelişmesini sağlayarak, çevreye saygı bilinci ile ülke ve bölgenin kalkınmasına katkıda bulunmak” şeklinde belirlenmiş olan Üniversitemiz misyonunu doğrultusunda çalışmaktadır. Yüksekokulumuzda kaliteye yönelik yapılan çalışmalar Üniversitemiz Rektörlüğü ile koordineli bir şekilde yürütülmektedir.

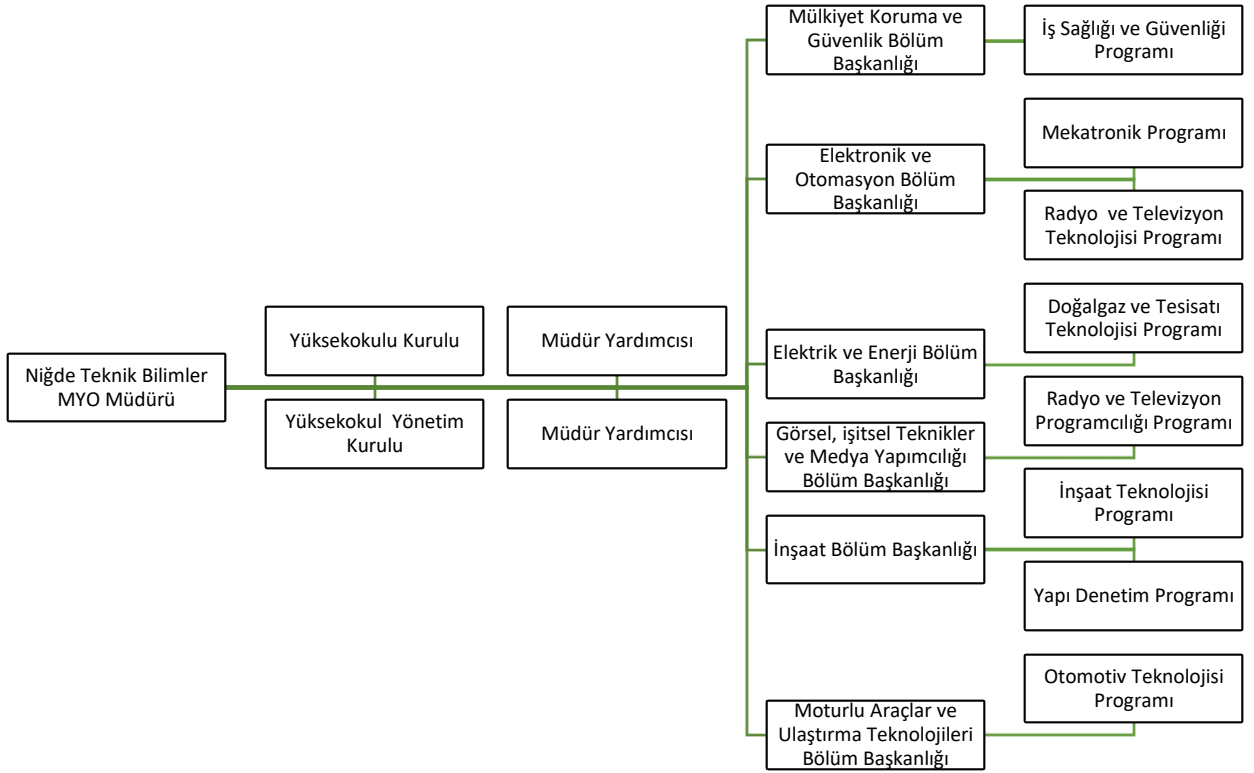
Niğde Teknik Bilimler Meslek Yüksekokulunda performans yönetimi sürecinde kullanılan yol ve yöntemler, performans sonuçlarının izlediğine dair raporlar ve iyileştirme çalışmalarının bir kısmı iç ve dış paydaşlarımızın görüşleri ile anket sonuçları dikkate alınarak yürütülmektedir. Bu kapsamda iç ve dış paydaşlardan gelen öneri ve talepler değerlendirilerek katılımcılardan gelen öneriler doğrultusunda çeşitli iyileştirme kararları alınmaktadır. Yüksekokulumuz performansı yıllık faaliyet ve öz değerlendirme raporları ile de raporlanmaktadır.

### B.1. Liderlik ve Kalite

Niğde Teknik Bilimler Meslek Yüksekokulu bünyesinde kalite güvence kültürünün benimsenmesi ve yaygınlaştırılması için liderlik uygulamalarından yararlanılmaktadır. Özellikle bu sürecin kültür haline dönüştürülmesi için Birim Kalite Temsilcisi belirlenmiş olup sürecin aktif olarak takip edilmesi sağlanmaktadır. Birim içerisinde kalite güvence sistemi gereği güncellenmesi gereken işlerin takibi yapılmakta ve gerekli olduğu durumlarda süreç yeni duruma uygun hale getirilmektedir. Bu kapsamda sadece üst yönetim değil birim içerisinde yer alan herkes bu süreçteki sorumluluğu üstlenmektedir. Özellikle işlerin aksamadan ve hizmet alan kişilerin mağduriyetine sebep olmadan yürütülmesi için kişilerin görev tanımları net olarak

belirlenmiş olup ayrıca ilgililer hakkındaki kararlar uygun zamanlarda alınmaktadır. Ayrıca iç paydaş olan akademisyenler ile kalite çalışmaları, çalışmaların sürdürülebilirliği, sonuçları ve takibi gibi konularda bilgilendirmenin ve görüş alışverişinin yapıldığı toplantılar da düzenlenmektedir. Kalite Güvence kültürünün geliştirilmesine yönelik yürütülen faaliyetler içerisinde iç ve dış paydaşların bu sisteme katılımları yer almaktadır.

### **B.1.1. Yönetişim modeli ve idari yapı**



Kanıt: <https://www.ohu.edu.tr/teknikbilimlermyo/sayfa/organizasyon-semasi>

### **B.1.2. Liderlik**

1. Birim yöneticilerinin liderlik özelliklerini ve yetkinliklerini ölçmek ve izlemek için uygulamalar mevcut değildir.
2. Birim yöneticilerinin liderlik özelliklerini ve yetkinliklerini ölçmek ve izlemek için uygulamalar mevcut değildir.
3. Standart uygulamalar ve mevzuatın yanı sıra kurumun ihtiyaçları doğrultusunda geliştirdiği özgün yaklaşım ve uygulamalar bulunmamaktadır.

### **B.1.3. Kurumsal dönüşüm kapasitesi**

1. Birimimizde değişim yönetim modeli bulunmamaktadır.
2. Birimimizde değişim planları, yol haritaları bulunmamaktadır.
3. Birimimizde Yükseköğretim ekosisteminde ve temel fonksiyonları çevresinde meydana gelen değişime yönelik analiz raporları bulunmamaktadır.

4. Birimimizde gelecek senaryoları bulunmamaktadır.
5. Birimimizde kıyaslama raporları bulunmamaktadır.
6. Birimimizde yenilik yönetim sistemi bulunmamaktadır.
7. Birimimizde değişim ekipleri belgeleri bulunmamaktadır.
8. Birimimizde standart uygulamalar ve mevzuatın yanı sıra kurumun ihtiyaçları doğrultusunda geliştirdiği özgün yaklaşım ve uygulamalar bulunmamaktadır.

#### ***B.1.4. İç kalite güvencesi mekanizmaları***

1. Birimimizde kalite süreçlerinin etkin yürütülmesi için Birim Kalite Komisyonu oluşturulmuştur. Komisyon üyeleri MYO Müdürü, Bölüm Başkanları ve Komisyon tarafından seçilmiş 2 akademik ve 2 idari personelden oluşmaktadır. Kalite çalışmalarının yürütülebilmesi için komisyon tarafından toplantılar yapılmakta, paydaş görüşleri değerlendirilmekte ve PUKÖ çevrimleri kapsamında iyileştirme faaliyetleri yapılmaktadır.

Kanıt: <https://www.ohu.edu.tr/teknikbilimlermyo/sayfa/birim-kalite-komisyonu>

Kanıt: <https://www.ohu.edu.tr/teknikbilimlermyo/sayfa/komisyon-kararlari>

3. Birimimizde akademik ve idari personeller için görev tanımları belirlenmiştir İş akış şemaları ilgililere duyurulmakta ve böylelikle birimimizde kalite çalışmaları aksamadan yürütülmektedir.

Kanıt: <https://www.ohu.edu.tr/teknikbilimlermyo/sayfa/gorev-tanimlari>

Kanıt: <https://www.ohu.edu.tr/teknikbilimlermyo/sayfa/is-akis-surecleri>

Kanıt: <https://www.ohu.edu.tr/teknikbilimlermyo/sayfa/danisma-kurulu>

4. Birimimizde, üniversitemizin kurduğu bilgi yönetim sistemi altyapısı kullanılmaktadır. Bu kapsamda Bilgi İşlem Daire Başkanlığının sunduğu hizmetlerden yararlanılmakta, dosya paylaşım sistemi kullanılmakta (Bulut), Microsoft Office 365 ve Teams ve ÖYS uygulamaları aktif olarak kullanılmaktadır.

4. Birimimizde Risk Yönetim Planı bulunmamaktadır.

5. Geri bildirim yöntemleri

Yüksekokulumuzda Eğitim-Öğretim, Ar-Ge, Kurumsal İşleyiş ve Topluma Hizmet gibi temel kalite konularını içerecek şekilde iç ve dış paydaşların süreçlere katılımları sağlanmaktadır. İç paydaşlar, öğrenciler ile akademik ve idari personel; dış paydaşlar ise diğer Yükseköğretim Kurumları ile özel sektör kuruluşları ve sivil toplum kuruluşlarıdır.

#### ***İç Paydaşlar:***

- Öğrencilerimiz
- Öğretim elemanları
- Bölümlerimizin derslerinden bir kısmını yürütmekte olan diğer fakülte ve yüksekokulların öğretim elemanları
- Yüksekokulumuzdaki diğer bölümler ve yüksekokul yönetimi



- Üniversitemiz üst yönetimi

#### ***Dış Paydaşlar:***

- Mezunlarımız
- Öğrencilerimizin staj yaptığı kurum ve kuruluşların yöneticileri
- Mezunlarımızın işverenleri ve yöneticileri
- Teknik geziler vasıtasıyla ziyaret edilen ve temasa geçilen kurum ve kuruluşlar
- Niğde Belediyesi
- Niğde İl Özel İdaresi
- Diğer Üniversiteler
- YÖK

Birimimiz bünyesinde iç paydaşların kalite güvence sistemine dâhil olmaları ve görüşlerini paylaşmaları anketler yoluyla sağlanmaktadır. Öğrenciler, Bologna süreci kapsamında yarıyıl sonlarında ders içeriği ve öğretim elemanlarına ilişkin bilgileri içeren ve OGRİS sisteminde yer alan anketler yoluyla sisteme dâhil olmaktadır. Akademik ve idari personel de kurum hizmetlerinin değerlendirilmesine yönelik olarak OGRİS üzerinden anketlere katılım gerçekleştirmektedir. Bu anketlerden elde edilen sonuçlar, ilgili birim yöneticileri tarafından iyileştirme amaçlı değerlendirilmekte ve talep edilen değişikliklere göre gerekli güncellemeler yapılmaktadır. Bu şekilde sorunların belirlenmesi ve sorunlara çözüm üretilmesi kolaylaşmaktadır.

Birimimizde tüm programlarda öğrenci geri bildirimlerinin alınmasına ilişkin uygulamalar izlenmekte ve öğrenci katılımına dayalı biçimde iyileştirilmektedir. Geri bildirim sonuçları karar alma süreçlerine yansıtılmaktadır. Birimimizde öğrenci odaklı öğrenme-öğretme ve ölçme-değerlendirme süreci benimsenmiş olup, bu konuda akademik ve idari personelin farkındalığının üst düzeyde tutulması ve öğrenci merkezli eğitim politikalarının tüm birime yayılımının sağlanması amacıyla öğrenci geri bildirimini elde etmeye ilişkin aşağıda belirtilen uygulamalar yürütülmektedir:

1. Birim öğrenci temsilcisi seçilmektedir.
2. Anketler yoluyla öğrenciler derslerin öğretim elemanlarını, dersleri değerlendirmekte ve bu değerlendirmede kişisel bilgiler asla paylaşılmamaktadır.
3. Öğrenciler, istek ve şikâyetlerini İYS sistemi üzerinden ilgili birime iletebilmektedir.
4. Akademik danışmanlık yoluyla öğrenci istek ve şikâyetleri çözümlenmektedir.
5. Birim idari yönetimi öğrenciler tarafından birime verilen şikâyet dilekçelerini kabul etmekte ve sonuçlandırmaktadır.
6. CİMER yoluyla gelen talepler/şikâyetler/istekler cevaplandırılmaktadır.
7. Birime ait e-posta düzenli olarak kontrol edilmekte ve öğrenci e-postaları değerlendirilmektedir.
8. Birime ait telefonlar aracılığıyla öğrenci istekleri ilgili birimlere yönlendirilmekte ve sonuçlandırılmaktadır.

Geri bildirimlerin değerlendirilmesinde uyulan ilke ve kurallar ise şöyledir:

1. Bütün öğrencilerin talepleri değerlendirilmekte, öğrenci ayrımını destekleyecek hiçbir uygulamaya izin verilmemektedir.
2. Özellikle şikâyet söz konusu olduğunda öğrenci bilgileri asla paylaşılmamaktadır.
3. Öğrenciler tarafından OGRİS üzerinden doldurulan anketlerde kişisel bilgiler değerlendirilen öğretim elemanı tarafından görülmemektedir.
4. Geri bildirimler olumlu ya da olumsuz mutlaka sonuçlandırılmaktadır.

## 5. Geri bildirimlerin sonucundan talep sahibi mutlaka haberdar edilmektedir.

Öğrencileri temsilen birimizde bulunan öğrenci temsilcisi bölüm toplantıları ile öğrencileri ilgilendirecek diğer tüm toplantılara katılma hakkına sahiptir. Ayrıca ihtiyaç duyulan her an Yüksekokul yönetimine ulaşarak sorunları birebir iletme olanağına da sahiptir. Son olarak gerekli olduğu zamanlarda birime dilekçe ile de başvurarak yönetime katılım gerçekleştirebilmektedirler.

Dış paydaşların kalite güvence sistemine dâhil olmaları da yine anketler yoluyla ya da birebir görüşmelerle sağlanmaktadır. Örneğin dış paydaşlardan olan mezun öğrenciler anket yolu ile hizmet aldıkları dönemlerin durumunun değerlendirmesini yaparak sürecin iyileştirilmesine, güncellenmesine, sorunların belirlenmesine yardımcı olmaktadır. Birimizden mezun olan öğrencilere Mezun Öğrenci Bilgi Sistemi (<https://soft.ohu.edu.tr/mbs/>) aracılığıyla davet e-postaları gönderilmektedir. Mezunlarımız bu siteye aktüel verilerini girebilmekte ve hem diğer mezunlar ile hem de akademik personelle iletişim kurabilmektedirler. Ancak bütün çağrılara rağmen özellikle eski mezunlarımızdan istenilen düzeyde geri dönüş sağlanamamış ve güçlü bir veri tabanı oluşturulamamıştır. Bu eksikliğin giderilmesi amacıyla Mezun Öğrenci Bilgi Sisteminin iyileştirilmesi çalışmaları devam etmektedir. Öğrencilerimizle mezun olduktan sonra iletişimi sürekli olarak korumak ve kurumsal aidiyet oluşturmak için öğrencilerimizin mezun olduktan sonra da @ohu.edu.tr uzantılı e-postalarını kullanabilmelerine yönelik, anket ile öğrenci görüşleri de alınarak düzenleme yapılmıştır. Üniversitemizden mezun olan öğrencilerden diploma işlemlerinin gerçekleştirilmesi için “yeni mezun anketi”ni doldurmaları istenmektedir. Ayrıca mezunlarımızı istihdam eden işverenlere yönelik de “işveren anketi” bulunmaktadır.

Mezunlar dışında bölümlerin temsil ettikleri meslek gruplarına ait kişi/kurum ve kuruluşlar ile yaptıkları iş birlikleri de vardır. Bu iş birlikleri saha ihtiyacı doğrultusunda bazen ders programı güncellenmesini gerektirmekte iken bazen yeni teknolojilerin ve değişimlerin üretim sahasında görülebilmesine olanak sağlayacak eğitimleri kapsayabilmektedir. Niğde Teknik Bilimler Meslek Yüksekokulu bünyesinde 2022-2023 Bahar ve 2023-2024 Güz dönemi için dış paydaş güncellemeleri yapılmış olup değişen şartlara istinaden ihtiyaçlar göz önüne alınarak bu değişim sürekli hale getirilmiştir. Birimizde 2023 yılı içinde gerçekleştirilen mezun anketine toplam 243 öğrenci katılmıştır

### 6. Paydaş katılımına ilişkin belgeler

Kanıt: <https://www.ohu.edu.tr/teknikbilimlermyo/sayfa/dis-paydas-raporu>

### 7. Yıllık izleme ve iyileştirme raporları

Kanıt: <https://www.ohu.edu.tr/teknikbilimlermyo/sayfa/oz-degerlendirme-raporlari>

### 8. Standart uygulamalar ve mevzuatın yanı sıra kurumun ihtiyaçları doğrultusunda geliştirdiği özgün yaklaşım ve uygulamalarına ilişkin kanıtlar bulunmamaktadır.

#### **B.1.5. Kamuoyunu bilgilendirme ve hesap verebilirlik**

1. Kamuoyunu bilgilendirme ve hesap verebilirlik ile ilişkili olarak benimsenen ilke, kural, yöntemler ve bilgilendirme adımlarının ilan edildiğini gösteren kanıtlar bulunmamaktadır.
2. Birimize ait internet sayfalarının güncel ve erişilebilir olduğuna dair kanıtlar

<https://www.ohu.edu.tr/teknikbilimlermyo>

<https://www.ohu.edu.tr/teknikbilimlermyo/sayfa/sayilarla-okulumuz>

3. Kurum içi ve dışı hesap verebilirlik tanımlı süreçlerinin uygulanmakta olduğunu gösteren kanıtlar bulunmamaktadır.
4. İç ve dış paydaşların kamuoyunu bilgilendirme ve hesap verebilirlikle ilgili memnuniyeti ve geri bildirimleri ile ilgili herhangi bir uygulama bulunmamaktadır.
5. Kamuoyunu bilgilendirme ve hesap verebilirlik mekanizmalarına ilişkin izleme ve iyileştirme kanıtları bulunmamaktadır.
6. Standart uygulamalar ve mevzuatın yanı sıra kurumun ihtiyaçları doğrultusunda geliştirdiği özgün yaklaşım ve uygulamalarına ilişkin kanıtlar bulunmamaktadır.

## B.2. Misyon ve Stratejik Amaçlar

Birim misyonu, araştıran, sorgulayan, katılımcı, evrensel düşünebilen, etik ve kültürel değerlere sahip bireyler yetiştirmek; bilim, teknoloji ve sanatın gelişmesini sağlayarak, çevreye saygı bilinci ile ülke ve bölgenin kalkınmasına katkıda bulunmaktır. Birim vizyonu, Bölgesel kalkınma odaklı, öncelikli alanlarda ihtisaslaşmış, topluma hizmette öncü ve yenilikçi bir üniversite olmaktır.

Birim stratejik amaçları Tablo 5’te belirtilmiştir:

**Tablo 5: Birim Stratejik Hedefler**

Stratejik Amaçlar	Stratejik Hedefler
<b>Stratejik Amaç–1</b> Yerel ve ulusal endüstrinin ihtiyaç duyduğu kalitede eleman yetiştirmek	<b>Hedef–1</b> Uygulamalı dersleri daha verimli hale getirmek
	<b>Hedef–2</b> Çağın gerektirdiği son teknolojiyi kullanma becerisini öğrencilere kazandıracak teknik donanıma sahip olmak.
	<b>Hedef–3</b> Yüksekokulumuz bölümlerine bağlı programlarda yeterli sayıda öğretim elemanı bulundurulması.
	<b>Hedef-4.</b> Yüksekokulumuzun hem iş dünyasında hem de sosyal yaşamda bilinir kılınması.
<b>Stratejik Amaç–2</b> Dikey geçiş sınavlarında fakültelere daha çok öğrenci göndermek	<b>Hedef–1</b> Dikey Geçiş sınavları sonucu yerleştirilen öğrenci sayısının %15 artırılması.
<b>Stratejik Amaç–3</b> Öğretim elemanı kadrosunu güçlendirmek	<b>Hedef–1</b> Öğretim elemanlarımızın yüksek lisans/doktora öğrenimi yapmalarının özendirilmesi ve gerekli yardımın yapılması.
<b>Stratejik Amaç–4</b> Staj etkinliğini daha da verimli hale getirmek	<b>Hedef–1</b> Yüksekokulumuz öğrencilerini her yıl sürekli kabul edecek işletme sayısının %10 artırılması.
	<b>Hedef–2</b> Öğrencilerin stajlarını Yüksekokulumuz tarafından belirlenen işletme ve kurumlarda yapması yönünde çalışmalarda bulunulması.
	<b>Hedef–1</b> Mevcut öğrencilerin memnuniyet derecesinin yükseltilmesi.

<b>Stratejik Amaç-5</b> Yüksekokulumuzu daha çok tercih edilir duruma getirmek	<b>Hedef-2</b> Ortaöğretim kurumlarında tanıtımlar yapılarak Yüksekokulumuzun daha çok tercih edilir hale getirilmesi.
	<b>Hedef-3</b> Mezun takip sisteminin oluşturulması.
<b>Stratejik Amaç-6</b> Öğrencilerin mesleki tecrübelerini geliştirecek okul dışı faaliyetleri artırmak	<b>Hedef-1</b> Teknik gezilerin düzenlenmesi.
	<b>Hedef-2</b> Öğrencilere endüstriyel uygulama yaptırarak iş yerleri ile iletişim kurmalarına fırsat yaratılması.
	<b>Hedef-3</b> Konusunda deneyimli uzmanları davet ederek öğrencilere iş hayatı ile ilgili bilgilerin aktarılması.
<b>Stratejik amaç-7</b> Öğrencilere sunulan sosyal kültürel hizmetlerin kalitesini iyileştirmek	<b>Hedef-1</b> Yüksekokulumuz bünyesinde öğrencilere fotokopi hizmeti verilmesi.
	<b>Hedef-2</b> Öğrencilere sunulan kantin hizmetlerinin iyileştirilmesi.
	<b>Hedef-3</b> Yüksekokulumuz yemekhanesinin daha iyi ve daha çok yemek verebilmesi için fizik şartlarının, çalışan sayısının ve yemek kalitesinin iyileştirilmesi için girişimde bulunulması.
	<b>Hedef-4</b> Öğrencilere verilen rehberlik ve danışmanlık hizmetlerinin daha verimli olmasının sağlanması.

### **Birimin 2023 Yılındaki Öncelikli Hedefleri**

- Öğrencilerin mesleki tecrübe, bilgi ve becerilerini geliştirmek.
- Dikey Geçiş Sınavı ile Lisans programlarına geçiş yapan öğrenci sayısını artırmak.
- Araştırma yapılabilecek birimlerin altyapısını geliştirmek.
- İhtiyacı olan programlar için uygulama alanları oluşturmak ve/veya geliştirmek.
- Personelimiz arasındaki yardımlaşma, dayanışma ve akademik iş birliğini güçlendirilmek.
- Mezun öğrencilerimiz ile ilgili iletişim çalışmalarının güçlendirilmesi.

Amaç ve hedeflerimizi doğuran temel politikalar ve önceliklerimiz şunlardır:

- Bilgiyi ürüne dönüştürerek bölgeye ve ülkeye katma değer sağlamak,
- Etik değerlere bağlı, kararlı, hayat boyu öğrenmeye açık, evrensel normlara sahip, yenilikçi ve takım çalışmasına yatkın bireyler yetiştirmek,
- Eğitimde kaliteyi arttırmak ve dış paydaşlarla ilişkileri güçlendirmek,
- Sosyal ve kültürel faaliyetleri artırmak.
- Yüksekokulumuzu daha çok tercih edilen bir konuma getirmek.

Yüksekokulumuz stratejik amaçlarını gerçekleştirmek için öncelikli olarak eğitim-öğretim faaliyetlerini aksatmadan sürdürmeye devam etmektedir. Yüksekokulumuzdaki bölümlerin alt yapısını geliştirmeye ve öğretim elemanı sayısını arttırmaya yönelik çalışmalar devam etmektedir.

#### **B.2.1. Misyon, vizyon ve politikalar**

## 1. Misyon ve vizyon

Kanıt:

<https://static.ohu.edu.tr/uniweb/media/portallar/teknikbilimlermyo//sayfalar/322/uwcyevv0.pdf>

2. Politika belgeleri (Eğitim ve öğretim politika belgesi uzaktan eğitimi de içermelidir) bulunmamaktadır.
3. Politika belgelerinin ilgili paydaş katılımıyla hazırlandığını kanıtlayan belgeler bulunmamaktadır.
4. Politika belgelerinde bütüncül ilişkiyi gösteren ifadeler ve uygulama örnekleri (Eğitim programlarında araştırma vurgusu, araştırma süreçlerinde topluma hizmet vurgusu, uzaktan eğitim vurgusu) bulunmamaktadır.
5. Politikaların izlendiğine ve değerlendirildiğine ilişkin kanıtlar bulunmamaktadır.
6. Standart uygulamalar ve mevzuatın yanı sıra kurumun ihtiyaçları doğrultusunda geliştirdiği özgün yaklaşım ve uygulamalarına ilişkin kanıtlar bulunmamaktadır.

### **B.2.2. Stratejik amaç ve hedefler**

1. Kamuoyuna ilan edilmiş, kurumun stratejik amaç ve hedeflerini içeren doküman (stratejik plan, strateji belgesi vb.) ve dokümanın geliştirilme süreci

Kanıt: <https://www.ohu.edu.tr/teknikbilimlermyo/sayfa/faaliyet-raporu>

2. Kurumun stratejik planına planlama, uygulama, kontrol etme ve önlem alma aşamalarında iç ve dış paydaş katılımını gösteren kanıtlar bulunmamaktadır.
3. Stratejik plan ve hedeflerin, Birleşmiş Milletler Sürdürülebilir Kalkınma Amaçları'yla uyumunu gösteren kanıtlar bulunmamaktadır.
4. Stratejik Planda yer alan göstergelerin yıllık gerçekleşme takibini ve iyileştirme önerilerini içeren performans raporları bulunmamaktadır.
5. Stratejik amaçlar ve hedefler kapsamında paydaşlardan gelen talep, şikayet vb. kapsayacak şekilde uygulamaların sonuçlarını analiz eden iyileştirme raporları bulunmamaktadır.
6. Standart uygulamalar ve mevzuatın yanı sıra kurumun ihtiyaçları doğrultusunda geliştirdiği özgün yaklaşım ve uygulamalarına ilişkin kanıtlar bulunmamaktadır.

### **B.2.3. Performans yönetimi**

1. Performans yönetim prosedürlerine dair belgeler bulunmamaktadır.
2. Performans göstergeleri ve anahtar performans göstergeleri Performans yönetimi sürecinin nasıl işlediğini gösteren kanıtlar bulunmamaktadır.
3. Performans programı raporu bulunmamaktadır.
4. Performans yönetimi mekanizmalarının izlendiğine ve iyileştirildiğine dair kanıtlar bulunmamaktadır.
5. Standart uygulamalar ve mevzuatın yanı sıra kurumun ihtiyaçları doğrultusunda geliştirdiği özgün yaklaşım ve uygulamalarına ilişkin kanıtlar bulunmamaktadır.

### **B.3. Yönetim Sistemleri**

Birimimiz, stratejik hedeflerine ulaşmayı nitelik ve nicelik olarak güvence altına almak amacıyla mali, beşerî ve bilgi kaynakları ile süreçlerini yönetmek üzere bir sisteme sahip değildir.

#### ***B.3.1. Bilgi yönetim sistemi***

1. Bilgi Yönetim Sistemi ve bu sistemin fonksiyonlarına ilişkin kanıtlar
  - 1.1. Bilgi Yönetim Sistemi Üniversitemiz Bilgi İşlem Daire Başkanlığı tarafından yürütülmektedir.
2. Kişisel Verilerin İşlenmesine yönelik süreçler ve uygulamalar bulunmamaktadır.
  - 2.1. Kişisel Verilerin Korunması Kanunu çerçevesinde işlemler yürümektedir.
3. Bilgi Yönetim Sistemi'nin izlenmesi ve iyileştirilmesine ilişkin kanıtlar bulunmamaktadır.
4. Bilgi güvenliğini ve güvenilirliğini sağlamaya yönelik süreçler ve uygulamalar bulunmamaktadır.
5. Siber tehditlere yönelik risk, sızma testleri ve bağlı iyileştirmeler bulunmamaktadır.
6. Standart uygulamalar ve mevzuatın yanı sıra kurumun ihtiyaçları doğrultusunda geliştirdiği özgün yaklaşım ve uygulamalarına ilişkin kanıtlar bulunmamaktadır.

#### ***B.3.2. İnsan kaynakları yönetimi***

1. İnsan kaynakları politikası ve hedefleri ve bunlara ilişkin uygulamalar (Yetkinlik, işe alınma, hizmet içi eğitim, teşvik ve ödüllendirme vb.)
  - 1.1. 2023 yılında eğitimcilerin eğitimi kapsamında 6 başlık altında akademik personeline eğitim verilmiştir. Kanıtlar KALBİS sistemine yüklenmiştir. Ayrıca <https://www.ohu.edu.tr/teknikbilimlermyo> web sitesi duyurular kısmında ilan edilmiştir.
2. Çalışan (akademik ve idari) memnuniyeti anketleri, uygulama sistematığı ve anket sonuçları bulunmamaktadır.
3. İnsan kaynakları yönetimi uygulamalarına ilişkin izleme ve iyileştirme kanıtları bulunmamaktadır.
4. Standart uygulamalar ve mevzuatın yanı sıra kurumun ihtiyaçları doğrultusunda geliştirdiği özgün yaklaşım ve uygulamalarına ilişkin kanıtlar bulunmamaktadır.

#### ***B.3.3. Finansal yönetim***

1. Finansal kaynakların yönetimine ilişkin tanımlı süreçler ve uygulamalar (Kaynak dağılımı, kaynakların etkin ve verimli kullanılması, kaynak çeşitliliği)

Kanıt:

<https://static.ohu.edu.tr/uniweb/media/portallar/teknikbilimlermyo//sayfalar/322/ucwcyevv o.pdf>

2. Finansal kaynakların planlama, kullanım ve izleme uygulamalarının kurumun stratejik planı ile uyumunu gösteren belgeler
3. Finansal kaynakların yönetimi süreçlerine ilişkin izleme raporları ve analizleri ve iyileştirme kanıtları
4. Standart uygulamalar ve mevzuatın yanı sıra kurumun ihtiyaçları doğrultusunda geliştirdiği özgün yaklaşım ve uygulamalarına ilişkin kanıtlar bulunmamaktadır.

#### ***B.3.4. Süreç yönetimi***

1. Süreç yönetim modeli ve/veya Süreç Yönetimi El Kitabı bulunmamaktadır.
2. Süreç Kılavuzları ve Süreç Sorumluları Eğitim Belgeleri bulunmamaktadır.
3. Süreç yönetimi uygulamaları (Uzaktan eğitim dahil) bulunmamaktadır.
4. Paydaş katılımına ilişkin kanıtlar
5. Süreç yönetim mekanizmalarının izlenmesi ve iyileştirilmesine ilişkin kanıtlar
6. Standart uygulamalar ve mevzuatın yanı sıra kurumun ihtiyaçları doğrultusunda geliştirdiği özgün yaklaşım ve uygulamalarına ilişkin kanıtlar bulunmamaktadır.

### **B.4. PAYDAŞ KATILIMI**

Yüksekokulumuzda Eğitim-Öğretim, Ar-Ge, Kurumsal İşleyiş ve Topluma Hizmet gibi temel kalite konularını içerecek şekilde iç ve dış paydaşların süreçlere katılımları sağlanmaktadır. İç paydaşlar, öğrenciler ile akademik ve idari personel; dış paydaşlar ise diğer Yükseköğretim Kurumları ile özel sektör kuruluşları ve sivil toplum kuruluşlarıdır.

#### ***B.4.1. İç ve dış paydaş katılımı***

1. Kurumun süreçlerine özgü oluşturulmuş iç ve dış paydaş listesi ile paydaşların önceliklendirilmesine ilişkin kanıtlar

Kanıt: <https://www.ohu.edu.tr/teknikbilimlermyo/sayfa/danisma-kurulu>

2. Paydaş görüşlerinin alınması sürecinde kullanılan veri toplama araçları ve yöntemi (Anketler, odak grup toplantıları, çalıştaylar, bilgi yönetim sistemi vb.)

Kanıt: <https://www.ohu.edu.tr/teknikbilimlermyo/sayfa/dis-paydas-raporu>

3. Karar alma süreçlerinde paydaş katılımının sağlandığını gösteren belgeler

Kanıt: <https://www.ohu.edu.tr/teknikbilimlermyo/sayfa/dis-paydas-raporu>

4. Paydaş katılım mekanizmalarının işleyişine ilişkin izleme ve iyileştirme kanıtları

Kanıt: <https://www.ohu.edu.tr/teknikbilimlermyo/sayfa/dis-paydas-raporu>

5. Standart uygulamalar ve mevzuatın yanı sıra kurumun ihtiyaçları doğrultusunda geliştirdiği özgün yaklaşım ve uygulamalarına ilişkin kanıtlar bulunmamaktadır.

#### ***B.4.2. Öğrenci geri bildirimleri***

1. Öğrenci geri bildirimini elde etmeye ilişkin ilke ve kurallar

### *1.1. Üniversitemiz OGRİS ve İYS sistemi*

2. Tanımlı öğrenci geri bildirim mekanizmalarının tür, yöntem ve çeşitliliğini gösteren kanıtlar (Uzaktan/karma eğitim dahil)

#### *2.1. OGRİS üzerinden yapılan İstek Yönetim Sistemi (İYS)*

3. Öğrenci geri bildirimleri kapsamında gerçekleştirilen iyileştirmelere ilişkin uygulamalar
  - 3.1. Başvuru konularına göre ilgili birim yada yönetim tarafından geri bildirimlerin yapılması

4. Öğrencilerin karar alma mekanizmalarına katılımı örnekleri

*4.1. Birim Kalite Komisyonunda öğrenci temsilcisinin bulunması, fakat son iki yıldır öğrenci konseyi seçiminin yapılmaması nedeniyle bahsi geçen temsilcinin kararlarda yer almamaktadır.*

5. Öğrenci geri bildirim mekanizmasının izlenmesi ve iyileştirilmesine yönelik kanıtlar

*5.1. Yok*

6. Standart uygulamalar ve mevzuatın yanı sıra kurumun ihtiyaçları doğrultusunda geliştirdiği özgün yaklaşım ve uygulamalarına ilişkin kanıtlar

*6.1. Yok*

### ***B.4.3. Mezun ilişkileri yönetimi***

1. Mezun izleme sisteminin özellikleri

*1.1. Yüksekokulumuzda mezun izleme sistemi bulunmamaktadır.*

2. Mezunların sahip olduğu yeterlilikler ve programın amaç ve hedeflerine ulaşılmasına ilişkin memnuniyet düzeyi

*2.1. Yok*

3. Mezun izleme sistemi kapsamında programlarda gerçekleştirilen güncelleme çalışmaları

*3.1. Yok*

4. Mezun geri bildirimler

*4.1. Yüksekokulumuz ders planı güncellemeleri için mezun anketleri yapılmıştır. Kanıtlar KALBİS e yüklenmiştir.*

5. Standart uygulamalar ve mevzuatın yanı sıra; kurumun ihtiyaçları doğrultusunda geliştirdiği özgün yaklaşım ve uygulamalarına ilişkin kanıtlar

*5.1. Yok*

### **B.5. Uluslararasılaşma**

Birimimizde değişim programları koordinatörlükleri Tablo 6'da belirtilmiştir. Ancak uluslararasılaşma faaliyetleri ile ilgili olarak birimiz bünyesinde 2023 yılı içerisinde öğrenci değişim faaliyeti kapsamında herhangi bir faaliyet yapılmamıştır. 2023 yılı içerisinde üniversitemiz değişim programından yararlanan öğretim elemanları bilgileri



Tablo 7’de verilmiştir.

**Tablo 6. Değişim Programı Koordinatörleri**

<b>Bölüm</b>	<b>Koordinatör</b>	<b>Değişim Programı</b>
Mülkiyet Koruma ve Güvenlik	Öğr. Gör. Metin ÇIRPAN	Farabi
	Dr. Öğr. Üyesi Serenay ÇALIŞ	Erasmus
	Dr. Öğr. Üyesi Serenay ÇALIŞ	Mevlana
Elektrik ve Otomasyon	Öğr. Gör. Erdem ÇILTAŞ	Farabi
	Öğr. Gör. Melek ATALAY	Erasmus
	Dr. Öğr. Üyesi Yasemin İŞLEK	Mevlana
Elektrik ve Enerji	Öğr. Gör. Fatma ÖZKAN	Farabi
	Öğr. Gör. Fatma ÖZKAN	Erasmus
	Dr. Öğr. Üyesi Oğuzhan YILDIZ	Mevlana
Görsel, İşitsel Teknikler ve Medya Yapımcılığı	Öğr. Gör. Mesut TANIR	Farabi
	Öğr. Gör. Mustafa DEMİRCAN	Erasmus
	Öğr. Gör. Memduh YAĞMUR	Mevlana
İnşaat	Öğr. Gör. Sümeyye ÖZCAN	Farabi
	Dr. Öğr. Üyesi Şeyda ADIGÜZEL ISTIL	Erasmus
	Dr. Öğr. Üyesi Hüseyin ÇETİN	Mevlana
Motorlu Araçlar ve Ulaştırma Teknolojileri	Doç. Dr. Cihan BAYINDIRLI	Farabi
	Doç. Dr. Cihan BAYINDIRLI	Erasmus
	Doç. Dr. Cihan BAYINDIRLI	Mevlana

**Tablo 7. Giden ve Gelen Öğretim Elemanı Bilgisi**

<b>Öğretim Elemanının Adı Soyadı</b>	<b>Ders Verme/Ders Alma</b>	<b>Değişim Programı</b>
-	-	-

### **B.5.1. Uluslararasılaşma süreçlerinin yönetimi**

#### 1. Uluslararasılaşma süreçlerinin yönetimi ve organizasyonel yapısı

Birimimizde yürütülecek faaliyetler üniversitemiz Uluslararası İlişkiler Ofisi tarafından belirlenen süreçlere göre ilerlemektedir. Süreç ve yönetimi ile ilgili detaylı bilgi <https://www.ohu.edu.tr/uluslararasiiliskiler> adresinde bulunmaktadır.

2. Uluslararasılaşma süreçlerinin yönetimine ilişkin uygulama kanıtları bulunmamaktadır.
3. Yönetim ve organizasyonel yapıya ilişkin izleme ve iyileştirme kanıtları bulunmamaktadır.
4. Standart uygulamalar ve mevzuatın yanı sıra kurumun ihtiyaçları doğrultusunda geliştirdiği özgün yaklaşım ve uygulamalarına ilişkin kanıtlar bulunmamaktadır.

### ***B.5.2. Uluslararasılaşma kaynakları***

1. Kurumun uluslararasılaşma faaliyetlerini sürdürebilmesine yönelik kaynakların planlama kanıtları bulunmamaktadır.
2. Uluslararası çalışmalar için ayrılan kaynaklarının yönetimine ilişkin belgeler (Erasmus vb. bütçelerin kullanım oranı, AB proje bütçelerinin yönetimi ve ikili protokoller kapsamında gerçekleşen kaynakların yönetimine ilişkin belgeler gibi) bulunmamaktadır.
3. Uluslararasılaşma kaynakların dağılımının izlenmesi ve iyileştirilmesine ilişkin kanıtlar bulunmamaktadır.
4. Standart uygulamalar ve mevzuatın yanı sıra kurumun ihtiyaçları doğrultusunda geliştirdiği özgün yaklaşım ve uygulamalarına ilişkin kanıtlar bulunmamaktadır.

### ***B.5.3. Uluslararasılaşma performansı***

1. Stratejik plan ve uluslararasılaşma politikasına ilişkin performans göstergeleri bulunmamaktadır.
2. Uluslararasılaşma faaliyetleri (Uluslararası kapsamda düzenlediği toplantılar, katılım sağladığı programlar, protokoller kapsamında faaliyetler vb.) bulunmamaktadır.
3. Uluslararasılaşma hedeflerine ulaşıp ulaşılmadığını izlemek üzere oluşturulan mekanizmalar bulunmamaktadır.
4. Uluslararasılaşma süreçlerine ilişkin yıllık öz değerlendirme raporları ve iyileştirme çalışmaları bulunmamaktadır.
5. Standart uygulamalar ve mevzuatın yanı sıra kurumun ihtiyaçları doğrultusunda geliştirdiği özgün yaklaşım ve uygulamalarına ilişkin kanıtlar bulunmamaktadır.

## **C. EĞİTİM VE ÖĞRETİM**

### **C.1. Programların Tasarımı, Değerlendirilmesi ve Güncellenmesi**

#### ***C.1.1. Program tasarımı ve onayı***

Yüksekokulumuzda açılacak programların belirlenmesinde üniversitemiz misyon, vizyon, eğitim öğretim politikası, amaç ve hedefleri ile fiziksel ve teknolojik olanaklar ve güncel sorunlar dikkate alınmaktadır. Kurumumuzda yürütülen bütün eğitim-öğretim programlarının tasarımı ve onayı, 2547 sayılı Yüksek Öğretim Kanunu çerçevesinde ilgili kurullar ve senato tarafından üniversitenin eğitim-öğretim politikaları ve stratejik amaçları doğrultusunda yapılmaktadır. Programların amaçları, çıktıları ve öğrenme çıktıları oluşturularak, Türkiye Yükseköğretim Yeterlilikler Çerçevesiyle (TYYÇ) uyumları sağlanmaktadır. Programların onaylanma süreci; paydaşlar ile yapılan görüşmeler, güncel gelişmeler ve YÖK kanunları çerçevesinde yeterli eğitim-öğretim alt yapısının tamamlanmasından sonra senato kararı ile talebin YÖK'e bildirilmesiyle gerçekleştirilmektedir. Yüksekokulumuzda Bologna Süreci çerçevesinde ve TYYÇ'ye uygun olarak tüm programlar için şu başlıklarda tanımlamalar yapılmıştır: Program Profili, Yeterlilikler, Üst Derece Programlarına Geçiş, Program Yeterlilikleri (Çıktıları), Öğretim Elemanları, Alan Yeterlilikleri, Dersler, AKTS Kredileri,

Ders-Program Yeterlilik İlişkileri, Alan ve Program Yeterlilik İlişkileri, Mezuniyet Koşulları, İstihdam Olanakları, Ölçme ve Değerlendirme, Kabul ve Kayıt Koşulları, Önceki Öğrenmenin Tanınması. Üniversitenin tüm programlarında, eğitim amaçları ve öğrenme çıktılarına ilişkin taahhütler ve daha ayrıntılı bilgiye <https://www.ohu.edu.tr/teknikbilimlermyo> bağlantısından ulaşılabilmektedir.

Buna göre, her bir programın tasarım süreci ihtiyaç analizi ile başlamaktadır. Bu kapsamda özelden genele öğrencinin, sektörün, toplumun ihtiyaçlarının belirlenip tahlil edilmesi hedeflenmektedir. Programlarımızın geliştirilmesi sürecinde gerçekleştirilen ihtiyaç analizi çalışmasında iç paydaş ve dış paydaş görüşleri önemli yer tutmaktadır. Öğrenciler ve dış paydaşlarımızla gerçekleştirilen formal ve enformel toplantılardan elde edilen görüş ve öneriler, elektronik ortamda aktarılan görüş ve öneriler, akademisyenlerden gelen ve alandaki gelişmeleri, sektörün ihtiyaçlarını ve toplumun beklentilerini içeren raporlar, yasal düzenleme ve görüşler, ulusal ve uluslararası akran üniversite programlarındaki içerik yenilemeleri, akreditasyon kuruluşlarının alana yönelik yönlendirmeleri, mezun öğrencilerden elde edilen dönütler, bilimsel toplantılarda öne çıkan alanlar ve TÜBİTAK gibi paydaşların saptadığı öncelikli alanlara yönelik konu başlıkları program düzenlemelerine ilişkin ihtiyaç belirleme amaçlı kullanılan temel veri kaynaklarıdır.

Birimimizde 2023 yılı içerisinde yeni bir bölüm/program açılmamıştır.

Kanıt:chrome-

extension://efaidnbmnnnibpcajpcglclefindmkaj/https://static.ohu.edu.tr/uniweb/media/portallar/oidb//duyurular/947/btf1h5t0.pdf

1. Program tasarımı ve onayı için kullanılan tanımlı süreçler (Eğitim politikasıyla uyumu, el kitabı, kılavuz, usul ve esas vb.) bulunmamaktadır.
2. Program tasarımı ve onayı süreçlerinin yönetsel ve organizasyonel yapısı (Komisyonlar, süreç sorumluları, süreç akışı vb.) bulunmamaktadır.
3. Program amaç ve çıktılarının TYÇ ile uyumunu gösteren kanıtlar (ders program örnekleri, güncel ders izlenç örnekleri vb.) bulunmamaktadır.
4. Uzaktan-karma program tasarımında bölüm/alan bazlı uygulama çeşitliliğine ilişkin kanıtlar (bölümlerin farklı uzaktan eğitim taleplerinin dikkate alındığına ilişkin kanıtlar vb.) bulunmamaktadır.
5. Program tasarım süreçlerine paydaş katılımını gösteren kanıtlar bulunmamaktadır.
6. Programların tasarım ve onay sürecinin izlendiği ve buna göre yapılan iyileştirilmelere ilişkin kanıtlar bulunmamaktadır.
7. Standart uygulamalar ve mevzuatın yanı sıra kurumun ihtiyaçları doğrultusunda geliştirdiği özgün yaklaşım ve uygulamalarına ilişkin kanıtlar bulunmamaktadır.

### ***C.1.2. Programın ders dağılım dengesi***

Niğde Teknik Bilimler Meslek Yüksekokulu Bölümlerindeki programlarda programın amacına uygun olarak eğitim süresinin ilk dönemlerinde temel bilim derslerine ağırlık verilerek ileriki dönemlerde alınacak derslere alt yapı hazırlanmaktadır. Oluşturulan bu alt yapı

sonrasında mesleki dersler, teorik ve uygulamalı olarak verilmektedir. Öğrencilerin proje, tasarım ve laboratuvar başarıları, eğitim ve program çıktılarının başarısını gösterir.

Yüksekokulumuzdaki ders dağılım dengeleri Bologna süreçlerinde üniversitemiz genelinde alınan kararlar çerçevesinde oluşturulmuştur. Yüksekokulumuzda yürütülen derslerin dağılımları öncelik öğretim elemanlarının uzmanlık alanlarında olmak üzere ders yükleri de gözetilerek Bölüm ve Yüksekokul Yönetim Kurul kararları ile yapılmaktadır. Eğitim-öğretim planlarımızda bulunan herhangi bir dersi yürütebilecek uzmanlığa sahip öğretim elemanının bulunmaması durumunda başka birimlerden görevlendirme yoluna gidilmektedir.

Programlarda yer alan dersler; zorunlu ve seçmeli olmak üzere iki gruba ayrılmaktadır. Üniversitemizde seçmeli ders havuzlarının kültürel derinlik kazanımına yönelik ve farklı disiplinleri tanıma fırsatı verecek şekilde geliştirilmesi için öğretim elemanı sayılarının artırılması gerekmektedir. Seçmeli ve zorunlu derslerin belirlenmesi ve dağılımında bölüm akademik kurullarının aldığı kararlar uygulanmaktadır.

Kanıt: Bölüm Kurul Kararları

Kanıt: Eğitim Komisyonu Kararı

### ***C.1.3. Ders kazanımlarının program çıktılarıyla uyumu***

Yüksekokulumuzdaki tüm programlarda müfredat ve ders bilgi paketleri Akademik Birimler tarafından hazırlanmaktadır. Bölüm başkanları, o programda sunulan derslerin tamamına ait kazanımların program çıktıları ile eşleştirilmesi de dâhil olmak üzere dersle ilgili bilgi ve içeriklerin Bologna Sistemine yüklenmesini temin etmekte, böylelikle ders izlencelerinde dersin tanımı, içeriği, haftalık programı gibi dersi tanımlayıcı bilgilerin yanında dersin öğrenme çıktıları ve hangi öğrenme çıktısının hangi program çıktısını sağladığı bilgisi de paydaşlar ile internet ortamında paylaşılmaktadır. Bu işlemlerin sorunsuz işleyişi, izlenmesi, gerekli iyileştirmelerin yapılması ve devamlılığının sağlanmasında bölüm koordinatörleri çalışmaktadır. Yüksekokulumuz Bologna Sisteminde her bir derse ait sayfalarda görüleceği üzere, ders öğrenme çıktıları dersin ait olduğu programın çıktıları sağlayacak şekilde belirlenmekte, dersin hangi program çıktıları için katkı sağladığı belirtilmektedir. Bologna Sisteminde mevcut bu yapıyla, her bir program çıktısının kazanımına katkıda bulunan dersler belirtilebilmekte ve her bir dersin değerlendirme bileşenleri aracılığıyla sadece dersin öğrenme çıktıları değil, aynı zamanda dersin desteklediği programın çıktıları da ölçülebilmektedir. Dolayısıyla yüksekokulumuzda derslerin öğrenme kazanımları (karma ve uzaktan eğitim de dâhil) tanımlanmış program çıktıları ile ders kazanımları eşleştirilmiş, ders kazanımları ve program çıktıları eşleşme tabloları Yüksekokulumuz Bologna sisteminde tüm paydaşlarımıza ilan edilmiştir.

Birimimizde 2023 yılı içerisinde programlara ait yeterlilikler (program çıktıları, eğitim amaçları) güncellenmiştir.

Kanıt: Bölüm kurul kararları

1. Kurumda, ders kazanımlarını değerlendirilmesi ve müfredat öğrenim hedeflerine ulaşılması ve bunların program çıktıları ile uyumunun nasıl ölçtüğüne dair etkili süreçleri nasıl gerçekleşeceğini gösteren yönerge ve planlama kanıtları bulunmamaktadır.
2. Program çıktıları ve ders kazanımlarının ilişkilendirilmesi

Kanıt:

3. Program dışından alınan derslerin (örgün veya uzaktan) program çıktılarıyla uyumunu gösteren kanıtlar bulunmamaktadır.
4. Ders kazanımların program çıktılarıyla uyumunun izlenmesine ve iyileştirilmesine ilişkin kanıtlar bulunmamaktadır.
5. Standart uygulamalar ve mevzuatın yanı sıra; kurumun ihtiyaçları doğrultusunda geliştirdiği özgün yaklaşım ve uygulamalarına ilişkin kanıtlar bulunmamaktadır.

#### **C.1.4. Öğrenci iş yüküne dayalı ders tasarımı**

1. AKTS ders bilgi paketleri (Uzaktan ve karma eğitim programları dahil)

Yüksekokulumuzun her bir akademik programında yer alan derslerin öğrenci iş yüküne dayalı kredi değerleri (AKTS) belirlenmiş olup ders bilgi paketleri vasıtasıyla paydaşlarla paylaşılmaktadır. AKTS'lerin belirlenmesinde öğrencilerin ders kapsamında gerçekleştirdikleri tüm faaliyetler (teorik ve uygulamalı ders saatleri, ödev, proje, ara sınav, final hazırlık gibi) dikkate alınmaktadır. Genel ağırlıklı not ortalamasının (GANO) hesaplanmasında, AKTS değerleri temel alınmakta ve öğrencilerin not dökümlerinde AKTS değerlerine yer verilmektedir.

Uygulama odaklı birimlere sahip olunması nedeniyle öğrencilerin sektör tecrübesi kazanması için eğitimlerinin belirli bir bölümünün, staj ve uygulama dersleri kapsamında iş yerlerinde uygulamalı olarak gerçekleşmesine önem verilmektedir. Bu bakımdan, yüksekokulumuzda müfredatlar hazırlanırken staj ve uygulama dersleri de göz önünde bulundurulmaktadır. Öğrencilerin iş yeri ortamlarında gerçekleştirmesi gereken uygulama dersleri ve stajlara AKTS değeri verilmekte ve bu değerler ilgili programın toplam iş yüküne dâhil edilmektedir. Öğrencilerin mezuniyet şartlarının oluşmasında stajlar da dikkate alınmaktadır. Birimimizde 2022-2023 Bahar eğitim-öğretim yılı sonunda öğrencilerimiz stajlarını iş yeri ortamlarında gerçekleştirmişlerdir.

2. Öğrenci iş yükü kredisinin mesleki uygulamalar, değişim programları, staj ve projeler için tanımlandığını gösteren kanıtlar
  - 2.1. Niğde Ömer Halisdemir Üniversitesi Önlisans Ve Lisans Eğitim-Öğretim Ve Sınav Yönetmeliği hükümleri doğrultusunda alınacak uygulama dersleri ve Üniversitemiz Ön Lisans Staj Yönergesi'ne göre staj çalışmaları yapılmaktadır. (<https://static.ohu.edu.tr/uniweb/media/portallar/oidb//sayfalar/2957/2mtbe5uh.pdf> )
3. İş yükü temelli kredilerin transferi ve tanınmasına ilişkin tanımlı süreçleri içeren belgeler
  - 3.1. Yok
4. Programlarda öğrenci İş yükünün belirlenmesinde öğrenci katılımının sağlandığına ilişkin belgeler ve mekanizmalar
  - 4.1. Yok
5. Diploma Eki
  - 5.1. Niğde Ömer Halisdemir Üniversitesi Diploma, Diploma Eki İle Diğer Belgelerin Düzenlenmesine Ve Mezuniyette Dereceye Giren Öğrencilerin Tespitine Dair Yönerge' si çerçevesinde işlem yürütülmektedir. (<https://static.ohu.edu.tr/uniweb/media/portallar/oidb//sayfalar/2957/1z4dqxxl.pdf> )
6. Derslerin AKTS kredileri ve AKTS hesaplama tablolarının takibini gösteren kanıtlar

- 6.1. Niğde Ömer Halisdemir Üniversitesi Başarı Ölçme Ve Değerlendirme Esasları Yönergesi ne göre yapılmaktadır.  
(<https://static.ohu.edu.tr/uniweb/media/portallar/oidb//sayfalar/2957/yo0tspj3.pdf> )
7. AKTS hesaplama tabloları ve ek belgeler (örn; öğretim üyeleri ve öğrencilerle yapılan anketler)
  - 7.1. Yok
8. İş yükü temelli kredilerin geribildirimler doğrultusunda güncellendiğine ilişkin kanıtlar
  - 8.1. Dış ve iç paydaş görüşleri ile birlikte ders planı güncellemesi yapılmıştır. (Kanıtlar: KALBİS'e yüklenmiştir.)
9. Standart uygulamalar ve mevzuatın yanı sıra kurumun ihtiyaçları doğrultusunda geliştirdiği özgün yaklaşım ve uygulamalarına ilişkin kanıtlar
  - 9.1. Yok.

### **C.1.5. Programların izlenmesi ve güncellenmesi**

Yüksekokulumuzda programların gözden geçirilmesi ve güncellenmesi, ilgili bölümün kurulları tarafından her eğitim-öğretim yılının bahar döneminde bir sonraki akademik yıla ait çalışma takvimine göre gerçekleştirilmektedir. Bu güncellemeler, iç ve dış paydaş anketlerinden gelen dönütler doğrultusunda birimler tarafından düzenlenmekte ve Birim Kurulu kararından sonra Müdürlük aracılığıyla Senatonun onayına sunulmaktadır. Birimimizde program çıktılarına ulaşıp ulaşılmadığını ölçmek amacıyla öğrenci memnuniyet anketleri, sınav değerlendirmeleri, Öğrenci Bilgi Sistemi (OGRİS) aracılığıyla toplanan öğrenci görüşleri, staj sorumlularından alınan geri bildirimler, uygulama derslerine yönelik değerlendirme çıktıları, dönem sonlarında yapılan akademik kurul değerlendirmeleri gibi mekanizmalar kullanılmaktadır. İç paydaş olan öğrencilerin düzenli aralıklarla verilen anketler, internet sayfasındaki dilek ve şikâyet formları, CIMER başvuruları ve sosyal medya gibi vasıtalarla, akademik personelin ise memnuniyet anketleri, dönem sonu değerlendirme toplantıları aracılığıyla veri toplanması yoluyla sürece katılımı sağlanarak programın gözden geçirilmesi ve değerlendirilmesi gerçekleştirilmektedir. Program çıktılarına kısmen ulaşılabildiğinin veya ulaşılamadığının tespit edilmesi durumunda, programlarda iyileştirme çalışmaları başlatılmaktadır.

Niğde Teknik Bilimler Meslek Yüksekokulu bünyesinde 2022-2023 Bahar ve 2023-2024 Güz döneminde programlarda herhangi bir güncelleme yapılmamıştır.

1. Programların izlenmesi ve güncellenmesine ilişkin periyot (yıllık ve program süresinin sonunda) ilke, kural, gösterge, plan ve uygulamalar
2. Kurumun misyon, vizyon ve hedefleri doğrultusunda programlarını güncellemek üzere kurduğu mekanizma örnekleri
  - 2.1. Üniversitemiz Stratejik Plan dahilinde işlemler yürütülmektedir.  
(<https://static.ohu.edu.tr/uniweb/media/dosya/spikiliplan.pdf>)
3. Programların yıllık öz değerlendirme raporları (Program çıktıları açısından değerlendirme)
  - 3.1. Her yıl düzenli olarak yapılan Öz değerlendirme raporları hazırlanmaktadır.  
(<https://www.ohu.edu.tr/teknikbilimlermyo/sayfa/oz-degerlendirme-raporlari>)
4. Program çıktılarına ulaşıp ulaşılmadığını izleyen sistemler (Bilgi Yönetim Sistemi)
  - 4.1. Yüksekokulumuzda bilgi yönetim sistemi bulunmamaktadır.
5. Programların yıllık ve program süresi temelli izlemelerden hareketle yapılan iyileştirmeler

- 5.1. Yok
6. Yapılan iyileştirmeler ve değişiklikler konusunda paydaşların bilgilendirildiği uygulamalar
  - 6.1. Ders plan değişikli nedeniyle dış paydaş görüşleri alınmıştır. (Kanıtlar KALBİS e yüklenmiştir.)
7. Programın amaçlarına ulaşp ulaşmadığına ilişkin geri bildirimler
  - 7.1. Mezun öğrencilerin anketleri (Kanıtlar KALBİS2e yüklenmiştir.)
8. Doğal afet vb gibi olağan dışı durumlar karşısında programların yürütülmesi için gerekli sürdürülebilir öğretim modelinin oluşturulduğuna dair kanıtlar
  - 8.1. Üniversitemiz Rektörlüğü tarafından alınan kararlar uygulanmaktadır.
9. Standart uygulamalar ve mevzuatın yanı sıra kurumun ihtiyaçları doğrultusunda geliştirdiği özgün yaklaşım ve uygulamalarına ilişkin kanıtlar
  - 9.1. Yok

### **C.1.6. Eğitim ve öğretim süreçlerinin yönetimi**

2022-2023 Bahar ve 2023-2024 Güz dönemlerinde birimizde ortak zorunlu dersler dışında tüm dersler yüz yüze yapılmıştır. Programların/derslerin içeriğine ve ihtiyacına uygun öğrenme çıktılarının ve gerekli öğretim süreçlerinin yapılandırılmasında farklı ilke ve kurallar dikkate alınmıştır.

1. Eğitim ve öğretim süreçlerinin yönetimine ilişkin organizasyonel yapılanma ve iş akış şemaları
  - 1.1. <https://www.ohu.edu.tr/teknikbilimlermyo/sayfa/is-akis-surecleri> web sitesinde iş akış modülleri oluşturulmuştur.
2. Eğitim ve öğretim ile ölçme ve değerlendirme süreçlerinin yönetimine ilişkin ilke kurallar ve takvim
  - 2.1. Niğde Ömer Halisdemir Üniversitesi Başarı Ölçme Ve Değerlendirme Esasları Yönergesi ne göre işlemler yapılmaktadır.. (<https://static.ohu.edu.tr/uniweb/media/portallar/oidb//sayfalar/2957/yo0tspj3.pdf> )
3. Bilgi Yönetim Sistemi
  - 3.1. Yok
4. Eğitim ve öğretim süreçlerinin yönetimine ilişkin izleme ve iyileştirme kanıtları
  - 4.1. Ders planı değişikliği yapılmış olup kanıtlar KALBİS sistemine yüklenmiştir.
5. İzleme çalışmalarına dair değerlendirme raporları, geri bildirimlerin analiz edildiği raporlar ya da analiz içeren dokümanlar ve bu dokümanlara dayanarak yapılan iyileştirmelere ilişkin yapılan düzenlemeler
  - 5.1. Dış Paydaş görüşleri alınarak yapılan ders planı güncellemeleri (KALBİS sitemine yüklenmiştir.)
6. Standart uygulamalar ve mevzuatın yanı sıra kurumun ihtiyaçları doğrultusunda geliştirdiği özgün yaklaşım ve uygulamalarına ilişkin kanıtlar
  - 6.1. Yok

### **C.2. Programların Yürütülmesi (Öğrenci Merkezli Öğrenme, Öğretme ve Değerlendirme)**

#### **C.2.1. Öğretim yöntem ve teknikleri**

Birimimizde “Aktif Öğrenme” ilkesi ile öğrenci merkezli bir sistem benimsenmiş olup klasik

eğitimle beraber derslerin içeriğine uygun olarak interaktif eğitim modeli de kullanmaktadır. Öğretme-öğrenme yöntem ve stratejileri, öğrencilerin kendi kendine çalışma, gözlem yapma, proje etkinlikleri, sunma, eleştirel düşünme, takım çalışması, bilişimden etkin yararlanma gibi becerilerini arttıracak şekilde seçilmiştir. Eğitim ve öğretim süreci öğrencilerin öğrenim sürecinde aktif rol almalarını teşvik edecek şekilde yürütülmektedir. Birimimizde uygulamada olan öğrenci merkezli ölçme ve değerlendirme sisteminin bir yansıması olarak her bir ders çıktısının uygulanan öğretim yöntem ya da tekniği ile öğrenciye kazandırılması hedeflenmiştir. Yine bu sistemde sınav sorularından her biri, ders kazanımları ile ilişkilendirilmiş olup ders çıktılarının öğrencilere kazandırılması öğretim yöntem ve teknikleri üzerinden izlenmekte olup, böylece hangilerinin başarılı ya da başarısız olduğu görülebilmektedir. Bu değerlendirmelerde önemli bir etken olarak tasarlanan ödev, sunum, performans görevi gibi öğrencilerin derse aktif katılmasını sağlayan araçlar etkin bir şekilde kullanılmıştır. Böylece öğrencilerin anlayarak ve kavrayarak öğrenebileceği bir ortam temin edilmiştir.

1. Ders bilgi paketlerinde öğrenci merkezli öğretim yöntemlerinin varlığı
  - 1.1. Ders planı ve ders içeriklerinde belirtilmiştir.  
<https://www.ohu.edu.tr/teknikbilimlermyo/mekatronik/kisa-ders-icerik>
2. Uzaktan eğitime özgü öğretim materyali geliştirme ve öğretim yöntemlerine ilişkin ilkeler, mekanizmalar
  - 2.1. Üniversitemiz Uzaktan Eğitim Uygulama ve Araştırma Merkezi tarafından alınan kararlara göre yürütülmektedir. <https://ohu.edu.tr/uzem>
3. Aktif ve etkileşimli öğretim yöntemlerine ilişkin tanımlı süreçler ve uygulamalar
  - 3.1. Yok
4. Eğiticilerin eğitimi program içeriğinde öğrenci merkezli öğrenme-öğretme yaklaşımına ilişkin uygulamalar
  - 4.1. Yok
5. Süreçlerin izlenmesine ve buna bağlı iyileştirme çalışmalarına yönelik kanıtlar
  - 5.1. Yok
6. Standart uygulamalar ve mevzuatın yanı sıra kurumun ihtiyaçları doğrultusunda geliştirdiği özgün yaklaşım ve uygulamalarına ilişkin kanıtlar
  - 6.1. Yok

### **C.2.2. Ölçme ve değerlendirme**

Birimimizde ölçme ve değerlendirme süreci öğrenci merkezli yürütülmektedir. Bu süreç öğrencilerin öz gelişimlerini destekleyecek ve ders kazanımlarını elde edecek şekilde planlanmıştır. bir formatta oluşturulmuştur. Birimimizde uygulamada olan ölçme ve değerlendirme sistemi öğrencilerde ders kazanımlarının gerçekleşip gerçekleşmediğini kontrol etmektedir. Buna göre bazı ders kazanımları yazılı sınav ile ölçülürken diğer bazıları sözlü sınav, ödev ya da proje/tasarım ile ölçülmektedir. Ölçme ve değerlendirmede Üniversitemiz “Ön Lisans ve Lisans Eğitim Öğretim ve Sınav Yönetmeliği” uygulanmaktadır.

1. Öğrenci merkezli ölçme ve değerlendirme yaklaşımlarını içeren planlama dokümanları, organizasyon yapıları ve görev tanımları
  - 1.1. Yok
2. Programlardaki ölçme ve değerlendirme çeşitliliğine ilişkin uygulama örnekleri
  - 2.1. Yok



3. Örgün/uzaktan/karma derslerde kullanılan sınav örnekleri (programda yer verilen farklı ölçme araçlarına ilişkin)
  - 3.1. Sınav Örneklerine ilişkin kanıtlar KALBİS sistemine yüklenmiştir.
4. Ölçme ve değerlendirme uygulamalarının ders kazanımları ve program yeterlilikleriyle ilişkilendirildiğini, öğrenci iş yükünü temel aldığı gösteren ders bilgi paketi örnekleri
  - 4.1. Ders paketleri Yüksekokulumuz ana sayfası bölümler başlığı altında dersler sekmesinde gösterilmiştir.  
<https://www.ohu.edu.tr/teknikbilimlermyo/yapidenetimi/dersplani>
5. Dezavantajlı gruplar ve çevrimiçi sınavlar gibi özel ölçme türlerine ilişkin mekanizmalar
  - 5.1. Üniversitemiz Engelsiz Üniversite Birimine tabii işlem yapılmaktadır.  
<https://ohu.edu.tr/engelsizuniversite>
6. Sınav güvenliği mekanizmaları
  - 6.1. Yüksekokulumuzda her bir öğrencinin sınava gireceği yer otomasyon sistemi ile yapılmaktadır. <https://dosya.ohu.edu.tr/ntbmyo//index.php>
7. İzleme ve paydaş katılımına dayalı iyileştirme kanıtları
  - 7.1. Ders Planı güncellemesi yapılmış olup, bu süreçte iç ve dış paydaş görüşleri alınarak işlemler yürütülmüştür. Kanıt: KALBİS'e yüklenmiştir.
8. Standart uygulamalar ve mevzuatın yanı sıra kurumun ihtiyaçları doğrultusunda geliştirdiği özgün yaklaşım ve uygulamalarına ilişkin kanıtlar
  - 8.1. Yok

### **C.2.3. Öğrenci kabulü, önceki öğrenmenin tanınması ve kredilendirilmesi**

Niğde Teknik Bilimler Meslek Yüksekokulunda öğrencilerin başka kurum/programda almış oldukları dersler ile kazanılmış kredilerin tanınması işlemleri, ilgili bölüm/program intibak komisyonları tarafından Niğde Ömer Halisdemir Üniversitesi Ön Lisans ve Lisans Muafiyet ve İntibak İşlemleri Yönergesine göre yapılmaktadır. Birimimizde öğrenci kabulü, Yükseköğretim Kurumları sınavına (YKS), Yatay Geçiş, Öğrenci Değişim Programlarına (Farabi), Üniversitemiz Ön Lisans ve Lisans Özel Öğrenci Yönergesine göre yapılmaktadır.

Üniversite içinden veya diğer üniversitelerden Üniversite birimlerine yatay geçişler; 24/4/2010 tarihli ve 27561 sayılı Resmî Gazete'de yayımlanan Yükseköğretim Kurumlarında Ön Lisans ve Lisans Düzeyindeki Programlar Arasında Geçiş, Çift Ana Dal, Yan Dal ile Kurumlar Arası Kredi Transferi Yapılması Esaslarına İlişkin Yönetmelik hükümlerine ve Senatonun belirlediği esaslara göre yapılmaktadır. 2023 yılı içerisinde birimize kayıt yaptıran öğrencilerin bilgileri Tablo 8'de sunulmuştur.

1. Öğrenci kabulü, önceki öğrenmenin tanınması ve kredilendirilmesine ilişkin ilke ve kurallar
  - 1.1. Yok
2. Önceki öğrenmelerin tanınmasında öğrenci iş yükü temelli kredilerin kullanıldığına dair belgeler
  - 2.1. Yok
3. Uygulamaların tanımlı süreçlerle uyumuna ve sürekliliğine ilişkin kanıtlar,

- 3.1. Yok
4. Paydaşların bilgilendirildiği mekanizmalar
- 4.1. Yok
5. Standart uygulamalar ve mevzuatın yanı sıra kurumun ihtiyaçları doğrultusunda geliştirdiği özgün yaklaşım ve uygulamalarına ilişkin kanıtlar
- 5.1. Yok

**Tablo 8. Ön Lisans/Lisans Öğrencilerinin YKS Derecelerine İlişkin Bilgi**

Bölüm/Program Adı	Akademik Yıl	Kontenjan	Kayıt Yaptıran Öğrenci Sayısı	YKS Puanı		YKS Başarı Sırası	
				En yüksek	En düşük	En yüksek	En düşük
Doğalgaz ve Tesisatı Teknolojisi (N.Ö.)	2023-2024 Güz	30	33	281,9684	255,50143		1.992.330
	2022-2023 Bahar	30	28	281,9684	255,50143		1.992.330
İnşaat Teknolojisi (N.Ö.)	2023-2024 Güz	50	52	230,89570	365,63929		1961085
	2022-2023 Bahar	50	52	228,51288	351,40984		1955287
İnşaat Teknolojisi (İ.Ö.)	2023-2024 Güz	50	52	223,99082	326,40269		2094987
	2022-2023 Bahar	50	52	206,23509	274,12671		2500168
İş Sağlığı ve Güvenliği (N.Ö.)	2023-2024 Güz	60	61	369,63602	262,4909		1.407.357
	2022-2023 Bahar	60	63	339,48811	258,7721	459425	1.359.740
İş Sağlığı ve Güvenliği (İÖ.)	2023-2024 Güz	40	43	318,15785	246,2329		1.679.678
	2022-2023 Bahar	40	43	296,29971	238,5148	841247	1.736.156
Mekatronik (N.Ö.)	2023-2024 Güz	45	47	357,92916	251,21212		1.593.894
	2022-2023 Bahar	45	47	353,45371	255,99508		1.593.894
Mekatronik (İÖ.)	2023-2024 Güz	40	41	354,83799	241,29409		1.767.778
	2022-2023 Bahar	40	41	345,29386	237,26992		1.767.778
Otomotiv Teknolojisi (N.Ö.)	2023-2024 Güz	30	31	338,73421	258,30139		1.473.848
	2022-2023 Bahar	30	31	338,73421	258,30139		1.473.848
Radyo ve Televizyon Programcılığı (N.Ö.)	2023-2024 Güz	60	60	283,833	221,138		2.014.020
	2022-2023 Bahar	60	60	302,377	228,267		1960953
Radyo ve Televizyon Programcılığı	2023-2024 Güz	30	13	213,443	211,138		2.234.060
	2022-2023 Bahar	30	20	254,215	215,094		2.281.376

(İÖ)							
Radyo ve Televizyon Teknolojisi (N.Ö.)	2023-2024 Güz	35	36	276,28056	228,13897		2.014.060
	2022-2023 Bahar	35	36	250,68069	219,72256		2.160.177
Yapı Denetimi (N.Ö.)	2023-2024 Güz	50	52	228,86723	295,68697		1999988
	2022-2023 Bahar	50	52	222,61981	310,73706		2095264

#### C.2.4. Yeterliliklerin sertifikalandırılması ve diploma

Öğrencilerin mezun olmaları durumunda verilecek diploma, diploma eki ile öğrencinin akademik ve kariyer gelişimini izlemek, diploma onayı ve yeterliliklerin sertifikalandırılmasına ilişkin tanımlı süreçler ve mevcut uygulamalar ile merkezi yerleştirmeye gelen öğrenci grupları dışında kalan yatay geçiş, yabancı uyruklu öğrenci sınavı (YÖS), çift anadal programı (ÇAP), yandal öğrenci kabullerinde uygulanan kriterler üniversitemiz yönetmelik ve yönergelerine uygun olarak yürütülmektedir. Bu süreçlerin planlanması ve yönetilmesinde üniversitemiz Öğrenci İşleri Daire Başkanlığı ile Birimimiz Öğrenci İşleri Şefliği koordineli şekilde hareket etmektedir. Detaylı bilgi için: <https://www.ohu.edu.tr/oidb>

- Öğrenci iş yükü kredisinin değişim programlarında herhangi bir ek çalışmaya gerek kalmaksızın tanındığını gösteren belgeler
  - 1.1. Yok
- Standart uygulamalar ve mevzuatın yanı sıra kurumun ihtiyaçları doğrultusunda geliştirdiği özgün yaklaşım ve uygulamalarına ilişkin kanıtlar
  - 2.1. Yok

### C.3. Öğrenme Kaynakları ve Akademik Destek Hizmetleri

#### C.3.1. Öğrenme ortam ve kaynakları

Niğde Teknik Bilimler Meslek Yüksekokulu bünyesinde öğrenme kaynakları arasında derslikler, toplantı salonu, bilgisayar laboratuvarı, atölye, stüdyo yer almaktadır. Birimimizde 2023 yılı içerisinde 15 sınıfta eğitim-öğretim faaliyetleri yürütülmüştür. Sınıfların 13 tanesinde projeksiyon bulunmaktadır. Sınıflar büyüklüklerine göre değişmekle beraber 10 sınıf 24, 4 sınıf 36, 1 sınıf 46 kişilik kapasiteye sahiptir. Birimimizde sınıflar öğrenciler için uygun nicelik ve niteliktedir. Öğrencilerimiz sınıflarda bulunan projeksiyon cihazlarıyla etkili sunum yapabilme becerilerini geliştirebilme imkanına sahiptir.

- Öğrenme kaynakları ve bu kaynakların yeterlilik durumu, geliştirilmesine ilişkin planlamalar ve uygulamalar
  - 1.1. Yok
- Öğrenci el kitabı (kurumun sunduğu öğrenme ortam ve kaynaklarını anlatan) Öğrencilerin

(kütüphane, labaratuvar vb) erişim analizleri

- 2.1. Yüksekokulumuzda 3 adet laboratuvar/ atölye bulunmaktadır. Ayrıca 46 kişilik bilgisayar laboratuvarı ve 50 kişilik teknik resim salonu mevcut bulunmaktadır.
3. Öğrenme kaynaklarına erişilebilirlik kanıtları (Uzaktan eğitim dahil)
  - 3.1. Üniversitemiz Merkezi Kütüphane <https://ohu.edu.tr/kutuphanedb>
4. Öğrenme yönetim sistemi uygulamalarına ilişkin örnekler
  - 4.1. Yok
5. Öğrencilere sunulan öğrenme kaynakları ile ilgili öğrenci geri bildirim araçları (Anketler vb.)
  - 5.1. Final sınav öncesinde anketler yapılmaktadır. Kanıtlar: KALBİS'e yüklenmiştir.
6. Öğrenme kaynaklarının düzenli izlendiğine ve iyileştirildiğine ilişkin kanıtlar
  - 6.1. Yok
7. Standart uygulamalar ve mevzuatın yanı sıra kurumun ihtiyaçları doğrultusunda geliştirdiği özgün yaklaşım ve uygulamalarına ilişkin kanıtlar
  - 7.1. Yok

### **C.3.2. Akademik destek hizmetleri**

Niğde Teknik Bilimler Meslek Yüksekokulu Bölümlerindeki derslerin çoğunda problem çözme, deney yapma ve proje ödevleri gibi uygulamalarla öğrenci merkezli öğrenmeye ağırlık verilmektedir. Ders materyali geliştirme ve öğretim yöntemlerine ilişkin ilkeler Üniversite Senatosu tarafından belirlenmektedir.

Öğrenci danışmanlık hizmeti, her yıl kayıt zamanında öğrencilere her bir öğrencinin giriş yılına göre Bölüm Başkanlıklarınca belirlenen öğretim elemanları tarafından verilmektedir. Danışmanlar aşağıda bazıları belirtilen sorumlulukları yerine getirmekle görevlidirler.

- Ön Lisans öğretimi boyunca öğrencinin başarı durumu ile gelişimini izler ve bunlara katkıda bulunacak doğrultuda öğrenciye rehberlik eder; gerektiğinde yönetimin bu bağlamdaki değerlendirme taleplerine cevap verir.
- Öğrencinin yaşam boyu öğrenme ve araştırma alışkanlığını kazanması için çalışır.
- Daha iyi çalışmasına ve yetişmesine yönelik olarak öğrencinin karşılaştığı problemlerin çözümünü sağlar ve ilgili mercilere iletilmesinde yardımcı olur.
- Başarısızlığa neden olan faktörleri araştırarak bunlar hakkında öğrenciyi uyarır.
- Danışmanı olduğu öğrenciler ile ilgili problemlerin çözümünde bölüm, öğrenci işleri birimi, staj ve eğitim komisyonu gibi birimlerle iletişimde yardımcı olur.
- Üniversite ve Yüksekokul olanakları hakkında öğrenciyi bilgilendirir.
- Mevzuatın öğrenciye duyurulmasına ve açıklanmasına yardımcı olur.
- Öğrencileri değişim programları, yurtdışı eğitim olanakları konusunda bilgilendirir ve yönlendirir.
- Mezuniyet sonrası için hazırlık niteliğinde bilgilendirmeler yapar.
- Öğretim programı çerçevesinde öğrencinin mezuniyeti için alması gereken zorunlu, seçmeli, derslerle ilgili olarak öğrenciye önerilerde bulunur; ilk kayıt, kayıt yenileme, ders alma ve seçme işlemlerinde öğrenciye yardımcı olur; bu işlemlerin ilgili mevzuata uygunluğunu değerlendirir ve onay verir.

- Bölümler tarafından ders planlarında yapılan değişiklikler nedeniyle uygulanan intibaklarda öğrencileri yönlendirir.
- Her eğitim-öğretim döneminde en az bir kez, danışmanlık yaptığı öğrencilerle toplu ve/veya bireysel olarak görüşür ve değerlendirmelerini içeren raporu, varsa çok özel sorunları olan öğrenciler hakkındaki görüşlerini, alınabilecek önlemleri belirterek ilgili bölüm başkanlığına gönderir.
- Gerekli hallerde öğrencilerin sosyo-psikolojik rehberlik hizmeti almak üzere üniversite bünyesindeki rehberlik servisine yönlendirilmesi için bölüm başkanlığını bilgilendirir.
- Müdürlük tarafından iletilen formların doldurulmasını sağlar.
- Çözemedikleri öğrenci sorunları hakkında Bölüm Başkanlığını bilgilendirir.

1. Akademik destek hizmetleri için kullanılan tanımlı süreçler
  - 1.1. Akademik Teşvik Sistemi, AKAPEDİA ve Üniversitemiz Ödül Yönergesi.
2. Varsa uzaktan eğitimde akademik ve teknik öğrenci danışmanlığı mekanizmaları ve tanımlı süreçler
  - 2.1. Yüksekokulumuzda eğitim örgün eğitim olarak yürütülmektedir.
3. Öğrencilerin danışmanlara erişimine ilişkin mekanizmalar
  - 3.1. Kayıt döneminde danışman öğretim elemanı görevlendirmesi yapılmakta ve ayrıca ders döneminde akademik personel görüşme saatleri belirlenmektedir. Kanıt: KALBİS'e yüklenmiştir.
4. Psikolojik danışmanlık veya kariyer merkezi organizasyonel yapılanması
  - 4.1. Yok
5. Rehberlik, psikolojik danışmanlık ve kariyer hizmetlerine ilişkin planlama ve uygulamalar
  - 5.1. Yok
6. Kariyer merkezi uygulamaları
  - 6.1. Yok
7. Öğrencilerin katılımına ilişkin kanıtlar
  - 7.1. Yok
8. Öğrencilere sunulan hizmetlerle ilgili öğrenci geri bildirim araçlarının sonuçları ve izleme kanıtları
  - 8.1. Yok
9. Sürece ilişkin yapılan güncelleme ve iyileştirme kanıtları
  - 9.1. Yok
10. Standart uygulamalar ve mevzuatın yanı sıra kurumun ihtiyaçları doğrultusunda geliştirdiği özgün yaklaşım ve uygulamalarına ilişkin kanıtlar
  - 10.1. Yok

### C.3.3. Tesis ve altyapılar

*Niğde Teknik Bilimler Meslek Yüksekokulu; Niğde Merkez Aşağı Kayabaşı Mahallesinde bulunan Derbent Yerleşkesinde toplam 8.524 m<sup>2</sup> açık alana, 3.705 m<sup>2</sup> kapalı alana sahip kendisine ait bağımsız Zemin+2 katlı binasında eğitim-öğretim faaliyetlerini sürdürmektedir. Ayrıca 654 m<sup>2</sup> kapalı alana sahip Motorlu Araçlar ve Ulaştırma Teknolojileri Bölümü, İnşaat Bölümü ve Elektronik ve Otomasyon Bölümüne ait 3 adet atölyesi mevcuttur. Yüksekokulumuzda özel lisanslı yazılım kullanılmamakta ve kütüphane bulunmamaktadır. İlgili alanlara ait bilgiler Tablo 9, 10,11, 12, 13, 14, 15 ve 16'da verilmiştir.*

**Tablo 9. Açık ve Kapalı Alanlar**

Birim Adı	Kapalı Alan (m <sup>2</sup> )	Açık Alan (m <sup>2</sup> )
Niğde Teknik Bilimler Meslek Yüksekokulu	4.339	8.524

**Tablo 10. Eğitim Alanları**

Eğitim Alanı	Sayı	Kapalı Alan (m <sup>2</sup> )	Kapasite
Sınıf	15	849	51-75
Bilgisayar Lab.	1	75	51-75
Atölye	3	654	51-75
<b>Toplam</b>	<b>19</b>	<b>1578</b>	<b>1270</b>

**Tablo 11. Akademik Personel Hizmet Alanları**

Hizmet Alanı	Sayısı (Adet)	Kapalı Alanı (m <sup>2</sup> )	Kullanan Sayısı (Kişi)
Çalışma Odası	20	418,6	34

**Tablo 12. İdari Personel Hizmet Alanları**

Hizmet Alanı	Sayısı (Adet)	Kapalı Alanı (m <sup>2</sup> )	Kullanan Sayısı (Kişi)
Çalışma Odası	8	136,4	10
Servis	-	-	-
<b>TOPLAM</b>	<b>8</b>	<b>136,4</b>	<b>10</b>

**Tablo 13. Ambar, Arşiv ve Atölye Alanları**

Türü	Sayısı (Adet)	Alanı (m <sup>2</sup> )
Ambar	1	50
Arşiv	1	49
Atölye	3	654

**Tablo 14. Toplantı - Konferans Salonları**

	Sayısı (Adet)	Kapalı Alanı (m <sup>2</sup> )	Kapasitesi (Kişi)
Toplantı Salonu	1	32	30

**Tablo 15. Bilgisayarlar**

Cinsi	Sayısı (Adet)
Masaüstü Bilgisayar	106
Taşınabilir Bilgisayar	1
Tablet	15
<b>TOPLAM</b>	<b>122</b>

**Tablo 16. Diğer Bilgi ve Teknolojik Kaynaklar**

<b>Cinsi</b>	<b>Adet</b>
Projeksiyon	16
Baskı Makinesi	1
Fotokopi Makinesi	1
Faks	1
Fotoğraf Makinesi	1
Kamera	22
Televizyon	9
Yazıcı	20
Tarayıcı	5

1. Tesis ve altyapının kullanımına yönelik ilke ve kurallar
  - 1.1. Yok
2. Erişim ve kullanıma ilişkin uygulamalar
  - 2.1. Yok
3. Tesis ve altyapının kurumsal büyüme ile ilişkili olarak gelişim durumu (Örneğin, birim sayısındaki artış ile fiziksel alanlardaki artış arasındaki ilişki gibi)
  - 3.1. Yok
4. Kurumda uzaktan eğitim programları ve uygulamaları varsa; bunlara yönelik alt yapı, tesis, donanım ve yazılım durumları
  - 4.1. Üniversitemiz Uzaktan Eğitim Uygulama ve Araştırma merkezi tarafından yürütülmektedir. <https://ohu.edu.tr/uzemm>
5. Tesis ve altyapı hizmetlerinin izlenmesi, çeşitlendirilmesi ve iyileştirilmesine ilişkin kanıtlar
  - 5.1. Yok
6. Standart uygulamalar ve mevzuatın yanı sıra kurumun ihtiyaçları doğrultusunda geliştirdiği özgün yaklaşım ve uygulamalarına ilişkin kanıtlar
  - 6.1. Yok

#### **C.3.4. Dezavantajlı gruplar**

Niğde Teknik Bilimler Meslek Yüksekokulu bünyesinde Birim Engelli Öğrenci temsilcisi bulunmaktadır. Temsilci aracılığıyla özel gereksinimli öğrencilerimizin, idari, fiziksel, barınma ihtiyaçları ile sosyal ve akademik alanlarla ilgili ihtiyaçları tespit edilmekte ve bu ihtiyaçların karşılanması için yapılması gerekenler belirlenmektedir. Özel gereksinimli öğrencilerimiz için öğretim ortamında ve öğrenci laboratuvarlarında gerekli güvenlik önlemleri alınmış ve altyapı düzenlemeleri yapılmıştır. Birimimizde rampa, asansör, özel tuvalet, zemin katında derslik, zemin katında laboratuvar, merdivenlerde tırabzan, sınavlarda yardımcı, engelli park yeri ve engelli asansörü bulunmaktadır.

Birimimizde, engelsiz üniversite uygulamalarına ilişkin kullanılan usul ve esaslar

Üniversitemiz tarafından belirlenen “Engelli Öğrenciler Eğitim-Öğretim ve Sınav Yönergesi” kararına göre yürütülmektedir. 2023 yılında birimimizde 2 engelli öğrenci bulunmaktadır.

1. Dezavantajlı öğrenci gruplarına sunulacak hizmetlerle ilgili planlama ve uygulamalar (Kurullarda temsil, engelsiz üniversite uygulamaları, varsa uzaktan eğitim süreçlerindeki uygulamalar vb.)
  - 1.1. Yüksekokulumuzda Akademik Engelli Öğrenci Temsilcisi görevlendirilmiş olup yönetimle koordineli olarak görev yapmaktadır. 2 görme engelli öğrencimize sınavlarda yardımcı gözetmen görevlendirmesi yapılmaktadır. Kanıtlar: KALBİS sistemine yüklenmiştir.
2. Dezavantajlı gruplardan alınan geri bildirimlerin izleme ve iyileştirme mekanizmalarında kullanıldığına ilişkin belgeler
  - 2.1. Yok
3. Engelsiz üniversite uygulamalarına ilişkin izleme ve iyileştirme kanıtları
  - 3.1. Yok
4. Standart uygulamalar ve mevzuatın yanı sıra kurumun ihtiyaçları doğrultusunda geliştirdiği özgün yaklaşım ve uygulamalarına ilişkin kanıtlar
  - 4.1. Yok

#### **C.3.5. Sosyal, kültürel, sportif faaliyetler**

Birimimiz üniversitemiz bünyesinde yapılan sosyal, kültürel, sportif faaliyetlere katılmıştır.

1. Sosyal, kültürel ve sportif faaliyetlerin planlanması ve yürütülmesine ilişkin kanıtlar
  - 1.1. 2023 yılında Üniversitemiz spor şenlikleri kapsamında personel voleybol takımı çıkartılarak faaliyetlere katılım sağlanmıştır. Kanıt: KALBİS’e yüklenmiştir.
2. Yıl içerisinde öğrencilere yönelik yıllık sportif, kültürel, sosyal faaliyetlerin listesi (Faaliyet türü, konusu, katılımcı sayısı vb. bilgilerle)
  - 2.1. Yok
3. Faaliyetlerin erişilebilirliği ve fırsat eşitliğini gözettiğine dair kanıt örnekleri
  - 3.1. Yok
4. Faaliyetlerin çeşitliliği ve paydaş geribildirimlerinin göze alındığını gösteren kanıtlar
  - 4.1. Yok
5. Sosyal, kültürel ve sportif faaliyetlerin izlenmesine ilişkin araçlar, izleme raporları, iyileştirme ve çeşitlendirme kanıtları
  - 5.1. Yok
6. Standart uygulamalar ve mevzuatın yanı sıra kurumun ihtiyaçları doğrultusunda geliştirdiği özgün yaklaşım ve uygulamalarına ilişkin kanıtlar
  - 6.1. Yok

#### **C.4. Öğretim Kadrosu**

Niğde Teknik Bilimler Meslek Yüksekokulu bünyesinde tam zamanlı olmak üzere 14 öğretim üyesi ve 21 adet öğretim görevlisi yer almaktadır. Öğretim elemanlarımızın sayısı öğretim programlarımızı yürütmek için yeterlidir. Tablo 6’da Yüksekokulumuz öğretim elemanlarının eğitim bilgileri, tecrübeleri ve yaklaşık haftalık ders yükleri görülmektedir. Üniversitemizde atanma ve yükseltmeler “Niğde Ömer Halisdemir Üniversitesi Öğretim Üyeliğine Yükseltme ve Atanma Yönergesi”ne göre yapılmaktadır. Yüksekokulumuzda akademik



kadronun uzmanlık alanı ile yürüttükleri dersler arasında uyumun sağlanması için ders görevlendirmeleri önce Bölüm Akademik Kurulunda bütün öğretim üyelerinin katılımı ile yapılan toplantılarda karara bağlanmaktadır. Yüksekokul Yönetim Kurulunda da detaylı olarak tartışıldıktan sonra görevlendirmeler sonuçlandırılmaktadır.

Eğitim kadromuzun eğitim öğretim performansı ile ilgili olarak, öğrenciler OGRİS üzerinden her bir ders için öğretim elemanının öğrenci açısından performansı ile ilgili anketi doldurmaktadırlar. Bu anketleri Bölüm Başkanı izlemekte ve gerektiğinde öğretim elemanları ile görüşerek iyileştirmeler yapılmasını sağlamaktadırlar. Yüksekokulda kararların çoğunluğu komisyonlarda veya kurullarda tartışılarak alınır. Komisyon ve kurullar Yüksekokuldaki öğretim elemanlarından oluşur. Dolayısı ile öğretim elemanları bütün izleme ve iyileştirme süreçlerine bu komisyon ve kurulların birer üyesi oldukları için doğal olarak katılırlar. Birimin Öğretim Kadrosu Tablo 17'de gösterilmiştir.

#### **C.4.1. Atama, yükseltme ve görevlendirme kriterleri**

1. Öğretim elemanı atama, yükseltme ve görevlendirme kriterlerinin tanımlı ve kamuoyuna açık olduğunu gösterir kanıtlar
  - 1.1. Niğde Ömer Halisdemir Üniversitesi Öğretim Üyeliğine Yükseltme ve Atama Yönergesi'ne göre işlem yürütülmektedir.  
<https://www.mevzuat.gov.tr/mevzuat?MevzuatNo=24672&MevzuatTur=7&MevzuatTertip=5>
2. Akademik kadronun uzmanlık alanı ile yürüttükleri ders arasında uyumun sağlanmasına yönelik uygulamalar
  - 2.1. Öğretim elemanının uzmanlık alanına göre ders dağılımı yapılmaktadır.  
Örn: [https://www.ohu.edu.tr/akts/bilgipaketi\\_dersdetay/1/INT1009/dersbilgi](https://www.ohu.edu.tr/akts/bilgipaketi_dersdetay/1/INT1009/dersbilgi)
3. Atama, yükseltme ve görevlendirme kriterleri izleme ve iyileştirme kanıtları
  - 3.1. **Yok**
4. Standart uygulamalar ve mevzuatın yanı sıra kurumun ihtiyaçları doğrultusunda geliştirdiği özgün yaklaşım ve uygulamalarına ilişkin kanıtlar
  - 4.1. **Yok**

#### **C.4.2. Öğretim yetkinlikleri ve gelişimi**

1. Eğiticilerin eğitimi uygulamalarına ilişkin planlamalara (kapsamı, veriliş yöntemi, katılım bilgileri vb.) ait kanıtlar (Uzaktan eğitim uygulamaları dahil)
  - 1.1. Eğiticilerin eğitimi kapsamında 6 konu başlığında yüksekokulumuz akademik personeline eğitim verilmiştir.  
Kanıt: <https://www.ohu.edu.tr/teknikbilimlermyo/manset/23743>
2. Öğrenme öğretme merkezi uygulamalarına ilişkin kanıtlar
  - 2.1. **Yok**
3. Eğiticilerin eğitimi uygulamalarına (kapsamı, veriliş yöntemi, katılım bilgileri vb.) ilişkin kanıtlar (Uzaktan eğitim uygulamaları dahil)
  - 3.1. Konu başlığı ile verilen kanıt KALBİS'e yüklenmiştir.

4. Eğiticilerin eğitimi dışında öğretim elemanı öğretim yetkinliğinin geliştirilmesine yönelik uygulamalar
  - 4.1. Yok
5. Eğitim kadrosunun eğitim-öğretim performansını izleme süreçlerini gösteren belgeler ve dokümanlar
  - 5.1. Yok
6. Öğretim elemanlarının izleme ve iyileştirme süreçlerine katılımını gösteren kanıtlar
  - 6.1. Yok
7. Öğretim yetkinliği geliştirme süreçlerine ilişkin izleme ve iyileştirme kanıtları
  - 7.1. Yok
8. Standart uygulamalar ve mevzuatın yanı sıra kurumun ihtiyaçları doğrultusunda geliştirdiği özgün yaklaşım ve uygulamalarına ilişkin kanıtlar
  - 8.1. Yok

**Tablo 17. Birimin Öğretim Kadrosu**

Öğretim Elemanının Unvanı ve Adı	Mezun Olduğu Son Kurum ve Mezuniyet Yılı	Deneyim Süresi			Ders Yüğü (Haftalık Ders Saati)	
		Kamu/ Sanayi Deneyimi (yıl)	Öğretim Deneyimi (yıl)	Kurumdaki Deneyimi (yıl)	2022-2023 Bahar	2023-2024 Güz
Dr. Öğr. Üyesi Şeyda ADIGÜZEL ISTİL	Akdeniz Üniversitesi-2019	4	3	3	12	13
Dr. Öğr. Üyesi Hüseyin ÇETİN	Niğde Ömer Halisdemir Üniversitesi-2020	15	3	3	15	18
Öğr.Gör. Tansel TOKMAK	Niğde Ömer Halisdemir Üniversitesi- 2009	12	22	22	25	26
Öğr.Gör. Alaaddin GEÇKİL	Fırat Üniversitesi-2013	3	11	11	19	17

Öğr.Gör. Muhammet ALTUNTAŞ	Erciyes Üniversitesi- 2018	3	7	3	21	17
Öğr.Gör. İsmail Çağrı KILIÇ	Niğde Üniversitesi- 2009	1	20	20	14	16
Öğr.Gör. Rumeysa DURANOĞLU	Niğde Ömer Halisdemir Üniversitesi- 2019	2	11	11	Görevle ndirme	Görevlendir me
Öğr.Gör. Sümeyye ÖZCAN	Niğde Ömer Halisdemir Üniversitesi- 2023	2	9	9	15	18
Doç. Dr. Mevlüt ŞAHİN	Niğde Üniversitesi 24/05/2012	19/-	19	20	19	12
Doç. Dr. Tamer GÜZEL	Gazi Üniversitesi 19/03/2015	24/-	24	7	8	-
Dr. Öğr. Üyesi Yasemin İŞLEK	Niğde Ömer Halisdemir Üniversitesi 23/12/2016	14/-	14	15	6	14
Dr. Öğr. Üyesi Baybars SAĞLAMTİMUR	Selçuk Üniversitesi 09/11/2014	27	27	3	13	18
Öğr. Gör. Dr. Mehmet Ali EROĞLU	The University of Sheffield-10/10/2013	9/-	9	10	31	33
Öğr. Gör. Dr. Erdem ÇILTAŞ	Erciyes Üniversitesi 02/01/2024	9/-	9	10	14	13
Öğr. Gör. Gülsüm GÖKTÜRK	İstanbul Üniversitesi 20/03/2001	26/-	26	27	13	9
Öğr. Gör. Melek ATALAY	Ankara Üniversitesi 08/07/2004	12/-	12	13	13	14
Öğr. Gör. Osman ŞENTÜRK	Niğde Üniversitesi 14/10/1999	44/-	28	29	20	18
Öğr. Gör. Halil Burak DEMİR	Necmettin Erbakan Üniversitesi 22/03/2019	7/1	4	5	23	17
Doç. Dr. Simge Deniz Demirel	Ege Üniversitesi 18/09/2019	9	3	5	11	13

Doç.Dr.Ozan YILDIRIM	Anadolu Üniversitesi Sosyal Bilimler Enstitüsü Basın ve Yayın Anabilim Dalı Doktora 23/01/2019	12	12	5	12	14
Dr. Öğr. Üyesi Oğuz YEGİN	Erciyes Üniversitesi 17.07.2023	7	8	7	20	18
Öğr.Gör.Memduh YAĞMUR	İstanbul Üniversitesi 09/11/2014	30	30	13	20	21
Öğr. Gör Mustafa DEMİRCAN	Selçuk Üniversitesi 28/01/2011	17	8	17	16	19
Öğr.Gör.Olcay OĞUZ	Erciyes Üniversitesi 16/12.2019	10	7	7	23	20
Öğr.Gör.Mesut TANIR	Marmara Üniversitesi 12/09/2019	4	4	4	14	21
Dr. Öğr. Üyesi Oğuzhan YILDIZ	Niğde Ömer Halisdemi r Üniversite si- 16/05/2018	15/12	15	15	12	8
Öğr. Gör. Ata AĞIR	Cumhuriyet Üniversitesi- 12/04/2011	11/5	11	11	14	16
Öğr. Gör. Fatma ÖZKAN	Niğde Ömer Halisdemir Üniversitesi - 16/09/2019	12/-	8	9	15	16
Dr. Öğr. Üyesi Serenay ÇALIŞ	İstanbul Aydın Üniversitesi- 04/12/2020	13/-	13	13	12	17
Dr. Öğr. Üyesi Alperen ŞAHİNOĞLU	Niğde Ömer Halisdemir Üniversitesi-2016	11	8	1	18	16
Öğr. Gör. Pelin ŞAHİNOĞLU	İstanbul Yeni Yüzyıl Üniversitesi-2019	2	7	2	12	16
Öğr. Gör. Metin ÇIRPAN	Mersin Üniversitesi- 03/06/2016	23	7	7	18	15

Doç. Dr. Cihan BAYINDIRLI	Gazi Üniversitesi-2015	2,5	15	15	11	9
Doç. Dr. Harun AKKUŞ	Selçuk Üniversitesi-2017	0	13	3	11	24
Dr. Öğr. Üyesi Mehmet DEMİRALP	Gazi Üniversitesi-12.10.2000	1	34	34	12	11
Öğr. Gör. Hami GÖKTÜRK	Niğde Üniverstesi-1999	1	41	39	8	11
Öğr. Gör. Pervin ÖZKAN	100. Yıl Üniversitesi-1992	0	29	27	13	6

### C.4.3. Eğitim faaliyetlerine yönelik teşvik ve ödüllendirme

- Eğitim kadrosunun eğitim-öğretim performansını takdir etmek, tanımak ve ödüllendirmek için kurumun geneline yayılmış teşvik mekanizmaları/tanımlı süreçler
  - Niğde Ömer Halisdemir Üniversitesi Ödül Yönergesi dahilinde yapılmaktadır. Kanıt: <https://static.ohu.edu.tr/uniweb/media/portallar/personel//sayfalar/3800/getbbwcq.pdf>
- Bu alanda yürütülen faaliyetlere ilişkin uygulama örnekleri
  - Yüksekokulumuz ilgili yılında mevcut bulunmamaktadır.
- Eğitim kadrosunun eğitim faaliyetlerine yönelik teşvik ve ödüllendirmeye ilişkin kanıtlar
  - Akademik Teşvik Yönetmeliği çerçevesinde yapılan ödüller Kanıt: KALBİS sistemine eklenmiştir.
- Eğitim kadrosunun eğitim-öğretim performansını takdir-tanım ve ödüllendirmek üzere yürütülen faaliyetlere ilişkin izleme ve iyileştirme kanıtları
  - Yok
- Standart uygulamalar ve mevzuatın yanı sıra kurumun ihtiyaçları doğrultusunda geliştirdiği özgün yaklaşım ve uygulamalarına ilişkin kanıtlar
  - Yok

## D. ARAŞTIRMA VE GELİŞTİRME

Üniversitemiz 2019-2023 Stratejik Planında yer alan dört temel amaçtan biri olan Ar-Ge amacı; “Öncelikli alanlarda ihtisaslaşmış, bölgesel kalkınma odaklı uluslararası standartta bir araştırma üniversitesi olmak” şeklinde ifade edilmiştir. Bu kapsamda Bölümlerimizde stratejik öncelikli alanlarda araştırmalar yapılması özendirilmektedir

### D.1. Araştırma Süreçlerinin Yönetimi ve Araştırma Kaynakları

Niğde Teknik Bilimler Meslek Yüksekokulu bünyesinde yapılan araştırma geliştirme faaliyetlerinin yönetimi Müdürlük makamı kontrolünde gerçekleştirilmektedir.

#### D.1.1. Araştırma süreçlerinin yönetimi

- Araştırma süreçlerinin yönetimi ve organizasyon yapısı
  - Yok
- Araştırma yönetim modeli ve uygulamaları
  - Yok
- Araştırma yönetimi ve organizasyonel yapının işlerliğinin izlendiği ve iyileştirildiğine ilişkin kanıtlar
  - Yok

4. Standart uygulamalar ve mevzuatın yanı sıra kurumun ihtiyaçları doğrultusunda geliştirdiği özgün yaklaşım ve uygulamalarına ilişkin kanıtlar

4.1. Yok

#### ***D.1.2. İç ve dış kaynaklar***

Niğde Teknik Bilimler Meslek Yüksekokulu bünyesinde yapılan araştırma geliştirme faaliyetlerinin yönetimi Müdürlük makamı tarafından yapılmaktadır.

1. Araştırma-geliştirme bütçesi ve dağılımı

1.1. Yok

2. Araştırma çerçevesinde yapılan stratejik ortaklıklar (Kamu veya özel)

2.1. Yok

3. Araştırma-geliştirme kaynaklarının araştırma stratejisi doğrultusunda yönetildiğini gösteren kanıtlar

3.1. Yok

4. Araştırma kaynaklarının çeşitliliği ve yeterliliğinin izlendiğine ve iyileştirildiğine ilişkin kanıtlar

4.1. Yok

5. İç kaynaklar ve kullanımına ilişkin tanımlı süreçler (BAP Yönergesi, İç Kaynak Kullanım Yönergesi vb.)

5.1. Üniversitemiz BAP Yönergesi <https://www.ohu.edu.tr/bap/sayfa/bap-uygulama-yonergesi>

6. İç kaynakların birimler arası dağılımı

6.1. Yok

7. Dış kaynakların kullanımını desteklemek üzere oluşturulmuş yöntem ve birimler

7.1. Yok

8. Dış kaynakların dağılımını gösteren kanıtlar

8.1. Yok

9. Dış kaynaklarda yıllar itibarıyla gerçekleşen değişimler

9.1. Yok

10. Standart uygulamalar ve mevzuatın yanı sıra kurumun ihtiyaçları doğrultusunda geliştirdiği özgün yaklaşım ve uygulamalarına ilişkin kanıtlar

10.1. Yok

#### ***D.1.3. Doktora programları ve doktora sonrası imkanlar***

Birimimizde doktora programı bulunmamaktadır.

1. Doktora programları ve doktora sonrası imkanlara ilişkin kanıtlar

1.1. Yüksekokulumuzda Doktora programı bulunmamaktadır.

2. Bu programlar ve imkanlardan yararlanan öğrenci/araştırmacı sayıları ve bunların birimlere göre dağılımı

2.1. Yüksekokulumuzda Doktora programı bulunmamaktadır.

3. Doktora programları ve doktora sonrası imkanlara yönelik izleme ve iyileştirme kanıtları

3.1. Yüksekokulumuzda Doktora programı bulunmamaktadır.

4. Standart uygulamalar ve mevzuatın yanı sıra kurumun ihtiyaçları doğrultusunda geliştirdiği özgün yaklaşım ve uygulamalarına ilişkin kanıtlar

4.1. Yüksekokulumuzda Doktora programı bulunmamaktadır.

#### ***D.2 Araştırma Yetkinliği, İş birlikleri ve Destekler***

Niğde Teknik Bilimler Meslek Yüksekokulu bünyesinde araştırma laboratuvarı bulunmamaktadır. Ancak üniversitemizde diğer akademik birimlerde pek çok araştırma laboratuvarları ile uygulama ve araştırma merkezi bulunmaktadır. Ayrıca disiplinler arası ve

ortak çalışmaların yapıldığı bir Merkezi Laboratuvar da hizmet vermektedir. Birimimiz öğretim elemanları bu laboratuvarları araştırmalarında rahatlıkla kullanabilmektedir.

Niğde Teknik Bilimler Meslek Yüksekokulu, istihdam edilen öğretim elemanlarının performanslarını ve araştırma yetkinliklerini artırmaları yönünde teşvik etmektedir. Araştırma ve bilimsel etkinliklere katılan öğretim elemanları ilgili yönerge kapsamında desteklenmektedir. Birimimiz 2023 yılı bilimsel etkinlik bilgileri Tablo 18’de verilmiştir.

#### **D.2.1. Araştırma yetkinlikleri ve gelişimi**

**Tablo 18. 2023 Yılı Akademik Çalışma Sayıları**

Bölüm	Bilimsel Faaliyetler (Sempozyum, Kongre, Çalıştay, Konferans vd.)		Yayınlar (Makale, Kitap vd.)	
	Ulusal	Uluslararası	Ulusal	Uluslararası
Mülkiyet Koruma ve Güvenlik Bölümü	1	1		1
Görsel, İşitsel Teknikler ve Medya Yapımcılığı Bölümü		2		1
İnşaat Bölümü	-	3	1	2
Motorlu Araçlar ve Ulaştırma Teknolojileri Bölümü	-	7	-	8
Elektronik ve Otomasyon Bölümü			1	7
Elektrik ve Enerji Bölümü	-	-	-	1

1. Öğretim elemanlarının araştırma yetkinliğinin geliştirilmesine yönelik planlama ve uygulamalar (destekleyici eğitimler, uluslararası fırsatlar, proje iş birliği çalışmaları vb.)
  - 1.1. Yok
2. Öğretim elemanlarının geri bildirimleri
  - 2.1. Yok
3. Öğretim elemanlarının araştırma yetkinliğinin izlenmesi ve iyileştirilmesine ilişkin kanıtlar
  - 3.1. Yok
4. Standart uygulamalar ve mevzuatın yanı sıra kurumun ihtiyaçları doğrultusunda geliştirdiği özgün yaklaşım ve uygulamalarına ilişkin kanıtlar
  - 4.1. Yok

#### **D.2.2. Ulusal ve uluslararası ortak programlar ve ortak araştırma birimleri**

1. Ulusal ve uluslararası düzeyde ortak programlar ve ortak araştırma birimleri oluşturulmasına yönelik mekanizmalar
  - 1.1. Yok
2. Ortak programlar ve ortak araştırma faaliyetlerine yönelik ikili anlaşmalar ve iş birliklerine ilişkin kanıtlar
  - 2.1. Yok
3. Kurumun dahil olduğu araştırma ağları, kurumun ortak programları ve araştırma birimleri, ortak araştırmalardan üretilen çalışmalar ve projeler
  - 3.1. Yok
4. Paydaş geri bildirimleri
  - 4.1. Yok
5. Ortak programlar ve ortak araştırma faaliyetlerinin izlenmesine ve iyileştirilmesine yönelik kanıtlar
  - 5.1. Yok
6. Standart uygulamalar ve mevzuatın yanı sıra kurumun ihtiyaçları doğrultusunda

geliştirdiği özgün yaklaşım ve uygulamalarına ilişkin kanıtlar

6.1. Yok

### D.3. Araştırma Performansı

#### D.3.1. Araştırma performansının izlenmesi ve değerlendirilmesi

1. Araştırma performansını izlemek üzere geçerli olan tanımlı süreçler  
1.1. Yok
2. Araştırma hedeflerine ulaşıp ulaşılmadığını izlemek üzere oluşturulan mekanizmalar  
2.1. Yok
3. Paydaş geri bildirimleri  
3.1. Yok
4. Araştırma performansının izlenmesine ve iyileştirilmesine ilişkin kanıtlar  
4.1. Yok
5. Standart uygulamalar ve mevzuatın yanı sıra kurumun ihtiyaçları doğrultusunda geliştirdiği özgün yaklaşım ve uygulamalarına ilişkin kanıtlar  
5.1. Yok

#### D.3.2. Öğretim elemanı/araştırmacı performansının değerlendirilmesi

1. Akademik personelin araştırma-geliştirme performansını izlemek üzere geçerli olan tanımlı süreçler (Yönetmelik, yönerge, süreç tanımı, ölçme araçları, rehber, kılavuz, takdir-tanıma sistemi, teşvik mekanizmaları vb.)  
1.1. Yok
2. Öğretim elemanlarının araştırma performansına yönelik analiz raporları  
2.1. Yok
3. Öğretim elemanlarının geri bildirimleri  
3.1. Yok
4. Araştırma geliştirme performansına ilişkin izleme ve iyileştirme kanıtları  
4.1. Yok
5. Standart uygulamalar ve mevzuatın yanı sıra kurumun ihtiyaçları doğrultusunda geliştirdiği özgün yaklaşım ve uygulamalarına ilişkin kanıtlar  
5.1. Yok

**Tablo 19. 2023 Yılında Tamamlanan Proje Bilgileri**

Proje No	Proje Yürütücüsü	Projenin Adı	Proje Bütçesi	Destekleyen Birim
-	İnşaat Bölümü tarafından yazılmış fakat tamamlanmamıştır.	-	-	-

### E. TOPLUMSAL KATKI

Yüksekokulumuz kalite çalışmaları kapsamında toplumsal katkı faaliyetleri, aşağıda verilen ve Üniversitemiz tarafından belirlenmiş Topluma Hizmet Politikalarına uygun olacak şekilde



yürütülmektedir.

- Topluma hizmet alanlarında iş birliğine açık olmak
- İç paydaşları sosyal sorumluluk faaliyetlerine özendirmek
- Bölgenin sosyo-ekonomik ve kültürel ihtiyaç ve sorunlarına yönelik çalışmaları incelemek şeklindedir.

Yüksekokulumuz, toplumsal katkı faaliyetlerini sahip olduğu hedefler ve stratejiler doğrultusunda yerel, bölgesel ve ulusal kalkınma hedefleriyle uyumlu bir şekilde yürütmektedir. Niğde Teknik Bilimler Meslek Yüksekokulu bünyesinde yapılan toplumsal katkı faaliyetleri birimiz ve üniversitemiz bünyesindeki kaynaklar ile yürütülmektedir. Birimizde 2023 yılı içerisinde bu amaçla herhangi bir kaynak kullanımı olmadığı gibi 2022 yılı içerisinde herhangi bir faaliyet de bulunmamaktadır.

## **E.1. Toplumsal Katkı Süreçlerinin Yönetimi ve Toplumsal Katkı Kaynakları**

### ***E.1.1. Toplumsal katkı süreçlerinin yönetimi***

1. Toplumsal katkı süreçlerinin yönetimi ve organizasyon yapısını gösteren kanıtlar  
1.1. Yok
2. Toplumsal katkı yönetim modelini gösteren kanıtlar  
2.1. Yok
3. Toplumsal katkı faaliyetlerini yürüten birimler ve uygulama örnekleri  
3.1. Yok
4. Toplumsal katkı süreçlerinin yönetimi ve organizasyonel yapısının işlerliğine ilişkin izleme ve iyileştirme kanıtları  
4.1. Yok
5. Standart uygulamalar ve mevzuatın yanı sıra kurumun ihtiyaçları doğrultusunda geliştirdiği özgün yaklaşım ve uygulamalarına ilişkin kanıtlar  
5.1. Yok

### ***E.1.2. Kaynaklar***

1. Toplumsal katkı faaliyetlerini yürüten araştırma ve uygulama merkezleri ve diğer birimlere ilişkin kanıtlar  
1.1. Yok
2. Toplumsal katkı faaliyetlerine ayrılan bütçe ve yıllar içinde dağılımını içeren kanıtlar  
2.1. Yok
3. Toplumsal katkı kaynaklarının toplumsal katkı stratejisi doğrultusunda yönetildiğini gösteren kanıtlar  
3.1. Yok
4. Toplumsal katkı kaynaklarının çeşitliliği ve yeterliliğinin izlendiğine ve iyileştirildiğine ilişkin kanıtlar  
4.1. Yok
5. Standart uygulamalar ve mevzuatın yanı sıra kurumun ihtiyaçları doğrultusunda geliştirdiği özgün yaklaşım ve uygulamalarına ilişkin kanıtlar  
5.1. Yok

## **E.2. Toplumsal Katkı Performansı**

Kurum, toplumsal katkı stratejisi ve hedefleri doğrultusunda yürüttüğü faaliyetleri periyodik olarak izlemeli ve sürekli iyileştirmelidir.

### ***E.2.1. Toplumsal katkı performansının izlenmesi ve değerlendirilmesi***

1. Kurumun hedefleriyle uyumlu toplumsal katkı faaliyetleri
  - 1.1. Yok
2. Toplumsal katkı performansını izlemek ve değerlendirmek üzere geçerli olan tanımlı süreçlere ait kanıtlar
  - 2.1. Yok
3. Toplumsal katkı hedeflerine ulaşıp ulaşılmadığını izlemek üzere oluşturulan mekanizmaları gösteren kanıtlar
  - 3.1. Yok
4. Kurumda yürütülen toplumsal katkı faaliyetlerinin değerlendirildiğini gösteren kanıtlar/izleme raporları
  - 4.1. Yok
5. Toplumsal katkı faaliyetlerine ilişkin izlemeye dayalı iyileştirmelerin yapıldığını gösteren kanıtlar/raporlar
  - 5.1. Yok
6. İşbirliği yapılan kurumlarla imzalanan protokoller ve anlaşmalar
7. Paydaş geri bildirimleri
  - 7.1. Yok
8. Toplumsal katkı performansının izlenmesine ve iyileştirilmesine ilişkin kanıtlar
  - 8.1. Yok
9. Standart uygulamalar ve mevzuatın yanı sıra kurumun ihtiyaçları doğrultusunda geliştirdiği özgün yaklaşım ve uygulamalarına ilişkin kanıtlar
  - 9.1. Yok