

**T.C.  
NİĞDE ÜNİVERSİTESİ**

**NİĞDE TEKNİK BİLİMLER MESLEK  
YÜKSEKOKULU**

**2015 Yılı  
Birim Faaliyet Raporu**

---

[ OCAK 2015 ]

# İçindekiler

---

## BİRİM YÖNETİCİSİNİN SUNUŞU

### I- GENEL BİLGİLER

- A- Misyon ve Vizyon
- B- Yetki, Görev ve Sorumluluklar
- C- Birime İlişkin Bilgiler
  - 1- Fiziksel Yapı
  - 2- Örgüt Yapısı
  - 3- Bilgi ve Teknolojik Kaynaklar
  - 4- İnsan Kaynakları
  - 5- Sunulan Hizmetler
  - 6- Yönetim ve İç Kontrol Sistemi
- D- Diğer Hususlar

### II- AMAÇ ve HEDEFLER

- A- Birimin Amaç ve Hedefleri
- B- Temel Politikalar ve Öncelikler
- C- Diğer Hususlar

### III- FAALİYETLERE İLİŞKİN BİLGİ VE DEĞERLENDİRMELER

- A- Mali Bilgiler
  - 1- Bütçe Uygulama Sonuçları
  - 2- Temel Mali Tablolara İlişkin Açıklamalar
  - 3- Mali Denetim Sonuçları
  - 4- Diğer Hususlar
- B- Performans Bilgileri
  - 1- Faaliyet ve Proje Bilgileri
  - 2- Performans Sonuçları Tablosu
  - 3- Performans Sonuçlarının Değerlendirilmesi
  - 4- Performans Bilgi Sisteminin Değerlendirilmesi
  - 5- Diğer Hususlar

### IV- KURUMSAL KABİLİYET VE KAPASİTENİN DEĞERLENDİRİLMESİ

- A- Üstünlükler
- B- Zayıflıklar
- C- Değerlendirme

### V- ÖNERİ VE TEDBİRLER

#### EK-1: HARCAMA YETKİLİSİNİN İÇ KONTROL GÜVENCE BEYANI

## Birim Yöneticisinin Sunuşu

---

2010 yılında Niğde Meslek Yüksekokulu'nun Niğde Teknik Bilimler Meslek Yüksekokulu ve Niğde Sosyal Bilimler Meslek Yüksekokulu adıyla iki farklı birime dönüşmesi ile kurulan Yüksekokulumuz, otuz yılı aşkın bir süredir ülke endüstrisinin ihtiyacını karşılayacak binlerce mezun vermiştir. Niğde Teknik Bilimler Meslek Yüksekokulu, bölgedeki diğer meslek yüksekokullarına göre kurumsallaşma sürecinde oldukça önemli yol almış, kurumsal ilkelerle yönetilen, gelenekselleşmiş yapısı ile eğitim öğretime devam etmektedir.

Yüksekokulumuz Bünyesinde Motorlu Araçlar ve Ulaştırma Teknolojileri, İnşaat, Elektronik ve Otomasyon, Mülkiyet Koruma ve Güvenlik, Elektrik ve Enerji Bölümleri ile Görsel, İşitsel Teknikleri ve Medya Yapımcılığı Bölümleri bulunmaktadır. Bu bölümlere bağlı olarak da Otomotiv Teknolojisi, İnşaat Teknolojisi, Yapı Denetimi, Radyo Televizyon Teknolojisi, Radyo Televizyon Programcılığı, İş Sağlığı ve Güvenliği ve Mekatronik programları ile aktif olarak eğitim öğretime devam etmektedir. Bunun yanı sıra 2015 – 2016 Eğitim Öğretim Yılında Elektrik ve Enerji Bölümüne bağlı Doğalgaz ve Tesisatı Teknolojisi Programına öğrenci alınması teklifi yapılmıştır.

Niğde Üniversitesi Teknik Bilimler Meslek Yüksekokulu, bilim ve teknoloji alanında günceli takip eden, yeniliklere açık, katılımcı, çağın gelişimiyle paralel gelişen ve toplumun gelişimine katkı sağlayan, öğrenci merkezli eğitim anlayışıyla; topluma faydalı, sosyal ilişkileri güçlü, sosyal ve mesleki özgüveni yüksek bireyler yetiştirerek eğitim ve öğretim faaliyetlerine devam etmektedir.

**Yrd. Doç. Dr. Mehmet DEMİRALP**  
**Müdür**

# I- GENEL BİLGİLER

---

Niğde Teknik Bilimler Meslek Yüksekokulu; 2010 yılı içerisinde Niğde Meslek Yüksekokulunun ikiye bölünmesi sonucu kurulmuş olan bir birimdir. Derbent yerleşkesinde bulunmaktadır.

Yüksekokulumuz bölgemizin ara eleman ihtiyacını göz önünde bulundurarak programlar açmaktadır.

## **Yüksekokulumuz bünyesinde bulunan Bölüm ve Programlar:**

### **1. Motorlu Araçlar ve Ulaştırma Teknolojileri Bölümü**

- Otomotiv Teknolojisi Programı

### **2. İnşaat Bölümü**

- İnşaat Teknolojisi Programı
- Yapı Denetimi Programı

### **3. Elektronik ve Otomasyon Bölümü**

- Radyo ve Televizyon Teknolojisi Programı
- Mekatronik Programı

### **4. Görsel, İşitsel Teknikler ve Medya Yapımcılığı Bölümü**

- Radyo ve Televizyon Programcılığı Programı

### **5. Mülkiyet Koruma ve Güvenlik Bölümü**

- İş Sağlığı ve Güvenliği Programı

### **6. Elektrik ve Enerji Bölümü**

- Doğalgaz ve Tesisatı Teknolojisi Programı

## **A- Misyon ve Vizyon**

### ***Misyon***

Bilimsel düşünen, girişimci, yenilikçi, sorumluluk alabilen, gelişime açık, çevreye duyarlı, farkındalık yaratan, mesleki yeterliliğe ve özgüvene sahip bireyler yetiştirmek; sürdürülebilir, kalkınma odaklı eğitim planını uygulayarak bütün hizmetlerinde sürekli toplum yararını gözetmektir.

### ***Vizyon***

Mesleki ve teknik eğitimin gerektirdiği yüksek standartları sağlayan, gelişen, geliştiren ve tercih edilen bir eğitim öğretim kurumu olmak.

## ***B- Yetki, Görev ve Sorumluluklar***

### ***1- Birimin Kuruluşu***

2010 yılında Niğde Meslek Yüksekokulu'nun Niğde Teknik Bilimler Meslek Yüksekokulu ve Niğde Sosyal Bilimler Meslek Yüksekokulu adıyla iki farklı birime dönüşmesi ile kurulan Yüksekokulumuz, otuz yılı aşkın bir süredir ülke endüstrisinin ihtiyacını karşılayacak binlerce mezun vermiştir. Niğde Teknik Bilimler Meslek Yüksekokulu, bölgedeki diğer meslek yüksekokullarına göre kurumsallaşma sürecinde oldukça önemli yol almış, kurumsal ilkelerle yönetilen, gelenekselleşmiş yapısı ile eğitim öğretime devam etmektedir.

## 2- Birimin Yetki, Görev ve Sorumlulukları

Üniversitelerde Akademik Teşkilat Yönetmeliğine göre, Yüksekokullar; ön lisans veya lisans düzeyinde belirli bir mesleğe yönelik eğitim-öğretime ağırlık veren yükseköğretim kurumlarıdır.

Yüksekokullar her biri ayrı bir eğitim-öğretim programı yürüten bölümlerden veya anabilim veya ana sanat dallarından oluşur ve kanunla kurulurlar.

**a) Yüksekokulların Organları;** Yüksekokul Müdürü, Yüksekokul Kurulu, Yüksekokul Yönetim Kuruludur.

**b)** Yüksekokul Müdürü, doğrudan Rektör tarafından üç yıllığına atanır. Süresi biten müdür yeniden atanabilir.

Müdürün okulda görevli aylıklı öğretim elemanları arasından üç yıl için atayacağı en çok iki yardımcısı bulunur. Müdür gerekli gördüğü hallerde yardımcılarını değiştirebilir.

Müdürün görevi sona erdiğinde yardımcılarının görevleri de sona erer.

Müdüre vekalet etmede veya müdürlüğün boşalmasında yapılacak işlem, dekanlarda olduğu gibidir.

**Yüksekokul Müdürü,** 2547 sayılı Kanun ile dekanlara verilmiş olan görevleri Yüksekokul bakımından yerine getirir.

**c) Yüksekokul Kurulu;** Müdürün başkanlığında, müdür yardımcıları ve okuldaki bölüm, anabilim veya ana sanat dalı başkanlarından oluşur.

**d) Yüksekokul Yönetim Kurulu;** müdürün başkanlığında, müdür yardımcıları ile müdürün göstereceği altı aday arasından yüksekokul kurulu tarafından üç yıl için seçilecek üç öğretim üyesinden oluşur.

**e) Yüksekokul Kurulu ve Yüksekokul Yönetim Kurulu,** 2547 sayılı Kanunla Fakülte Kurulu ve Fakülte Yönetim Kuruluna verilmiş görevleri Yüksekokul bakımından yerine getirirler.

### **Yüksekokul Müdürünün Görev, Yetki ve Sorumlulukları:**

**1.** Yüksekokul kurullarına başkanlık etmek, Yüksekokul kurullarının kararlarını uygulamak ve Yüksekokul birimleri arasında düzenli çalışmayı sağlamak,

**2.** Her öğretim yılı sonunda ve istendiğinde Yüksekokulun genel durumu ve işleyişi hakkında Rektöre rapor vermek,

**3.** Yüksekokulun ödenek ve kadro ihtiyaçlarını gerekçesi ile birlikte rektörlüğe bildirmek, Yüksekokul bütçesi ile ilgili öneriyi Yüksekokul yönetim kurulunun görüşünü aldıktan sonra rektörlüğe sunmak,

**4.** Yüksekokulun birimleri ve her düzeydeki personeli üzerinde genel gözetim ve denetim görevini sürdürmek,

**5.** Kanun ve yönetmeliklerle kendisine verilen diğer görevleri yapmaktır.

## C- Birime İlişkin Bilgiler

<b>Akademik Hizmetler</b>	<p>Bu rapor döneminde 6 (altı) bölüme bağlı 8 programda; 4 Yardımcı Doçent, 22 Öğretim Görevlisi, Üniversitemizin diğer birimlerinden görevlendirilen 4 Öğretim Görevlisi olmak üzere toplam 30 öğretim elemanı ile 331 kız, 1838 erkek öğrenci olmak üzere toplam 2169 öğrenci ile eğitim-öğretim faaliyetlerine devam edilmiştir. Öğrencilerin eğitim-öğretimlerine katkı sağlamak amacıyla il içi teknik geziler, staj çalışmaları, kaynaşma ve moral amaçlı sportif müsabakalar düzenlenmiştir.</p>
<b>İdari Hizmetler</b>	<p><b>Öğrenci İşleri</b> 3 personel ile öğrencilerin eğitim-öğretim süresi içerisindeki notlarını kayıt altına almakta, öğrenciyi ilgilendiren yazışmaları yapmakta, öğrenciler için gerekli belgeleri düzenlemekte, katkı paylarını takip etmekte, mezuniyetlerini hazırlamakta ve öğrenci arşivini oluşturmaktadır.</p> <p><b>Personel İşleri</b> 1 personel ile Akademik ve İdari Personel ile ilgili yazışmaları, gelen/giden evrakların kayıt işlemlerini ve personelin özlük işlerini takip etmekte.</p> <p><b>Özel Kalem</b> 1 personel ile Yüksekokulumuz Yüksekokul Kurulu, Yönetim Kurulu, Yüksekokul Disiplin Kurulu ve Yüksekokul Akademik Kurul kararlarının yazışmalarını yapmakta Müdürlük Makamının randevu ve telefon görüşmelerini takip etmek ve sağlamaktadır.</p> <p><b>Tahakkuk</b> 1 personel ile Yüksekokulumuzun akademik ve idari personelin maaşlarını, yolluk, yevmiye vb. ödemelerini ve harcama evraklarını düzenlemektedir.</p> <p><b>Taşınır Kayıt ve Kontrol</b> 1 personel ile Yüksekokulumuzun taşınır ve taşınmaz kayıtlarını tutmakta, mal ve malzemelerin ambarda muhafazasını sağlamakta ve zimmet işlerini yapmaktadır.</p> <p><b>Bölüm Sekreterliği</b> 1 personel ile Yüksekokulumuza bağlı Bölüm ve Programların tüm iş ve işlemlerini yürütmektedir.</p> <p><b>Staj İşleri</b> 1 personel ile staj yapan tüm öğrencilerin staj işlerini takip etmek ve meslek hastalıkları ve sağlık sigorta prim işlemlerini yürütmektedir.</p> <p><b>Teknik Hizmetler</b> Sınıfında 4 personel olup 1 personel idari işlerde, diğer 3 personel ise okulun fiziksel yapısının tamir, tadilat, bakım ve onarımını yapmakla görevlendirilmiştir.</p> <p><b>Temizlik Hizmetleri Birimi</b> 4 personel ile okulun hizmet binasının ve bahçesinin tüm temizlik hizmetlerini yürütmektedir.</p> <p>Yüksekokulumuzun Koruma ve Güvenliği Yerleşke Sorumlusu tarafından sağlanmaktadır.</p>

## 1- Fiziksel Yapı

### Birimin konumu (bulunduğu yerleşke, bina), mülkiyet durumu, kaç bağımsız bölümden oluştuğu ile ilgili bilgiler

Niğde Teknik Bilimler Meslek Yüksekokulu; Niğde Merkez Aşağı Kayabaşı Mahallesinde bulunan Derbent Yerleşkesinde toplam 8.524 m<sup>2</sup> açık alana, 3.705 m<sup>2</sup> kapalı alana sahip kendisine ait bağımsız binasında eğitim-öğretim faaliyetlerini sürdürmekte olup, ayrıca bunlara ilaveten 634 m<sup>2</sup> kapalı alana sahip Motorlu Araçlar ve Ulaştırma Teknolojileri ve İnşaat Bölümlerine ait 2 adet atölyesi mevcuttur. Bunların yanı sıra 1 adet de Mekatronik Programının uygulama laboratuvarı bulunmaktadır.

### Açık ve Kapalı Alanlar

Birim Adı	Kapalı Alan (m <sup>2</sup> )	Açık Alan (m <sup>2</sup> )
Niğde Teknik Bilimler Meslek Yüksekokulu	4.339	8.524

### 1.1- Eğitim Alanları

Eğitim Alanları	Sayısı (Adet)	Kapalı Alanı (m <sup>2</sup> )	Kapasitesi (Kişi)
Anfi	-	-	
Sınıf	15	849	51-75
Bilgisayar Laboratuvarı	1	75	51-75
Atölye	3	654	51-75
<b>TOPLAM</b>	18	1558	1270

### 1.1.1- Sosyal Alanlar

### 1.2.1- Kantin ve Kafeteryalar

Sosyal Alan	Sayısı (Adet)	Kapalı Alanı (m <sup>2</sup> )	Kapasitesi (Kişi)
Kantin	1	214	51-75
Kafeterya	-	-	-
<b>TOPLAM</b>	1	214	

### 1.2.2- Yemekhaneler

Yüksekokulumuza ait yemekhane bulunmamaktadır.

### 1.2.3- Misafirhaneler

Yüksekokulumuza ait misafirhane bulunmamaktadır.

### 1.2.4- Öğrenci Yurtları

Yüksekokulumuza ait öğrenci yurdu bulunmamaktadır.



### 1.2.5- Spor Tesisleri

Yüksekokulumuza ait kapalı ve açık spor tesisi bulunmamaktadır.

### 1.2.6- Toplantı - Konferans Salonları

	Sayısı (Adet)	Kapalı Alanı (m <sup>2</sup> )	Kapasitesi (Kişi)
Toplantı Salonu	1	32	0-50
Konferans Salonu	-	-	-

### 1.2.7- Öğrenci Kulüpleri

Öğrenci Kulüpleri		Üye Sayısı	AÇIKLAMALAR
1	-	-	-
2	-	-	-
3	-	-	-
...			

## 1.3- Hizmet Alanları

### 1.3.1- Akademik Personel Hizmet Alanları

Hizmet Alanı	Sayısı (Adet)	Kapalı Alanı (m <sup>2</sup> )	Kullanan Sayısı (Kişi)
Çalışma Odası	16	335	29

### 1.3.2- İdari Personel Hizmet Alanları

Hizmet Alanı	Sayısı (Adet)	Kapalı Alanı (m <sup>2</sup> )	Kullanan Sayısı (Kişi)
Servis	8	165	12
Çalışma Odası	-		
<b>TOPLAM</b>	8	165	12

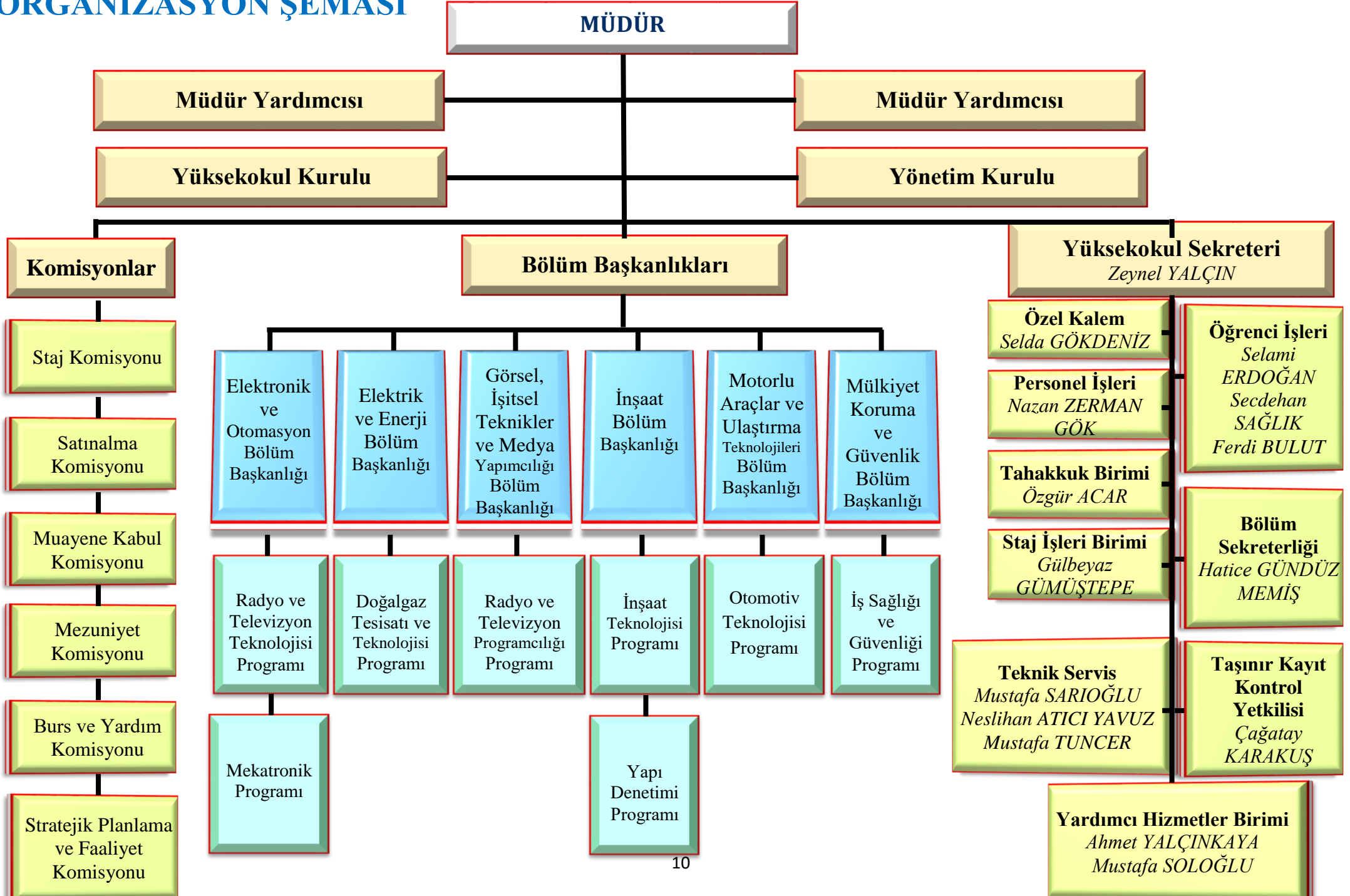
#### 1.4- Ambar, Arşiv ve Atölye Alanları

	Sayısı (Adet)	Alanı (m <sup>2</sup> )
Ambar	1	50
Arşiv	1	49
Atölye	3	654

#### 1.5- Taşıtlar

Taşıtın Cinsi	Göreve Tahsis Edilmiş, Kuruma Ait Taşıtlar	Göreve Tahsis Edilmiş, Hizmet Alımı Yoluyla Edinilmiş Taşıtlar	Toplam
-	-	-	-
-	-	-	-
<b>TOPLAM</b>	-	-	-

# ORGANİZASYON ŞEMASI



## NİĞDE TEKNİK BİLİMLER MESLEK YÜKSEKOKULU MÜDÜRÜ

### Adı-Soyadı

### Görevli Olduğu Dönem

Yrd. Doç. Dr. Mehmet DEMİRALP

(16.09.2013 - ...)

### MÜDÜR YARDIMCILARI

### Adı-Soyadı

### Görevli Olduğu Dönem

Öğr. Gör. İsmail Çağrı KILIÇ

(16.09.2013 - ...)

Yrd. Doç. Dr. Cihan BAYINDIRLI

(16.09.2013 - ...)

### YÖNETİM KURULU ÜYELERİ

Yrd. Doç. Dr. Mehmet DEMİRALP (Başkan )	
Yrd. Doç. Dr. Mevlüt ŞAHİN (Üye)	
Yrd. Doç. Dr. Cihan BAYINDIRLI (Üye)	
Öğr. Gör. İsmail Çağrı KILIÇ (Üye)	
Öğr. Gör. Hami GÖKTÜRK (Üye)	
Öğr. Gör. Dr. Mehmet ÇELİK (Üye)	
Yüksekokul Sekreteri Zeynel YALÇIN (Raportör)	

### MESLEK YÜKSEKOKULU KURULU ÜYELERİ

Yrd. Doç. Dr. Mehmet DEMİRALP (Başkan/Üye)	
Yrd. Doç. Dr. Mevlüt ŞAHİN (Üye)	
Öğr. Gör. İsmail Çağrı KILIÇ (Üye)	
Yrd. Doç. Dr. Cihan BAYINDIRLI (Üye)	
Öğr. Gör. Alaaddin GEÇKİL (Üye)	
Öğr. Gör. Ata AĞIR (Üye)	
Öğr. Gör. Lokman ZOR (Üye)	
Öğr. Gör. Kahraman GÜLŞEN (Üye)	
Yüksekokul Sekreteri Zeynel YALÇIN (Raportör)	

### YÜKSEKOKUL SEKRETERİ

Zeynel YALÇIN

### 3.1- Yazılımlar

-

### 3.2- Bilgisayarlar

<b>Cinsi</b>	<b>Sayısı (Adet)</b>
Masaüstü Bilgisayar	96
Taşınabilir Bilgisayar	2
.....	
<b>TOPLAM</b>	<b>98</b>

### 3.3- Kütüphane Kaynakları

<b>Türü</b>	<b>Sayısı (Adet)</b>
Kitap	
Basılı Periyodik Yayın	
Elektronik Yayın	
.....	

### 3.4- Diğer Bilgi ve Teknolojik Kaynaklar

<b>Cinsi</b>	<b>Adet</b>
Projeksiyon	14
Slayt Makinesi	-
Tepegöz	-
Episkop	-
Baskı Makinesi	2
Fotokopi Makinesi	1
Faks	1
Fotoğraf Makinesi	1
Kamera	18
Televizyon	6
Yazıcı	17
Tarayıcı	4
Mikroskop	-
.....	

## 4- İnsan Kaynakları

### Birimin Toplam Personel Sayısı

KADROLU			SÖZLEŞMELİ		Geçici İşçi (Öz Gelir İşçisi)	TOPLAM
Akademik Personel	657 4/A (Memur)	657 4/D (Sürekli İşçi)	657 4/B (Sözleşmeli Personel)	657 4/C (Geçici Personel)		
26	8	-	-	-	-	34

### 4.1- Akademik Personel

Unvan	Kadroların Doluluk Oranına Göre			Kadroların İstihdam Şekline Göre	
	Dolu	Boş	Toplam	Tam Zamanlı	Yarı Zamanlı
Profesör	-	-	-	-	-
Doçent	-	-	-	-	-
Yardımcı Doçent	4	-	4	-	-
Öğretim Görevlisi	22	-	22	-	-
Okutman	-	-	-	-	-
Çevirici	-	-	-	-	-
Eğitim- Öğretim Planlamacısı	-	-	-	-	-
Araştırma Görevlisi	-	-	-	-	-
Uzman	-	-	-	-	-
<b>TOPLAM</b>	<b>26</b>	-	<b>26</b>	-	-

### 4.1.1- Akademik Personel Atamaları

	Profesör	Doçent	Yardımcı Doçent	Öğretim Görevlisi	Okutman	Araştırma Görevlisi	Uzman	TOPLAM
Açıktan	-	-	-	1	-	-	-	1
Naklen	-	-	1	-	-	-	-	1
<b>TOPLAM</b>			1	1	-	-	-	2

#### 4.1.2- Akademik Personel Unvan Değişiklikleri

Eski Unvanı	Yeni Unvanı	Sayı (Kişi)
Öğretim Görevlisi	Yardımcı Doçent	1

#### 4.1.3- Üniversitemizden Ayrılan Akademik Personel

	Profesör	Doçent	Yardımcı Doçent	Öğretim Görevlisi	Okutman	Araştırma Görevlisi	Uzman	TOPLAM
Nakil	-	-	-	-	-	-	-	-
İstifa	-	-	-	-	-	-	-	-
Emekli	-	-	-	-	-	-	-	-
İlişik Kesme	-	-	-	-	-	-	-	-
Vefat	-	-	-	-	-	-	-	-
Diğer	-	-	-	-	-	-	-	-
Nakil	-	-	-	-	-	-	-	-
<b>TOPLAM</b>	-	-	-	-	-	-	-	-

#### 4.1.4- Yabancı Uyruklu Akademik Personel

Unvan	Geldiği Ülke	Çalıştığı Bölüm
Profesör	-	-
Doçent	-	-
Yardımcı Doçent	-	-
Öğretim Görevlisi	-	-
Okutman	-	-
Çevirici	-	-
Eğitim-Öğretim Planlamacısı	-	-
Araştırma Görevlisi	-	-
Uzman	-	-

#### 4.1.5- Diğer Üniversitelerde Görevlendirilen Akademik Personel

Unvan	Bağlı Olduğu Bölüm	Görevlendirildiği Üniversite
Profesör	-	-
Doçent	-	-
Yardımcı Doçent	-	-
Öğretim Görevlisi	-	-
Okutman	-	-
Çevirici	-	-
Eğitim-Öğretim Planlamacısı	-	-
Araştırma Görevlisi	-	-
Uzman	-	-

#### 4.1.6- Başka Üniversitelerden Üniversitemizde Görevlendirilen Akademik Personel

Unvan	Çalıştığı Bölüm	Geldiği Üniversite
Profesör	-	-
Doçent	-	-
Yardımcı Doçent	-	-
Öğretim Görevlisi	-	-
Okutman	-	-
Çevirici	-	-
Eğitim-Öğretim Planlamacısı	-	-
Araştırma Görevlisi	-	-
Uzman	-	-



#### 4.1.7- Sözleşmeli Akademik Personel

UNVAN	Sayı (Kişi)
Profesör	-
Doçent	-
Yardımcı Doçent	-
Öğretim Görevlisi	-
Uzman	-
Okutman	-
Sanatçı Öğretim Elemanı	-
Sahne Uygulamacısı	-
...	
<b>TOPLAM</b>	

#### 4.1.8- Akademik Personelin Hizmet Süreleri İtibarıyla Dağılımı

	1-3 Yıl	4-6 Yıl	7-10 Yıl	11-15 Yıl	16-20 Yıl	21 - Üzeri
Kişi Sayısı	8	8	2	4	-	4
Yüzde	30,7	30,7	7,6	15,3	-	15,3

#### 4.1.9- Akademik Personelin Yaş İtibarıyla Dağılımı

	21-25 Yaş	26-30 Yaş	31-35 Yaş	36-40 Yaş	41-50 Yaş	51 - Üzeri
Kişi Sayısı	-	5	7	7	5	2
Yüzde	-	19,2	26,9	26,9	19,2	7,6

#### 4.1.10- İdari Personel

#### 4.2.1- İdari Personel Sayısı

<b>KADROLARIN DOLULUK ORANINA GÖRE</b>			
<b>Hizmet Sınıflandırması</b>	<b>Dolu</b>	<b>Boş</b>	<b>TOPLAM</b>
Genel İdari Hizmetler Sınıfı	5	-	5
Sağlık Hizmetleri Sınıfı	-	-	-
Teknik Hizmetler Sınıfı	3	-	3
Eğitim ve Öğretim Hizmetleri Sınıfı	-	-	-
Avukatlık Hizmetleri Sınıfı	-	-	-
Din Hizmetleri Sınıfı	-	-	-
Yardımcı Hizmetler Sınıfı	-	-	-
<b>TOPLAM</b>	<b>8</b>	<b>-</b>	<b>8</b>

#### 4.2.2- İdari Personel Atamaları

	<b>GİHS</b>	<b>SHS</b>	<b>THS</b>	<b>EÖHS</b>	<b>Av.HS</b>	<b>DHS</b>	<b>YHS</b>	<b>TOPLAM</b>
Açıktan	-	-	-	-	-	-	-	-
Naklen	-	-	-	-	-	-	-	-
<b>TOPLAM</b>	<b>-</b>	<b>-</b>	<b>-</b>	<b>-</b>	<b>-</b>	<b>-</b>	<b>-</b>	<b>-</b>

#### 4.2.3- İdari Personel Unvan Değişiklikleri

<b>Eski Unvanı</b>	<b>Yeni Unvanı</b>	<b>Sayı (Kişi)</b>
-	-	-
-	-	-
-	-	-
<b>TOPLAM</b>		

#### 4.2.4- Üniversitemizden Ayrılan İdari Personel

	ĞİHS	SHS	THS	EÖHS	AV.HZ	DHS	YHS	TOPLAM
Nakil	-	-	-	-	-	-	-	-
İstifa	-	-	-	-	-	-	-	-
Emekli	-	-	-	-	-	-	-	-
İlişik Kesme	-	-	-	-	-	-	-	-
Vefat	-	-	-	-	-	-	-	-
Diğer	-	-	-	-	-	-	-	-
<b>TOPLAM</b>	-	-	-	-	-	-	-	-

#### 4.2.5- İdari Personelin Eğitim Durumu

	İlköğretim	Lise	Ön Lisans	Lisans	Yüksek Lisans ve Doktora	TOPLAM
Kişi Sayısı	-	1	4	3		<b>8</b>
Yüzde	-	12,5	50,0	37,5		

#### 4.2.6- İdari Personelin Hizmet Süreleri

	1-3 Yıl	4-6 Yıl	7-10 Yıl	11-15 Yıl	16-20 Yıl	21 - Üzeri	TOPLAM
Kişi Sayısı	-	-	1	1	3	3	<b>8</b>
Yüzde	-	-	12,5	12,5	37,5	37,5	

#### 4.2.7- İdari Personelin Yaş İtibarıyla Dağılımı

	21-25 Yaş	26-30 Yaş	31-35 Yaş	36-40 Yaş	41-50 Yaş	51-Üzeri	TOPLAM
Kişi Sayısı	-	-	1	3	3	1	<b>8</b>
Yüzde	-	-	12,5	37,5	37,5	12,5	

## 4.3- Sözleşmeli Personel

### 4.3.1- Sözleşmeli Personel Sayısı

UNVAN	Çalıştığı Birim	Sayı (Kişi)
-	-	-
-	-	-
-	-	-
<b>TOPLAM</b>		-

### 4.3.2- Sözleşmeli Personelin Hizmet Süreleri

	1-3 Yıl	4-6 Yıl	7-10 Yıl	11-15 Yıl	16-20 Yıl	21 - Üzeri
Kişi Sayısı	-	-	-	-	-	-
Yüzde	-	-	-	-	-	-

### 4.3.3- Sözleşmeli Personelin Yaş İtibarıyla Dağılımı

	21-25 Yaş	26-30 Yaş	31-35 Yaş	36-40 Yaş	41-50 Yaş	51 - Üzeri
Kişi Sayısı	-	-	-	-	-	-
Yüzde	-	-	-	-	-	-

## 5- Sunulan Hizmetler

### 5.1- Eğitim-Öğretim Hizmetleri

#### Birimin eğitim-öğretim politikası

Evrensel kurumlar olan üniversitelerin en temel amaçları otoriteden bağımsız olarak bilgiyi üretmek, yaymak, değerlendirmek ve bu doğrultuda araştıran ve sorgulayan bireyler yetiştirmektir.

*Birimde eğitim-öğretim kalitesinin geliştirilmesine yönelik alınan tedbirler*

*5.1.1- 2014-2015 Eğitim-Öğretim Yılında Mezun Olan Öğrenci Sayısı*

Birimin Adı	I. Öğretim	II. Öğretim	TOPLAM
Niğde Teknik Bilimler MYO	148	118	266

*5.1.2- 2014-2015 Eğitim-Öğretim Yılı Toplam Öğrenci Sayısı*

Birimin Adı	I. Öğretim			II. Öğretim			Toplam		GENEL TOPLAM
	K	E	Toplam	K	E	Toplam	K	E	
Niğde Teknik Bilimler MYO	180	1086	1266	151	752	903	331	1838	2169

*5.1.3- Yabancı Dil Hazırlık Sınıfı Öğrenci Sayısı ve Oranı*

Birimin Adı	Toplam Öğrenci Sayısı	I. Öğretim			II. Öğretim			TOPLAM		Birim İçindeki Payı (%)
		K	E	Toplam	K	E	Toplam	K	E	
Niğde Teknik Bilimler MYO	-	-	-	-	-	-	-	-	-	-

*5.1.4- Öğrenci Kontenjanları ve Doluluk Oranı*

Birimin Adı	ÖSS Kontenjanı	Kayıt Olan	Doluluk Oranı (%)	Boş Kalan
Niğde Teknik Bilimler MYO	675	640	35	-

### 5.1.5- Yüksek Lisans ve Doktora Programları Öğrenci Sayıları

Birimin Adı	Programı	Yüksek Lisans		Doktora	TOPLAM
		Tezli	Tezsiz		
-	-	-	-	-	-

### 5.1.6- Yabancı Uyruklu Öğrenciler

Yabancı Uyruklu Öğrencilerin Sayısı ve Bölümleri				
Birimin Adı	Bölümü	K	E	TOPLAM
Niğde Teknik Bilimler MYO	Radyo Televizyon Teknolojisi Programı	1	-	1
Niğde Teknik Bilimler MYO	Otomotiv Teknolojisi Programı	-	1	1
<b>TOPLAM</b>		<b>1</b>	<b>1</b>	<b>2</b>

### 5.1.7- Öğrenci Değişim Programları ile Giden Öğrenci Sayısı

Birimin Adı	Gittiği Ülke	Giden Öğrenci Sayısı
-	-	-

### 5.1.8- Öğrenci Değişim Programları ile Gelen Öğrenci Sayısı

Birimin Adı	Geldiği Ülke	Gelen Öğrenci Sayısı
-	-	-

## **5.2- İdari Hizmetler**

**Öğrenci İşleri** öğrencilerin eğitim-öğretim süresi içerisindeki notlarını kayıt altına almakta, öğrenciyi ilgilendiren yazışmaları yapmakta, öğrenciler için gerekli belgeleri düzenlemekte, katkı paylarını takip etmekte, mezuniyetlerini hazırlamakta ve öğrenci arşivini oluşturmaktadır.

**Personel İşleri** Akademik ve İdari Personel ile ilgili yazışmaları, gelen/giden evrakların kayıt işlemlerini ve personelin özlük işlerini takip etmekte.

**Özel Kalem** Yüksekokulumuz Yüksekokul Kurulu, Yönetim Kurulu, Yüksekokul Disiplin Kurulu ve Yüksekokul Akademik Kurul kararlarının yazışmalarını yapmakta Müdürlük Makamının randevu ve telefon görüşmelerini takip etmek ve sağlamaktadır.

**Tahakkuk** Yüksekokulumuzun akademik ve idari personelin maaşlarını, yolluk, yevmiye vb. ödemelerini ve harcama evraklarını düzenlemektedir.

**Taşınır Kayıt ve Kontrol** Yüksekokulumuzun taşınır ve taşınmaz kayıtlarını tutmakta, mal ve malzemelerin ambarda muhafazasını sağlamak ve zimmet işlerini yapmaktadır.

**Bölüm Sekreterliği** Yüksekokulumuza bağlı Bölüm ve Programların tüm iş ve işlemlerini yürütmektedir.

**Staj İşleri** Staj yapan tüm öğrencilerin staj işlerini takip etmek ve meslek hastalıkları ve sağlık sigorta prim işlemlerini yürütmektedir.

**Teknik Hizmetler** Yüksekokulumuzun fiziksel yapısının tamir, tadilat, bakım ve onarımını yapmakla eğitim-öğretim faaliyetlerine yardımcı olmaktadır.

**Temizlik Hizmetleri Birimi** Yüksekokulumuz hizmet binasının ve bahçesinin tüm temizlik hizmetlerini yürütülmektedir.

Yüksekokulumuzun Koruma ve Güvenliği Yerleşke Sorumlusu tarafından sağlanmaktadır.

## 6- Yönetim ve İç Kontrol Sistemi

Yüksekokulumuza ihtiyaç duyulan mal ve hizmet alımları 4734 Sayılı Kamu İhale Kanunu göre yapılmaktadır.

- ✓ Harcama Yetkilisi (Müdür), ihtiyaç duyulan mal ve hizmet alımlarında piyasa araştırmasını yapmak ve yaklaşık maliyet çıkartmak üzere Gerçekleştirme Görevlisi (Yüksekokul Sekreteri) ile üç kişilik Piyasa Araştırma komisyonu görevlendirir.
- ✓ Görevli komisyon teklif mektup ile piyasa araştırmasını yapar ve yaklaşık maliyet cetvellerini Harcama Yetkilisine sunar.
- ✓ Harcama Yetkilisi teklif mektuplar ile piyasa araştırması ve yaklaşık maliyet cetvellerini inceledikten sonra o mali yılın bütçesinin ilgili kaleminden mal ve hizmeti almak için Harcama Talimatı verir.
- ✓ Mal ve hizmet alımı yapılır. Alınan malzemenin durumuna göre muayene kabul komisyon raporu veya teknik rapor düzenlenir.
- ✓ Komisyon raporları uygunsa, mal ve malzeme teslim alınır ve depo malzeme giriş belgesi düzenlenir.
- ✓ İlgili firmanın faturası ile birlikte diğer evraklarla beraber mal ve hizmetin karşılığının ödenmesi için Harcama Yetkilisinin onayına sunulur.
- ✓ Harcama Yetkilisi onaylarsa ödeme emri belgesi düzenlenerek mal ve hizmet alım işi gerçekleşir



## D- Diğer Hususlar

## II- AMAÇ VE HEDEFLER

### A- Birimin Amaç ve Hedefleri

Stratejik Amaçlar	Stratejik Hedefler
<b>Stratejik Amaç-1</b> Yerel ve ulusal endüstrinin ihtiyaç duyduğu kalitede eleman yetiştirmek	<b>Hedef-1</b> Mezun olan öğrencilerin ilk bir yıl içerisinde iş bulma oranını 2017 yılına kadar %20 artırılması.
	<b>Hedef-2</b> Uygulamalı dersleri daha verimli hale getirmek
	<b>Hedef-3</b> Çağın gerektirdiği son teknolojiyi kullanma becerisini öğrencilere kazandıracak teknik donanıma sahip olmak.
	<b>Hedef-4</b> Yüksek Okulumuz bölümlerine bağlı programlarda yeterli sayıda eleman bulundurulması.
	<b>Hedef-5.</b> Yüksek Okulumuz hem iş dünyasında hem de sosyal yaşamda bilinir kılınması.
<b>Stratejik Amaç-2</b> Dikey geçiş sınavlarında fakültelere daha çok öğrenci göndermek	<b>Hedef-1</b> Dikey Geçiş sınavları sonucu yerleştirilen öğrenci sayısını 2017 yılına kadar %50 artırılması.
<b>Stratejik Amaç-3</b> Öğretim elemanı kadrosunu güçlendirmek	<b>Hedef-1</b> 2017 yılına kadar yüksek lisans/doktora yapmayan öğretim elemanlarının yüksek lisans/doktora öğrenimi yapmalarının özendirilmesi ve gerekli yardımın yapılması.

<p><b>Stratejik Amaç-4</b> Staj etkinliğinin daha da verimli hale getirilmesi</p>	<p><b>Hedef-1</b> Staj uygulaması yapan öğrencilerin staj yerlerinde öğrenim gördükleri alanlarda çalıştırılması</p>
	<p><b>Hedef-2</b> Yüksek Okulumuz öğrencilerini her yıl sürekli kabul edecek işletme sayısını %20 artırılması</p>
	<p><b>Hedef-3</b> Öğrencilerin stajlarını Yüksek Okulumuzun belirlediği işletme ve kurumlarda yapması yönünde çalışmalarda bulunulması.</p>
<p><b>Stratejik Amaç-5</b> Yüksekokulumuzu daha çok tercih edilir duruma getirmek</p>	<p><b>Hedef-1</b> Mevcut öğrencilerin memnuniyet derecesini yükseltmek</p>
	<p><b>Hedef-2</b> Ortaöğretim kurumlarında Yüksek Okulumuzun tanıtımını yapmak ve tercih edilir hale getirilmesi</p>
	<p><b>Hedef-3</b> Mezun olanların işe yerleştirilmesi ve mezun takip sisteminin oluşturulması.</p>

<b>Stratejik Amaç-6</b> Öğrencilerin mesleki tecrübelerini geliştirecek okul dışı faaliyetleri artırmak	<b>Hedef-1</b> Teknik geziler düzenlemek
	<b>Hedef-2</b> Öğrencileri endüstriyel uygulamaya götürerek öğrencilerin iş yerleri ile iletişim kurmasını sağlamak
	<b>Hedef-3</b> Konusunda deneyimli uzmanları davet ederek öğrencilerin bilgilendirilmesini sağlamak
<b>Stratejik amaç-7</b> Öğrencilere sunulan sosyal kültürel hizmetlerin kalitesini iyileştirmek	<b>Hedef-1</b> Yüksek Okulumuz bünyesinde öğrencilere fotokopi hizmeti verilmesi
	<b>Hedef-2</b> Öğrencilere sunulan kantin hizmetlerinin iyileştirilmesi
	<b>Hedef-3</b> Yüksek Okulumuz yemekhanesinin daha iyi ve daha çok yemek verebilmesi için fizik şartlarının, çalışan sayısının ve yemek kalitesinin iyileştirilmesi için girişimde bulunulması.
	<b>Hedef-4</b> Öğrencilere verilen rehberlik ve danışmanlık hizmetlerinin daha verimli olmasının sağlanması.
	<b>Hedef-5</b> Yüksek Okulumuzdaki bürokratik işlemlerin hızlı ve sağlıklı işleyişinin sağlanması.

## **Birimin 2016 Yılındaki Öncelikli Hedefleri**

Öğrencilerin mesleki tecrübe, bilgi ve becerilerini geliştirmek. Dikey Geçiş Sınavı ile ilgili programın devamı niteliğinde ki Lisans programlarına geçiş yapan öğrenci sayısını artırmak. Araştırma yapılabilecek birimlerin altyapısını geliştirmek. İhtiyacı olan programlar için uygulama alanları oluşturmak ve/veya geliştirmek.

### **B- Temel Politikalar ve Öncelikler**

Eğitim-öğretim kalitesini iyileştirmek. Sosyal ve Kültürel Faaliyetleri artırmak Yüksekokulumuzu daha çok tercih edilen bir konuma getirmek.

### **C- Diğer Hususlar**

# III- FAALİYETLERE İLİŞKİN BİLGİ VE DEĞERLENDİRMELER

## A- Mali Bilgiler

### 1- Bütçe Uygulama Sonuçları

#### 1.1- Bütçe Giderleri

#### Ekonomik Sınıflandırmaya Göre Bütçe Giderlerinin Gelişimi

GİDER TÜRÜ	Bütçe Başlangıç Ödeneği (TL)	Yılsonu Ödeneği (TL)	Harcama (TL)
01. Personel Giderleri	1.577.350,00	53,67	1.577.296,33
02. Sosyal Güvenlik Kurumlarına Devlet Primi Giderleri	235.684,00	131,41	235.552,59
03. Mal ve Hizmet Alım Giderleri	40.400,00	1.558,65	38.841,35
05. Cari Transferler			
06. Sermaye Giderleri			
<b>GENEL TOPLAM</b>			

## Fonksiyonel Sınıflandırmaya Göre Bütçe Giderlerinin Gelişimi

<b>GİDER TÜRÜ</b>	<b>Bütçe Başlangıç Ödeneği (TL)</b>	<b>Yılsonu Ödeneği (TL)</b>	<b>Harcama (TL)</b>
01. Genel Kamu Hizmetleri			
03. Kamu Düzeni ve Güvenlik Hizmetleri			
07. Sağlık Hizmetleri			
08. Dinlenme, Kültür ve Din Hizmetleri			
09. Eğitim Hizmetleri			
<b>GENEL TOPLAM</b>			

## Bütçe Hedef ve Gerçekleşmeleri ile Meydana Gelen Sapmaların Nedenleri

### 1.2- Bütçe Gelirleri

<b>GELİR TÜRÜ</b>	<b>Bütçe Tahmini (TL)</b>	<b>Gerçekleşme Toplamı (TL)</b>	<b>Gerçekleşme Oranı (%)</b>
<b>BÜTÇE GELİRLERİ TOPLAMI</b>			

### 2- Temel Mali Tablolara İlişkin Açıklamalar

### 3- Mali Denetim Sonuçları

### 4- Diğer Hususlar

## B- Performans Bilgileri

### 1- Faaliyet ve Proje Bilgileri

#### 1.1- Faaliyet Bilgileri

##### 1.1.1- Bilimsel Faaliyetler

<b>Faaliyet Türü</b>	<b>Faaliyet Konusu</b>	<b>Faaliyetin Gerçekleştiği Tarih</b>
Çalıştay		
Kongre		
Sempozyum		
Konferans		
Panel		
Seminer		
Açık Oturum		
Diğer	Kısa Film Yarışması (Kadına Şiddet)	27/04/2015

### 1.1.2- Sosyal ve Kültürel Faaliyetler

Faaliyet Türü		Faaliyetin Gerçekleştirildiği Tarih
Gezi	Genç Yapı İnşaat Ltd. Şti. (NİĞDE)	11/03/2015
	Oto Sanayi Motor Yenileştirme Atölyeleri (NİĞDE)	17/04/2015
	Demir ve Çelik A.Ş. (HATAY)	22/04/2015
	İskenderun Demir Çelik A.Ş. Fab. (HATAY)	22/04/2015
	BOTAŞ Adana Ceyhan Petrol İşletmeleri (ADANA)	27/04/2015
	Global Sanayi ve Tic. (ADANA)	30/04/2015
	Kon Tv ve Kanal 42 (KONYA)	21/05/2015
	Ditaş Doğan Yedek Parça (NİĞDE)	14/05/2015
	Çokyaşar Tel Örmeye ve Dokuma Sanayi (ADANA)	20/05/2015
	Niğde Üniversitesi Mühendislik Fakültesi Kongre Merkezi (NİĞDE)	04/04/2015
	LPG- Niğde Oto Sanayi Ateşoğulları	26/05/2015
	Niğde Üniversitesi Mühendislik Fakültesi Kongre Merkezi (NİĞDE)	28/05/2015
	Hilal Yapı Koop. Şantiyesi (NİĞDE)	03/11/2015
	Öncü Prefabrik A.Ş. Bor Karma Organize Sanayi (NİĞDE)	15/12/2015
	Simfer Fabrikası (KAYSERİ)	10/12/2015
Bor Şeker Fabrikası (NİĞDE)	16/12/2015	
Söyleşi		
Tiyatro		
Konser		
Sergi		
Kutlama		



### 1.1.3- Sportif Faaliyetler

Yapılan Faaliyet	Faaliyetin Gerçekleştiği Tarih
Yüksekokulumuz öğrencileri Üniversitemiz Bahar Şenlikleri kapsamında düzenlenen sportif faaliyetlere katılmışlardır.	

### 1.2- Yayınlar ve Ödüller

#### 1.2.1- İndekslere Giren Hakemli Dergilerde Yapılan Yayınlar

Yayının Türü	Sayısı
Uluslararası Makale	6
Ulusal Makale	
SCI-SSCI-AHCI kapsamında yayımlanan makale sayısı	8
ATIF SAYISI	203
KİTAP	
<b>BİLDİRİ</b>	
Ulusal Bildiri	1
Uluslararası Bildiri	11
Web of Science Veri Tabanındaki Atıf Sayısı	

#### 1.2.2- Bilimsel Ödüller

Ödül Sahibi	Aldığı Ödül	Ödülü Veren Kurum
Yrd. Doç.Dr. Recep ZAN	GEBİP	Türkiye Bilimler Akademisi(TÜBA)
Yrd. Doç.Dr. Recep ZAN	BAGEP	Bilim Akademisi
Yrd. Doç.Dr. Recep ZAN	FABED	Fevzi Akkaya Bilim. Etkin. Destekleme Fonu

### 1.3- Üniversiteler ile Yapılan İkili Anlaşmalar

Bölüm	Ülke	Üniversite	Anlaşmanın İçeriği
-	-	-	-
-	-	-	-
-	-	-	-

### 1.4- Proje Bilgileri

#### 1.5.1- Bilimsel Araştırma Projeleri

PROJELER	Önceki Yılda Devreden Proje	Yıl İçinde Eklenen Proje	TOPLAM PROJE	Yıl İçinde Tamamlanan Proje	Genel Toplam
DPT					
TÜBİTAK					
KOP.					
A.B.	İş Sağlığı ve İş Güvenliğinde OHSAS/TS 18001 (Occupational Health and Safety Management System) Çerçevesinde Kalite Güvence Sisteminin Yerinde İncelenmesi Proje Numarası: 2013-1-TR1-LEO03-49898(AB Leonardo da Vinci Hareketlilik Projesi)2013-2015	-	1	-	1
BAP					
Diğer .....					
<b>TOPLAM</b>					

## 1.5.2- Yatırım Projeleri

(2015 yılında başlayan, devam eden, biten projeler hakkında ayrıntılı bilgi verilecektir.)

Proje Adı	AÇIKLAMA
-	-
-	-

## 2- Performans Sonuçları Tablosu

(Birim, performans programında yer alan performans tablosuna gerçekleşme bilgilerini de ekleyerek yer verecektir.)

-----  
-----  
-

## 3- Performans Sonuçlarının Değerlendirilmesi

(Üniversitemiz 2015 Yılı Performans Programı'nda sorumluluk yüklenmiş harcama birimleri, performans programında yer alan performans gösterge ve hedeflerinin gerçekleşme durumuna, meydana gelen sapmalara ve bunun nedenlerine yer verecektir.)

## 4- Performans Bilgi Sisteminin Değerlendirilmesi

## 5- Diğer Hususlar

### Davalar

Açılan Dava Sayısı	Kurum Lehine Sonuçlanan	Kurum Aleyhine Sonuçlanan	Devam Eden Dava Sayısı
--------------------	-------------------------	---------------------------	------------------------

	<b>Dava Sayısı</b>	<b>Dava Sayısı</b>	
-	-	-	-

### **Döner Sermaye İşletmesi 2015 yılı gelirleri**

<b>BİRİMİN ADI</b>	<b>GELİRİ (TL)</b>	<b>KATKI ORANI (%)</b>
Mühendislik Fakültesi	-	-
Fen Edebiyat Fakültesi	-	-
Sürekli Eğitim Merkezi (NÜSEM)	-	-
.....	-	-
<b>TOPLAM</b>	-	-

### **Döner Sermaye İşletmesi 2015 yılı giderleri**

<b>ÖDENEK KALEMLERİ</b>	<b>GİDERLER</b>	<b>GİDERLERİN ORANLARI (%)</b>
Personel Giderleri	-	-
Yolluklar	-	-
Hizmet Alımları	-	-
Tüketim Malzemeleri Alımları	-	-
Demirbaş Alımları	-	-
Diğer Giderler	-	-
<b>TOPLAM</b>	-	-

## IV- KURUMSAL KABİLİYETVE KAPASİTENİN DEĞERLENDİRİLMESİ

---

### A- ÜSTÜNLÜKLER

- ✓ Yasa ve yönetmeliklere hâkimiyet
- ✓ Şehir merkezinde yerleşkeye sahip olmak
- ✓ Akademik ve idari birimlerle uyumlu çalışma
- ✓ Programlarımızın iş hayatında geçerliliği
- ✓ Uygulamalı eğitim için atölye ve laboratuvar imkanları
- ✓ Öğrenci odaklı eğitim öğretim
- ✓ Karar alma sürecinde ortak akılla hareket ve karar mekanizması
- ✓ Karşılıklı saygı ve sevgi
- ✓ Görev anlayışı ve bilinci
- ✓ Birimler arası uyum ve dayanışma
- ✓ Meslek Yüksekokulu öğretim elemanlarının Meslek Yüksekokulunu istekli olarak tercih etmiş olması
- ✓ Meslek Yüksekokul programlarında her alandan uzmanlığı olan öğretim elamanlarının bulunması
- ✓ Meslek Yüksekokulu öğretim elemanlarının genç ve idealist olması, kendilerini geliştirme konusunda istekli olmaları
- ✓ Öğrenciler açısından tercih edilir bir Meslek Yüksekokul olması
- ✓ Fiziki imkânlar ve ulaşım avantajı
- ✓ Sanayinin kalifiye ara elemana olan ihtiyacının fazlalığı

## B- Zayıflıklar

- ✓ Makine teçhizat ve cihazların güncellenmesinin pahalı olması
- ✓ Sınavsız geçiş sisteminin devam ediyor olması
- ✓ Öğrencilerin orta öğretimden eksik bilgiyle gelmesi
- ✓ Sınıf mevcutlarının fazla oluşu
- ✓ Stajların denetlenememesi
- ✓ Ders planlarında uygulamalı ders sayılarının az olması
- ✓ Meslek Yüksekokul sayılarının artması ve mezun kalitesinin düşmesi
- ✓ Okul sanayi işbirliğinin yeterli düzeyde olmaması

## C- Değerlendirme

- ✓ Yüksekokulumuz şehir merkezinde olup, öğrencilerin ulaşımı açısından hiçbir sıkıntısı olmamakta, yurt ve evlerde kalan öğrenciler gerektiğinde herhangi bir vasıta kullanmadan ulaşabileceği bir konuma sahiptir.
- ✓ Yeni uygulama alanları oluşturulması, bilimsel araştırma yapılabilecek ortama sahip olma ve öğrencilere sosyal, sportif ve kültürel faaliyetlerde bulunma imkanı sağlaması Yüksekokulumuzun gelişmesine katkı sağlayacaktır.
- ✓ Yüksekokulumuzdaki mevcut programlardan mezun olan öğrencilerin iş bulma ve kurma olanaklarının fazla olması öğrencilerin Yüksekokulumuzu tercihlerinde önemli bir avantaj sağlamaktadır.
- ✓ Yeniliklere açık bir yönetim anlayışıyla gerektiğinde yerel yönetimlerle iş birliği kurularak öğrencilerin yaşayacağı bir çok problem önceden sezinlenerek çözümü yönünde tedbirler alınmaktadır.

## V- ÖNERİ VE TEDBİRLER

---

- 2015 yılında Yüksekokulumuza verilen ödenekler etkili, ekonomik ve verimli bir şekilde kullanılmıştır. Ödeneğimizin yetersiz kaldığı durumlarda ödenmesi gereken elektrik faturalarının zamanında ödenmesi için Üniversitemiz destek biriminden yardım isteyerek tedbir alınmıştır.
- Yüksekokulumuz da eğitim gören öğrencilerin sayısı korunmak ve iş dünyasının ihtiyaçlarına uygun programlar önermek suretiyle öğrenci kapasitesini ve buna bağlı olarak öğretim elemanı sayısını artırmak.
- Bölümlerimizin uygulama alanlarını zenginleştirmek, öğrencilerimizin bilgi, beceri, görgüsünü artırarak kaliteli ara eleman yetiştirmek amacıyla makine teçhizat ihtiyacını karşılamak amacıyla yapılan çalışmalar Rektörlük Makamına sunulmuştur.

## EK-1: HARCAMA YETKİLİSİNİN İÇ KONTROL GÜVENCE BEYANI

### İÇ KONTROL GÜVENCE BEYANI

Harcama yetkilisi olarak yetkim dahilinde;

Bu raporda yer alan bilgilerin güvenilir, tam ve doğru olduğunu beyan ederim.

Bu raporda açıklanan faaliyetler için idare bütçesinden harcama birimimize tahsis edilmiş kaynakların etkili, ekonomik ve verimli bir şekilde kullanıldığını, görev ve yetki alanım çerçevesinde iç kontrol sisteminin idari ve mali kararlar ile bunlara ilişkin işlemlerin yasallık ve düzenliliği hususunda yeterli güvenceyi sağladığını ve harcama birimimizde süreç kontrolünün etkin olarak uygulandığını bildiririm.

Bu güvence, harcama yetkilisi olarak sahip olduğum bilgi ve değerlendirmeler, benden önceki harcama yetkilisi/yetkililerinden almış olduğum bilgiler, iç kontroller, iç denetçi raporları ile Sayıştay raporları gibi bilgim dâhilindeki hususlara dayanmaktadır.

Burada raporlanmayan, idarenin menfaatlerine zarar veren herhangi bir husus hakkında bilgim olmadığını beyan ederim. (Yer-Tarih)

İmza

İmza

Ad-Soyad: **Yrd. Doç. Dr. Mehmet DEMİRALP**

Ad-Soyad

Unvanı: **Müdür**

Unvan

Göreve Başlama Tarihi: **16/09/2010**

Göreve Başlama Tarihi: .../.../20

Görevden Ayrılış Tarihi: .../.../20

[1] Harcama yetkilileri tarafından imzalanan iç kontrol güvence beyanı birim faaliyet raporlarına eklenir.

[2] Yıl içinde harcama yetkilisi değişmişse “benden önceki harcama yetkilisi/yetkililerinden almış olduğum bilgiler” ibaresi de eklenir.

[3] Harcama yetkilisinin herhangi bir çekincesi varsa bunlar liste olarak bu beyana eklenir ve beyanın bu çekincelerle birlikte dikkate alınması gerektiği belirtilir.