

ENFORMATİK BÖLÜM
BAŞKANLIĞI

Temel Bilgisayar Dersi

Bölüm 12-13: İnternet Kullanımı



Ağ Kavramı

- Ağ (network) kavramı, var olan kaynakların kullanıcılar tarafından beraber kullanılması, bilgiye ortak ulaşmaları ve buna bağlı olarak da maliyet ve zaman tasarrufu sağlanması gereksiniminden ortaya çıkmıştır. Bir ağın oluşabilmesi için minimum iki makineye, bunlara takılı olarak ağ kartlarına ve de bağlantıyı sağlamak içinde kabloya ihtiyaç vardır.



İnternet Nedir?

- İnternet, dünya üzerindeki bilgisayar ağlarının birbirleri ile bağlanması sonucu ortaya çıkmış olan, herhangi bir sınırlaması ve yöneticisi olmayan internasyonal bir bilgisayar ve bilgi iletişim ağıdır.



Biraz Eğlenelim

- İnternet kullanımını günümüzde çok kullanılmaya başlandı. Küçükten büyüğümüze kadar herkesin elinde telefon ve internet var.



İnternetin Gelişimi

1957 yılından önce bilgisayarlar her seferinde sadece bir işlem yapabiliyorlardı. Buna toplu işlem deniyordu.



İnternetin Gelişimi

- 1991 yılında "World Wide Web" protokolü oluşturuldu.
- 1998 yılında internet, masaüstü kişisel bilgisayarlara entegre edildi.
- Günümüzde internet, Dünya'da yaklaşık 2 milyar insanın kullanımındadır.

İnternetin Gelişimi

İnternetin 2000li yıllarında, hayata adaptasyonu o kadar hızlı gelişmiştir ki fiziki ortam yer alan hemen her şey internet ortamına taşınmıştır.



İnternetin Gelişimi

- İnternet günümüzde insanlar için tanışma, sohbet etme, alışveriş yapma, film seyretme, bilgi aramak gibi çok çeşitli amaçlara hizmet etmektedir.
- Türkiye'de internet gelişimi, Dünya ortalamasının çok üzerindedir.

İnternetin Bilinmeyenleri

- Her gün yaklaşık 20 Milyon kişi tarafından tweet atılmaktadır.
- Eğer tüm interneti kopyalamak isterseniz bir milyar DVD'ye ihtiyacınız vardır.
- Lise öğrencileri internette haftada ortalama 6 saat, üniversite öğrencileri ise 30 saat zaman geçiriyor.
- İnternet üzerinde yaşlı online sayısı son 10 yıl içinde dört kat artmıştır.

Türkiye'ye İnternetin Geliş ve Gelişimi

- Türkiye, internet ile 1986 yılında tanıştı. İlk olarak bu yıl Ege Üniversitesi aracılığıyla kuruldu.
- 1994' te Ege Üniversitesi, 1995' te Bilkent Üniversitesi, yine aynı yıl Boğaziçi Üniversitesi ve 1996' da İstanbul Teknik Üniversitesi bağlantıları gerçekleştirildi.
- Daha sonraki yıllarda ismi değiştirildi ve İnternet Kurulu olarak işlevini yerine getirmeye devam etti.

İnternet Ne Sunar?

İnternet'i bir "iletişim ağı" olarak tanımladıktan ve bu ağ üzerinde bilgi dolaştığını belirttikten sonra, İnternet'in bu altyapı üzerinde neler sunduğunu tahmin etmek aslında o kadar da güç değil. Bu "iletişim ağı'nın içinde bulunan her hangi iki bilgisayar arasındaki en temel işlem çift yönlü bilgi aktarımıdır.

Burada bilgiden kasıt, bilgisayarlardan birinde bulunan bir dosya, bir bilgisayar programı ya da bir mesaj olabilir.

Eğlence Zamanı 😊



Modem Nedir?

- Modem; bilgisayarların telefon hatlarını kullanarak bilgi alıp vermesini, haberleşmesini sağlayan ayardır. Sayısal bilgiyi telefon hatlarından geçebilecek şekilde dönüştürmek için modülasyon; gelen veriyi tekrar bilgisayarın anlayabileceği duruma getirmek için demodülasyon işlemi yapması nedeniyle modem adını almıştır.



Ethernet Tanımı

- İki veya daha fazla bilgisayar arasında ağ oluşturmaya yarayan yöntem Ethernet'tir. Bu bilgisayarların birbirine bağlanabilmelerini sağlayan kartın ismi ise Ethernet kartıdır. Kısacası bilgisayarlar arasında ağ oluşturup, bilgi ve veri paylaşımı yapma yönteminin adı Ethernettir.



Ethernet Ne İşe Yarar?

- Ethernet olmadığı dönemlerde bilgisayarlar arasındaki veri ve bilgi paylaşımı ilkel denilebilecek yöntemlerle yapılıyordu. Farklı bilgisayarlardaki veriler başka bir bilgisayara aktarılacağı zaman disketler kullanılırdı. Ancak Ethernet ile birlikte bu işkenceler bitti ve ağ bağlantıları insanları büyük bir deritten kurtarmış oldu.

Ethernet Kartlarının Kurulması

- Ethernet kartları bilgisayarın LAN ile iletişim kurmasını sağlar. Bu kartların takılması diğer kartlardan farklı değildir. İsterseniz 10Mbit isterseniz 10/100Mbit yada 100/1000 Mbit bir ethernet kartı seçin . İlk yapmanız gereken bilgisayarınızın kasasını açtıktan sonra boş bir PCI yuvası seçmek. Bu yuvanın arka tarafını kapayan metal parçasını çıkarın ; kartınızı yuvaya dik olarak yerleştirip arka tarafını sabitleyen vidayı takın.

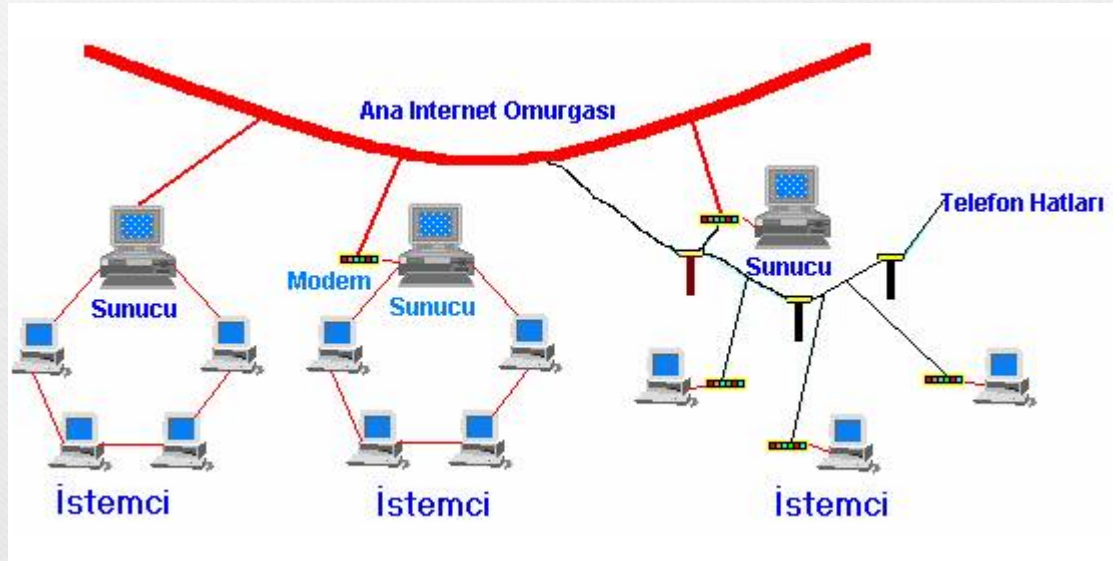
İnternetle İlgili Bazı Temel Kavramlar

- Sunucu (Server) Nedir?: Bir ağ üzerindeki diğer bilgisayarlara servis sağlayan bilgisayarlardır.



İstemci

- İstemci (Client) Nedir?: Bir ağ üzerinde, sunucu bilgisayarlardan hizmet alan kullanıcı bilgisayarlarıdır.



IP Numarası

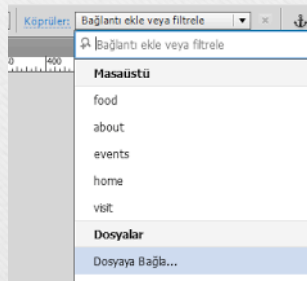
IP Numarası Nedir?: İnternet'e bağlı her bilgisayar, İnternet Protokol Numarası adı verilen dört gruptan oluşan bir sayı ile isimlendirilir (194.27.33.32 gibi). Her bir bilgisayarın IP numarası farklıdır.



Subnet ID	İlk IP Adresi	Son IP Adresi	Broadcast Adresi
192.168.0.0	192.168.0.1	192.168.0.30	192.168.0.31
192.168.0.32	192.168.0.33	192.168.0.62	192.168.0.63
192.168.0.64	192.168.0.65	192.168.0.94	192.168.0.95
192.168.0.96	192.168.0.97	192.168.0.126	192.168.0.127
192.168.0.128	192.168.0.129	192.168.0.158	192.168.0.159
192.168.0.160	192.168.0.161	192.168.0.190	192.168.0.191
192.168.0.192	192.168.0.193	192.168.0.222	192.168.0.223
192.168.0.224	192.168.0.225	192.168.0.254	192.168.0.255

Link (Baęlantı)

Link (Baęlantı/Köprü) Nedir? :Bir web sayfası üzerindeki, dięer bir web sayfasıyla ya da herhangi bir dosya ile baęlantı kurulmasını saęlayan geçiř noktalarıdır. Üzerlerine fare ile tek tıklama yapıldığında çalışırlar.



WAN IP Settings

Enter information provided to you by your ISP to configure the WAN IP settings.

Notice: DHCP is not supported in IPoA mode. Changing the default gateway or the DNS effects the whole from other WAN connection.

WAN IP Address:

WAN Subnet Mask:

Use the following default gateway:

Use IP Address:

Use WAN Interface:

Use the following DNS server addresses:

Primary DNS server:

Secondary DNS server:

Access Point Settings

Access Point: Activated Deactivated

Channel: Current Ch

Beacon Interval(ms): (range: 20-1000)

RTS/CTS Threshold: (range: 1500-2347)

Fragmentation Threshold(bytes): (range: 256-2346, even numbers only)

DTIM(ms): (range: 1-255)

Wireless Mode:

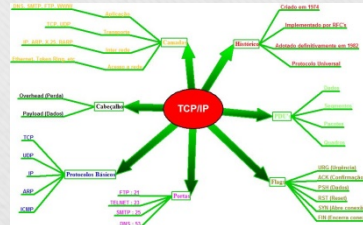
DNS

DNS,Domain Name System'in kısaltılmış şeklidir. Türkçe karşılığı ise Alan İsimlendirme Sistemi olarak bilinir.

DNS, 256 karaktere kadar büyüeyebilen host isimlerini IP'ye çevirmek için kullanılan bir sistemdir. Host ismi, tümüyle tanımlanmış isim (full qualified name) olarak da bilinir ve hem bilgisayarın ismini hem de bilgisayarın bulunduğu Internet domainini gösterir.

TCP\IP

- Bilgisayar ağları kullanılarak bilgisayarların birbirleriyle haberleşmeye başladıkları ilk yıllarda iki bilgisayarın birbiriyle haberleşebilmeleri için aynı marka/model cihazları kullanmaları gerekiyordu. Bunun üzerine farklı üreticiler tarafından üretilen cihazların birbiriyle sorunsuz ve belirli bir düzen içinde haberleşebilmesi için çeşitli standartlar geliştirilmiştir.



İnternet'e Bağlanmak İçin Neler Gereklidir?

Telefon Hattı: Bilindiği gibi internet bir geniş alan ağıdır. Geniş alan ağındaki bilgisayarlarda birbirleriyle telefon hattı vasıtasıyla iletişim kurarlar.



İnternet'e Bağlanmak İçin Neler Gereklidir?

Modem: Modem internet'e bağlanmak için gerekli olan bir donanımdır. Modem olmadan kesinlikle internet ortamına giriş yapılamaz.

İnternet Servis Sağlayıcı: İnternet'e bağlanmak için mutlaka bir servis sağlayıcıdan internet paketi alınması gerekir.

Home Page

Home Page(Ana Sayfa): Internet üzerinde herhangi bir kurum, kuruluş ya da şahısa ait web sayfalarının hepsini birden yönlendiren bağlantıların (link) bulunduğu ana sayfa.



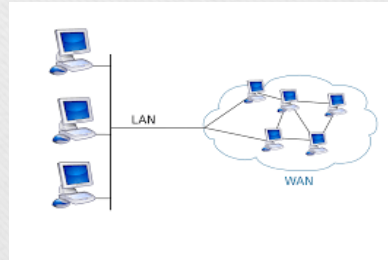
LAN(Local Area Network)

- Bir bina gibi sınırlı bir alanda, bilgisayarlar arasında iletişim sađlayan ađ Őebekesi. Birden ok sayıda kullanıcıya yazıcı, tarayıcı gibi aygıtlardan ortak yararlanma ve bilgisayarlar arası dosya paylaşımı olanađı verir. Yerel ađ bađlantıları eŐitli yollarla oluŐturulabilir. Bu, optik ya da bakır kablolar kullanılarak yapılabileceđi gibi, kablosuz bađlantı yoluyla da olabilir.



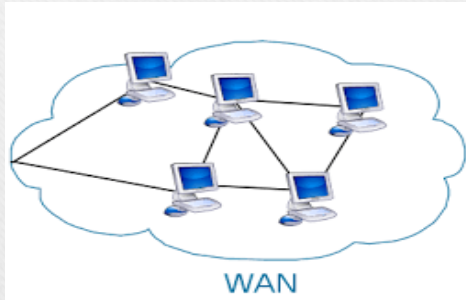
WAN(Wide Area Network)

Fiziksel lokasyonların birbirine bağlanmasında Wide Area Network (Wan) kullanılır. Bu lokasyonlar bir merkez ofis ile şube olabilir. LAN yapısına göre yavaş olur. Örneğin T1 bağlantısı ile 1,5Mbps'lik bir hız sağlanırken, aynı yapının LAN ortamındaki hızı 100Mbps'ye kadar ulaşabilir.



WAN(Wide Area Network)

Bunun dışında bir yöneticisi olmayan 10'a yakın bilgisayarın wan yapısını kullanarak merkeze bağlanması mümkündür.



HTTP

(Hyper Text Transfer Protocol)

HTTP , “Hyper Text Transfer Protocol” (Hiper Metin Transferi Protokolü) kelimelerinin baş harflerinden oluşan bir kısaltmadır. İnternette sunucular ve son kullanıcılar arasında bilgilerin nasıl aktarılacağına dair kurallar ve yöntemleri düzenleyen bir sistemdir. Bir web sitesine bağlanmaya çalıştığınızda, siz adresin başına bunu yazmasanız da tarayıcınız bunu otomatik olarak ekler.



FTP (File Transfer Protocol)

İnternete baęlı bir bilgisayardan dięerine (her iki ynde de)dosya aktarımı yapmak iin geliřtirilen bir internet protokol ve bu iři yapan uygulama programlarına verilen genel addır. FTP ilk geliřtirilen internet protokollerinden biridir.



İnternet'te Güvenlik

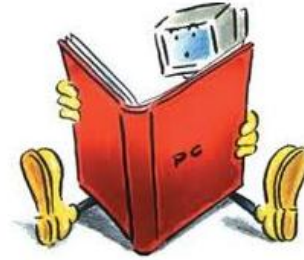
Bilgisayar elektronik bir sistemdir. İnternet'de bilgisayarın kullanıldığı bir alandır. Elektronik bir sistemde kesinlikle % 100 güvenli değildir. İnternet üzerinde gezinti yaparken her zaman virüs tehlikesi vardır. Ayrıca Hacker, Cracker gibi kişilerin saldırısına uğrama ihtimali de vardır.



Güvenli İnternet



**İNTERNETİN YARARLI OLUP
OLMAMASI SENİN
PARMAKLARININ UCUNDA!!!**



*Yararlı internette;
*internet devasa bir
kütüphanedir
*internet bir iletişim
aracıdır
*internet sanal bir
bankadır.*

Biraz Düşünelim

GÜVENLİ İNTERNET

İZİN AL! İnternete girmeden önce her zaman bir büyüğünden izin al.

PAYLAŞMA! İnternette isim, adres, fotoğraf, şifre, okulunun ismi gibi kişisel bilgilerini ASLA paylaşma.

BULUŞMA! İnternette tanıştığın biriyle ASLA yüzyüze buluşma.

AÇMA! Tanımadığın insanlardan gelen mesajları ASLA açma.

ANLAT! Hangi sitelerde dolaştın, neler öğrendin, kimlerle konuştun her zaman anne/babana anlat.

ONLINE ANNE
www.onlineanne.com

f t RSS B YouTube in p t

Paylaşmadan Önce Düşün

doğru mu? ilham verici mi? Gerekli mi?

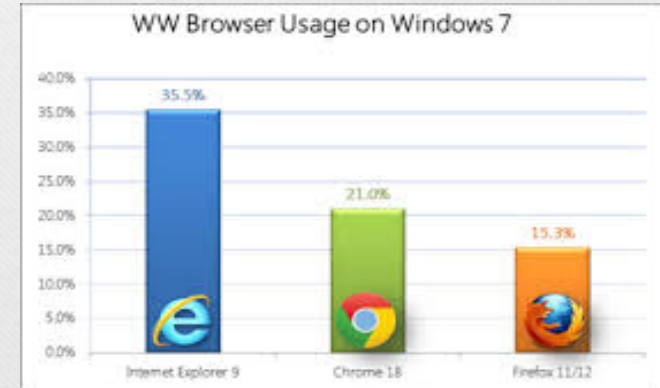
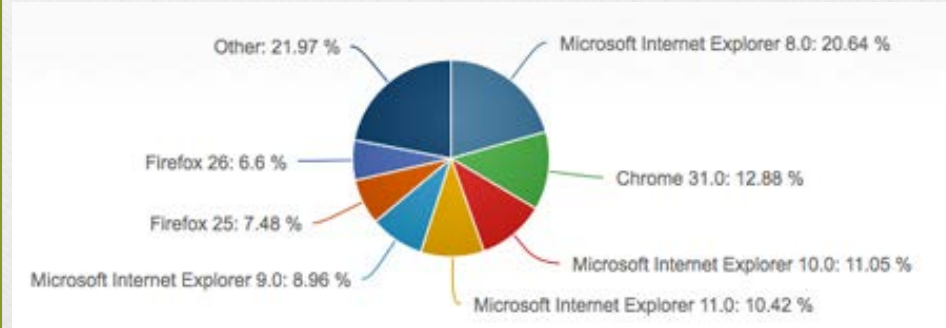
:P

EVET

PAYLAŞ

İnternet Tarayıcıları Kullanımı

- İnternette en popüler 2 tarayıcı, İnternet Explorer ve Netscape Navigator'dır. İnternet Explorer'ın kullanımında olan en yeni versiyonu Explorer 5.5 olup Netscape'in ise 6.0'dır.



En Çok Kullanılan Web Tarayıcılar

- Nexus
- Mosaic – Netscape
- Internet Explorer
- Mozilla Firefox
- Safari
- Google Chrome
- Opera
- Yandex



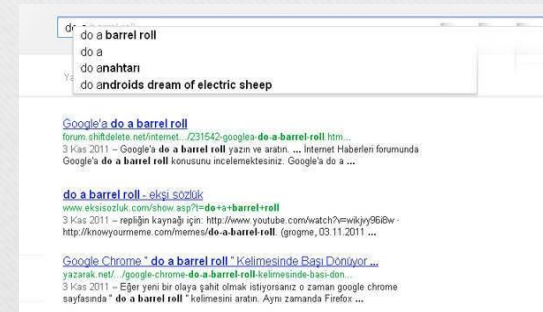
Arama Motorları

- Arama motorları internet üzerinden aranan bilgileri sorgulamamızı saęlayan web üzerindeki tarama mekanizmaları olarak adlandırılan geniş içerikli arama sitelerine verilen isimdir. En yaygın olarak kullanılan arama motorları Google, Yahoo, MSN ve Altavista'dır. İnternet üzerindeki bilgilere ulaşmak için sorguladığımız web üzerindeki tarama mekanizmaları iki çeşidi vardır.



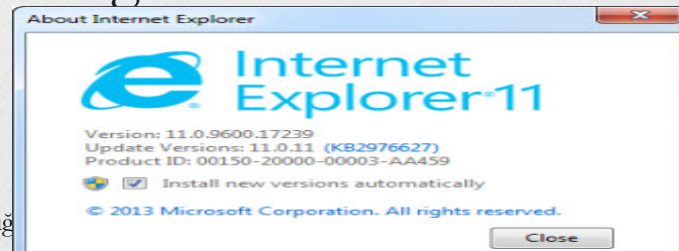
Google Arama Motoru Özellikleri

- Google, her gün ziyaret ettiğimiz ve farklı konular hakkında başvurduğumuz en yaygın olarak kullanılan arama motoru. Fakat birçoğumuz Google'ın yapısında barındırdığı şifreleri bilmiyoruz. Google arama motoru aslında gizli şifreler ve sürprizlerle dolu.



İnternet Explorer

- İnternet Explorer, Microsoft tarafından geliştirilmiş bir ağ tarayıcısıdır. Windows ve MacOS sürümleri vardır, öte yandan MacOS sürümü artık geliştirilmemektedir. Microsoft Windows ile birlikte öntanımlı olarak gelen İnternet Explorer'ın tarayıcı piyasasının ezici bir yüzdesini (%85'ten fazla) elinde bulundurduğu tahmin edilmektedir.



Verimli İnternet Kullanımı Nasıl Olmalı?

- Az zamanda çok ve büyük işler yapmak güvenilir bilgilere hızlı ve etkin ulaşımı gerektirir. Bir bilginin kalitesi, etkinliği ve güvenilirliğinin yanı sıra hızlılığı ile de ölçümlenmelidir. Asrımızın sürat ve hareket kavramını en iyi şekilde tarif eden interneti, etkin bilgilerin tedarikinde hızlı olarak kullananlar az zamanda büyük işler başaracaklardır.



İnternet Adresindeki Kısaltmalar

gov : Hükümet kuruluşları

edu : Eğitim kurumları (üniversiteler gibi)

org : Ticari olmayan, kar amacı gütmeyen kuruluşlar

com : Ticari kuruluşlar

mil : Askeri kuruluşlar

net : Servis Sunucuları (İnternet Servis Sağlayıcıları gibi)

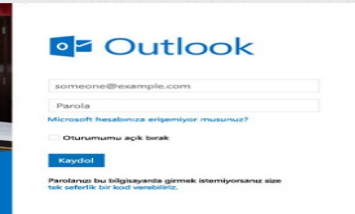
ac : Akademik kuruluşlar (bazı ülkelerde edu yerine kullanılmaktadır)

int : uluslararası organizasyonlar, kuruluşlar

ftp : FTP Arşiv Sitesi

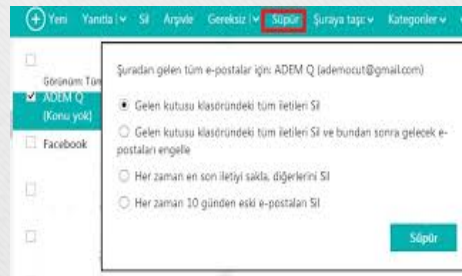
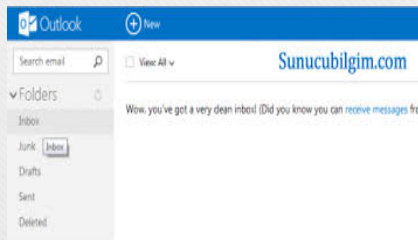
MS Outlook Nedir?

Outlook yalnızca e-posta göndermenizi, almanızı ve yönetmenizi sağlayan bir yazılım değildir; aynı zamanda takviminizi ve arkadaşlarınız, iş ilişkileriniz gibi kişileri de yönetmenizi sağlar. Bunlara ek olarak, takviminizi Internet aracılığıyla aileniz ve çalışma arkadaşlarınızla paylaşabilirsiniz. Outlook ürünü belge, elektronik tablo, sunu oluşturma ve e-posta yönetme için farklı türden yazılımların birleştirildiği "Office" ürün paketinin bir parçasıdır.



MS Outlook ne işe yarar?


Outlook, günlerinizin kontrolünü size verir. Outlook; iletişim kurmanız, ajandanızı ve yapılacak işlerinizi yönetmeniz, işinizi en hızlı şekilde bitirmek için ihtiyacınız olan bilgiyi bulmanız için başvuracağınız tek yerdir.



MS Outlook ne işe yarar ?

Outlook ile tüm e-posta hesaplarınızdan e-posta ve dosya gönderebilir, aradığınız bilgiyi içeren ileti ve ekleri çabucak bulabilirsiniz. Üstelik Outlook şimdi her zamankinden daha sosyal: Geliştirilmiş LinkedIn ve Facebook bağlantısı, kişileriniz hakkında fazla bilgiye tek noktadan ulaşmanızı sağlıyor.

MS Outlook Hesabı Alma

 Microsoft

Hesap oluşturma

Yeni Microsoft hesabınız için kullanıcı adı olarak Outlook.com, Yahoo! veya Gmail adresleri de dahil istediğiniz herhangi bir e-posta adresini kullanabilirsiniz. Zaten bir Windows PC, tablet veya telefonunda, Xbox Live, Outlook.com veya OneDrive'da oturum açıyorsanız bu hesabı kullanarak oturum açın.

Ad Soyad

Kullanıcı adı

[Yeni bir e-posta adresi alın](#)

Parola

En az 8 karakter; büyük/küçük harfe duyarlı

Parolayı yeniden girin

Ülke/bölge

Devam etmeden önce, hesabı gerçek bir insanın oluşturduğundan olduğundan emin olmak istiyoruz.



Yeni

Ses

Gördüğünüz karakterleri girin

Bana Microsoft'tan promosyon teklifleri gönderin. İstedığınız zaman abonelikten çıkabilirsiniz.

Microsoft Hizmet Sözleşmesi'ni ve gizlilik ve tanımlama bilgileri bildirimini kabul etmek için, Hesap oluşturma seçeneğini tıklayın.

Hesap oluşturun

E-Posta Gnderme ve Alma

- Outlook Express mesajları almak için Inbox, yazdığınız ancak henüz göndermediğiniz mesajlar için ise Outbox klasörlerini kullanır. Yeni mesajları almak ve bekleyen mesajları göndermek için, Send and Receive düğmesini kullanmanız gerekir. Outlook Express otomatik olarak, bekleyen mesajları gönderir ve size gelen mesajları alır.

E-Postanıza Cevap Yazma

- E-mail mesajlarına cevap yazmak bir düğmeye basmak kadar kolaydır.
- Mesaj penceresinden cevap yazmak istediğiniz mesaja tıklayın.
- Araç çubuğundan Reply to Author düğmesine tıklayın.
- Yeni çıkan pencerenin To: kutusuna mesajı gönderenin e-mail adresi otomatik olarak yazılacaktır. Subject kutusunda ise orijinal mesajın konusu referans olarak görünür.

E-Postalara Dosya Ekleme

- İnternet üzerinden bir başka kullanıcıya dosya göndermenin en kolay yolu, dosyayı e-mail mesajına eklemektir.
- Bir önceki derste anlatıldığı gibi mesajınızı oluşturun.
- Araç çubuğundan, Insert File düğmesine tıklayın.
- Insert Attachment iletişim kutusundan, eklemek istediğiniz dosyayı bulun ve Attach düğmesine tıklayın.

E-Postalara Dosya Ekleme

- Eklenen dosya mesajın alt tarafında yeni bir kısım içinde simge halinde görünür.
- Send düğmesine tıklayarak, mesajın Outbox klasörüne gitmesini sağlayın bulun ve Attach düğmesine tıklayın.

Veri Tabanları

- Veri tabanları birbiriyle ilişkili bilgilerin depolandığı alanlardır. Bilgi artışıyla birlikte bilgisayarda bilgi depolama ve bilgiye erişim konularında yeni yöntemlere ihtiyaç duyulmuştur. Veri Tabanları ;büyük miktardaki bilgileri depolamada geleneksel yöntem olan dosya-işletim sistemine alternatif olarak geliştirilmiştir.

Veri Tabanları

- Telefonlarımızdaki kişi rehberi günlük hayatımızda çok basit bir şekilde veri tabanı olarak kabul edilebilir.

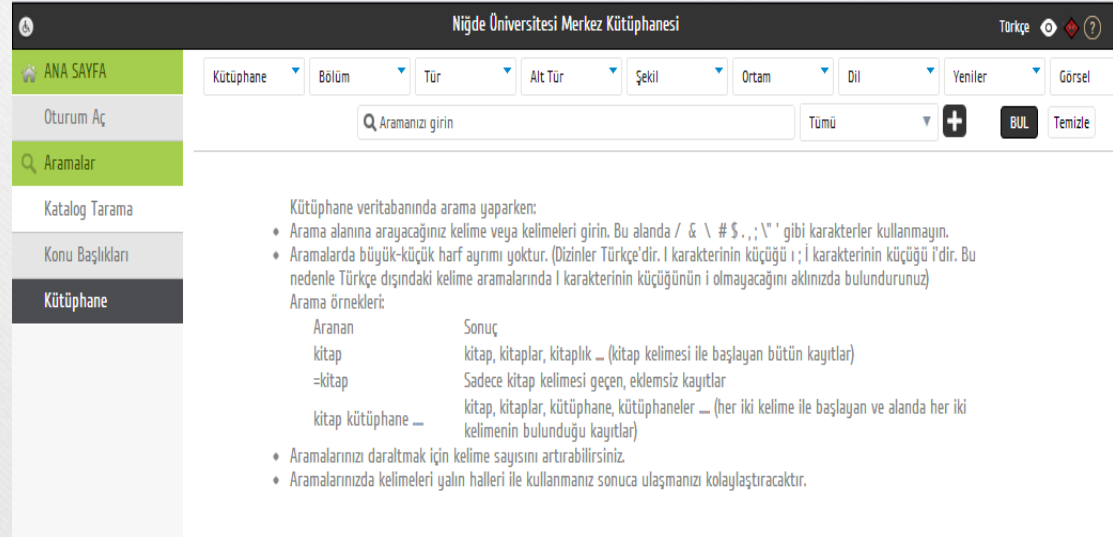


Online Kütüphane

- Sanal kütüphane, elektronik kütüphane veya dijital kütüphane olarak da ifade ediliyor. Sanal kütüphane, koleksiyonların geliştirilmesi, yönetilmesi, konu analizleri, dizin oluşturma, erişim, referans çalışma ve saklama gibi geleneksel kütüphane ile aynı amaç, fonksiyon ve hedefleri olan bir sistem. Sanal kütüphanecilik, kütüphanelerin yer ve zamandan bağımsız olarak internet üzerinden daha etkin ve yoğun kullanılmasına imkan tanıyor.

Ömer Halisdemir Üniversitesi Katalog Tarama

- Ömer Halisdemir Üniversitesi Kütüphanesinde aramak istediğimiz kitaplara online yoluyla kolaylıkla ulaşabiliriz.



Niğde Üniversitesi Merkez Kütüphanesi

Türkçe

ANA SAYFA

Ötürüm Aç

Aramalar

Katalog Tarama

Konu Başlıkları

Kütüphane

Kütüphane

Bölüm

Tür

Alt Tür

Şekil

Ortam

Dil

Yeniler

Görsel

Aramanızı girin

Tümü

BUL

Temizle

Kütüphane veritabanında arama yaparken:

- Arama alanına arayacağınız kelime veya kelimeleri girin. Bu alanda / & \# \$. ; \ ' gibi karakterler kullanmayın.
- Aramalarda büyük-küçük harf ayrımı yoktur. (Dizinler Türkçe'dir. I karakterinin küçüğü i ; I karakterinin küçüğü i'dir. Bu nedenle Türkçe dışındaki kelime aramalarında I karakterinin küçüğünün i olmayacağını aklınızda bulundurunuz)

Arama örnekleri:

Aranan	Sonuç
kitap	kitap, kitaplar, kitaplık ... (kitap kelimesi ile başlayan bütün kayıtlar)
-kitap	Sadece kitap kelimesi geçen, eklemsiz kayıtlar
kitap kütüphane ...	kitap, kitaplar, kütüphane, kütüphaneler ... (her iki kelime ile başlayan ve alanda her iki kelimenin bulunduğu kayıtlar)

- Aramalarınızı daraltmak için kelime sayısını artırabilirsiniz.
- Aramalarınızda kelimeleri yalın halleri ile kullanmanız sonucu ulaşmanızı kolaylaştıracaktır.

Ömer Halisdemir Üniversitesi Kütüphane Hizmetleri

- Ömer Halisdemir Üniversitesi Sabiha Şahenk Kütüphanesi, ülkemiz üniversite kütüphaneleri içerisinde en donanımlı kütüphaneler arasında yer almaktadır. Geniş, ferah okuma salonlarının yanı sıra kafeterya, sergi salonu, konferans salonu, multimedya salonu gibi sosyal aktiviteler için de gerekli mekânlar bulunan kütüphanenin her katında kablosuz internet erişimi mevcuttur. Kütüphanede bireysel ve grup olarak çalışmak isteyenler için de çözümler üretilmiş grup çalışma odaları ve bireysel çalışma odaları oluşturulmuştur.

Ömer Halisdemir Üniversitesi Kütüphanesi Online

- Kütüphanede kullanıcılara 30.000'den fazla basılı kitap, elektronik veri tabanları içerisindeki 90.000 den fazla elektronik kitap ve 59.000 den fazla e-dergi ile hizmet verilmekte ve kütüphane koleksiyonu her yıl ihtiyaç duyulan güncel bilgi kaynakları ile zenginleştirilmektedir.