

T.C.
Niğde Üniversitesi

Niğde
Zübejde Hanım Sağlık
Hizmetleri
Meslek Yüksekokulu

1992

İKİNCİ STRATEJİK PLANI
2013-2017



Yalnız tek bir şeye ihtiyacımız vardır; çalışkan olmak. Servet ve onun tabii neticesi olan refah ve saadet yalnız ve ancak çalışkanların hakkıdır.

M. Kemal ATATÜRK

İÇİNDEKİLER

KAPAK	I
TABLolar.....	II
ŞEMALAR.....	II
GRAFİKLER.....	II
KISALTMALAR.....	III
ÖNSÖZ.....	1
1 GENEL BİLGİLER	3
1.1 TARİHÇE.....	3
1.2 YASAL YÜKÜMLÜLÜKLER VE MEVZUAT ANALİZİ.....	3
2 STRATEJİK PLANLAMA	6
2.1 DURUM ANALİZİ.....	6
2.1.1 EĞİTİM.....	6
2.1.1.1 BÖLÜMLER ve PROGRAMLAR.....	7
2.1.1.1.1 TIBBİ DOKÜMANTASYON VE SEKRETERLİK PROGRAMI.....	8
2.1.1.1.2 ÇOCUK GELİŞİMİ.....	8
2.1.1.1.3 YAŞLI BAKIMI PROGRAMI.....	9
2.1.2 PERSONEL DURUMU.....	10
2.1.2.1 AKADEMİK PERSONEL.....	10
2.1.2.1.1 AKADEMİK PERSONEL SAYISI.....	10
2.1.2.2 İDARİ PERSONEL.....	11
2.1.2.2.1 İDARİ PERSONEL SAYISI.....	11
2.1.3 FİZİKSEL ALT YAPI VE HİZMETLER.....	11
2.1.3.1 DERSLİKLER.....	11
2.1.3.2 DERSLİK KULLANIM ORANI.....	12
2.1.3.3 ATÖLYELER VE LABORATUARLAR.....	13
2.1.3.4 AKADEMİK PERSONEL ODALARI.....	13
2.1.3.5 İDARİ BİRİMLER ODALARI.....	14
2.1.3.6 TEKNOLOJİK DONANIM (Kurum itibarıyla).....	15
2.1.4 ÖĞRENCİ FAALİYETLERİ.....	16
2.1.4.1 BURSLU ÖĞRENCİ SAYISI.....	16
2.1.4.2 YURT-KUR'DAN KREDİ ALAN ÖĞRENCİ SAYISI.....	17

2.1.5	EK UYGULAMALAR	17
2.1.5.1	ÖĞRENCİLERE YÖNELİK SOSYAL UYGULAMALAR	17
2.2	PAYDAŞLAR	18
2.3	GZFT ANALİZİ	19
2.3.1	GÜÇLÜ YANLAR	19
2.3.2	ZAYIF YANLAR	20
2.3.3	FIRSATLAR	21
2.3.4	TEHDİTLER	22
3	STRATEJİK PLAN	24
3.1.	MİSYON	25
3.2.	VİZYON	26
3.3.	DEĞERLER VE İLKELER	27
3.4.	VARSAYIMLAR	28
4	STRATEJİLER, AMAÇLAR VE PERFORMANS KRİTERLERİ	29
	BÜTÇE ÖDENEKLERİ VE MALİ DURUM	33
	2009-2013 STRATEJİK PLANINA İLİŞKİN GENEL DEĞERLENDİRME	35
	KAYNAKÇA	38

TABLolar

Tablo 1 2013-2014 Eğitim-Öğretim Yılı Toplam Öğrenci Sayısı	6
Tablo 2 Niğde Zübeyde Hanım Sağlık Hizmetleri M.Y.O. Kadrolu Akademik Pers. Sayısı	10
Tablo 3 Öğretim Üyesi/ Öğretim Elemanı Oranı	10
Tablo 4 Öğretim Elemanı Başına Düşen Haftalık Ders Yüğü	11
Tablo 5 Öğretim Elemanı Başına Ortalama Öğrenci Sayısı	11
Tablo 6 İdari Personel Sayıları (Yüksek Okul İtibariyle)	11
Tablo 7 Kadrolu İdari Personel Kadrolu Akademik Personel Oranı	11
Tablo 8 Dersliklerin Dağılımı	12
Tablo 9 Derslik Kullanım Oranı (Yüksek Okul İtibariyle)	13
Tablo 10 Atölyeler ve Laboratuvarlar	13
Tablo 11 Akademik Personel Odaları	13
Tablo 12 Akademik Personel Başına Düşen Alan	14
Tablo 13 İdari Birim Odaları	14
Tablo 14 Genel Amaçlı Birimler	14
Tablo 15 İdari Personel Başına Düşen Alan	15
Tablo 16 Bilgisayar Sayıları (Bölüm/Anabilim Dalı ve Kurum İtibariyle)	15
Tablo 17 Bilgisayar Laboratuvarı Sayıları	15
Tablo 18 Teknolojik Donanım	15
Tablo 19 Öğrenci Sosyal Faaliyetleri	16
Tablo 20 Burslu Öğrenci Sayısı	16
Tablo 21 Yurt-Kur'dan Kredi Alan Öğrenci Sayısı	17
Tablo 22 Ek Uygulamalar	17
Tablo 23 Yükseköğretim Web Uygulamaları	17
Tablo 24 Öğrencilere Yönelik Sosyal Uygulamalar	17
Tablo 25 2013-2017 Yılları Arasındaki Tahmini Bütçe Ödenekleri	33
Tablo 26 2013-2017 Yılları Arasındaki Bütçe Ödenekleri ve Mali Durumumuz	34

ŞEMALAR

Şema 1 Niğde Zübeyde Hanım Sağlık Hizmetleri MYO Organizasyon Şeması	5
Şema 2 Bölümler ve Programlar Organizasyon Şeması	7

GRAFİKLER

Grafik 1 Bütçe Ödeneklerinin Yıllara Göre Dağılımı	33
--	----

KISALTMALAR

AB	: Avrupa Birliđi
DGS	: Dikey Geçiř Sınavı
DPT	: Devlet Planlama Teřkilatı
METEP	: Mesleki Teknik Eđitim Projesi
TUBİTAK	: Trkiye Bilimsel ve Teknik Arařtırma Kurumu
TV	: Televizyon
YAYKUR	: Yaygın Yksekđretim Kurumu
YK	: Yksekđretim Kurulu
GZFT	: Gçl, Zayıf, Fırsatlar, Tehditler



Resim 1: Yüksekokulumuz Müdürü Prof. Dr. Tuncay CANDAN

ÖNSÖZ

Meslek Yüksekokulumuz, değişen bilimsel ve sosyal koşullara kolayca adapte olabilen, yaşam boyu öğrenmeyi ve kendini yenilemeyi ilke edinmiş, üst düzey bilgi, beceri düzeyine sahip etik değerlere önem veren, nitelikli insan gücü yetiştirme misyonu doğrultusunda eğitim ve öğretim faaliyetleri devam etmektedir. Nitelikli sağlık personeli yetiştirme amacına yönelik olarak çağın gereklerine uygun, sağlık sektörünün gereksinim duyacağı yeni programları geliştiren ve uygulayan öncü bir kurum olmayı hedefleyen Yüksekokulumuz teorik eğitimi uygulama ile desteklemektedir. Hastane, kreş, çocuk yuvaları, huzur evleri gibi meslekle ilgili kurum ve kuruluşlarda staj yapan öğrencilerimiz, bu sayede kazandıkları teorik bilgileri uygulama ve mesleki bilgi ve becerilerini geliştirme olanağına sahip olmaktadır.

1998 yılında Tıbbi Hizmetler ve Teknikler Bölümü adı altında kurulan Tıbbi Dokümantasyon ve Sekreterlik Programı ile Eğitim-Öğretim faaliyetlerine başlayan Niğde Zübeyde Hanım Sağlık Hizmetleri Meslek Yüksekokulu, 2011-2012 Eğitim-Öğretim yılından itibaren Sağlık Bakım Hizmetleri Bölümüne bağlı Çocuk Gelişimi Programına öğrenci

almaya başlamıştır. Yine Sağlık Bakım Hizmetleri Bölümü altında açılmış olan Yaşlı Bakımı Programı da 2012-2013 Eğitim-Öğretim yılında öğrenci almaya başlamıştır. Daha sonra Çocuk Gelişimi Programı Çocuk Bakımı ve Gençlik Hizmetleri Bölümü kurularak bu bölüm altında hizmet vermeye devam etmiştir.

Yüksekokulumuzda yeni bölüm ve programların açılması okulumuz için yepyeni bir dönemin başladığını ifade etmektedir. Bu bağlamda, Meslek Yüksekokulumuza ayrılacak kaynakların doğru tespit edilmesi ve kullanılması çok önemlidir. Yüksekokulumuzun stratejik planını hazırlarken okulumuzun fiziki olanaklarını ve eğitim yapısını en verimli şekilde kullanarak üniversitemizin seçkin bir kolu olma gayretini taşımaktayız ayrıca geleceğimizi sağlıklı bir şekilde planlayıp diğer üniversitelerin sağlık hizmetleri meslek yüksekokulları ile olan yarışımızda çitayı daha da yükseğe çıkarmayı amaçlamaktayız. Bu bilinçle geleceğe daha hazırlıklı ve planlı girebilmek adına üniversitemizin belirlediği stratejik plan çerçevesinde Niğde Zübeyde Hanım Sağlık Hizmetleri Meslek Yüksekokulu ikinci stratejik plan olarak 2013-2017 Stratejik Planını hazırlamıştır. Stratejik Planın hazırlanmasında emeği geçen Stratejik Plan Hazırlama Komisyonu üyelerine teşekkür ederim.

Prof.Dr. Tuncay CANDAN

MÜDÜR

1 GENEL BİLGİLER

1.1 TARİHÇE

Niğde Zübeyde Hanım Sağlık Hizmetleri Meslek Yüksek Okulu 1998-1999 yılından itibaren Sağlık Programları Bölümü altında Tıbbi Dokümantasyon ve Sekreterlik Programı olarak Eğitim-Öğretime başlamıştır. Yaklaşık 17 yıldır sağlık sektöründe kalifiye eleman yetiştirme anlamında ciddi katkılarda bulunmuştur. Bugün mevcut üç programında on bir öğretim elemanı ve yaklaşık altı yüz öğrenci barındıran yüksekokulumuz üniversitemizin en çok tercih edilen ve doluluk oranı üst düzeyde olan bir birimidir.

Meslek Yüksekokulumuz, 1998 Yılında Tıbbi Hizmetler ve Teknikler Bölümü altında kurulan Tıbbi Dokümantasyon ve Sekreterlik Programı ile eğitim-öğretim faaliyetlerine başlamıştır. 2011 yılından itibaren Sağlık Bakım Hizmetleri Bölümüne bağlı Çocuk Gelişimi Programına, 2012 yılından itibaren ise yine aynı Bölüm altında açılmış olan Yaşlı Bakımı Programına öğrenci almaya başlamıştır. Çocuk Gelişimi Programı daha sonra kurulan Çocuk Bakımı ve Gençlik Hizmetleri Bölümünün çatısı altına girmiştir. Üç programda da birinci ve ikinci öğretim mevcuttur. Ayrıca 2013-2014 öğretim yılı içerisinde İlk ve Acil Yardım Programı açılması için de teklif dosyası hazırlanmıştır.

1.2 YASAL YÜKÜMLÜLÜKLER VE MEVZUAT ANALİZİ

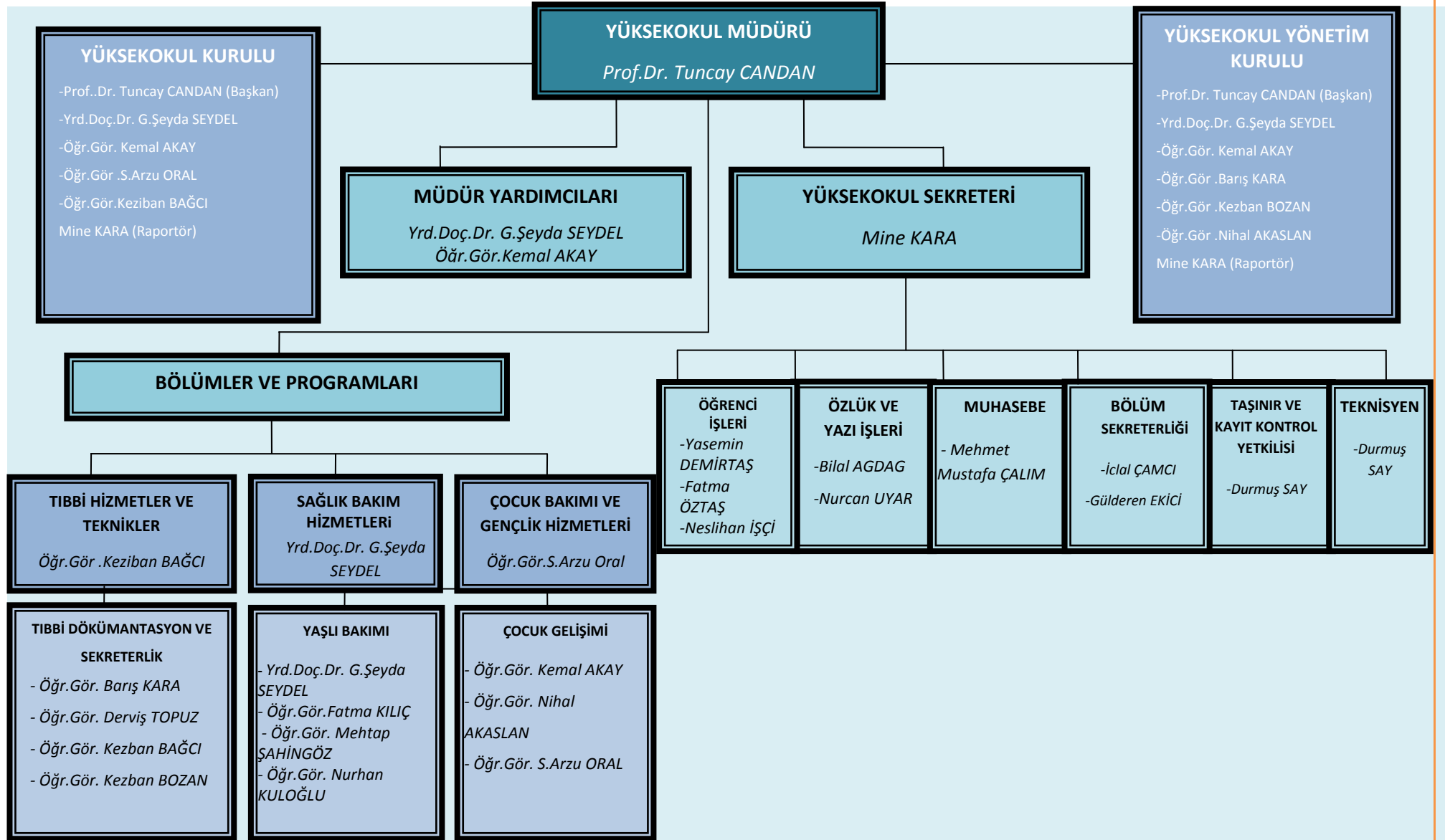
Anayasanın 130. Maddesinde öngörülen “Çağdaş eğitim-öğretim esaslarına dayanan bir düzen içinde milletin ve ülkenin ihtiyaçlarına uygun insan gücü yetiştirmek amacı ile; ortaöğretime dayalı çeşitli düzeylerde eğitim-öğretim, bilimsel araştırma, yayın ve danışmanlık yapmak, ülkeye ve insanlığa hizmet etmek üzere çeşitli birimlerden oluşan kamu tüzel kişiliğine ve bilimsel özerkliğe sahip üniversiteler devlet tarafından kanunla kurulur” denilmektedir. Niğde Üniversitesi, Yükseköğretim Kurumları Teşkilatı hakkında 41 Sayılı Kanun Hükmünde Kararnamenin değiştirilerek kabulüne dair 2809 sayılı kanun ile 78 ve 190 Sayılı Kanun Hükmünde Kararnamelerde değişiklik yapılması hakkında, 03.07. 1992 tarih ve 3837 Sayılı Kanunun ek 22. maddesine göre kurulmuştur. Kuruluş kanunu 11 Temmuz 1992 tarihli ve 21281 Sayılı Resmi Gazete’de yayınlanmıştır.

2547 sayılı Yükseköğretim Kanununun madde 3 Tanımlar başlığı altında i bendinde “Meslek Yüksekokulu: Belirli mesleklere yönelik ara insan gücü yetiştirmeyi amaçlayan dört yarıyıllık eğitim öğretimini sürdüren bir yükseköğretim kurumudur.” denilmektedir.

İlgili yasa hükmünden de anlaşılacağı üzere Yüksekokulumuz belirli mesleklere yönelik ara insan gücü yetiştirmek amacıyla kurulmuştur. Bu yasal gerekçenin yanında bilimin ve teknolojinin gerekli gördüğü nitelikleri öğrencilerimize kazandırırken, mezunlarımızın toplumun bir unsuru olarak sosyal yeterlilik ve çağdaş yaşam düzeyinde varlıklarını sürdürebilmeleri için asgari niteliklere sahip olmaları da sağlanmaktadır.



Resim 2: Meslek Yüksekokulumuzdan görünüm.



Şema 1: Niğde Zübeyde Hanım Sağlık Hizmetleri M.Y.O. Organizasyon Şeması

2 STRATEJİK PLANLAMA

2.1 DURUM ANALİZİ

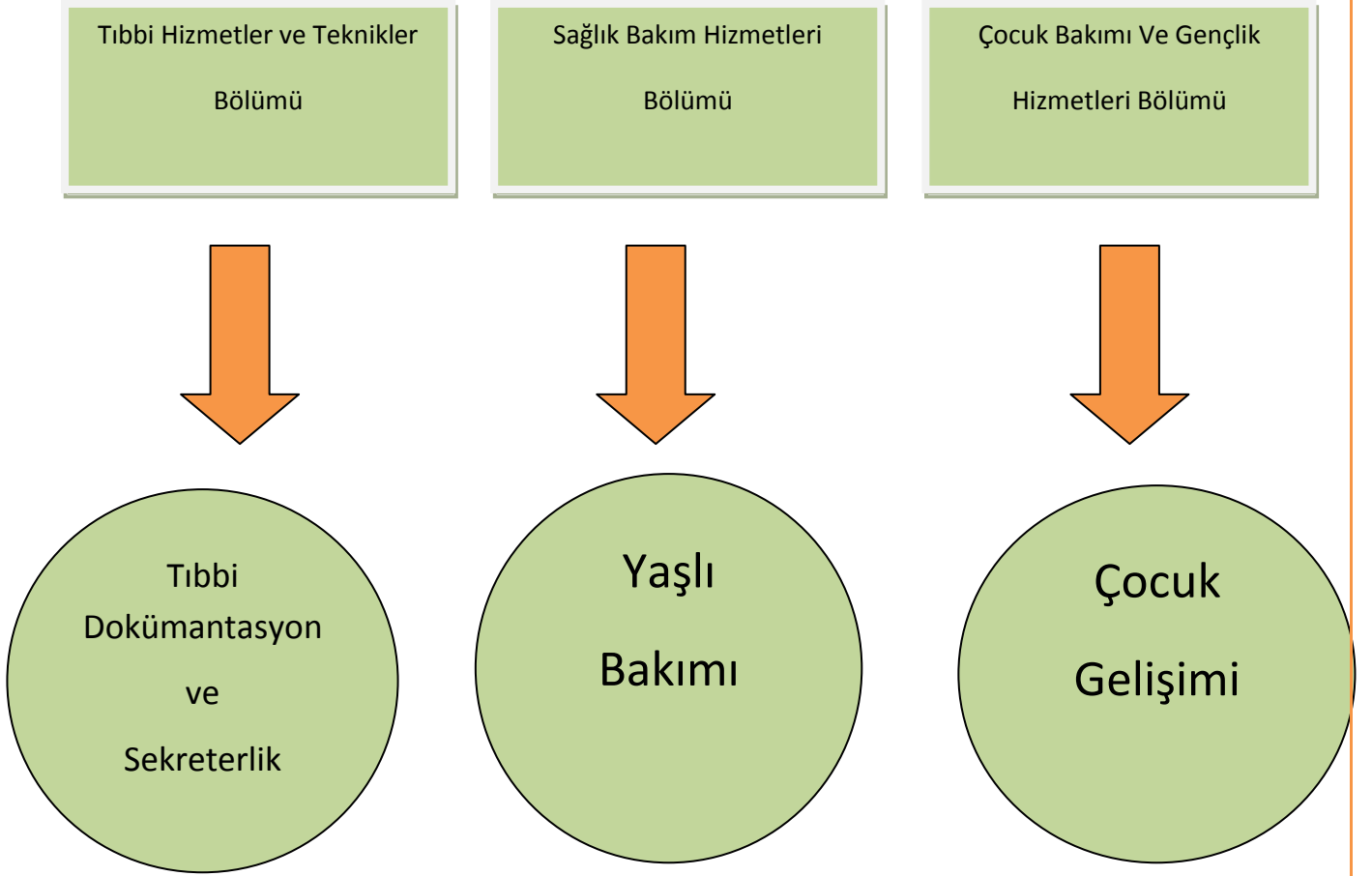
2.1.1 EĞİTİM

Niğde Zübeyde Hanım Sağlık Hizmetleri Meslek Yüksekokulumuz 1998-1999 yılından itibaren Sağlık Programları Bölümü altında Tıbbi Dokümantasyon ve Sekreterlik Programı olarak eğitim-öğretime başlamıştır. 2008 yılı yaz aylarında Yüksekokulumuza iki yeni program açılması hazırlıkları tamamlanmış ve 2009 yılında Üniversitemiz Senatosunca uygun görüldükten sonra Yükseköğretim Kurulu Başkanlığınca program açılması izni verilmiştir. “Yaşlı Bakımı Programı” nın kuruluş gerekçesi; ülkemizde artan yaşlı nüfusa yönelik hem sosyal hem medikal bakım verebilecek nitelikte yetişmiş eleman ihtiyacını karşılamaktır. “Çocuk Gelişimi Programı” nın kuruluş gerekçesi ise; çalışan kadın nüfusundaki artışa paralel olarak eğitime ve bakıma ihtiyacı olan okul öncesi çağıdaki çocuk sayısının artması, kreş ve anaokullarında nitelikli elemanlara yönelik ihtiyaç ve istihdam olanaklarının çoğalması göz önüne alınarak bu alandaki eleman ihtiyacını karşılamaktır. Bu program 2011-2012 Eğitim –Öğretim yılında faaliyete geçtikten sonra Yaşlı Bakımı Programı 2012-2013 Eğitim Öğretim yılında öğrenci almaya başlamıştır. Okulumuz 2013 Eylül ayı içerisinde üniversitemiz Derbent Yerleşkesi’ne taşınmış eğitim –öğretim faaliyetlerini bu tarihten itibaren burada sürdürmektedir.

Tablo 1: 2013-2014 Eğitim-Öğretim Yılı Toplam Öğrenci Sayısı

Birim Adı	I. Öğretim			II. Öğretim			Toplam		Genel Toplam
	Kız	Erkek	Toplam	Kız	Erkek	Toplam	Kız	Erkek	
Tıbbi Dök ve Sek.	90	65	155	64	48	112	154	113	677
Çocuk Gel.	105	1	106	112	1	113	217	2	
Yaşlı Bak.	77	19	96	64	31	95	141	50	

2.1.1.1 BÖLÜMLER VE PROGRAMLAR



Şema 2: Bölümler ve Programlar Organizasyon Şeması

2.1.1.1.1 TIBBİ DOKÜMANTASYON VE SEKRETERLİK PROGRAMI

Kuruluşu: Niğde Üniversitesi Tıbbi Dokümantasyon ve Sekreterlik Programına 1998-1999 Eğitim-Öğretim yılından itibaren öğrenci alımı başlamıştır.

Tıbbi Dokümantasyon ve Sekreterlik Programı 30 AKTS değerinde 4 yarıyıldan oluşan 2 yıllık bir programdır. Bir AKTS, öğrencinin her yarıyıl için 30 saatlik iş yükünü ifade eder. Programımız 4 Öğretim Görevlisinden oluşan akademik kadroya sahiptir.

Amacı: Tıbbi dokümantasyon ve sekreterlik programının amacı, tıp ve sağlık teknolojisinin çeşitli dallarında bilimsel araştırmalardan elde edilen bulguların derlenmesi, düzene konması ve araştırmacıların hizmetine sunulması konularında ihtiyaç duyulan sağlık elemanını yetiştirmektir. Programımızda derslerin yaklaşık %70' teorik, %30'u uygulama olarak yapılmaktadır.

Öğretim Elemanı Durumu: Programın dersleri, Yüksekokulumuzun kadrosundaki 10 öğretim görevlisi ve bir öğretim üyesi ile üniversitemizin diğer birimlerinden ders görevlendirilmesi ile gelen öğretim elemanları ve servis dersleri öğretim elemanları tarafından yürütülmektedir.

Staj: Öğrencilerimiz okulumuzda almış oldukları öğretimin yanında 30 iş günü staj yapmak zorundadırlar.

Mezunları: Bu bölüm mezunları, gerek kamu gerekse özel sektörde değişik birimlerdeki nitelikli eleman ihtiyacını karşılayabilecek özelliklere sahiptir.

Mezunların aldığı unvan: Tıbbi Sekreterlik Meslek Elemanı

2.1.1.1.2 ÇOCUK GELİŞİMİ

Kuruluşu: Programımız 2011-2012 Eğitim-Öğretim yılından itibaren öğrenci almaya başlamıştır. Çocuk Gelişimi 30 AKTS değerinde 4 yarıyıldan oluşan 2 yıllık bir programdır. Bir AKTS, öğrencinin her yarıyıl için 30 saatlik iş yükünü ifade eder. Programımız 3 Öğretim Görevlisinden oluşan akademik kadroya sahiptir.

Amacı: Çocuk Gelişimi programının temel amacı yaşam boyu eğitim ilkesiyle, bilgi çağı ve iş yaşamının gereklerine uygun ve çağdaş öğretim yöntemleri ile yaşam becerileri kazandırmaya yönelik bir eğitim hizmeti sunmaktır. Bu doğrultuda yetişen öğrencilerimizin,

sahip olduđu donanımı kullanan, arařtıran, lke ve mesleđinin geliřmesine katkıda bulunmayı arzulayan, alanıyla ilgili geliřmeleri takip ederek kendini srekli yenileyen, zgn fikirlere sahip ve zmleyici bireyler olarak yetiřmelerini sađlamak istenmektedir. Derslerin yaklařık %75'i teorik,%25'i ise uygulama olarak yapılmaktadır

đretim Elemanı Durumu: Programın dersleri, Yksekokulumuzun kadrosundaki 10 đretim grevlisi ve bir đretim yesi ile niversitemizin diđer birimlerinden ders grevlendirilmesi ile gelen đretim elemanları ve servis dersleri đretim elemanları tarafından yrtlmektedir.

Mezunların Aldıđı Unvan: ocuk Geliřimi Meslek Elemanı

2.1.1.1.3 YAŐLI BAKIMI PROGRAMI

Kuruluđu: Niđe niversitesi YaŐlı Bakımı Programına 2012-2013 Eđitim-đretim yılından itibaren đrenci alımı bařlamıřtır.

YaŐlı Bakımı Programı 30 AKTS deđerinde 4 yarıyıldan oluřan 2 yıllık bir programdır. Bir AKTS, đrencinin her yarıyıl iin 30 saatlik iř ykn ifade eder. Blmmz 1 đretim yesi ve 3 đretim Grevlisinden oluřan akademik kadroya sahiptir.

Amacı: YaŐlı Bakımı programının temel amacını programdan yararlanacak đrencilerin, bakım hizmeti konusunda gerekli bilgi, beceri ve deđerleri btnleřtirip, zmseyerek kamu alanı, zel alan ve sivil toplum rgtlerinde yaŐlı bakım hizmetini uygulayıcı ve geliřtirici niteliđe sahip yetkin birer sađlık teknikeri olmalarını sađlamaktır. Derslerin yaklařık %72'i teorik, %28'i ise uygulama olarak yapılmaktadır

đretim Elemanı Durumu: Programın dersleri, Yksekokulumuzun kadrosundaki 10 đretim grevlisi ve bir đretim yesi ile niversitemizin diđer birimlerinden ders grevlendirilmesi ile gelen đretim elemanları ve servis dersleri đretim elemanları tarafından yrtlmektedir.

Staj: đrencilerimiz okulumuzda almıř oldukları đretimin yanında 30 iř gn staj yapmak zorundadırlar.

Mezunların Aldıđı Unvan: YaŐlı Bakımı Meslek Elemanı

2.1.2 PERSONEL DURUMU

2.1.2.1 AKADEMİK PERSONEL

Yüksekokulumuzda Mart 2013 itibari ile 677 kayıtlı öğrenci bulunmaktadır. Yrd. Doç. Dr. başına düşen öğrenci sayısı 677, öğretim görevlisi başına düşen öğrenci sayısı 67'dir.

Aşağıdaki tablolarda da görüldüğü üzere Yüksekokulumuzda öğretim ağırlıklı olarak öğretim görevlileri tarafından yürütülmektedir. Ancak ülke geneline bakıldığında Yüksekokulumuzdaki öğretim elemanları içinde öğretim üyesi sayısı ortalamanın altındadır. Öte yandan birçok Yüksekokulda dersler üniversitelerin diğer bölümlerinden gelen öğretim elemanları tarafından yürütülürken, yüksekokulumuzda bu oran oldukça düşüktür.

2.1.2.1.1 AKADEMİK PERSONEL SAYISI

Tablo 2: Niğde Zübeyde Hanım Sağlık Hizm. M.Y.O. Kadrolu Akademik Personel Sayısı

AKADEMİK PERSONEL	Kadrolu
Yrd. Doç. Dr.	1
Öğr. Gör. Yüksek Lisans Yapmakta	4
Öğ. Gör. Lisanslı	1
Öğr. Gör. Doktora Yapmakta	5
Toplam	11

Yüksekokulumuz akademik kadrosu toplam 11 öğretim elemanından oluşmaktadır. Yukarıdaki tabloda da görüldüğü üzere, 1'i Yrd. Doç. Dr. 10'u öğretim görevlisidir. Meslek Yüksekokulu başına düşen öğretim elemanı Türkiye ortalaması 13,82 iken, bu rakamın Yüksek Okulumuzda 11 olması ortalamanın altında olduğumuzu göstermektedir.

Tablo 3: Öğretim Üyesi/ Öğretim Elemanı Oranı

Öğretim Elemanları	Değer
Öğretim Üyesi	1
Öğretim Elemanı	10
Öğretim Üyesi /Öğretim Elemanı Oranı	% 9.09091

Tablo 4: Öğretim Elemanı Başına Düşen Haftalık Ders Yüğü

Haftalık Ders Saati Sayısı	Derse Giren Öğretim Elemanı Sayısı	Haftalık Ortalama Ders Yüğü
322	23	14

Tablo 5: Öğretim Elemanı Başına Ortalama Öğrenci Sayısı

Öğretim elemanı	Öğrenci	Öğrenci/Öğretim Elemanı Sayısı	Meslek Yüksekokulları Türkiye Ortalaması
11	677	61.54	66

Yukarıdaki tabloda da görüldüğü üzere Yüksekokulumuzda öğretim elemanı başına düşen ortalama öğrenci sayısı 61,54 iken Türkiye genelinde bu sayı 66'dır. Bu sonuç yüksekokulumuzun Türkiye ortalamasından daha iyi olduğunu gösterir.

2.1.2.2 İDARİ PERSONEL

2.1.2.2.1 İDARİ PERSONEL SAYISI

Tablo 6: İdari Personel Sayıları (Yüksekokul itibariyle)

	İlköğretim	Lise	Ön Lisans	Lisans	Yüksek Lisans ve Doktora	TOPLAM
Kişi Sayısı	1	2	5	1	1	10
Yüzde	10	20	50	10	10	100

Tablo 7: Kadrolu İdari Personel /Kadrolu Akademik Personel oranı

Kadrolu Akademik Personel	Kadrolu İdari Personel	Kadrolu İdari Personel /Kadrolu Akademik Personel oranı
11	10	% 91

2.1.3 FİZİKSEL ALT YAPI VE HİZMETLER

2.1.3.1 DERSLİKLER

Niğde Zübeyde Hanım Sağlık Hizmetleri Meslek Yüksekokulu ile Niğde Zübeyde Hanım Sağlık Yüksekokulunun birlikte kullandığı bina, zemin kat üzerine bodrum kat dahil olmak üzere 6 kattan oluşmaktadır. Her kat yaklaşık olarak 864 m² (18mx48m) olup toplam 5.184 m² kapalı alana sahiptir.

Yüksekokulumuza ait bölüm; bu binanın her 5 katında ve kuzey kısmında yer almakta olup, bazı derslikler, laboratuvarlar, kantin, yemekhane ve bahçe ortak kullanılmaktadır.

Ek Bina (prefabrik):

Bu bina tek katlı olup yaklaşık 972 m² (68mx14,30m) dir. Niğde Zübeyde Hanım Sağlık Yüksekokuluna ait bir laboratuvar ile ortak kullanılan yemekhane ve mescit bölümlerinden oluşmaktadır.

Açık ve Kapalı Alanlar

Yüksekokulumuz, Niğde Zübeyde Hanım Sağlık Yüksekokulu ile birlikte aynı binada hizmet vermektedir. Ayrıca binamız haricindeki açık alan Niğde Teknik Bilimler Meslek Yüksekokulu ile birlikte kullanılmaktadır.

Tablo 8: Dersliklerin Dağılımı

Eğitim Alanları	Sayısı (Adet)	Kapalı Alanı (m²)	Kapasitesi (Kişi)
Anfi	8	320	392
Sınıf	1	80	74
Bilgisayar Laboratuvarı	---	---	---
Diğer	1	80	---
TOPLAM	10	480	466

2.1.3.2 DERSLİK KULLANIM ORANI

Yüksekokulumuzda dersliklerin ortalama kullanım oranı, tablo 9'da gösterilmiştir.

Tablo 9: Derslik Kullanım Oranı (Yüksek Okul İtibariyle)

Dağılım	DERSLİK
Haftalık Ders Saati	322 saat
Haftalık Fiilen Ders Yapılan Mekânlar	11 adet
Derslik Başına Düşen Ortalama Ders Saati *	29,27

*Haftalık Toplam Ders Saati /Toplam Derslik

2.1.3.3 ATÖLYELER VE LABORATUARLAR

Yüksekokulumuzda diğer atölye ve laboratuvarlar Tablo'10 da gösterilmiştir.

Tablo 10: Atölyeler ve Laboratuvarlar

Sıra No	Alanın Adı	Alan (m2)
1	Teknik Oda	40
2	Atölye	40
3	Bilgisayar Laboratuvarı (ortak)	80
4	Anatomi Laboratuvarı (ortak)	80
	Toplam	240

2.1.3.4 AKADEMİK PERSONEL ODALARI

Tablo 11: Akademik Personel Odaları

Sıra No	Oda Adı	Alan (m2)
1	Müdür Odası	40
2	Müdür Yrd. Odası	25
3	Müdür Yrd. Odası	25
4	Öğr. Gör.	25
5	Öğr. Gör.	25
6	Öğr. Gör.	25
7	Öğr. Gör.	25
8	Öğr. Gör.	25
9	Öğr. Gör.	25
10	Öğr. Gör.	20
11	Öğr. Gör.	20
12	Öğr. Gör.	20
13	Öğr. Gör.	20
14	Öğr. Gör. (Misafir Öğretim	20
	TOPLAM	340

Tablo 12: Akademik Personel Başına Düşen Alan

Akademik Personel			
Akademik Per. Sayısı	Oda Sayısı	Toplam Alanı(m ²)	Kişi Başına Düşen Alan (m ²)
11	14	340	30,91

2.1.3.5 İDARİ BİRİMLER ODALARI

Tablo 13: İdari Birim Odaları

Alanın Adı	Alan (m2)	Alanın Adı	Alan (m2)
Y.Okul Sekreteri	20	Güvenlik (ortak alan)	7
Özel Kalem	20		
Bölüm Sekreterliği	25		
Öğrenci İşleri	25		
Tekniker	20		
Ayniyat	20		
Muhasebe	20		
Arşiv	32		
TOPLAM			189

Tablo 14: Genel Amaçlı Birimler

Alanın Adı	Alan (m2)
Depo	27
Temizlik Personeli Odası	15
Kantin	324
Çay Ocağı	15
Öğrenci Temsilcisi	20
İnternet Verici Odası	15
TOPLAM	416

Tablo 15: İdari Personel Başına Düşen Alan

İdari Personel			
İdari Per. Sayısı	Oda Sayısı	Toplam Alan(m²)	Kişi Başına Düşen Alan(m²)
12	7	209	17.41

Tablo 16: Bilgisayar Sayıları (Bölüm/Anabilim Dalı ve Kurum İtibariyle)

Cinsi	Sayısı (Adet)
Masaüstü Bilgisayar	38
Taşınabilir Bilgisayar	1
TOPLAM	39

Tablo 17: Bilgisayar Laboratuvarı Sayıları

Bilgisayar Laboratuvarının Adı (Bilgisayar Laboratuvarı)	Bilgisayar Sayısı
Bilgisayar Laboratuvarı	25

2.1.3.6 TEKNOLOJİK DONANIM (Kurum itibariyle)

Tablo 18: Teknolojik Donanım

Donanım	Sayı	
Telefon	26	
Faks	1	
Bilgisayar	İdari	10
	Akademik	11
	Laboratuvar	25
Fotokopi Makinesi	2	
Yazıcı	İdari	4
	Akademik	7
Projeksiyon Cihazı	6	
Tarayıcı	3	
Televizyon	1	
Baskı Makinesi	1	

2.1.4 ÖĞRENCİ FAALİYETLERİ

Yüksekokulumuzdaki sosyal faaliyetler her öğretim yılında yeniden düzenlenerek çeşitli alanlarda devam etmektedir. Her yıl Niğde ve çevresindeki turistik ve mesire alanlarına geziler düzenlenmektedir.

Yüksekokul futbol, voleybol, takımları oluşturulmakta ve bu takımlar öğretim elemanları sorumluluğunda yürütülmektedir. Çevre ve İnsanı Güzelleştirme Kulübü tarafından çeşitli sosyal faaliyetler düzenlenmektedir.

Öğrencilerden katılım olması durumun da zaman zaman tiyatro, folklor, müzik çalışmaları yürütülmektedir. Sosyal ve kültürel faaliyetlerden sorumlu öğretim elemanları her yıl akademik kurul tarafından belirlenip öğrencilere ilan edilerek katılımlar sağlanmaktadır.

Tablo 19: Öğrenci Sosyal Faaliyetleri

No	Sosyal Faaliyet	Görevli Öğretim Elemanları
1	Futbol	Barış KARA
2	Voleybol	Mehtap ŞAHİNGÖZ
3	Masa Tenisi	Barış KARA
4	Çevre Temizliği Kampanyası	Kemal AKAY
5	Huzurevi ve Sevgi Evini Ziyaret	S.Arzu ORAL- Nurhan KULOĞLU
6	Veda Gecesi	Nihal AKASLAN
7	Toplu Piknik	Gönül Şeyda SEYDEL-Fatma KILIÇ

2.1.4.1 BURLU ÖĞRENCİ SAYISI

Tablo 20: Burslu Öğrenci Sayısı (Bölüm/Anabilim Dalı ve Kurum İtibariyle) (SKS ve YURTKUR Üzerinden Yürütülenler Dışında)

Bursu Veren Kurum (Başbakanlık, Vakıf vb.)	Aylık Burs Miktarı (YTL)	Alan öğrenci sayısı
Niğde Üniversitesi Bursu	280	13

2.1.4.2 YURT-KUR'DAN KREDİ ALAN ÖĞRENCİ SAYISI

Tablo 21: Yurt-Kur'dan Kredi Alan Öğrenci Sayısı (Yüksekokul Bazında)

Kredi Türü	Miktarı (YTL)	Kredi Alan Öğrenci Sayısı
Öğrenim Kredisi	280	238

2.1.5 EK UYGULAMALAR

Tablo 22: Ek Uygulamalar (Bölüm/Anabilim Dalı ve Kurum İtibariyle)

Uygulama	Var	Yok
Birimin Web Sayfası	X	
Ders Değerlendirme Formu Uygulaması	X	
Mezuniyet Sonrası İstihdam İzleme Programı		X
Mezunlar Geri Bildirim Formu Uygulaması		X
Sınav Yürütme Uygulama Programı	X	
Sınav Değerlendirme Uygulaması*	X	

*Sınav başarı düzeyinin ve soru etkinliklerinin değerlendirilmesi vb.

Tablo 23: Yüksekokul Web Uygulamaları

Web Sayfası Büyüklüğü	12 Mb
Web Sayfasının Yıllık Ziyaretçi Sayısı	17.000
Maksimum İnternet Bağlantı Kullanım Kapasitesi	10 Mb

2.1.5.1 ÖĞRENCİLERE YÖNELİK SOSYAL UYGULAMALAR

Tablo 24: Öğrencilere Yönelik Sosyal Uygulamalar (Bölüm/Program ve Kurum İtibariyle)

Uygulama	Sayı	Oran
Öğrenci Danışmanlığı Yapmakta Olan Öğretim Üyesi-Öğretim Görevlisi Sayısı	11	%100
Psikolojik Danışmanlık ve Rehberlik Hizmeti Alan Öğrencilerin Sayısı	-	-
Öğretim Yılı Başında Yüksekokul Tanıtım Programına Alınan Öğrencilerin Sayısı	-	-
Orta Öğretim Kurumlarına Yönelik Birim Tanıtım Etkinliklerinin Sayısı	1	
Ulaşılabilen Mezunların Sayısı (Tüm Mezunlar)	50	%6

2.2 PAYDAŞLAR

Paydaşlar	Hizmet Alan	Çalışan	Temel Ortak	Stratejik Ortak
Öğrenci	√		√	
Öğretim Elemanı		√	√	
İdari Personel		√	√	
Sanayi				+
Halk	+			√
Veliler	√			√
İl Dışındaki Niğdeliler				+
Basın			+	+
YÖK			√	
MEB			√	
TÜBİTAK				√
OSB	+			
Ticaret ve Sanayi Odası				
Basın			+	√
DPT			√	√
Meslek Kuruluşları				√

√ Her zaman/ + Bazen

2.3 GZFT ANALİZİ

2.3.1 GÜÇLÜ YANLAR

- Huzurlu bir çalışma ortamının olması
- Arkadaşlık ortamının kolay kurulabilmesi
- Paylaşımçı bir yönetim anlayışı
- Öğrencilerimizin donanımlı olarak mezun olması
- Birim içi birlik, beraberlik ve sosyal dayanışmanın güçlü olması
- Tüm sınıflarımızın tam donanımlı bilgisayar, projeksiyon ve internet bağlantılı olması
- Öğretim elemanlarının hemen hepsinin yüksek lisans veya doktora yapmakta olması
- Öğrencilerin öğretim elemanlarına ulaşabilirliğinin yüksek olması
- Öğrencilerimizin mesleki uygulamalarını yaptığı kamu kurum ve kuruluşları ile olan ilişkilerimizin güçlü olması

2.3.2 ZAYIF YANLAR

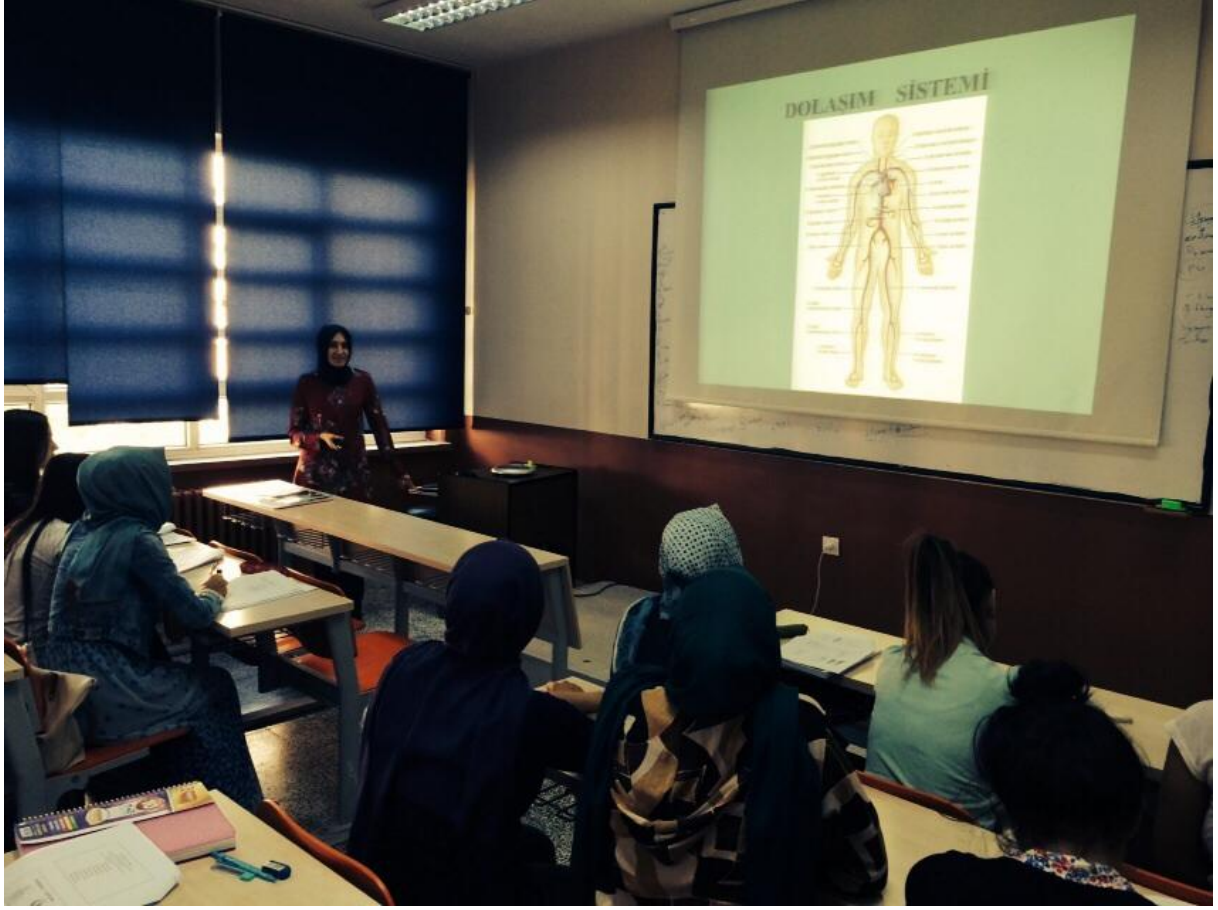
- Öğretim elemanı sayısındaki yetersizlik
- Mezun öğrencilerimizle iletişimin istenilen düzeyde olmaması
- Bir binada iki okul bulunması
- Öğretim elemanların akademik çalışma yönünden yetersiz kalması
- Öğrencilerimizin ders çalışacağı çalışma salonunun bulunmaması
- İdari personelimizin çalışma alanlarında henüz uzmanlaşmamış olması

2.3.3 FIRSATLAR

- Öğretim elemanlarımızın yüksek lisans ve doktora eğitimlerini aldıkları yerlere rahat ulaşım imkânlarının bulunması ve üniversite yönetiminin bu konudaki anlayışlı tutumu
- İlin artan nüfusuna paralel olarak artan işyeri sayısının yeni iş imkânları doğurması
- Üniversitenin çeşitli birimlerinden sağlanabilecek öğretim elemanı desteği
- Ülkemizde ve bölgemizde sosyal devlet anlayışı ile yaşlı ve çocuklara yönelik politikaların geliştirilmesi
- Sağlık alanındaki kayda değer gelişmeler
- Genç ve dinamik bir akademik kadro yapısının olması
- Üniversite ye giriş sınavları sonucunda okulumuzun kontenjanlarının tam dolması
- Mezun öğrencilerimizin dikey geçiş yapabilecekleri bölüm sayısının çok sayıda oluşu
- Mezunlarımızın özel sektörde iş bulma imkânlarının fazla olması
- Yüksekokulumuzun Niğde il merkezinde bulunması

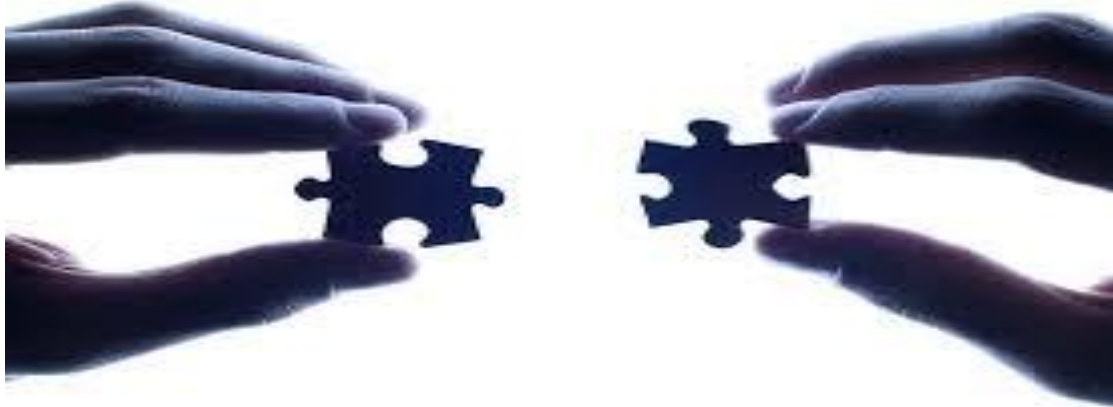
2.3.4 TEHDİTLER

- Ortaöğretim kurumlarında eğitim seviyesinin düşmesi
- Mezunların kamuya ait işyerlerinde iş bulma potansiyelin düşük olması
- Mali kaynakların yetersizliği
- Akademisyenliğin ekonomik şartlarının yetersizliği nedeniyle cazibesini kaybetmesi
- Teknolojik gelişmelerin hızlı olması nedeniyle laboratuvar donanımlarının yenilenmesindeki güçlükler
- Öğretim elamanı sayısının az olmasından dolayı ders yüklerinin artması
- Bazı bölümlere sınavsız geçişin olması nedeniyle gelen öğrencilerin kalitesinin düşmesi
- Araştırma kaynakları desteğinin yetersizliği
- Yüksekokulumuzdan dikey geçiş sınavıyla geçilebilecek bölümlerin üniversitemizde bulunmaması



Resim 3 Meslek Yüksekokulumuzda Eğitim- Öğretim

3 STRATEJİK PLAN



3.1 MİSYONUMUZ

Ülkemizdeki sağlık ve eğitim sektörünün ihtiyaçlarını karşılamak amacıyla çağın gereksinimlerine uygun eğitim ortamları oluşturarak nitelikli, paylaşımcı, yenilikçi, ilkeli, üst düzey mesleki beceriye ve etik değerlere sahip ara eleman yetiştirmektedir.

3.2 VİZYONUMUZ

Ülkemizdeki sağlık ve eğitim sektörleri tarafından; bilgi, beceri, mesleki sorumluluk ve yeterlilik yönünden, diğer meslek yüksekokulu mezunlarına göre öncelikli tercih edilen mesleki elemanları yetiştiren, saygın bir meslek yüksekokulu olmaktır.

3.3 DEĞERLER VE İLKELER

- ❖ Toplumsal ve Kültürel Değerleri Taşımak
- ❖ Bilimsel ve Akademik Özgürlük
- ❖ Nitelikli İnsan Yetiştirmek
- ❖ Etik Değerlere Sahip Olmak
- ❖ Katılımcı Yönetim
- ❖ Eğitim Yönetimi
- ❖ Atatürkçülük

3.4 VARSAYIMLAR

- ❖ Her program için en az dört öğretim elemanı kadrosunun Yüksekokulumuza tahsis edileceđi,
- ❖ Yüksekokulumuz bütçesinin stratejik planda hedeflenen düzeyde tahsis edileceđi,
- ❖ Yüksekokulumuzda yeni açılacak programların üniversite senatosu ve YÖK tarafından kabul edileceđi,
- ❖ Tüm faaliyetlerimizin üniversitemiz tarafından maddi olarak destekleneceđi,
- ❖ Ülkenin mesleki ve teknik eleman ihtiyacının artarak devam edeceđi,
- ❖ Niğde'deki meslek kuruluşlarının yeterli desteđi sağlayacağı.

4 STRATEJİLER, AMAÇLAR VE PERFORMANS KRİTERLERİ

A. EĞİTİM ÖĞRETİM STRATEJİLERİ

NO	FAALİYET	PERFORMANS GÖSTERGESİ	DÖNEM	UYGULAYICI
Amaç 1.	EĞİTİM-ÖĞRETİM KALİTESİNİ GELİŞTİRMEK			
Hedef 1.1.	MÜFREDATIN HER AKADEMİK YIL İÇİN YENİDEN GÜNCELLEŞMESİNİ SAĞLAMAK			
1.1.1.	Akademik yıl sonlarında öğrencilerden, öğretim elemanlarından müfredat hakkında yazılı görüş ve öneriler alınması konuyla ilgili anket uygulanması..	Yarıyıl sonlarında uygulanan öğrenci ve öğretim elemanı anketinin değerlendirmeye alınması	2014-2017	Bölümler
Hedef 1.2.	ÖĞRENCİLERİN DERSTE AKTİF OLMALARINI SAĞLAMAK			
1.2.1.	Öğrenci merkezli öğretim ve uygulamalar hakkında öğrencilere ve öğretim elemanlarına yönelik seminerler düzenlenmesi, konu ile ilgili memnuniyet anketinin düzenlenmesi	Yarıyıl sonlarında düzenlenen öğrenci memnuniyet anket sonuçlarının değerlendirmeye alınması	2013-2017	Bölümler
Hedef 1.3.	BÖLGESEL VE SEKTÖRSEL İHTİYAÇLAR DOĞRULTUSUNDA YENİ PROGRAMLAR AÇMAK			
1.3.1.	Bölgesel ve sektörel ihtiyaçları belirleme çalışmalarının yapılması ve ihtiyaca uygun yeni programların tespit edilmesi	Üç yıl içinde yeni programların açılmış olması ve öğretim elemanı sayısının artmış olması	2013-2017	Müdürlük- Bölümler
Hedef 1.4	2017 YILI SONUNA KADAR HER ÖĞRETİM ELEMANININ EN AZ BİR YAYIN YAPMASINI SAĞLAMAK			
1.4.1	2017 yılı sonuna kadar okulumuz öğretim elemanlarının yayın yapmaya teşvik edilmesi ve kongre ve sempozyumlara bildiri göndermelerinin sağlanması	Yapılan yayın sayısındaki artış	2013-2017	Müdürlük- Bölümler

Amaç 2	ÖĞRETİM ELEMANLARININ MESLEKİ YETERLİLİKLERİNİ GELİŞTİRMEK			
Hedef 2.1	Bilimsel toplantılara katılım sayısını artırmak			
2.1.1	Öğretim elemanlarının bilimsel toplantılara katılmaya teşvik edilmesi	Bilimsel toplantılara katılım sayısı	2013-2017	Bölümler
Hedef 2.2	2017 YILINA KADAR YÜKSEK LİSANS/DOKTORA YAPMAYAN ÖĞRETİM ELEMANLARINI ÖZENDİRMEK VE GEREKLİ YARDIMI YAPMAK			
2.2.1.	Yüksekokulumuz kadrosunda bulunan öğretim elemanlarını yüksek lisans ve doktora öğrenimine yönlendirmek amacı ile her yıl bir toplantı yapılması.	Yüksek lisans ve doktora öğrenimine başlayan ve bitiren öğretim elemanı sayısı	2013-2017	Müdürlük
Amaç 3	SPORTİF AKTİVİTELER İÇİN ÖRNEK OLMAK			
Hedef 3.1.	Spor aktivitelerine katılımı sağlamak			
3.1.1.	Her yıl ilgili turnuvalara katılımın sağlanması	Yapılan katılım sayısı	2017	Bölümler
Amaç 4	BÖLÜMÜN HEDEF KİTLEYE TANITIMINI YAPMAK			
Hedef 4.1	Orta öğretim kurumlarında yüksek okulumuzun tanıtımını yapmak ve tercih edilir hale getirmek			
4.1.1.	Her yıl üniversiteye giriş sınavlarından önce orta öğretim kurumlarına yüksekokul tanıtım komisyonunca tanıtıcı toplantı yapılması	İlimizden ve bölgemizden okulumuza olan talebin artırılması	2013-2017	Bölümler
Hedef 4.2	Sağlık sektöründeki kamu ve özel kuruluşlara yüksekokulumuzdaki programları tanıtmak			
4.2.1	Hedef kitlenin katılacağı tanıtım toplantıları düzenlenmesi	Yapılan toplantı sayısı	2013-2017	Bölümler
Hedef 4.3	İlgili dernek ve kuruluşlar tarafından bölümümüzdeki öğrencilerin bilgilendirilmesini sağlamak			
4.3.1.	İlgili dernek ve kuruluşlarla irtibata geçip bölümlerimizle ilgili seminerlerin düzenlenmesi	Düzenlenen seminer sayısı	2013-2017	Bölümler

Amaç 5	KÜLTÜREL AKTİVİTELER İÇİN ÖRNEK OLMAK			
Hedef 5.1	Kültürel aktivitelerin artırılması ve üniversitenin hazırlamış olduğu kültürel faaliyetlere katılımı sağlamak			
5.1.1.	Aile ve Sosyal Politikalar Bakanlığının ilgili kurumlarına ziyaretlerin sağlanması 1. sınıf öğrencileriyle tanışma partisi düzenlemesi	Yapılan aktivite sayısı	2017	Bölümler
Amaç 6	DİKEY GEÇİŞ SINAVLARINDA FAKÜLTELERE DAHA ÇOK ÖĞRENCİ GÖNDERİLMESİNİ SAĞLAMAK			
Hedef 6.1	Dikey geçiş sınavı sonucu yerleştirilen öğrenci sayısının 2017 yılına kadar %20 artırmak			
6.1.1.	Danışman öğretim elemanlarınca öğrencilere her dönem başı rehberlik toplantısının yapılması	Yapılan rehberlik toplantı sayısı.	2013-2017	Müdürlük-Bölümler

B. FİZİKİ MEKÂN STRATEJİLERİ

Amaç 1.	MEVCUT ATYAPIYI VE KAPALI ALANLARI GELİŞTİRMEK VE ETKİN KULLANIMINI SAĞLAMAK			
Hedef 1.1	Mevcut alt yapının ve kapalı alanların iyileştirilmesini sağlamak			
1.1.1.	2017 yılı sonuna kadar ihtiyaç duyulan tesisat bakım ve onarımın yapılması	2017 yılı içerisinde bakım ve onarımı yapılan tesisat miktarı	2013-2017	Bölümler
1.1.2	2017 yılı sonuna kadar ihtiyaç duyulan inşaat (küçük bakım onarım) işlerinin yapılması	2017 yılı sonuna kadar ihtiyaç duyulan inşaat (küçük bakım onarım) işleri için ayrılan ödenek miktarı	2013-2017	Bölümler
1.1.3	2017 yılı sonuna kadar bölüm/programların ihtiyaç duyulan mekân ve donanım eksiklerinin belirlenerek giderilmesi	2017 yılı içerisinde mekân/donanım eksiklikleri giderilen bölüm/program sayısı	2013-2017	Bölümler

C.İNSAN KAYNAKLARI İYİLEŞTİRME STRATEJİLERİ

NO	FAALİYET	PERFORMANS GÖSTERGESİ	DÖNEM	UYGULAYICI
Amaç 1	İNSAN KAYNAKLARININ ETKİLİ BİR BİÇİMDE YÖNETİLMESİNİ SAĞLAMAK			
Hedef 1.1	Birimlerin personel ihtiyacının belirlenmesi ve giderilmesini sağlamak			
1.1.1.	2017 yılı sonuna kadar bölüm ve programların ihtiyaç duyduğu akademik personelin nicelik ve niteliklerinin belirlenmesi	2017 yılı sonunda ihtiyaç duyulan niteliklere uygun olarak istihdam edilen akademik personel sayısı	2013-2017	Müdürlük-Bölümler
1.1.2	2017 yılı sonuna kadar bölüm ve programların ihtiyaç duyduğu idari personelin nicelik ve niteliklerinin belirlenmesi	2017 yılı sonunda ihtiyaç duyulan niteliklere uygun olarak istihdam edilen idari personel sayısı	2013-2017	Müdürlük-Bölümler
Hedef 2.1	İdari personelin mesleki gelişimini destekleyici programlar düzenlemek			
2.1.1	2017 yılının sonuna kadar idari personelin ihtiyaç duyduğu konularda eğitim faaliyetlerinin düzenlenmesi	2017 yılı sonuna kadar idari personele düzenlenen faaliyet sayısı	2013-2017	Müdürlük
Amaç 2	SOSYAL VE KÜLTÜREL FAALİYETLERİN ARTIRILMASINI SAĞLAMAK			
2.1	Akademik ve idari personelin etkinliklere katılımını sağlamak			
2.1.1	Akademik ve idari personelin en az ayda bir defa özel günlerde bir araya getirilmesi	Düzenlenen etkinlik sayısı	2013-2017	Müdürlük

BÜTÇE ÖDENEKLERİ VE MALİ DURUM

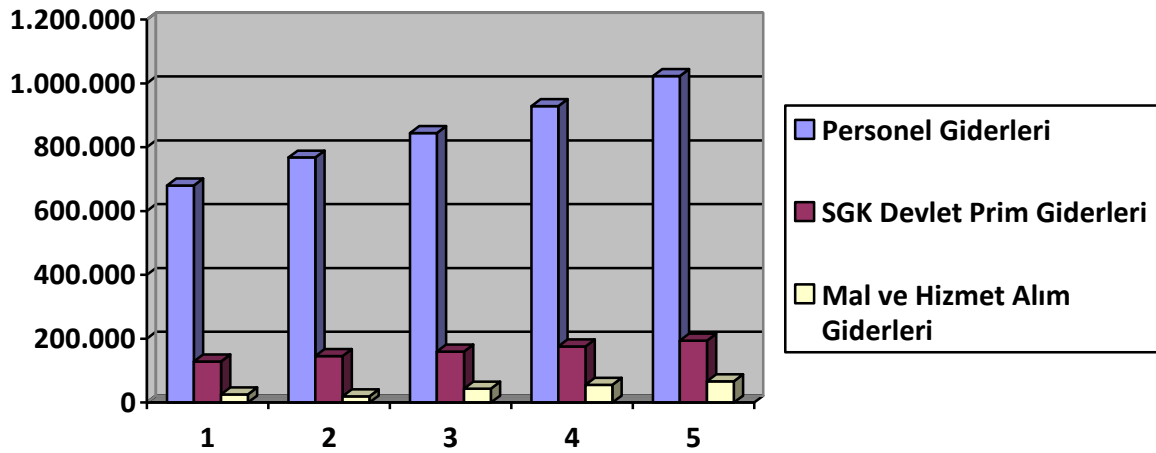
Kamu mali sistemi çerçevesinde, kamu idarelerinin hizmetlerini yerine getirirken üstlenmeleri gereken faaliyetleri orta ve uzun vadeli olarak planlamaları ve bu planları bütçe imkânları dâhilinde tahsis edilen bütçe ödenekleri çerçevesinde karşılamaları gerektiğinden, Yüksekokulumuz bütçe ödenekleri, 2013-2017 yıllarını kapsayan beş yıllık bütçe tahminleri Tablo 25’de gösterilmiştir.

Tablo 25: 2013-2017 Yılları Arasındaki Tahmini Bütçe Ödeneklerimiz

GİDERLER	2013	2014	2015	2016	2017
Personel Giderleri	679.876.-	767.900.-	844.690.-	929.160.-	1.023.000.-
SGK Devlet Prim Giderleri	128.544.-	145.500.-	160.050.-	176.055.-	193.660.-
Mal ve Hizmet Alım Giderleri	25.757.-	19.500.-	44.000	56.000	67.000
BÜTÇE TOPLAMI	834.177.-	932.900.-	1.048.740.-	1.161.215.-	1.283.660.-

Tablo 25’de yer alan 2013-2017 yılları tahmini bütçe ödeneklerinin oransal dağılımı Grafik 1’de verilmiştir.

Grafik 1: Bütçe Ödeneklerinin Yıllara Göre Dağılımı



Tablo 26: 2013-2017 Yılları Arasındaki Bütçe Ödenekleri ve Mali Durumumuz

No	STRATEJİLER	2013	2014	2015	2016	2017
1	1.1.1 2017 yılı sonuna kadar ihtiyaç duyulan tesisat bakım ve onarımın yapılması	3.000	3.000	2.000	3.000	4.000
2	1.1.3 2017 yılı sonuna kadar bölüm/programların ihtiyaç duyulan mekân ve donanım eksiklerinin belirlenerek giderilmesi	1.000	1.000	6.000	7.000	8.000
3	2.1.1 Öğretim elemanlarının bilimsel toplantılara katılmaya teşvik edilmesi	1.300	1.300	4.000	5.000	6.000
4	4.3.1 İlgili dernek ve kuruluşlarla irtibata geçip bölümlerimizle ilgili seminerlerin düzenlenmesi	1.000	1.000	6.000	7.000	8.000
6	BÜTÇE TOPLAMI	834.177	932.900	1.048.740.-	1.161.215.-	1.283.660.-
8	FAALİYETLERE DAĞITILAN TOPLAM	6.300	6.300	18.000	22.000	36.000

2009-2013 STRATEJİK PLANINA İLİŞKİN GENEL DEĞERLENDİRME

Bu bölümde Niğde Zübeyde Hanım Sağlık Hizmetleri Meslek Yüksekokulu 2009-2013 Stratejik planının özet değerlendirmesi verilmiştir.

A EĞİTİM-ÖĞRETİM STRATEJİLERİ

Stratejik Amaç 1: Eğitim-Öğretim kalitesini geliştirmek

Hedef 1.1 Müfredatı Güncelleştirmek

Bologna Sürecine geçişle birlikte mevcut programımızda güncellemeler yapılmış ve yeni açılan programlar da bu hedef doğrultusunda ders içeriklerini oluşturmuştur.

Hedef 1.2 Yeni Programlar Açmak

2009 yılı sonunda açılan bölüm bulunmamasıyla birlikte, Çocuk Gelişimi Programı 2011-2012, Yaşlı Bakım Programı ise 2012-2013 Eğitim Öğretim Yıllarında Öğrenci almaya başlamıştır.

Hedef 1.3 Bilimsel Toplantılara katılım sayısını arttırmak

Meslek Yüksekokulumuzda yeni açılan bölümlerimizle birlikte akademik kadromuz da genişlemiştir. Öğretim elemanlarının akademik toplantılara katılım sayısı da artmıştır.

B İNSAN KAYNAKLARINA YÖNELİK STRATEJİLER

Stratejik Amaç 2 : İnsan Kaynaklarını Nitelik ve Nicelik Bakımından Geliştirmek

Hedef 2.1 Akademik Personel Sayısını Arttırmak

2007 yılı itibariyle 4 olan akademik personel sayısı yeni açılan programlara alınan öğretim elamanlarıyla birlikte 2011 yılı sonunda 10' a çıkarılmış ve 7 olarak konulan hedefin üzerine çıkmıştır.

Hedef 2.2 İdari Personelin görev alanına giren konularda eğitimlere katılımını sağlamak.

Yüksekokulumuz idari personelinin üniversitemiz bünyesinde düzenlenen konferans ve toplantılara katılımı teşvik edilmiştir. Ayrıca bu stratejik dönem içinde meslek yüksekokulumuzda yeni idari personeller göreve başlamış ve bu personeller yüksekokulumuzda göreve başlamadan önce üniversitemiz merkezinde yaklaşık altı ay eğitim görmüşlerdir.

C FİZİKİ VE TEKNİK ALT YAPIYI GELİŞTİRMEYE YÖNELİK STRATEJİLER

Stratejik Amaç 3: Yüksekokulumuzun teknik donanım ve fiziki altyapısını geliştirmek

Hedef 3.1 Mevcut Program için gerekli olan Hastane Bilgi Yönetim Sistemleri (HBYS) Laboratuvarını kurmak

Yüksekokulumuzdaki fiziki yetersizlik nedeniyle Bahsi geçen Laboratuvarı kurmak mümkün olamamıştır.

Hedef 3.2 Yeni personelin bilgisayar ve yazıcı ihtiyacını gidermek

Göreve Yeni başlayan personelimize bilgisayar ve yazıcı temin edilmiştir. Ayrıca diğer teknolojik aletlerin de büyük bir kısmı alınmıştır.

Hedef 3.3 Yeni akademik personelin Mobilya, Mefruşat ve diğer ihtiyaçlarını Karşılama

Göreve yeni başlayan Çocuk Gelişimi Programı öğretim elemanları ile Yaşlı Bakımı Programı Öğretim elemanlarına mobilya, mefruşat ve diğer ihtiyaçları yönünden destek verilmiştir.

D PAYDAŞLARLA İLİŞKİLERİ GÜÇLENDİRMEK

Stratejik Amaç 4: Bölümün hedef kitle tanıtımını yapmak

Hedef 4.1 Sağlık Sektöründeki kamu ve özel kuruluşlara yüksekokulumuzu tanıtmak

Yüksekokulumuzun en önemli paydaşlarından birisi İlimiz Sağlık kurumları olduğu için yüksekokulumuz akademik kadrosu ile Niğde il Sağlık müdürlüğüne bir ziyarette bulunulmuş ve beraber neler yapılabileceği ile ilgili istişare toplantısı gerçekleştirilmiştir. 16.04.2011 tarihinde yüksekokulumuz öğretim elemanları tarafından sağlık çalışanlarına bir panel düzenlenmiştir.

Hedef 4.2 Bölge Halkına Yüksekokulumuzu ve verilen eğitimi tanıtmak

Yüksekokulumuz katıldığı sosyal etkinliklerde, gezilerde, düzenlediği panelde, kurumlar arası diyalog kurarken birçok kez medyanın dikkatini çekmiştir. Fakat herhangi bir medya kurumunda tanıtıcı yayın içerisinde yer almamıştır.

E KÜLTÜREL, SOSYAL VE SPORTİF AKTİVİTELERE YÖNELİK STRATEJİLER

Stratejik Amaç 5: Kültürel, sosyal ve sportif aktivitelere katılımı sağlamak

Hedef 5.1 Öğrenci ve personelin sosyal ve kültürel etkinliğini arttırmak

Yüksekokulumuz dönem başlarında tanışma geceleri, yurtiçi kültürel gezileri, huzur evi ve çocuk esirgeme yurtları ziyaretleri, piknikler, yıl sonu eğlenceleri vb. etkinlikleri düzenlemiş ve öğrenci ve personeli de bu etkinliklere dahil etmiştir.

Hedef 5.2 Öğrenci ve personelin spor aktivitelerine katılımını sağlamak

Yüksekokulumuz öğrencilerinden her yıl en az 2-3 branştan oluşan takım sporlarında takım çıkarılmış ve müsabakalara katılmaları sağlanmıştır.

KAYNAKÇA

- 1) Niğde Üniversitesi Stratejik Planı
- 2) Niğde Üniversitesi Mühendislik Fakültesi Stratejik Planı