

**T.C.
NİĞDE ÜNİVERSİTESİ**

*NİĞDE ZÜBEYDE HANIM SAĞLIK
HİZMETLERİ MESLEK YÜKSEKOKULU*

**2014 Yılı
Faaliyet Raporu**

[OCAK 2015]

İÇİNDEKİLER

BİRİM YÖNETİCİSİNİN SUNUŞU	1
I- GENEL BİLGİLER	2
A- Misyon ve Vizyon	2
B- Yetki, Görev ve Sorumluluklar	2
C- Birime İlişkin Bilgiler	4
1- Fiziksel Yapı	4
2- Örgüt Yapısı.....	8
3- Bilgi ve Teknolojik Kaynaklar	9
4- İnsan Kaynakları	10
5- Sunulan Hizmetler	16
6- Yönetim ve İç Kontrol Sistemi	18
D- Diğer Hususlar	18
II- AMAÇ ve HEDEFLER	19
A- Birimin Amaç ve Hedefleri	19
B- Temel Politikalar ve Öncelikler	20
C- Diğer Hususlar	20
III- FAALİYETLERE İLİŞKİN BİLGİ VE DEĞERLENDİRMELER	20
A- Mali Bilgiler	20
1- Bütçe Uygulama Sonuçları	20
2- Temel Mali Tablolara İlişkin Açıklamalar	22
3- Mali Denetim Sonuçları	22
4- Diğer Hususlar	22
B- Performans Bilgileri	22
1- Faaliyet ve Proje Bilgileri	22
2- Performans Sonuçları Tablosu	24
3- Performans Sonuçlarının Değerlendirilmesi	24
4- Performans Bilgi Sisteminin Değerlendirilmesi	24
5- Diğer Hususlar	24
IV- KURUMSAL KABİLİYET VE KAPASİTENİN DEĞERLENDİRİLMESİ	
A- Üstünlükler	25
B- Zayıflıklar	25
C- Değerlendirme	25
V- ÖNERİ VE TEDBİRLER	25
EK-1: HARCAMA YETKİLİSİNİN İÇ KONTROL GÜVENCE BEYANI	26

SUNUŞ

5018 sayılı Kamu Mali Yönetimi ve Kontrol Kanunu ile kamu kaynaklarının etkili, ekonomik ve verimli şekilde elde edilmesi ve kullanılması, hesap verilebilirlik ve mali saydamlığın sağlanması hedeflenmekte olup, bu doğrultuda da kamu kurumlarının yıllık faaliyet raporlarını kamuoyunun bilgisine sunmaları gerekmektedir. Bu idare faaliyet raporu ilgili yasa gereği Meslek Yüksekokulumuzun 2014 yılında gerçekleştirdiği faaliyetler hakkında kamuoyunu bilgilendirmek amacıyla hazırlanmıştır.

1998 yılında Tıbbi Hizmetler ve Teknikler Bölümü adı altında kurulan Tıbbi Dokümantasyon ve Sekreterlik Programı ile Eğitim-Öğretim faaliyetlerine başlayan Niğde Zübeyde Hanım Sağlık Hizmetleri Meslek Yüksekokulu, 2011-2012 Eğitim-Öğretim yılından itibaren Çocuk Bakımı ve Gençlik Hizmetleri Bölümüne bağlı Çocuk Gelişimi Programına öğrenci almaya başlamıştır. Yine Sağlık Bakım Hizmetleri Bölümü altında açılmış olan Yaşlı Bakımı Programı da 2012-2013 Eğitim-Öğretim yılında öğrenci almaya başlamıştır. 01.10.2014 tarihli Yükseköğretim Yürütme Kurulu kararıyla, Yüksekokulumuz Tıbbi Hizmetler ve Teknikler Bölümü bünyesinde İlk ve Acil Yardım Programı açılması uygun görülmüş, henüz öğrenci alımı gerçekleştirilmemiştir.

Meslek Yüksekokulumuz, değişen bilimsel ve sosyal koşullara kolayca adapte olabilen, yaşam boyu öğrenmeyi ve kendini yenilemeyi ilke edinmiş, üst düzey bilgi, beceri düzeyine sahip etik değerlere önem veren, nitelikli insan gücü yetiştirme misyonu doğrultusunda eğitim ve öğretim faaliyetleri devam etmektedir. Nitelikli sağlık ve eğitim personeli yetiştirme amacına yönelik olarak çağın gereklerine uygun, sağlık ve eğitim sektörünün gereksinim duyacağı yeni programları geliştiren ve uygulayan öncü bir kurum olmayı hedefleyen Yüksekokulumuz teorik eğitimi uygulama ile desteklemektedir. Hastane, kreş, çocuk yuvaları, huzur evleri gibi meslekle ilgili kurum ve kuruluşlarda staj yapan öğrencilerimiz, bu sayede kazandıkları teorik bilgileri uygulama ve mesleki bilgi ve becerilerini geliştirme olanağına sahip olmaktadır.

Yüksekokulumuz stratejik planı doğrultusunda koymuş olduğu hedefleri en iyi şekilde gerçekleştirmek için tüm paydaşları ile işbirliği içinde faaliyetlerini sürdürmektedir. Yıl içerisinde gerçekleştirilen faaliyetler esas alınarak hazırlanan bu idare faaliyet raporu, 2014 yılı sonu itibarıyla mali, fiziksel ve insan kaynakları ile ilgili olarak Yüksekokulumuzun mevcut durumunu yansıtmaktadır. Saygıyla arz olunur.

Prof.Dr. Tuncay CANDAN
Müdür

I- GENEL BİLGİLER

A- Misyona ve Vizyona

Misyona:

Ülkemizdeki sağlık ve eğitim sektörünün ihtiyaçlarını karşılamak amacıyla çağın gereksinimlerine uygun eğitim ortamları oluşturarak nitelikli, paylaşımcı, yenilikçi, ilkel, üst düzey mesleki beceriye ve etik değerlere sahip ara eleman yetiştirmektir.

Vizyona:

Ülkemizdeki sağlık ve eğitim sektörleri tarafından; bilgi, beceri, mesleki sorumluluk ve yeterlilik yönünden, diğer meslek yüksekokulu mezunlarına göre öncelikli tercih edilen mesleki elemanları yetiştiren, saygın bir meslek yüksekokulu olmaktır.

B. Yetki, Görev ve Sorumluluklar

Yüksekokulumuz; 2809 sayılı Yükseköğretim Kurumları Teşkilatı Kanunu'nun 3. Maddesindeki kuruluş esasları ve 6. Maddesi gereğince faaliyete geçirilen Niğde Üniversitesi Senatosu'nun 24.12.1997 tarih ve 83/14 sayılı Kararı ile, Sağlık Programları Bölümü altında Tıbbi Dökümantasyon ve Sekreterlik Programı açılarak 1998-1999 Eğitim-Öğretim yılında öğrenci alınması ile faaliyetine başlamıştır.

5018 Sayılı Kamu Mali Yönetimi ve Kontrol Kanunu'nun 3. maddesinin "k" bendinde harcama birimi; "Kamu idaresi bütçesinde ödenek tahsis edilen ve harcama yetkisi bulunan birim" olarak tanımlanmaktadır. Aynı Kanunun 31. Maddesinde Harcama Yetkilisi; harcama biriminin en üst yöneticisi olarak tanımlanmaktadır ve birimimizde harcama yetkilisi Yüksekokul Müdürü'dür. 2547 Sayılı Yükseköğretim Kanunu'nun 20. Maddesinde belirtildiği gibi; Yüksekokul Müdürü'nün atanması doğrudan Rektör tarafından yapılır. Birimimizin organlarını Yüksekokul Müdürü, Yüksekokul Kurulu ve Yüksekokul Yönetim Kurulu oluşturmaktadır. Yüksekokul Müdürü'nün (Harcama Yetkilisi) görev, yetki ve sorumlulukları aşağıda belirtilmiştir.

Yetki	<p>Yüksekokul Müdürü; 2547 Sayılı Yükseköğretim Kanunu'nun 20. Maddesine göre Yüksekokul Kurulu ve Yüksekokul Yönetim Kurulu'nun Başkanı ve 5018 sayılı Kanun'un 31. Maddesine göre Yüksekokulumuzun Harcama Yetkilisi'dir.</p>
Görev	<p>2547 Sayılı Kanun'un 20. Maddesine göre görevleri;</p> <ul style="list-style-type: none">- Yüksekokul kurullarına başkanlık etmek, Yüksekokul kurullarında alınan kararları uygulamak ve yüksekokul birimleri arasında düzenli çalışmayı sağlamak,- Her öğretim yılı sonunda ve istendiğinde Yüksekokulun genel durumu ve işleyişi hakkında Rektöre rapor vermek,- Yüksekokulun ödenek ve kadro ihtiyaçlarını gerekçesi ile birlikte Rektörlüğe bildirmek, Yüksekokul bütçesi ile ilgili öneriyi Yüksekokul Yönetim Kurulu'nun da görüşünü aldıktan sonra Rektörlüğe sunmak,-Yüksekokulun birimleri ve her düzeydeki personeli üzerinde genel gözetim ve denetim görevini ve bu kanunla kendisine verilen diğer görevleri yapmaktır. <p>5018 Sayılı Kanuna göre ise; Her yıl ekonomik sınıflandırmaya göre yapılan harcama tutarları ve yapılabilecek tahmini harcama tutarlarını içeren icmal ve mali tablolar ile birimimiz giderlerine ait belge ve bilgileri gerekçeleriyle birlikte hazırlayarak Temmuz ayı içerisinde Üst Yöneticiye arz etmektir.</p>
Sorumluluklar	<p>2547 Sayılı Kanun'un 20. Maddesine göre Yüksekokul Müdürü'nün sorumlulukları şöyle belirtilmiştir: Yüksekokulun ve bağlı birimlerinin öğretim kapasitesinin rasyonel bir şekilde kullanılmasında ve geliştirilmesinde gerektiği zaman güvenlik önlemlerinin alınmasında, öğrencilere gerekli sosyal hizmetlerin sağlanmasında, eğitim-öğretim, bilimsel araştırma ve yayın faaliyetlerinin düzenli bir şekilde yürütülmesinde, bütün faaliyetlerin gözetim ve denetiminin yapılmasında, takip ve kontrol edilmesinde ve sonuçlarının alınmasında Rektöre karşı birinci derecede sorumludur.</p> <p>5018 Sayılı Kamu Mali Yönetimi ve Kontrol Kanunu'nun 8. ve 32. Maddelerine göre Harcama Yetkilisi; harcama talimatlarının bütçe ilke ve esaslarına, kanun, tüzük ve yönetmelikler ile diğer mevzuata uygun</p>

	olmasından, ödeneklerin (kaynakların) etkili, ekonomik, verimli ve hukuka uygun olarak elde edilmesinden, kullanılmasından, muhasebeleştirilmesinden, raporlanmasından ve kötüye kullanılmaması için gerekli önlemlerin alınmasından ve bu Kanun çerçevesinde yapmaları gereken diğer işlemlerden sorumludur.
--	---

C- Birime İlişkin Bilgiler

1- Fiziksel Yapı

1- Fiziksel Yapı

Niğde Zübeyde Hanım Sağlık Hizmetleri Meslek Yüksekokulu ile Niğde Zübeyde Hanım Sağlık Yüksekokulunun birlikte kullandığı bina, zemin kat üzerine bodrum kat dahil olmak üzere 6 kattan oluşmaktadır. Her kat yaklaşık olarak 1048 m² olup toplam 6.289 m² kapalı alana sahiptir.

Yüksekokulumuza ait bölüm; bu binanın her 5 katında ve kuzey kısmında yer almakta olup, bazı derslikler, laboratuvarlar, kantin, yemekhane ve bahçe ortak kullanılmaktadır.

Ek Bina (prefabrik):

Bu bina tek katlı olup yaklaşık 1.050 m² dir. Dersliklerin bulunduğu kısımdan ayrı olarak Niğde Teknik Bilimler M.Y.O. ve Niğde Zübeyde Hanım Sağlık Yüksekokulu ile ortak kullanılan yemekhane ve mescit bölümlerinden oluşmaktadır.

Açık ve Kapalı Alanlar

Yüksekokulumuz, Niğde Zübeyde Hanım Sağlık Yüksekokulu ile birlikte aynı binada hizmet vermektedir. Ayrıca binamız haricindeki **açık alan** Niğde Zübeyde Hanım Sağlık Yüksekokulu ve Niğde Teknik Bilimler Meslek Yüksekokulu ile birlikte kullanılmaktadır. Ayrıca yerleşke girişinde güvenlik birimi bulunmakta olup kapalı alanı 16 m² dir.

Birim Adı	Kapalı Alan(m ²)	Derbent Yerleşkesi Açık Alanı(m ²)
Niğde Zübeyde Hanım SHMYO ve Niğde Zübeyde Hanım SYO tarafından ortak kullanılan bina	6.289	14.404

1.1- Eğitim Alanları

Eğitim Alanları	Sayısı (Adet)	Kapalı Alanı (m ²)	Kapasitesi (Kişi)
Anfi	---	---	---
Sınıf	8	320	392
Bilgisayar Laboratuvarı	---	---	---
Anatomi Laboratuvarı	1	80	74
Drama Sınıfı	1	80	50
TOPLAM	10	480	516

1.2- Sosyal Alanlar

1.2.1- Kantin ve Kafeteryalar

Yüksekokulumuzun hizmet verdiği binada Niğde Zübeyde Hanım Sağlık Yüksekokulu ile ortak kullanılan bir kantin bulunmaktadır.

Niğde Zübeyde Hanım SHMYO	Sayısı (Adet)	Kapalı Alanı (m ²)	Kapasitesi (Kişi)
Kantin	1	324	100
Kafeterya	---	---	---
TOPLAM	1	324	100

1.2.2- Yemekhaneler

Yüksekokulumuzun hizmet verdiği binada Niğde Zübeyde Hanım Sağlık Yüksekokulu ile ortak kullanılan yemekhane bulunmaktadır.

Niğde Zübeyde Hanım SHMYO	Sayısı (Adet)	Kapalı Alanı (m ²)	Kapasitesi (Kişi)
Öğrenci Yemekhanesi	1	367	180
Personel Yemekhanesi (paravanla ayrılmıştır)	1	30	30
TOPLAM	2	397	210

1.2.3- Misafirhaneler

Niğde Zübeyde Hanım SHMYO	Sayısı (Adet)	Kapalı Alanı (m ²)	Kapasitesi (Kişi)		
			K	E	Toplam
Misafirhane	---	---	---	---	--

1.2.4- Öğrenci Yurtları

Niğde Zübeyde Hanım SHMYO	Oda Sayısı (Adet)	Kapalı Alanı (m ²)	Kapasitesi (Kişi)		
			K	E	Toplam
Öğrenci Yurdu	---	---	---	---	---

1.2.5- Spor Tesisleri

Niğde Zübeyde Hanım SHMYO	Sayısı (Adet)	Alanı (m ²)	AÇIKLAMALAR
Kapalı Spor Tesisleri	--	---	---
Açık Spor Tesisleri	---	---	---

1.2.6- Toplantı - Konferans Salonları

Niğde Zübeyde Hanım SHMYO	Sayısı (Adet)	Kapalı Alanı (m ²)	Kapasitesi (Kişi)
Toplantı Salonu	---	---	---
Konferans Salonu	---	---	---

1.2.7- Öğrenci Kulüpleri

Öğrenci Kulüpleri	Üye Sayısı	AÇIKLAMALAR	
1	1	23	Çevre ve İnsan Güzelleştirme Kulübü
2	---	---	---
3	---	---	---

1.3- Hizmet Alanları

1.3.1- Akademik Personel Hizmet Alanları

Hizmet Alanı	Sayısı (Adet)	Kapalı Alanı (m ²)	Kullanan Sayısı (Kişi)
Çalışma Odası	13	300	12

1.3.2- İdari Personel Hizmet Alanları

Hizmet Alanı	Sayısı (Adet)	Kapalı Alanı (m ²)	Kullanan Sayısı (Kişi)
Çalışma Odası	7	150	10
TOPLAM	7	150	10

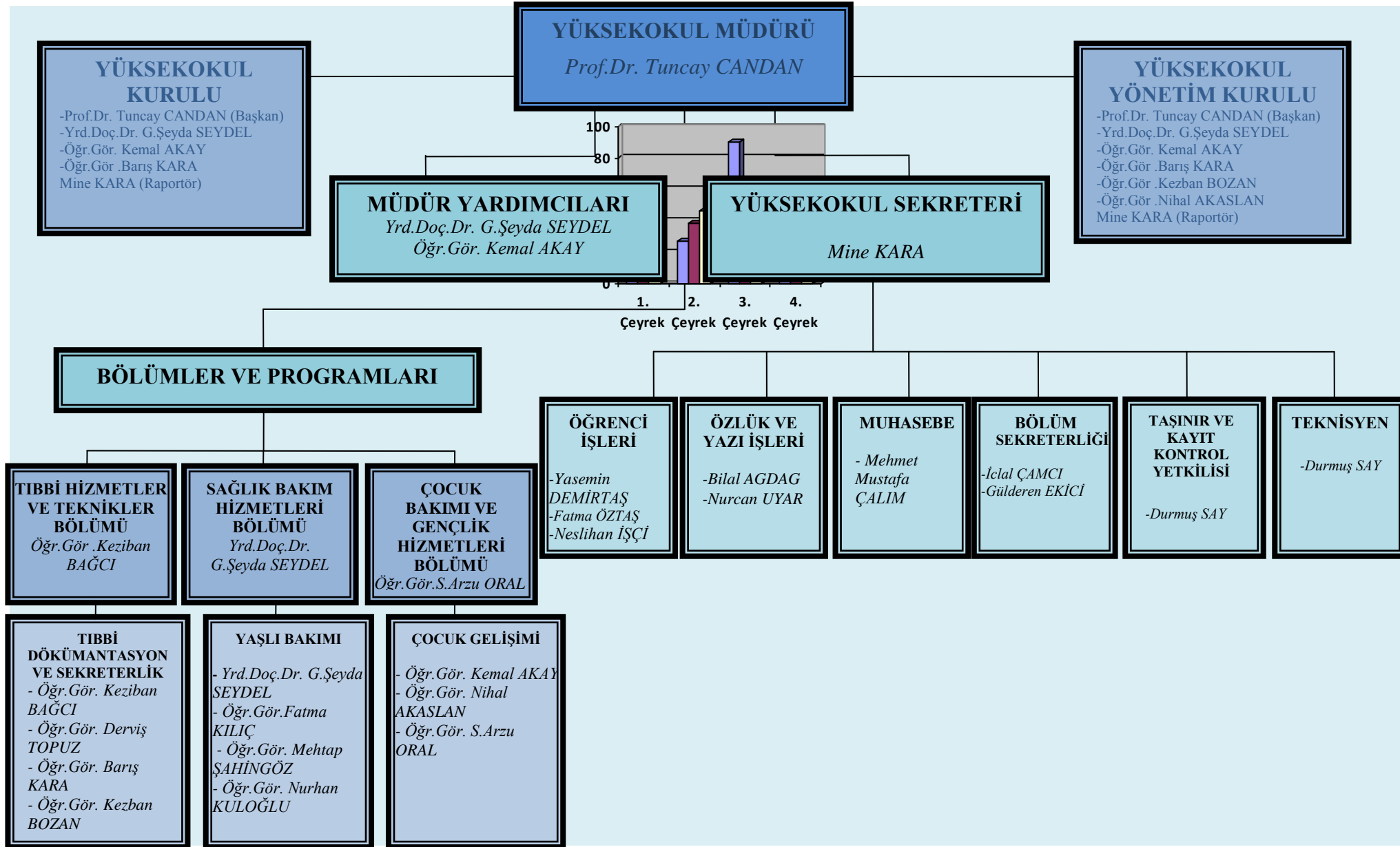
1.4- Ambar, Arşiv ve Atölye Alanları

	Sayısı (Adet)	Alanı (m ²)
Ambar	1	27
Arşiv	1	32
Atölye	---	---

1.5- Taşıtlar

Taşıtın Cinsi	Göreve Tahsis Edilmiş, Kuruma Ait Taşıtlar	Göreve Tahsis Edilmiş, Hizmet Alımı Yoluyla Edinilmiş Taşıtlar	Toplam
---	---	---	---
---	---	---	---
TOPLAM	---	---	---

2- Örgüt Yapısı



3- Bilgi ve Teknolojik Kaynaklar

3.1- Yazılımlar

İdari ve akademik personelimizin çalışmalarında kullandıkları bilgisayar ve yazıcılardan ayrı olarak, öğrencilerin bilgisayar ve bilgisayar destekli dersleri için Niğde Zübeyde Hanım Sağlık Yüksekokulu öğrencileri ile ortak kullanılan ve 50 bilgisayardan oluşan bilgisayar laboratuvarı ve öğrencilerin mesleki uygulamalarını öğrencilik yıllarından itibaren tanımaları ve geliştirebilmeleri amacıyla Hastane Bilgi Yönetim Sistemi (HBYS) yazılımı kullanılmaktadır.

Bilişim sisteminin Yüksekokulumuza en önemli katkısı; akademik ve idari birimlerdeki iş yükünü paylaşması, özellikle de muhasebe ve öğrenci işlerinde kurumsal yazılımlarla kaliteli ve hızlı hizmeti desteklemesidir. Ayrıca Üniversitemizde Ekim 2008'den itibaren Evrak Yönetim Sistemine geçildiğinden, gelen-giden tüm evraklar bu sistemde kayıtlı tutularak ilgili birimlere iletilmektedir. Bu sistemle; hem zamandan hem de kırtasiye giderlerinden önemli ölçüde tasarruf sağlanmaktadır. Ağustos 2014 tarihinden itibaren ise, geliştirilen ve yenilen Elektronik Belge Yönetim Sistemi (EBYS) ile kurum içi ve dışı gelen-giden evraklar kayıt altında tutulmaya ve izlenmeye devam edilmektedir.

E-devlet uygulamasına örnek olarak muhasebe biriminde maaş hesaplama programı, tahakkuk kurum içi ağ haberleşmesi, internet üzerinden ise KBS (Kamu Bilgi Sistemi), HYS (Harcama Yönetim Sistemi) ve e-bütçe sistemi aktif olarak kullanılmaktadır. Öğrenci işlerinde öğrenci işleri otomasyonu NOOS-OGRİS kullanılmaktadır. Üniversitemiz birimleriyle ve diğer kurumlarla bilişim sistemi uyumsuzluğu bulunmamaktadır. Ayrıca ağ üzerinde bilgi paylaşımı ve donanım paylaşımı olarak yazıcılar kullanılmaktadır.

Yüksekokulumuzun bilişim faaliyetleri sırasında karşılaştığı sorunlar giderek azalmaktadır. Akademik ve idari personelimizin kullandığı bilgisayarların tamamı günümüz teknolojisine uyumlu olarak yenilenmiştir. Dersliklerimizin tamamında ise projeksiyon cihazları kullanılarak görsel destekli eğitim verilmektedir.

3.2- Bilgisayarlar

Cinsi	Sayısı (Adet)
Masaüstü Bilgisayar	38
Taşınabilir Bilgisayar	1
TOPLAM	39

3.3- Kütüphane Kaynakları

Türü	Sayısı (Adet)
Kitap	---
Basılı Periyodik Yayın	---
Elektronik Yayın	---

3.4- Diğer Bilgi ve Teknolojik Kaynaklar

Cinsi	Adet
Projeksiyon	10
Slayt Makinesi	---
Tepegöz	---
Episkop	---
Barkot Okuyucu	---
Baskı Makinesi	1
Fotokopi Makinesi	2
Faks	1
Fotoğraf Makinesi	---
Kamera	---
Televizyon	---
Yazıcı	8
Tarayıcı	3
Müzik Seti	---
Mikroskop	---
DVD	---
.....	---

4- İnsan Kaynakları

Birimin Toplam Personel Sayısı

KADROLU			SÖZLEŞMELİ		Geçici İşçi (Öz Gelir İşçisi)	TOPLAM
Akademik Personel	657 4/A (Memur)	657 4/D (Sürekli İşçi)	657 4/B (Sözleşmeli Personel)	657 4/C (Geçici Personel)		
11	10	---	---	---	---	21

4.1- Akademik Personel

Unvan	Kadroların Doluluk Oranına Göre			Kadroların İstihdam Şekline Göre	
	Dolu	Boş	Toplam	Tam Zamanlı	Yarı Zamanlı
Profesör	---	---	---	---	---
Doçent	---	---	---	---	---
Yardımcı Doçent	1	---	1	1	---
Öğretim Görevlisi	10	---	10	10	---
Okutman	---	---	---	---	---
Çevirici	---	---	---	---	---
Eğitim-Öğretim Planlamacısı	---	---	---	---	---
Araştırma Görevlisi	---	---	---	---	---
Uzman	---	---	---	---	---
TOPLAM	11	---	11	11	---

4.1.1- Akademik Personel Atamaları

	Profesör	Doçent	Yardımcı Doçent	Öğretim Görevlisi	Okutman	Araştırma Görevlisi	Uzman	TOPLAM
Açıktan	---	---	---	---	---	---	---	---
Naklen	---	---	---	---	---	---	---	---
TOPLAM	---	---	---	---	---	---	---	---

4.1.2- Akademik Personel Unvan Değişiklikleri

Eski Unvanı	Yeni Unvanı	Sayı (Kişi)
---	---	---

4.1.3- Üniversitemizden Ayrılan Akademik Personel

	Profesör	Doçent	Yardımcı Doçent	Öğretim Görevlisi	Okutman	Araştırma Görevlisi	Uzman	TOPLAM
Nakil	---	---	---	---	---	---	---	---
İstifa	---	---	---	1	---	---	---	1
Emekli	---	---	---	---	---	---	---	---
İlişik Kesme	---	---	---	---	---	---	---	---
Vefat	---	---	---	---	---	---	---	---
Diğer	---	---	---	---	---	---	---	---
TOPLAM	---	---	---	1	---	---	---	1

4.1.4- Yabancı Uyruklu Akademik Personel

Unvan	Geldiđi Ülke	Çalıştđı Bölüm
Profesör	---	---
Doçent	---	---
Yardımcı Doçent	---	---
Öğretim Görevlisi	---	---
Okutman	---	---
Çevirici	---	---
Eğitim-Öğretim Planlamacısı	---	---
Araştırma Görevlisi	---	---
Uzman	---	---

4.1.5- Diğer Üniversitelerde Görevlendirilen Akademik Personel

Unvan	Bağlı Olduđu Bölüm	Görevlendirildiđi Üniversite
Profesör	---	---
Doçent	---	---
Yardımcı Doçent	---	---
Öğretim Görevlisi	---	---
Okutman	---	---
Çevirici	---	---
Eğitim-Öğretim Planlamacısı	---	---
Araştırma Görevlisi	---	---
Uzman	---	---

4.1.6- Başka Üniversitelerden Üniversitemizde Görevlendirilen Akademik Personel

Unvan	Çalıştđı Bölüm	Geldiđi Üniversite
Profesör	---	---
Doçent	---	---
Yardımcı Doçent	---	---
Öğretim Görevlisi	---	---
Okutman	---	---
Çevirici	---	---
Eğitim-Öğretim Planlamacısı	---	---
Araştırma Görevlisi	---	---
Uzman	---	---

4.1.7- Sözleşmeli Akademik Personel

UNVAN	Sayı (Kişi)
Profesör	---
Doçent	---
Yardımcı Doçent	---
Öğretim Görevlisi	---
Uzman	---
Okutman	---
Sanatçı Öğretim Elemanı	---
Sahne Uygulamacısı	---
...	---
TOPLAM	---

4.1.8- Akademik Personelin Hizmet Süreleri İtibarıyla Dağılımı

	1-3 Yıl	4-6 Yıl	7-10 Yıl	11-15 Yıl	16-20 Yıl	21 - Üzeri
Kişi Sayısı	1	1	3	1	2	3
Yüzde	09	09	27	09	19	27

4.1.9- Akademik Personelin Yaş İtibarıyla Dağılımı

	21-25 Yaş	26-30 Yaş	31-35 Yaş	36-40 Yaş	41-50 Yaş	51 - Üzeri
Kişi Sayısı	---	1	5	1	4	---
Yüzde	---	09	46	09	36	---

4.2- İdari Personel

4.2.1- İdari Personel Sayısı

KADROLARIN DOLULUK ORANINA GÖRE			
Hizmet Sınıflandırması	Dolu	Boş	TOPLAM
Genel İdari Hizmetler Sınıfı	8	2	10
Sağlık Hizmetleri Sınıfı	---	---	---
Teknik Hizmetler Sınıfı	1	---	1
Eğitim ve Öğretim Hizmetleri Sınıfı	---	---	---
Avukatlık Hizmetleri Sınıfı	---	---	---
Din Hizmetleri Sınıfı	---	---	---
Yardımcı Hizmetler Sınıfı	1	---	1
TOPLAM	10	2	12

4.2.2- İdari Personel Atamaları

	GİHS	SHS	THS	EÖHS	Av.HS	DHS	YHS	TOPLAM
Açıktan	---	---	---	---	---	---	---	---
Naklen	---	---	---	---	---	---	---	---
TOPLAM	---	---	---	---	---	---	---	---

4.2.3- İdari Personel Unvan Değişiklikleri

Eski Unvanı	Yeni Unvanı	Sayı (Kişi)
---	---	---
TOPLAM		---

4.2.4- Üniversitemizden Ayrılan İdari Personel

	GİHS	SHS	THS	EÖHS	Av.HS	DHS	YHS	TOPLAM
Nakil	---	---	---	---	---	---	---	---
İstifa	---	---	---	---	---	---	---	---
Emekli	---	---	---	---	---	---	---	---
İlişik Kesme	---	---	---	---	---	---	---	---
Vefat	---	---	---	---	---	---	---	---
Diğer	---	---	---	---	---	---	---	---
TOPLAM	---	---	---	---	---	---	---	---

4.2.5- İdari Personelin Eğitim Durumu

	İlköğretim	Lise	Ön Lisans	Lisans	Yüksek Lisans ve Doktora	TOPLAM
Kişi Sayısı	1	2	4	2	1	10
Yüzde	10	20	40	20	10	100

4.2.6- İdari Personelin Hizmet Süreleri

	1-3 Yıl	4-6 Yıl	7-10 Yıl	11-15 Yıl	16-20 Yıl	21 - Üzeri	TOPLAM
Kişi Sayısı	---	2	---	1	3	4	10
Yüzde	---	20	---	10	30	40	100

4.2.7- İdari Personelin Yaş İtibarıyla Dağılımı

	21-25 Yaş	26-30 Yaş	31-35 Yaş	36-40 Yaş	41-50 Yaş	51-Üzeri	TOPLAM
Kişi Sayısı	---	2	---	2	4	2	10
Yüzde	---	20	---	20	40	20	100

4.3- Sözleşmeli Personel

4.3.1- Sözleşmeli Personel Sayısı

UNVAN	Çalıştığı Birim	Sayı (Kişi)
---	---	---
TOPLAM		---

4.3.2- Sözleşmeli Personelin Hizmet Süreleri

	1-3 Yıl	4-6 Yıl	7-10 Yıl	11-15 Yıl	16-20 Yıl	21 - Üzeri
Kişi Sayısı	---	---	---	---	---	---
Yüzde	---	---	---	---	---	---

4.3.3- Sözleşmeli Personelin Yaş İtibarıyla Dağılımı

	21-25 Yaş	26-30 Yaş	31-35 Yaş	36-40 Yaş	41-50 Yaş	51 - Üzeri
Kişi Sayısı	---	---	---	---	---	---
Yüzde	---	---	---	---	---	---

4.3.4- Sözleşmeli Personelin Cinsiyet İtibarıyla Dağılımı

UNVAN	K	E	TOPLAM
---	---	---	---
TOPLAM	---	---	---

4.4- Sürekli İşçiler

4.4.1- Sürekli İşçi Sayısı

	Sayı (Kişi)
Sürekli İşçiler	---

4.4.2- Sürekli İşçilerin Hizmet Süreleri İtibarıyla Dağılımı

	1-3 Yıl	4-6 Yıl	7-10 Yıl	11-15 Yıl	16-20 Yıl	21 - Üzeri
Kişi Sayısı	---	---	---	---	---	---
Yüzde	---	---	---	---	---	---

4.4.3- Sürekli İşçilerin Yaş İtibarıyla Dağılımı

	21-25 Yaş	26-30 Yaş	31-35 Yaş	36-40 Yaş	41-50 Yaş	51 - Üzeri
Kişi Sayısı	---	---	---	---	---	---
Yüzde	---	---	---	---	---	---

4.4.4- Sürekli İşçilerin Cinsiyet İtibarıyla Dağılımı

	K	E	TOPLAM
Sürekli İşçiler	---	---	---

5- Sunulan Hizmetler

5.1- Eğitim-Öğretim Hizmetleri

5.1.1- 2012-2013 Eğitim-Öğretim Yılında Mezun Olan Öğrenci Sayısı

Birimin Adı	I. Öğretim	II. Öğretim	TOPLAM
Çocuk Gelişimi	46	38	177
Tıbbi Dok.ve Sekr.	34	59	
Yaşlı Bakımı	-	-	

5.1.2- 2013-2014 Eğitim-Öğretim Yılı Toplam Öğrenci Sayısı

Birimin Adı	I. Öğretim			II. Öğretim			Toplam		Genel Toplam
	Kız	Erkek	Toplam	Kız	Erkek	Toplam	Kız	Erkek	
Çocuk Gelişimi	110	1	111	128	2	130	238	3	715
Tıbbi Dok.ve Sekr.	96	69	165	61	35	97	157	104	
Yaşlı Bakımı	73	34	107	65	41	106	138	75	

5.1.3- Ders Veren Kadrolu Öğretim Elemanı Sayısı

Birimin Adı	Ders Veren Kadrolu Öğretim Elemanı Sayısı
Niğde Zübeyde Hanım SHMYO	11

5.1.4- Yabancı Dil Hazırlık Sınıfı Öğrenci Sayısı ve Oranı

Birimin Adı	Toplam Öğrenci Sayısı	I. Öğretim			II. Öğretim			TOPLAM		Birim İçindeki Payı (%)
		K	E	Toplam	K	E	Toplam	K	E	
Niğde Zübeyde Hanım SHMYO	---	---	---	---	---	---	---	---	---	---

5.1.5- Öğrenci Kontenjanları ve Doluluk Oranı

Programın Adı	ÖSS Kontenjanı	Kayıt Olan	Doluluk Oranı %	Boş Kalan
Çocuk Gelişimi	100	100	100	--
Tıbbi Dök ve Sek	100	99	99	1
Yaşlı Bakımı	100	100	100	--

5.1.6- Yüksek Lisans ve Doktora Programları Öğrenci Sayıları

Birim Adı	Programı	Yüksek Lisans		Doktora	TOPLAM
		Tezli	Tezsiz		
---	---	---	---	---	---
TOPLAM	---	---	---	---	---

5.1.7- Yabancı Uyruklu Öğrenciler

Yabancı Uyruklu Öğrencilerin Sayısı ve Bölümleri				
Birim Adı	Bölümü	K	E	TOPLAM
Niğde Zübeyde Hanım Sağ.Hizm.M.Y.O.	Çocuk Bakımı ve Gençlik Hizmetleri	1	---	1
TOPLAM		1	---	1

5.1.8- Öğrenci Değişim Programları ile Giden Öğrenci Sayısı

Birim Adı	Gittiği Ülke	Giden Öğrenci Sayısı
---	---	---

5.1.9- Öğrenci Değişim Programları ile Gelen Öğrenci Sayısı

Birim Adı	Geldiği Ülke	Gelen Öğrenci Sayısı
---	---	---

5.2- Sağlık Hizmetleri

Yüksekokulumuzda sağlık hizmeti verilmemektedir.

5.3- İdari Hizmetler

2014 yılı içerisinde kırtasiye malzemeleri, büro eşyaları alımları gerçekleştirilmiştir. İhtiyaçlar, ödeneklerimiz kapsamında büyük oranda giderilmektedir.

5.4- Diğer Hizmetler

Yüksekokulumuz öğrencilerinin sosyal etkinliklere katılımı konusunda öncülük edilmiş, çeşitli zaman aralıklarında moral eğlenceleri, geziler ve piknikler düzenlenmiştir

6- Yönetim ve İç Kontrol Sistemi

5018 Sayılı Kamu Mali Yönetimi ve Kontrol Kanunu'nun 31. Maddesinde Harcama yetkilisi; harcama biriminin en üst yöneticisi olarak tanımlanmaktadır ve birimimizde harcama yetkilisi Yüksekokul Müdürü'dür. 2547 Sayılı Yükseköğretim Kanunu'nun 20. maddesinde belirtildiği gibi; Yüksekokul Müdürü'nün atanması 3 yıllığına doğrudan Rektör tarafından yapılır. Birimimizin organlarını Yüksekokul Müdürü, Yüksekokul Kurulu ve Yüksekokul Yönetim Kurulu oluşturmaktadır.

Birimimiz tarafından yapılan satın alımlar 4734 Sayılı Kamu İhale Kanunu'nun 22. maddesinin d bendine göre doğrudan temin usulü ile yapılmaktadır. Yüksekokulumuzun Eğitim-Öğretim ve diğer hizmetlerini sağlamak için gerçekleştirilen tüm harcama ve işlemler mevzuata uygun olarak Tahakkuk ve Satın Alma Mutemedi tarafından hazırlanmakta, Gerçekleştirme Görevlisinin kontrol ve imzasıyla Harcama Yetkilisinin onayına sunulmaktadır. Hazırlanan ödeme emirleri ve ekleri titizlikle incelenmekte, görülen yanlışlıklar anında düzeltilerek Muhasebe Yetkilisine sunulmaktadır.

Harcama birimimiz, muhasebe ve mali hizmetler ile ön mali kontrol ve iç denetimden oluşmaktadır. Yeterli ve etkili bir kontrol sisteminin oluşturulabilmesi için mesleki değerler ve dürüst yönetim anlayışı çerçevesinde yetki ve sorumluluklarının bilincinde olan personelin belirlenen standartlara uyması, mevzuata aykırı faaliyetlerin önlenmesi, saydamlığın sağlanması ve uygun bir çalışma ortamının sağlanması için gerekli önlemler alınmaktadır.

D- Diğer Hususlar

Yüksekokulumuzda yürütülen hizmetlerin aksamaması için ödenek durumumuz dikkate alınarak harcama yapılmakta, ancak giderek artan ihtiyaçlar karşısında tahsis edilen ödenek yetersiz kalabilmektedir. Bu nedenle zaman zaman ihtiyaçların karşılanmasında ve ödemelerde sıkıntı yaşanmaktadır.

II- AMAÇ VE HEDEFLER

A- Birimin Amaç ve Hedefleri

<i>Stratejik Amaçlar</i>	<i>Stratejik Hedefler</i>
1. Eğitim-Öğretim kalitesini iyileştirmek.	1.1. Müfredatın her Akademik Yıl için yeniden güncelleşmesini sağlamak.
	1.2 Öğrencilerin derste aktif olmasını sağlamak.
	1.3 Bölgesel ve Sektörel ihtiyaçlar doğrultusunda yeni programlar açma.
	1.4 Uygulamalı dersleri daha verimli hale getirmek.
	1.5 Yüksekokulumuz bölümlerine bağlı programlarda yeterli sayıda eleman bulundurulması.
	1.6 2017 yılı sonuna kadar her öğretim elemanının en az bir yayın yapmasının sağlanması.
2. Öğretim elemanlarının mesleki yeterliliklerini geliştirmek	2.1 Bilimsel toplantılara katılımı arttırmak.
	2.2 Öğretim elemanlarının alt yapı ve teknik donanımlarının iyileştirilmesi.
	2.3 2017 yılına kadar yüksek lisans/doktora yapmayan öğretim elemanlarının yüksek lisans/doktora öğrenimi yapmalarının özendirilmesi ve gerekli yardım yapılması.
3. Sportif aktiviteler için örnek olma	3.1 Spor aktivitelerine katılımın sağlanması.
4. Bölümün hedef kitleye tanıtımı	4.1 Ortaöğretim kurumlarında Yüksekokulumuzun tanıtımını yapmak ve tercih edilir hale getirilmesi.
	4.2 Sağlık sektöründeki kamu ve özel kuruluşlarına yüksekokulumuzdaki programları tanıtmak
	4.3 Bölge halkına yüksekokulumuzdaki programları tanıtmak.
	4.4 İlgili Dernek kuruluşları tarafından bölümümüzdeki öğrencilerin bilgilendirilmesinin sağlanması
5. Kültürel aktiviteler için örnek olma	5.1 Kültürel aktivitelerin artırılması ve Üniversitenin hazırlamış olduğu kültürel faaliyetlere katılımın sağlanması.
6. Dikey geçiş sınavlarında fakültelelere daha çok öğrenci göndermek	6.1 Dikey Geçiş sınavları sonucu yerleştirilen öğrenci sayısını 2017 yılına kadar %20 artırılması.
7. Mevcut altyapıyı ve kapalı alanları geliştirmek ve etkin kullanımını sağlamak	7.1 Mevcut alt yapıyı ve kapalı alanları iyileştirmek.
8. İnsan kaynaklarını etkili bir şekilde yönetmek	8.1 Birimlerin personel ihtiyacını belirlemek ve gidermek.
	8.2 İdari personelin mesleki gelişimini destekleyici programlar düzenlemek
9. Sosyal ve kültürel faaliyetlerin artırılması	9.1 Akademik ve idari personelin etkinliklere katılımının sağlanması.

B- Temel Politikalar ve Öncelikler

Yüksekokulumuz; yukarıda açıklanan amaç ve hedeflerine ulaşabilmek için öncelikli olarak Dünya teknolojisini izlemeye çalışmakta, gündemi takip etmektedir.

Gelecekte planlanan önceliklerimiz aşağıda gerekçeleriyle sıralanmıştır;

-Yüksekokulumuzda, Tıbbi Hizmetler ve Teknikler Bölümüne bağlı Tıbbi Dokümantasyon ve Sekreterlik Programı ile İlk ve Acil Yardım Programı, Sağlık Bakım Hizmetleri Bölümüne bağlı Yaşlı Bakımı Programı, Çocuk Bakımı ve Gençlik Hizmetleri Bölümüne bağlı Çocuk Gelişimi Programı olmak üzere 4 program vardır. Yüksekokulumuzun Türkiye Üniversiteleri Sağlık Meslek Yüksekokulları içerisinde hizmet kalitesi ve çeşitliliğiyle en iyi duruma gelebilmesi öncelikli hedefimizdir. Bu hedefimiz doğrultusunda 2009 yılında açılmış olan Çocuk Gelişimi Programına 2011-2012 Eğitim-Öğretim yılında; yine aynı yıl açılmış olan Yaşlı Bakımı Programına 2012-2013 Eğitim-Öğretim yılında öğrenci alınmasına ilişkin gerekli personel ve donanımlar tamamlandıktan sonra öğrenci alınmıştır. 01.10.2014 tarihli Yükseköğretim Yürütme Kurulu kararıyla, Yüksekokulumuz Tıbbi Hizmetler ve Teknikler Bölümü bünyesinde İlk ve Acil Yardım Programı açılması uygun görülmüş, ancak henüz öğrenci alımı gerçekleştirilmemiştir.

2014 yılı içerisinde Yüksekokulumuz öğretim elemanlarının alanları ile ilgili çalışmaları yurt içinde düzenlenen bilimsel etkinliklerde yer almıştır. Öğretim Elemanlarımızın 2015 yılı içerisinde de akademik çalışmalarını yurt içinde ve hatta yurt dışında düzenlenecek sosyal ve bilimsel etkinliklere taşınmaları da projelerimiz kapsamındadır.

C- Diğer Hususlar

Yüksekokulumuz binasının içerisinde öğrencinin ve personelin ortak kullandığı alanlarda tamirat-tadilat işleri 2014 yılında kendi bütçe imkanlarımız ile gerçekleştirilmiştir.

III- FAALİYETLERE İLİŞKİN BİLGİ VE DEĞERLENDİRMELER

A- Mali Bilgiler

1- Bütçe Uygulama Sonuçları

1.1- Bütçe Giderleri

Ekonomik Sınıflandırmaya Göre Bütçe Giderlerinin Gelişimi

GİDER TÜRÜ	2014 Bütçe Başlangıç Ödeneği (TL)	2014 Yılsonu Ödeneği (TL)	2014 Harcama (TL)
01. Personel Giderleri	767.900,00	703.350,00	703.275,00
02. Sosyal Güvenlik Kurumlarına Devlet Primi Giderleri	145.500,00	143.360,00	140.212,00
03. Mal ve Hizmet Alım Giderleri	19.500,00	19.500,00	16.217,00
05. Cari Transferler	0,00	0,00	0,00
06. Sermaye Giderleri	0,00	0,00	0,00
GENEL TOPLAM	932.900,00	866.210,00	859.704,00

Fonksiyonel Sınıflandırmaya Göre Bütçe Giderlerinin Gelişimi

GİDER TÜRÜ	Bütçe Başlangıç Ödeneği (TL)	Yılsonu Ödeneği (TL)	Harcama (TL)
01. Genel Kamu Hizmetleri	0,00	0,00	0,00
03. Kamu Düzeni ve Güvenlik Hizmetleri	0,00	0,00	0,00
07. Sağlık Hizmetleri	0,00	0,00	0,00
08. Dinlenme, Kültür ve Din Hizmetleri	0,00	0,00	0,00
09. Eğitim Hizmetleri	0,00	0,00	0,00
GENEL TOPLAM	0,00	0,00	0,00

1.2- Bütçe Gelirleri

GELİR TÜRÜ	2014 Bütçe Tahmini (TL)	2014 Gerçekleşme Toplamı (TL)	Gerçekleşme Oranı (%)
BÜTÇE GELİRLERİ TOPLAMI	0,00	0,00	-
02-VERGİ DIŞI GELİRLER	0,00	0,00	-
03-SERMAYE GELİRLERİ	0,00	0,00	-
04-ALINAN BAĞIŞ VE YARDIMLAR	0,00	0,00	-
BÜTÇE GELİRLERİ TOPLAMI	0,00	0,00	-

2- Temel Mali Tablolara İlişkin Açıklamalar

Gelirlerin Dağılımı

2014 YILI GELİR GERÇEKLEŞMELERİ

Ekonomik Kod				Açıklama	Tahmin	Gerçekleşme	Oran (%)
2	1	1	2	Araştırma Proje Gelirleri Payı	0,00	0,00	-
2	1	5	20	Örgün Öğretimden Elde Edilen Gelirler	0,00	0,00	-
2	1	5	21	İkinci Öğretimden Elde Edilen Gelirler	138.563,00	133.391,00	97
2	1	5	22	Yaz Okulu Öğretim Gelirleri	0,00	0,00	-
				GENEL TOPLAM	138.563,00	133.391,00	97

Giderlerin Tertiplere Göre Gider Gerçekleşmesi

Ekonomik Kod		Başlangıç Ödeneği	Kurum Dışı Eklenen	Düşülen	Kurum İçi Eklenen	Kurum İçi Düşülen	Yedek Ödenekten Eklenen	Ödenek Toplamı	Harcama	Kalan
E1	E2									
01	1	703.290,00						703.290,00	703.275,19	14,81
02	1	140.215,00						140.215,00	140.212,06	2,94
03	2	11.200,00						11.200,00	11.198,64	1,36
03	3	1.800,00						1.800,00	503,17	1.296,83
03	5	2.500,00						2.500,00	523,93	1.976,07
03	7	4.000,00						4.000,00	3.991,54	8,46
03	8									
03	9									

3- Mali Denetim Sonuçları

Yüksekokulumuzda 2014 faaliyet yılı içerisinde mali denetim yapılmamıştır.

4- Diğer Hususlar

Yüksekokul bütçemizin yetersiz olması, kısıtlı ve kullanılabilir kısmının ihtiyaçlarımızı karşılayamaması nedeniyle planlanan faaliyetlerimizin birçoğu gerçekleştirilememektedir.

B- Performans Bilgileri

1- Faaliyet ve Proje Bilgileri

1.1- Faaliyet Bilgileri

1.1.1- Bilimsel Faaliyetler

Yüksekokulumuzda 2014 yılı içerisinde bilimsel faaliyet gerçekleştirilememiştir.

1.1.2- Sosyal ve Kültürel Faaliyetler

Yüksekokulumuzda 2014 yılı içerisinde sosyal ve kültürel faaliyet gerçekleştirilememiştir.

1.1.3- Sportif Faaliyetler

Yüksekokulumuzda 2014 yılı içerisinde sportif faaliyet gerçekleştirilememiştir.

1.2- Yayınlar ve Ödüller

1.2.1- İndeksle Giren Hakemli Dergilerde Yapılan Yayınlar

YAYIN TÜRÜ					TOPLAM
Uluslararası Makale	Ulusal Makale	Uluslararası Bildiri	Ulusal Bildiri	Kitap	
---	2	1	8	---	11

1.2.2- Bilimsel Ödüller

Ödül Sahibi	Aldığı Ödül	Ödülü Veren Kurum
---	--	---

1.3- Üniversiteler ile Yapılan İkili Anlaşmalar

Bölüm	Ülke	Üniversite	Anlaşmanın İçeriği
---	---	---	---

1.4- Proje Bilgileri

1.4.1- Bilimsel Araştırma Projeleri

PROJELER	Önceki Yılda Devreden Proje	Yıl İçinde Eklenen Proje	TOPLAM PROJE	Yıl İçinde Tamamlanan Proje	TOPLAM ÖDENEK (TL)
DPT	---	---	---	---	---
TÜBİTAK	---	---	---	---	---
SAN-TEZ	---	---	---	---	---
A.B.	---	---	---	---	---
BAP	---	1	1	---	5.000
Diğer	---	---	---	---	---
TOPLAM	---	1	1	---	5.000

1.4.2- Yatırım Projeleri

Proje Adı	AÇIKLAMA
---	---
---	---

2- Performans Sonuçları Tablosu

	AÇIKLAMA	2013 yılı	2014 yılı sonu	2015 yılı hedefi
AMAÇ	EĞİTİM-ÖĞRETİM KALİTESİNİ GELİŞTİRMEK.			
Performans Göstergesi	2013 yılı sonunda Diploma Eki ve Avrupa Kredi Transfer Sistemi(AKTS) etiketlerinin alınmış olması.	3	3	4
Performans Göstergesi	2017 yılı sonuna kadar her yıl Ulusal/Uluslararası üniversiteler ile değişim programlarına katılan öğrenci/öğretim elemanı sayısı	2	3	5
Performans Göstergesi	Staj yaptırılan bölüm sayısı.	2	2	2
Performans Göstergesi	2017 yılı sonuna kadar her yıl öğrenciler için düzenlenen teknik gezi sayısı	1	1	2
AMAÇ	LİSANS/LİSANSÜSTÜ EĞİTİM-ÖĞRETİM PROGRAMLARININ DIŞA AÇILIMINI SAĞLAMAK.			
Performans Göstergesi	Ulusal/uluslararası değişim programlarına katılan kişi sayısı	2	3	5
AMAÇ	BİLİMSEL YAYINLARIN NİTELİĞİNİ VE NİCELİĞİNİ ARTIRMAK.			
Performans Göstergesi	SCI-SSCI-AHCI kapsamında yayımlanan makale sayısı			2
Performans Göstergesi	SCI-SSCI-AHCI kapsamı dışındaki uluslararası indekslerde yer alan dergilerde ya da uluslararası indekslerin dışındaki uluslararası hakemli dergilerde yayımlanan makale sayısı			3
Performans Göstergesi	Web of Science veri tabanındaki atıf sayısı	2	1	1
Performans Göstergesi	Uluslararası bilimsel etkinliklere katılan öğretim elemanı sayısı	1	2	4
Performans Göstergesi	Uluslararası kongrelerde yayımlanan/sunulan bildiri sayısı.		1	4
Performans Göstergesi	Bilimsel Araştırma Projeleri (BAP) birimince desteklenen proje sayısı		1	2
AMAÇ	AKADEMİK KADROLARI GÜÇLENDİRMEK.			
Performans Göstergesi	Ulusal/uluslararası bilimsel etkinliklere katılan öğretim elemanı sayısı	4	4	5

3- Performans Sonuçlarının Değerlendirilmesi

Yüksekokulumuz stratejik planları kapsamında 2014 yılı sonu itibariyle hedeflerin bir kısmı gerçekleştirilmiştir.

4- Performans Bilgi Sisteminin Değerlendirilmesi

Yüksekokulumuz tarafından hazırlanan performans durumu Üniversitemiz Strateji Daire Başkanlığına bildirilerek bilgi akışı sağlanmakta ve çalışmalar bu yönde rapor edilebilmektedir.

5- Diğer Hususlar

Davalar

Açılan Dava Sayısı	Kurum Lehine Sonuçlanan Dava Sayısı	Kurum Aleyhine Sonuçlanan Dava Sayısı	Devam Eden Dava Sayısı
-	-	-	-

IV- KURUMSAL KABİLİYET VE KAPASİTENİN DEĞERLENDİRİLMESİ

A- Üstünlükler

- Okulumuzun şehir merkezinde olması,
- Okulumuzun genç, dinamik, güçlü ve idealist akademik personele sahip olması,
- Akademik ve idari personelin teknolojik imkanlara sahip olması,
- Kesintisiz internet imkanının sunulması,
- İlimiz bünyesinde başka meslek yüksek okullarının bulunması,
- Mezunlarımızın özel sektörde iş bulma olanaklarının fazla olması,
- Birim içi birlik, beraberlik ve sosyal dayanışmanın güçlü olması,
- Akademik ve idari personelin öğrencilerle olan iletişiminin güçlü olması,
- Programa gelen öğrencilerin ilgili ve istekli oluşu.

B- Zayıflıklar

- Sosyal imkanların yetersizliği,
- Teknik donanımlı sınıfların yetersizliği,
- Öğretim elemanlarının yabancı dil sorunu.

C- Değerlendirme

- Okulumuza ait binanın olması,
- Tam donanımlı bilgisayar ve teknik laboratuvarının kurulması.

V- ÖNERİ VE TEDBİRLER

Yüksekokulumuzun fiziki imkanlar bakımından daha yeterli binaya kavuşturulması daha iyi bir eğitim öğretim için imkan sağlayacaktır.

Çeşitli idari işleyle ilgili hizmet içi eğitim seminerleri düzenlenerek personelin bilgilerini geliştirmeleri sağlanabilir.

Öğrencilerimizin sportif ve kültürel etkinliklerle ilgili isteklerini karşılamaya yönelik Üniversite tarafından desteklenen programlar hazırlanabilir.

Öğretim elemanı istihdamda yüksek lisans ve doktora yapmakta olanlardan seçilmesi eğitim öğretim kalitesi artırması yanında, bilimsel yayın ve faaliyet sayısını da artıracaktır.

Uzun vadede yeni bölüm ve programların Yüksekokulumuza dahil edilerek eğitim-öğretimin nitelik ve niceliğini artırılması planlanmaktadır.

EK-1: HARCAMA YETKİLİSİNİN İÇ KONTROL GÜVENCE BEYANI

İÇ KONTROL GÜVENCE BEYANI ^[1]

Harcama yetkilisi olarak yetkim dahilinde;

Bu raporda yer alan bilgilerin güvenilir, tam ve doğru olduğunu beyan ederim.

Bu raporda açıklanan faaliyetler için idare bütçesinden harcama birimimize tahsis edilmiş kaynakların etkili, ekonomik ve verimli bir şekilde kullanıldığını, görev ve yetki alanım çerçevesinde iç kontrol sisteminin idari ve mali kararlar ile bunlara ilişkin işlemlerin yasallık ve düzenliliği hususunda yeterli güvenceyi sağladığımı ve harcama birimimizde süreç kontrolünün etkin olarak uygulandığını bildiririm.

Bu güvence, harcama yetkilisi olarak sahip olduğum bilgi ve değerlendirmeler, benden önceki harcama yetkilisi/yetkililerinden almış olduğum bilgiler, iç kontroller, iç denetçi raporları ile Sayıştay raporları gibi bilgim dahilindeki hususlara dayanmaktadır. ^[2]

Burada raporlanmayan, idarenin menfaatlerine zarar veren herhangi bir husus hakkında bilgim olmadığını beyan ederim. ^[3] (Niğde, 14.01.2015)

Prof. Dr. Tuncay CANDAN

Müdür

Göreve Başlama Tarihi: 23/10/2013

Görevden Ayrılış Tarihi:

^[1] Harcama yetkilileri tarafından imzalanan iç kontrol güvence beyanı birim faaliyet raporlarına eklenir.

^[2] Yıl içinde harcama yetkilisi değişmişse “benden önceki harcama yetkilisi/yetkililerinden almış olduğum bilgiler” ibaresi de eklenir.

^[3] Harcama yetkilisinin herhangi bir çekincesi varsa bunlar liste olarak bu beyana eklenir ve beyanın bu çekincelerle birlikte dikkate alınması gerektiği belirtilir.