

**T. C.
NİĞDE ÖMER HALİSDEMİR
ÜNİVERSİTESİ**

**NİĞDE ZÜBEYDE HANIM SAĞLIK
YÜKSEKOKULU**

**2017 Yılı
Birim Faaliyet Raporu**

[OCAK 2018]

İÇİNDEKİLER

BİRİM YÖNETİCİSİNİN SUNUŞU

I- GENEL BİLGİLER

- A- Misyon ve Vizyon
- B- Yetki, Görev ve Sorumluluklar
- C- Birime İlişkin Bilgiler
 - 1- Fiziksel Yapı
 - 2- Örgüt Yapısı
 - 3- Bilgi ve Teknolojik Kaynaklar
 - 4- İnsan Kaynakları
 - 5- Sunulan Hizmetler
 - 6- Yönetim ve İç Kontrol Sistemi
- D- Diğer Hususlar

II- AMAÇ ve HEDEFLER

- A- Birimin Amaç ve Hedefleri
- B- Temel Politikalar ve Öncelikler
- C- Diğer Hususlar

III- FAALİYETLERE İLİŞKİN BİLGİ VE DEĞERLENDİRMELER

- A- Mali Bilgiler
 - 1- Bütçe Uygulama Sonuçları
 - 2- Temel Mali Tablolara İlişkin Açıklamalar
 - 3- Mali Denetim Sonuçları
 - 4- Diğer Hususlar
- B- Performans Bilgileri
 - 1- Faaliyet ve Proje Bilgileri
 - 2- Performans Sonuçları Tablosu
 - 3- Performans Sonuçlarının Değerlendirilmesi
 - 4- Performans Bilgi Sisteminin Değerlendirilmesi
 - 5- Diğer Hususlar

IV- KURUMSAL KABİLİYET VE KAPASİTENİN DEĞERLENDİRİLMESİ

- A- Üstünlükler
- B- Zayıflıklar
- C- Değerlendirme

V- ÖNERİ VE TEDBİRLER

EK-1: HARCAMA YETKİLİSİNİN İÇ KONTROL GÜVENCE BEYANI

BİRİM YÖNETİCİSİNİN SUNUŞU

“Bilimsel, teknolojik ve sosyal değişimleri yakından izleyen, uluslararası düzeyde mesleki bilgi ve beceri birikimine sahip, multidisipliner işbirliği ve ekip çalışmasını benimseyen, toplumun sağlığını ve yaşam kalitesini yükseltmeyi amaç edinen, evrensel insani ve kültürel değerlere saygılı, araştırmacı, problem çözme yeteneğine sahip, eleştirel düşünebilen ve mesleki etik değerlere bağlı profesyoneller yetiştirme” misyonu ile hareket eden Yüksekokulumuz, 1996-1997 eğitim öğretim yılından itibaren lisans düzeyinde öğretim faaliyetlerine başlamıştır. Hemşirelik, Ebelik, Sosyal Hizmet, Sağlık Yönetimi ve Çocuk Gelişimi Bölümleri bulunan Yüksekokulumuz, Hemşirelik ve Ebelik bölümleri ile eğitim öğretim faaliyetlerini sürdürmektedir. Yüksekokulumuz, akademik kadronun iyileştirilmesiyle sağlık alanında kaliteli hizmet sunacak ekibin içinde bulunacak profesyonelleri yetiştirerek hem yerel hem de ulusal düzeyde toplumun kalkınmasındaki yerini daha fazla güçlendirecektir.

Eğitim, araştırma ve topluma hizmet faaliyetlerini yürüten Yüksekokulumuzu, sağlık alanında kaliteli ve rekabet gücü yüksek bir üniversite kurumu haline getirebilmek için tüm akademik ve idari personel özveri ile çalışmaktadır. Bilgi ve teknolojideki gelişmelere ve değişimlere ayak uydurabilecek kurumlar, hem bölgesel hem de ulusal düzeyde sağlık, ekonomi ve kalkınma alanında ülkemize katkı sağlayabilecektir. Değişime uyum gösterebilmek için kurum ve kuruluşların hedeflerine ulaşmak için faaliyetlerini planlayarak yürütmeleri ve kaynaklarını akıcı bir şekilde kullanmaları gerekmektedir. Bu bağlamda kurumların stratejik planlamalarını yapmaları oldukça önemlidir

Her bir birim ya da kurumun kendinin güçlü ve geliştirilmesi gereken yönlerini bilmesi, eksikliklerini giderip gelecekte daha güçlü yol almasında faydalı olacaktır. Bu faaliyet raporu sayesinde 2013-2017 stratejik planımızdaki hedeflere ulaşmış olduğumuzu saptamamız, geliştirilmesi gereken alanlarımızı belirmemiz ve sorunlarımıza yönelik çözümler getirmemiz açısından bizlere yol gösterecektir. 2017 yılı faaliyet raporunun hazırlanmasında katkı ve emek sağlayan tüm akademik ve idari personele teşekkür ederim.

(İmza)

Doç. Dr. Nil BAĞRIAÇIK
Yüksekokul Müdür Vekili

I- GENEL BİLGİLER

A. Misyon ve Vizyon

Misyon

Bilimsel, teknolojik ve sosyal deęişimleri yakından izleyen, uluslararası düzeyde mesleki bilgi ve beceri birikimine sahip, multidisipliner işbirliği ve ekip çalışmasını benimseyen, toplumun sağlığını ve yaşam kalitesini yükseltmeyi amaç edinen, evrensel insani ve kültürel değerlere saygılı, araştırmacı, problem çözme yeteneğine sahip, eleştirel düşünebilen ve mesleki etik kodlarına bağlı profesyoneller yetiştirmektir.

Vizyon

Eğitim, araştırma, uygulama ve yönetim faaliyetleriyle, girişimci, yenilikçi, bilim ve teknolojiyi takip eden, ulusal ve uluslararası düzeyde tanınan ve tercih edilen bir üniversite kurumu olmaktadır.

B. Yetki, Görev ve Sorumluluklar

1- Birimin Kuruluşu

Yüksek Sağlık Şura'sının 23.05.1995 tarih ve 185/1 sayılı kararının 2. maddesi gereğince, Sağlık Bakanlığına bağlı Sağlık Meslek Liselerine öğrenci alımı durdurularak, yerine açılan Sağlık Yüksekokullarının Sağlık Eğitimi Genel Müdürlüğü'nün Meslek Lisesi binalarında faaliyet göstermelerini esasa bağlayan Sağlık Bakanlığı ve YÖK arasında 22.11.1996 tarihinde imzalanan 22805 sayılı protokole uygun olarak 1996–1997 Eğitim-Öğretim yılında Niğde Ömer Halisdemir Üniversitesi Zübeyde Hanım Sağlık Yüksekokulu açılmıştır. Niğde Ömer Halisdemir Üniversitesi Niğde Zübeyde Hanım Sağlık Yüksekokulu Hemşirelik Bölümü eğitimine, 11.07.1992 tarih ve 21281 sayılı Resmi Gazetede yayımlanan kuruluş kanunu ve Üniversite Senatosunun 24.12.1997 tarih ve 83 sayılı kararı ile Ön Lisans düzeyinde başlamıştır. Hemşirelik Bölümü, 1998-1999 eğitim öğretim yılında 4 yıllık Lisans programına geçmiştir. 1999-2000 eğitim öğretim yılında Ebelik Bölümü açılarak öğrenci alımına başlamıştır.

2- Birimin Yetki, Görev ve Sorumluluklar

5018 Sayılı Kanun'un 31. maddesinde *“Bütçeyle ödenek tahsis edilen her bir harcama biriminin en üst yöneticisi harcama yetkilisidir”* demektedir. Kamu Mali Yönetimi ve Kontrol Kanunu'nun 3. maddesinin “k” bendinde harcama birimi; *“Kamu idaresi bütçesinde ödenek tahsis edilen ve harcama yetkisi bulunan birim”* olarak tanımlanmaktadır.

Harcama yetkilisi; harcama biriminin en üst yöneticisi olarak tanımlanmaktadır ve birimimiz de harcama yetkilisi Yüksekokulumuz Müdür Vekili Doç. Dr. Nil BAĞRIAÇIK'tır.

Harcama yetkilileri bütçede öngörülen ödenekleri kadar harcama yapabilir. Yüksekokulumuz bütçesi, her yıl temmuz ayında ekonomik sınıflandırma yapılarak düzenlenir. Bütçe, hazırlanarak Rektörlüğe onaylanmak üzere sunulur. Onaylanan bütçe harcama yetkilisinin harcama talimatı vermesiyle kullanılır. Satın alınacak mal veya hizmetin muhasebe işlemleri harcama yetkilisi tarafından görevlendirilen personelce yürütülür. Muhasebe işlemleri sırasında düzenlenen ödeme emirlerini içeren hizmet gerekçesi, yapılacak işin konusu ve tutarı, süresi kullanılabilir ödeneği, gerçekleştirme usulü ve kurulan komisyonlar ile ilgili bilgiler yer alır.

Gerçekleştirme görevlisi, Yüksekokul Sekreteri Nihal DEMİRCİ'dir. Birimlerin ihtiyaçları ve harcama yetkilisinin talimatıyla, mal ve hizmet alımının işlemlerinin muhasebeleştirilmesi esnasında ilgili personellerin görevlendirilme yazılarının hazırlanmasında, muhasebe işlemlerinin tam ve zamanında yapılmasından sorumludur.

Giderlerin gerçekleştirilmesi harcama yetkilisince belirlenen görevli tarafından düzenlenen ödeme emrinin harcama yetkilisi tarafından imzalanması ve tutarın hak sahibine ödenmesiyle tamamlanır.

Harcama yetkilileri harcama talimatlarının bütçe ilke ve esaslarına, kanun tüzük ve yönetmelikler ile diğer mevzuata uygun olmasından, ödeneklerin etkili, ekonomik ve verimli kullanılmasından ve bu kanun çerçevesinde yapmaları gereken diğer işlemlerden sorumludur.

C. Birime İlişkin Bilgiler

1. Fiziksel Yapı

Niğde Zübeyde Hanım Sağlık Yüksekokulu, Niğde Merkezi'nde Derbent Yerleşkesi içerisinde toplam 5184 m² kapalı alana sahiptir. Bir blok 6 katlı bina Niğde Zübeyde Hanım Sağlık Hizmetleri Meslek Yüksekokulu ve Niğde Ömer Halisdemir Üniversitesi Kadın Araştırmaları Uygulama ve Araştırma Merkezi ile birlikte kullanılmakta olup, toplam 77 bağımsız odada hizmet verilmektedir. Bina giriş katı da dahil olmak üzere 6 kattan oluşmakta olup, bodrum katında kalorifer dairesi bulunmaktadır. Zemin katta güvenlik, bilgi işlem odası, doğuma hazırlık sınıfı, depo, temizlik personeli odası, mutfak, 2 bağımsız oda ve kantin bulunmaktadır. Birinci katta Sağlık Yüksekokulu ve Sağlık Hizmetleri Meslek Yüksekokulu'nun idari birimleri vardır. İkinci katta idari odalar, yüksekokul öğrenci temsilcisi odası, bilgisayar laboratuvarı, anatomi laboratuvarı, doğum laboratuvarı ve derslikler bulunmaktadır. 3. katta öğretim elemanları odaları ve derslikler bulunmaktadır. 4. katta öğretim elemanları odaları bulunmaktadır. 5. katta derslikler, Rektörlük'e bağlı Kadın Araştırmaları Uygulama ve Araştırma Merkezi'nin idari birim odası, misafir öğretim elemanı odası, öğrenci temsilcisi odası, strateji planlama ofisi ve drama salonu mevcuttur. Ayrıca binanın arka kısmında ek bina mevcut olup mescit, yemekhane ve uygulama dersleri için laboratuvarlar bulunmaktadır.

Açık ve Kapalı Alanlar

Birim Adı	Kapalı Alan (m ²)	Açık Alan (m ²)
Niğde Zübeyde Hanım Sağlık Yüksekokulu	5184	-

Yüksekokulumuz 5184 m²'lik bir kapalı alana sahiptir.

1.1- Eğitim Alanları

Eğitim Alanı	Sayısı (Adet)	Kapalı Alan (m ²)	Kapasitesi (Kişi)
Sınıf	6	423.2	401
Bilgisayar Laboratuvarı	1	106.20	40
Anatomi Laboratuvarı	1	106.20	77
Doğum Laboratuvarı	1	106.20	73
Teknik Beceri Laboratuvarı	2	104.40	100
Toplam	11	846.2	691

Yüksekokulumuz toplam 846.2 m²'lik kapalı alanda, 691 kişilik kapasite de eğitim hizmeti vermektedir.

1.1.1- Sosyal Alanlar

Yüksekokulumuz binası içerisinde Niğde Zübeyde Hanım Sağlık Hizmetleri Meslek Yüksekokulu ile ortak kullanılan aynı anda 100 kişiye hizmet verebilen, 300 m² alana sahip kantin mevcuttur.

1.2.1- Kantinler ve Kafeteryalar

	Sayısı (Adet)	Kapalı Alanı (m ²)	Kapasitesi (Kişi)
Kantin	1	300	100
TOPLAM	1	300	100

Yüksekokulumuz binasında kafeterya bulunmamakla birlikte, Niğde Zübeyde Hanım Sağlık Hizmetleri Meslek Yüksekokulu ile ortak kullanılan 300 m² kapalı alanda 100 kişiye aynı anda hizmet veren bir kantin mevcuttur.

1.2.2- Yemekhaneler

	Sayısı (Adet)	Kapalı Alanı (m ²)	Kapasitesi (Kişi)
Öğrenci Yemekhanesi	1	367	180
Personel Yemekhanesi	1	30	30
TOPLAM	2	397	210

Yüksekokulumuz binasında 367 m²'lik alana sahip bir adet öğrenci, 30 m²'lik alana sahip bir adet personel yemekhanesi bulunmaktadır. Yemekhaneler Yüksekokulumuz, Niğde Zübeyde Hanım Sağlık Hizmetleri Meslek Yüksekokulu ve Niğde Teknik Bilimler Meslek Yüksekokulu öğrencileri ve personelleri tarafından kullanılmaktadır.

1.2.3- Öğrenci Kulüpleri

Öğrenci Kulüpleri		Üye Sayısı	AÇIKLAMALAR
1	Yeşilay Gençlik	103	Akademik danışmanı yüksekokulumuz öğretim görevlisi olan bu kulüp 2016 yılında kurulmuştur.
2	Tiyatro ve Sinema	20	Akademik danışmanı yüksekokulumuz öğretim üyesi olan bu kulüp aktif olarak üniversitemize ve topluma hizmet vermektedir

1.3- Hizmet Alanları

1.3.1. Akademik Personel Hizmet Alanları

Hizmet Alanı	Sayısı (Adet)	Alanı (m ²)	Kullanan Sayısı (Kişi)
Çalışma Odası	13	280	15

Yüksekokulumuzda 260 m²'lik alanda öğretim elemanlarına ait 12 adet çalışma odası mevcut olup, öğretim elemanlarının her biri kendine ait çalışma odasında hizmet vermektedir.

1.3.2. İdari Personel Hizmet Alanları

Hizmet Alanı	Sayısı (Adet)	Alanı (m ²)	Kullanan Sayısı
Çalışma Odası	6	144.5	10

Yüksekokulumuzda 226.9 m²'lik alanda idari personele ait 8 adet çalışma odası mevcuttur.

1.4- Ambar, Arşiv ve Atölye Alanları

	Sayısı (Adet)	Alanı (m ²)
Ambar-Arşiv	1	28.38

Yüksekokulumuz binasının giriş katında 28.38 m²'lik alanda 1 adet arşiv bulunmaktadır.

2- Örgüt Yapısı

YÜKSEKOKUL MÜDÜRÜ
Doç. Dr. Nil BAĞRIAÇIK

YÜKSEKOKUL KURULU

Doç. Dr. Nil BAĞRIAÇIK (Başkan)
Doç. Dr. Hanife ÖZÇELİK
Yrd. Doç. Dr. Nalan GÖRDELES BEŞER
Yrd. Doç. Dr. Belgin LİMAN
Öğr. Gör. Özlem TEKTAŞ
Öğr. Gör. Kezban KORAŞ
Nihal DEMİRCİ (Raportör)

MÜDÜR YARDIMCILARI

Yrd. Doç. Dr. Nalan GÖRDELES BEŞER

YÜKSEKOKUL SEKRETERİ

Nihal DEMİRCİ

YÜKSEKOKUL YÖNETİM KURULU

Doç. Dr. Nil BAĞRIAÇIK (Başkan)
Doç. Dr. Semra KOCAÖZ
Doç. Dr. Figen İNCİ
Yrd. Doç. Dr. Nalan GÖRDELES BEŞER
Yrd. Doç. Dr. Rabiye ÇIRPAN
Nihal DEMİRCİ (Raportör)

BÖLÜMLER

HEMŞİRELİK BÖLÜMÜ

Doç. Dr. Hanife ÖZÇELİK (Vekaleten)

Anabilim Dalları

Hemşirelik Esasları
İç Hastalıkları Hemşireliği
Cerrahi Hastalıkları Hemşireliği
Doğum ve Kadın Hastalıkları
Hemşireliği
Çocuk Sağlığı ve Hastalıkları
Hemşireliği
Psikiyatri Hemşireliği
Halk Sağlığı Hemşireliği
Hemşirelik Yönetimi

SOSYAL HİZMET BÖLÜMÜ

Öğr. Gör. Kezban KORAŞ (Vekaleten)

Sosyal Hizmet Anabilim Dalı

EBELİK BÖLÜMÜ

Yrd. Doç. Dr. Nalan GÖRDELES BEŞER (Vekaleten)

Ebelik Anabilim Dalı

SAĞLIK YÖNETİMİ BÖLÜMÜ

Öğr. Gör. Selma KESKİN (Vekaleten)

Sağlık Yönetimi Anabilim Dalı

ÇOCUK GELİŞİMİ BÖLÜMÜ

Yrd. Doç. Dr. Belgin LİMAN (Vekaleten)

Çocuk Gelişimi Anabilim Dalı

PERSONEL İŞLERİ

Elif ÇETİNER EROL

ÖĞRENCİ İŞLERİ

Meryem ABACI

TEKNİSYEN

Bayram BOZOK

YARDIMCI HİZMETLER

Mehmet YILDIZ
Ceyhan ERYILMAZ
Vedat ERDEMİR

ÖZEL KALEM

Gökhan ABACI

BÖLÜM SEKRETERİ

Zübeyde RÜZGAR İLLER

TAŞINIR KAYIT

Kemal ŞAHİN

MUHASEBE BİRİMİ

Gökhan CÜCE

STAJ BİRİMİ

Kemal ŞAHİN

Müdür

Doç. Dr. Nil BAĞRIAÇIK (Vekaleten)

Müdür Yardımcısı

Yrd. Doç. Dr. Nalan GÖRDELES BEŞER

Yüksekokul Kurulu:

Doç. Dr. Nil BAĞRIAÇIK - Başkan

Doç. Dr. Hanife ÖZÇELİK - Üye

Yrd. Doç. Dr. Nalan GÖRDELES BEŞER – Üye

Yrd. Doç. Dr. Belgin LİMAN - Üye

Öğr. Gör. Selma KESKİN - Üye

Öğr. Gör. Kezban KORAŞ - Üye

Yüksekokul Sekreteri Nihal DEMİRCİ - Raportör

Yönetim Kurulu:

Doç. Dr. Nil BAĞRIAÇIK - Başkan

Doç. Dr. Semra KOCAÖZ - Üye

Doç. Dr. Figen İNCİ - Üye

Yrd. Doç. Dr. Nalan GÖRDELES BEŞER - Üye

Yrd. Doç. Dr. Rabiye ÇIRPAN - Üye

Yüksekokul Sekreteri Nihal DEMİRCİ - Raportör

Bölüm Başkanları:

Bölüm Başkanı (Hemşirelik): Doç. Dr. Hanife ÖZÇELİK (Vekaleten)

Bölümün her düzeyde eğitim-öğretim ve araştırmalarından ve bölüme ait her türlü faaliyetin düzenli ve verimli bir şekilde yürütülmesinden sorumludur.

Bölüm Başkanı (Ebelik): Yrd. Doç. Dr. Nalan GÖRDELES BEŞER (Vekaleten)

Bölümün her düzeyde eğitim-öğretim ve araştırmalarından ve bölüme ait her türlü faaliyetin düzenli ve verimli bir şekilde yürütülmesinden sorumludur.

Bölüm Başkanı (Sağlık Yönetimi): Öğr. Gör. Selma KESKİN (Vekaleten)

Bölümün her düzeyde eğitim-öğretim ve araştırmalarından ve bölüme ait her türlü faaliyetin düzenli ve verimli bir şekilde yürütülmesinden sorumludur.

Bölüm Başkanı (Çocuk Gelişimi): Yrd. Doç. Dr. Belgin LİMAN (Vekaleten)

Bölümün her düzeyde eğitim-öğretim ve araştırmalarından ve bölüme ait her türlü faaliyetin düzenli ve verimli bir şekilde yürütülmesinden sorumludur.

Bölüm Başkanı (Sosyal Hizmet): Öğr. Gör. Kezban KORAŞ (Vekaleten)

Bölümün her düzeyde eğitim-öğretim ve araştırmalarından ve bölüme ait her türlü faaliyetin düzenli ve verimli bir şekilde yürütülmesinden sorumludur.

İdari Personeller:

Yükseköğretim Sekreteri : Nihal DEMİRCİ

Personel İşleri : Elif ÇETİNER EROL

Özel Kalem : Gökhan ABACI

Öğrenci İşleri : Meryem ABACI

Bölüm Sekreteri : Zübeyde RÜZGAR İLLER

Taşınır Kayıt : Kemal ŞAHİN

Muhasebe : Gökhan CÜCE

Staj Sorumlusu : Kemal ŞAHİN

Teknisyen : Bayram BOZOK

Yardımcı Hizmetler : Mehmet YILDIZ
Ceyhan ERYILMAZ
Vedat ERDEMİR

3- Bilgi ve Teknolojik Kaynaklar

3.1- Yazılımlar

Evrak biriminde; Elektronik Belge Yönetim Sistemi (EBYS), Personel biriminde PEOS, Öğrenci İşleri Bürosunda NOOS, OGRİS ve Muhasebe Bürosunda WİN TAHHAKKUK yazılımları kullanılmaktadır.

3.2- Bilgisayarlar

Cinsi	Sayısı (Adet)
Masaüstü Bilgisayar	38
Taşınabilir Bilgisayar	3
TOPLAM	41

Yüksekokulumuzda 38 adet masaüstü bilgisayar, 13 adet tüplü ekran Bilgisayar Laboratuvarında ve 8 adet bilgisayar kasası görsel sınıflarda kullanılmaktadır. Ayrıca, 3 adet taşınabilir bilgisayar bulunmaktadır.

3.3- Diğer Bilgi ve Teknolojik Kaynaklar

Cinsi	Toplam (Adet)
Projeksiyon	17
Slayt makinesi	-
Tepegöz	-
Episkop	-
Yazıcı	14
Baskı makinesi	-
Fotokopi makinesi	1
Faks	1
Fotoğraf makinesi	2
Kamera	1
Televizyon	2
Tarayıcı	7
Mikroskop	10

Yüksekokulumuzda dersliklerde kullanılan 17 adet projeksiyon, akademik ve idari personelin odasında kullanılan 14 adet yazıcı, idari personelin kullandığı 7 adet tarayıcı, özel kalemde 1 adet faks makinesi, sınav kağıtlarının çoğaltıldığı 1 adet fotokopi makinesi, faaliyetlerin kaydedildiği 1 adet kamera mevcuttur.

4- İnsan Kaynakları

Birimin Toplam Personel Sayısı

KADROLU			SÖZLEŞMELİ		Geçici İşçi (Öz Gelir İşçisi)	TOPLAM
Akademik Personel	657 4/A (Memur)	657 4/D (Sürekli İşçi)	657 4/B (Sözleşmeli Personel)	657 4/C (Geçici Personel)		
34	11	-	-	-	-	45

Yüksekokulumuzda kadrosunda 34 akademik personel ve 1'i ücretsiz izinde toplam 11 idari personel mevcuttur. Ancak akademik personellerden 15 araştırma görevlisi yüksek lisans ve doktora eğitimleri tamamlamak üzere diğer üniversitelere görevlendirildiği için 2017 yılında Yüksekokulumuzda 19 öğretim elemanı görev yapmıştır.

4.1- Akademik Personel

Akademik Personel					
	Kadroların Doluluk Oranına Göre			Kadroların İstihdam Şekline Göre	
	Dolu	Boş	Toplam	Tam Zamanlı	Yarı Zamanlı
Profesör					
Doçent	1		1	X	
Yardımcı Doçent	5		5	X	
Öğretim Görevlisi	9		9	X	
Araştırma Görevlisi	19		19	X	
TOPLAM	34		34	X	

Yüksekokulumuz kadrosunda unvanlarına göre 1 doçent, 5 yardımcı doçent, 9 öğretim görevlisi ve 19 araştırma görevlisi mevcuttur.

4.1.1- Akademik Personel Atamaları

	Profesör	Doçent	Yardımcı Doçent	Öğretim Görevlisi	Okutman	Araştırma Görevlisi	Uzman	TOPLAM
Açıktan						1		1
Naklen			2	2		1		5
TOPLAM			2	2		2		6

4.1.2- Üniversitemizden Ayrılan Akademik Personel

	Profesör	Doçent	Yardımcı Doçent	Öğretim Görevlisi	Okutman	Araştırma Görevlisi	Uzman	TOPLAM
Nakil								
İstifa			1			1		2
Emekli								
İlişik Kesme								
Vefat								
Diğer						1		1
TOPLAM			1			2		3

4.1.3- Diğer Üniversitelerde Görevlendirilen Akademik Personel

Unvan	Bağlı Olduğu Bölüm	Görevlendirildiği Üniversite
Araştırma Görevlisi (Züleyha KILIÇ)	Hemşirelik	Erciyes Üniversitesi (Doktora)
Araştırma Görevlisi (Giray ERDOĞAN)	Hemşirelik	İstanbul Üniversitesi (Y. Lisans)
Araştırma Görevlisi (Gül Güneş ÇELİK)	Hemşirelik	Ege Üniversitesi (Y. Lisans)
Araştırma Görevlisi (Eda Özge KARADAĞ)	Hemşirelik	İstanbul Üniversitesi (Y. Lisans)
Araştırma Görevlisi (Esmâ YÜKSEL)	Ebelik	Ege Üniversitesi (Y. Lisans)
Araştırma Görevlisi (Tuba BÜYÜKKAL)	Ebelik	İstanbul Üniversitesi (Y. Lisans)
Araştırma Görevlisi (Cahit KORKU)	Sağlık Yönetimi	Hacettepe Üniversitesi (Doktora)
Araştırma Görevlisi (Mesut TELEŞ)	Sağlık Yönetimi	Hacettepe Üniversitesi (Doktora)
Araştırma Görevlisi (Meryem TURGUT)	Sağlık Yönetimi	Ankara Üniversitesi (Doktora)
Araştırma Görevlisi (Çiğdem KAYMAZ)	Çocuk Gelişimi	Hacettepe Üniversitesi (Y. Lisans)
Araştırma Görevlisi (Zeliha ÇOLAK)	Çocuk Gelişimi	Gazi Üniversitesi (Y. Lisans)
Araştırma Görevlisi (Emre YILDIZ)	Çocuk Gelişimi	Hacettepe Üniversitesi (Y. Lisans)
Araştırma Görevlisi (Gizem AKOĞLU)	Sosyal Hizmet	Hacettepe Üniversitesi (Y. Lisans)
Araştırma Görevlisi (Ali DİKMEN)	Sosyal Hizmet	Hacettepe Üniversitesi (Y. Lisans)
Araştırma Görevlisi (Fethi Anıl MAYDA)	Sosyal Hizmet	Hacettepe Üniversitesi (Y. Lisans)

Yüksekokulumuz ebeklik, hemşirelik, sağlık yönetimi, çocuk gelişimi ve sosyal hizmet bölümü kadrosunda olan 15 araştırma görevlisi yüksek lisans ve doktora eğitimlerini tamamlamak üzere diğer üniversitelere görevlendirilmişlerdir.

4.1.4- Akademik Personelin Hizmet Süreleri İtibarıyla Dağılımı

	1-3 Yıl	4-6 Yıl	7-10 Yıl	11-15 Yıl	16-20 Yıl	21 - Üzeri
Kişi Sayısı	13	4	6	4	5	2
Yüzde	38.0	12.0	17.0	12.0	15.0	6.0

Yüksekokulumuz kadrosunda olan akademik personelin hizmet süreleri; %12'sinin 11-15 yıl, %38'inin 1-3 yıl, %sının ise 21 yıl ve üzeridir.

4.1.5- Akademik Personelin Yaş İtibariyle Dağılımı

	21-25 Yaş	26-30 Yaş	31-35 Yaş	36-40 Yaş	41-50 Yaş	51- Üzeri
Kişi Sayısı	7	9	5	10	3	-
Yüzde	21.0	26.0	15.0	29.0	9.0	-

Yüksekokulumuz kadrosunda olan akademik personelin %5'i 31-35, %21'i 21-25, %9'u ise 41-50 yaş grubundadır.

4.2- İdari Personel

4.2.1- İdari Personel Sayısı

KADROLARIN DOLULUK ORANINA GÖRE			
Hizmet Sınıflandırılması	Dolu	Boş	Toplam
Genel İdari Hizmetleri Sınıfı	7	-	7
Sağlık Hizmetleri ve Yardımcı Sağlık Hizmetleri Sınıfı	-	-	-
Teknik Hizmetleri Sınıfı	1	-	1
Yardımcı Hizmetler Sınıfı	3	-	3
Toplam	11	-	11

Yüksekokulumuz kadrosunda 7'si genel idari, 1'i teknik ve 3'ü yardımcı hizmetler sınıfında olmak üzere toplam 11 idari personel hizmet vermektedir.

4.2.2- İdari Personel Atamaları

	GİHS	SHS	THS	EÖHS	AV.HS	DHS	YHS	TOPLAM
Açıktan							1	1
Naklen								
TOPLAM							1	1

4.2.3- Üniversitemizden Ayrılan İdari Personel

	GİHS	SHS	THS	EÖHS	AV.HZ	DHS	YHS	TOPLAM
Nakil								
İstifa								
Emekli							1	1
İlişik Kesme								
Vefat								
Diğer								
TOPLAM							1	1

4.2.4- İdari Personelin Eğitim Durumu

İdari Personelin Eğitim Durumu						
	İlköğretim	Lise	Ön Lisans	Lisans	YL. ve Dokt.	Toplam
Kişi Sayısı	1	2		8		11
Yüzde	9.0	18.0		73.0		100.0

Yüksekokulumuz kadrosunda olan idari personelin %73'ü lisans mezunudur.

4.2.5- İdari Personelin Hizmet Süreleri

İdari Personelin Hizmet Süresi							
	1 – 3 Yıl	4 – 6 Yıl	7 – 10 Yıl	11 – 15 Yıl	16 – 20 Yıl	21 - Üzeri	Toplam
Kişi Sayısı	1	3	2	1	1	3	11
Yüzde	9.0	27.0	19.0	9.0	9.0	27.0	100.0

Yüksekokulumuz kadrosunda olan idari personelin %9'u 1-3 yıl, %27'si 4-6 yıl ve %27'si ise 21 yıl ve daha fazla süredir hizmet vermektedir.

4.2.6- İdari Personelin Yaş İtibariyle Dağılımı

İdari Personelin Yaş İtibariyle Dağılımı							
	21–25 Yaş	26–30 Yaş	31–35 Yaş	36–40 Yaş	41–50 Yaş	51- Üzeri	Toplam
Kişi Sayısı	-	1	4	1	2	3	11
Yüzde	-	9.0	37.0	9.0	18.0	27.0	100.0

Yüksekokulumuz idari personelinin %37'si 31-35 , %27'si 51 yaş ve üzeri ve %9'u 26-30 yaş grubundadır.

5- Sunulan Hizmetler

5.1- Eğitim-Öğretim Hizmetleri

Birimin eğitim öğretim politikası

Günümüzde gelişen teknoloji ile birlikte hastalıkların tanı ve tedavi yöntemlerinin gelişmesi, insanların sağlık gereksinimlerinin artması ve değişmesi sağlıkta kalite gereksinimi gündeme getirmiştir. Bu durumda hemşirelik ve ebelik gibi sağlık profesyonellerinin eğitiminin kalitesinin de her geçen gün yükseltilmesi gerekliliğini ortaya koymuştur. Bu gereklilikten yola çıkarak Yüksekokulumuz genç, dinamik ve deneyimli akademik kadrosu ile kişilerarası iletişim becerisine, mesleki etik değerlere, yeterli bilgi ve klinik beceriye sahip, eleştirel düşünebilen hemşire ve ebe yetiştirmeyi görev edinmiştir. Bu görev ve sorumluluk doğrultusunda Yüksekokulumuz öğretim üye ve elemanları öğrencilerimizin mesleki bilgi ve becerilerini en üst seviyede tutabilmek için gelişen ve değişen bilimsel bilgiyi takip eden dinamik bir eğitim süreci izlemektedirler.

Birimde eğitim öğretim kalitesinin geliştirilmesine yönelik alınan tedbirler

Üniversitenin en önemli işlevleri bilgi ve bilim üretmektir. Üniversiteler çağın gelişmelerini takip etmeli, bu konuda veri toplamalı, bunların ışığında bu küresel gelişmelere uyum sağlayacak şekilde önlemler almalı ve uygulamaya koymalıdır. Aksi takdirde değişen ve gelişen çağa uyum sağlamak ve çağa yön vermek imkânsızdır. Söz konusu çağın gerekliliği insanın sağlık gereksinimi ise bilgi ve bilim üretmek kaçınılmaz olmaktadır. Sağlık profesyoneli yetiştiren bölümler gelişen ve değişen bilgiyi takip etmelidir. Son yılların en çok tercih edilen mesleklerden olan ebe ve hemşire yetiştiren Yüksekokulumuz öğretim üye ve elemanları eleştirel düşünebilen, sorgulayan, çalıştığı kurumlarda değişim ve gelişim yapabilecek güce sahip sağlık profesyoneli yetiştirmeyi, mesleğinin gelişimine katkı sağlayacak araştırmalar yapmayı görev edinmiştir.

5.1.1- 2016-2017 Eğitim-Öğretim Yılında Mezun Olan Öğrenci Sayısı

Birimin Adı	I. Öğretim	II. Öğretim	TOPLAM
Hemşirelik Bölümü	83	-	83
Ebelik Bölümü	64	-	64
Toplam	147		147

2016-2017 eğitim öğretim yılında 83 hemşirelik, 64 ebelik bölümünden olmak üzere toplam 147 öğrenci mezun olmuştur.

5.1.2- 2016-2017 Eğitim Öğretim Yılı Toplam Öğrenci Sayısı

Öğrenci Sayıları									
Bölümün Adı	I. Öğretim			II. Öğretim			Toplam		Genel Toplam
	E	K	Toplam	E	K	Toplam	K	E	
Hemşirelik	163	297	460	-	-	-	297	163	460
Ebelik	-	215	215	-	-	-	215	-	215
Toplam	163	512	675	-	-	-	512	163	675

2016-2017 eğitim öğretim yılında toplam 675 öğrenci eğitime devam etmektedir.

5.1.3- Öğrenci Kontenjanları ve Doluluk Oranı

Birimin Adı	ÖSYS Kontenjanı	Kayıt Olan	Doluluk Oranı (%)	Boş Kalan
Hemşirelik	93	93	100.0	-
Ebelik	52	52	100.0	-
Toplam	145	145	100.0	-

2016-2017 eğitim öğretim yılı yüksekokulumuz hemşirelik bölümü kontenjanı 93, ebelik kontenjanı 52 olup, kontenjanların %100'ü dolmuştur.

5.1.4- Yabancı Uyruklu Öğrenciler

Yabancı Uyruklu Öğrencilerin Sayısı ve Bölümleri			
Bölüm Adı	Kız	Erkek	Toplam
Hemşirelik Bölümü	6	6	12
Ebelik Bölümü	6	-	6
Toplam	12	6	18

Yüksekokulumuzda 12'si hemşirelik, 6'sı ebelik bölümünde olmak üzere toplam 18 öğrenci eğitime devam etmektedir.

5.1.5- Öğrenci Değişim Programları ile Gelen Öğrenci Sayısı

Birimin Adı	Geldiği Ülke	Gelen Öğrenci Sayısı
Niğde Zübeyde Hanım SYO	Türkiye	2

2017 yılında iki öğrenci FARABI değişim programı ile yüksekokulumuza kayıt yaptırmıştır.

5.1.6- 2016-2017 Eğitim-Öğretim Yılında Verilen Diploma ve Diploma Eki Sayıları

2016-2017 Eğitim-Öğretim Yılı Güz -Bahar Yarıyılı/Yaz Okulu/ Bütünleme Ve Tek Ders Sınavı/Staj Sonu Basılan Diploma Sayısı					
Yüksekokul	Güz Yarıyıl Mezun Sayısı	Bahar Yarıyıl Mezun Sayısı	Bütünleme ve Tek Ders Sınavları ve Staj Sonrası Mezunları	Toplam	Diploma Ekleri
Niğde Zübeyde Hanım Sağlık Yüksekokulu	5	109	33	147	147

2016-2017 eğitim öğretim yılında toplam 147 öğrenci mezun olmuş ve Diploma Eklerini almıştır.

5.1.7- 2016-2017 Eğitim-Öğretim Yılında Yatay ve Dikey Geçiş Yaparak Gelen-Giden Öğrenci Sayısı

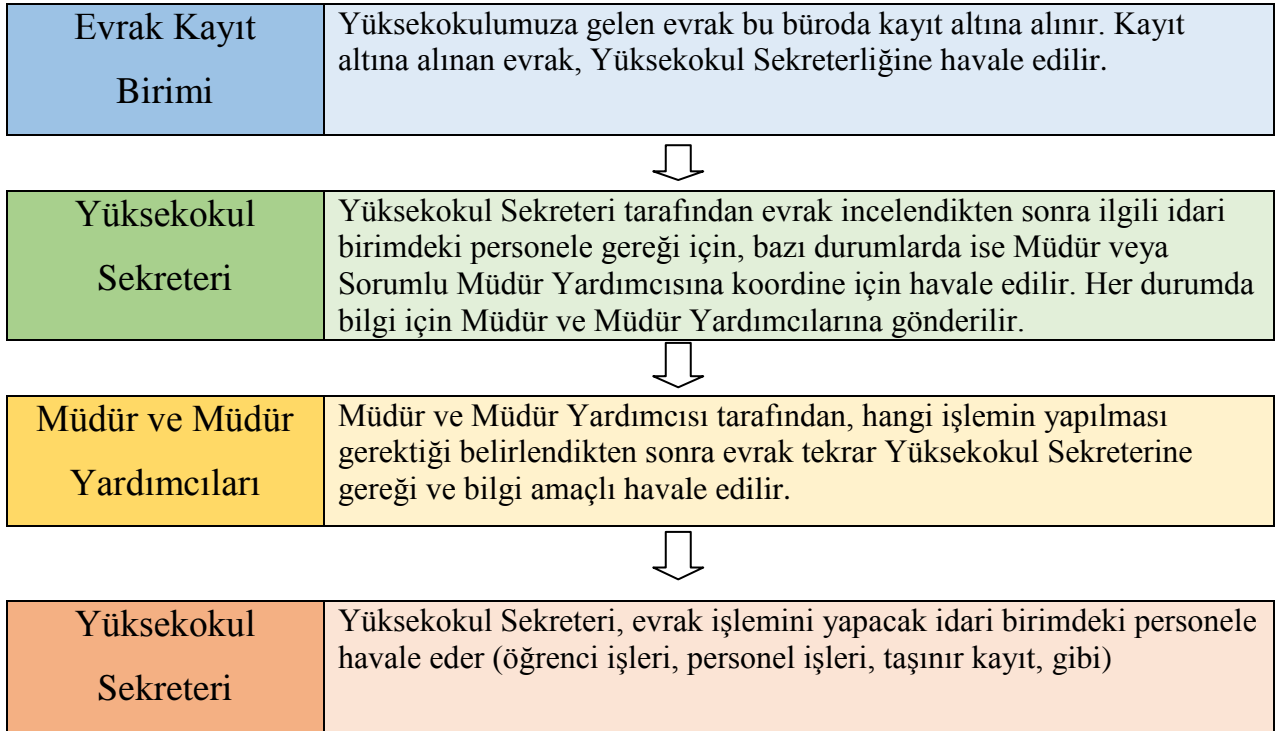
	Dikey Geçiş Gelen	Yatay Geçiş Giden
Niğde Zübeyde Hanım Sağlık Yüksekokulu	7	8

2016-2017 eğitim öğretim yılında 7 öğrenci yüksekokulumuza dikey geçiş yolu ile gelmiş, 8 öğrenci ise yatay geçiş yolu yüksekokulumuzdan kaydını aldırılmıştır.

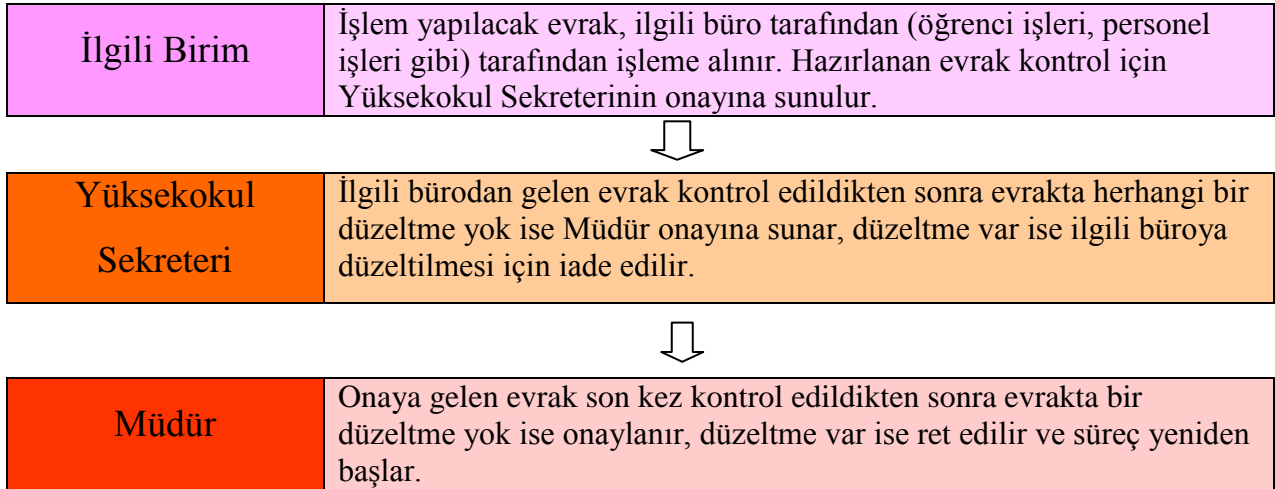
5.2-İdari Hizmetler

İdari hizmetler, idari personel tarafından yürütülmektedir. Bu alandaki hizmetler, Personel İşleri Birimi, Öğrenci İşleri Birimi, Taşınır Kayıt Birimi, Muhasebe Birimi, Bölüm Sekreterliği, Evrak Kayıt ve Destek Hizmetlerinde çalışan personel tarafından yürütülmektedir. Yüksekokul Sekreterliği bu hizmetlerin yürütülmesinde ve planlanmasında Müdüre karşı sorumludur. Tüm yazışmalar, idari hizmetlerin takip, işleyiş ve kayıt altına alınmasında büyük bir kolaylık ve güvenilirlik sağlayan Niğde Ömer Halisdemir Üniversitesi Elektronik Belge Yönetim Sistemi (EBYS) içerisinde elektronik ortam üzerinden yapılmaktadır.

Gelen Evrak İş Akış Şeması



Giden Evrak İş Akış Şeması



5.3. Diğer Hizmetler

Yüksekokulumuz öğretim elemanları tarafından Hemşireler ve Ebeler Haftası'nda panel düzenlenmiştir.

6- Yönetim ve İç Kontrol Sistemi

Yüksekokulumuzda satın alma işlemleri 4734 Sayılı Kamu İhale Kanunu'nun 22/d maddesine doğrudan temin usulüyle (Her yıl belirlenen ihale alt limitinin altında olan alımlar için) yapılmaktadır. Doğrudan temin usulünde Harcama Yetkilisinin görevlendirme yapabilmesi için ihale onay belgesinin düzenlenmesi gerekir. Görevlendirilen personel veya satın alma komisyonu piyasa fiyat araştırması ve buna ilişkin belgeleri ve dayanakları onay belgesine ekler. Yetkilendirilen kişi veya kişiler piyasa fiyat araştırması tutanağı düzenler. Bu tutanağın altına Harcama Yetkilisince uygundur şerhi konur. Görevlendirilen satın alma komisyonu tarafından piyasada fiyat araştırması yaparak, mal veya hizmeti fatura karşılığı olarak satın alınır. Yüksekokulumuzda Muayene ve Kabul Görevlileri tutanağı düzenlenir. Daha sonra ayniyat ambar görevlisince ayniyat teslim makbuzu hazırlanarak mal veya malzemenin depoya girişi yapılır.

Bütçeden harcama yapılabilmesi, harcama yetkilisinin harcama talimatı vermesiyle mümkündür. Harcama talimatlarında hizmet gerekçesi, yapılacak işin konusu ve tutarı, süresi, kullanılabilir ödeneği, gerçekleştirme usulü ile gerçekleştirmeyle görevli olanlara ilişkin bilgiler yer alır.

Harcama yetkilileri, harcama talimatlarının bütçe ilke ve esaslarına, kanun, tüzük ve yönetmelikler ile diğer mevzuata uygun olmasından, ödeneklerin etkili, ekonomik ve verimli kullanılmasından ve bu kanun çerçevesinde yapmaları gereken diğer işlemlerden sorumludur.

Bütçelerden bir giderin yapılabilmesi için iş, mal veya hizmetin belirlenmiş usul ve esaslara uygun olarak alındığının veya gerçekleştirildiğinin, görevlendirilmiş kişi veya komisyonlarca onaylanması ve gerçekleştirme belgelerinin düzenlenmiş olması gerekir. Giderlerin gerçekleştirilmesi harcama yetkilisinin ödeme emri belgesini imzalaması ve tutarın hak sahibine ödenmesiyle tamamlanır.

Gerçekleştirme görevlileri, harcama talimatı üzerine; işin yaptırılması, mal veya hizmetin alınması, teslim almaya ilişkin işlemlerin yapılması, belgelendirilmesi ve ödeme için gerekli görevlerini yürütürler.

Gerçekleştirme görevlileri belgelerin hazırlanmasında, bu Kanun çerçevesinde yapmaları gereken iş ve işlemlerden sorumludurlar.

D- Diğer Hususlar

Kanun ve yönetmeliklerde belirtilen hususlar çerçevesinde Harcama Yetkilisi Doç. Dr. Nil BAĞRIAÇIK (Müdür Vekili) ve Gerçekleştirme Görevlisi Nihal DEMİRCİ (Yüksekokul Sekreteri) tarafından yüksekokulumuz ödeneklerinin kullanımını gerçekleştirilmektedir.

II- AMAÇ ve HEDEFLER

A. Birimin Amaç ve Hedefleri

STRATEJİK AMAÇ (1): Eğitim ve Öğretimi Geliştirmek

Stratejik Hedef (1.1): Öğrencilerin En Üst Düzeyde Mesleki Bilgi ve Beceriyle Donanmasını Sağlamak

Stratejik Hedef (1.2): Eğitimi Avrupa Yükseköğretim Alanındaki Üniversitelerle Uyumlu ve Karşılaştırılabilir Biçimde Sürekli Geliştirmek

Stratejik Hedef (1.3): Uygulamalı Eğitimi Yaygınlaştırmak

STRATEJİK AMAÇ (2): Yüksekokulumuzun Tercih Edilme Oranını Artırmak

Stratejik Hedef (2. 1): Yüksekokulun Tanınma Düzeyini Artırmak.

STRATEJİK AMAÇ (3): Eğitim Materyallerini Nitelik ve Nicelik Olarak Geliştirmek

Stratejik Hedef (3. 1): Ders İçerik ve Kaynaklarını Güncellemek.

STRATEJİK AMAÇ (4): Yüksekokulumuza Yeni Kayıt Yaptıran Öğrencilerin Okula Adaptasyonunu Sağlamak.

Stratejik Hedef (4.1): Yüksekokulumuza Yeni Kayıt Yaptıran Öğrencileri Bilgilendirmek

STRATEJİK AMAÇ (5): Yüksekokul Öğrenci, Akademik ve İdari Personelin Motivasyonunu Yükseltmek

Stratejik Hedef (5.1): Yüksekokulumuzun Öğrenci, Akademik ve İdari Personelin Motivasyonunu Yükseltmek İçin Uygun Psiko-sosyal Etkinlikler Düzenlemek.

STRATEJİK AMAÇ (6): Lisans Eğitiminde Öğretim Elemanlarının Dışa Açılımlını Sağlamak

Stratejik Hedef (6.1): Öğrencilerin/Öğretim Elemanlarının Ulusal/Uluslararası Değişim Programlarından Daha Fazla Yararlanmasını Sağlamak

STRATEJİK AMAÇ (7): Öğrenci Merkezli Üniversite Anlayışını Güçlendirmek

Stratejik Hedef (7.1): Danışmanlık Hizmetlerinin Etkinliğinin Sürdürülmesi

STRATEJİK AMAÇ (8): Bilimsel Etkinlikleri ve Faaliyetleri Arttırmak

Stratejik Hedef (8.1): Ulusal/uluslararası Bilimsel Etkinliklere Katılımı Arttırmak

Stratejik Hedef (8.2): Ulusal/uluslararası Bilimsel Etkinlik Düzenlemek

STRATEJİK AMAÇ (9): Bilimsel Yayınların Niteliğini ve Niceliğini Arttırmak

Stratejik Hedef (9.1): Bilimsel Araştırma Ortamlarını İyileştirmek

Kurumsal Projeler Yürütmek

STRATEJİK AMAÇ (10):

Stratejik Hedef (10.1): Niğde Ömer Halisdemir Üniversitesi Bilimsel Araştırma Projeleri Birimince desteklenecek nitelikte proje hazırlamak ve yürütücüsü olmak

STRATEJİK AMAÇ (11): Etkin Çalışma ve Eğitim- Öğretim Ortamı Yaratmak İçin Alt Yapıyı Olumlu Hale Getirmek

Stratejik Hedef (11.1): Teknolojik Alt Yapı ve Donanımı Geliştirmek.

STRATEJİK AMAÇ (12): İnsan Kaynaklarının Asgari İstihdamını Gerçekleştirmek

Stratejik Hedef (12.1): Yüksekokulda Bulunan Birimlerin Personel İhtiyacını Temin Etmek

STRATEJİK AMAÇ (13): Toplumun Sağlık Düzeyini Artırmaya Katkıda Bulunmak.

Stratejik Hedef (13.1): Toplumun Sağlık Davranışını Yükseltmek Katkıda Bulunmak.

STRATEJİK AMAÇ (14): Paydaşlarla Olumlu İlişkileri Sürdürmek ve Geliştirmek.

Stratejik Hedef (14.1): Paydaş Memnuniyetini Artırmak.

B. Temel Politikalar ve Öncelikler

Amaç ve hedeflerimiz doğrultusunda temel politikalar ve önceliklerimiz şunlardır:

1. Etik değerlere bağlı, hayat boyu öğrenme ilkesine sahip, insan haklarına saygılı, araştırmacı, ekip işbirliğine inanan, yaratıcı ve yenilikçi hemşire ve ebeler yetiştirmek,
2. Eğitim ve araştırmada sürekli gelişim ve kaliteyi artırmak,
3. İç ve dış paydaşlarla olan ilişkileri güçlendirmek
4. Adil, şeffaf, kararlı ve ilkeli bir yönetim anlayışı sunmak,
5. Ülkemizde tanınan ve tercih edilen bir Sağlık Yüksekokulu olabilmektir.

C. Diğer Hususlar

Yüksekokulumuz genç, dinamik ve az sayıda öğretim elemanı ile hizmet vermekte ve yüksek performansta çalışmaktadırlar. Öğretim üyelerimiz eğitim-öğretim ve idari işlerin fazlalığından dolayı, Yükseköğretimin gerektirdiği gibi akademik çalışmalara yeterince zaman ayıramamaktadır. Bu nedenle yüksekokulumuzda daha fazla öğretim elemanı olması halinde eğitim öğretim faaliyetlerimizin niteliğinde ve dolayısıyla akademik çalışmaların nitelik ve niceliğinde artış olacağı düşünülmektedir.

III- FAALİYETLERE İLİŞKİN BİLGİ VE DEĞERLENDİRMELER

A- Mali Bilgiler

1- Bütçe Uygulama Sonuçları

1.1-Bütçe Giderleri

Ekonomik Sınıflandırmaya Göre Bütçe Giderlerinin Gelişimi

GİDER TÜRÜ	Bütçe Başlangıç Ödeneği (TL)	Yılsonu Ödeneği (TL)	Harcama (TL)
01 - Personel Giderleri	1.584.285	1.591.898	1.591.898
02 - Sosyal Güvenlik Kurumlarına Devlet Primi Giderleri	249.041	259.148	259.147
03 - Mal Ve Hizmet Alım Giderleri	29.300	38.940	38.262
GENEL TOPLAM	1.862.626	1.889.986	1.889.307

Giderlerin Tertiplere Göre Gider Gerçekleşmesi

Ekonomik Kod		Başlangıç Ödeneği	Eklenen	Düşülen	Kurum İçi Eklenen	Kurum İçi Düşülen	Yedek Ödenekten Eklenen	Toplam Ödenek	Harcama	Kalan
E1	E2									
01	1	1.584.285	7.613	0	0	0	0	1.591.898	1.591.898	0,00
02	1	249.041	10.107	0	0	0	0	259.148	259.147	1,00
03	2	15.000	0	0	0	0	0	15.000	14.743	257,00
	3	6.100	9.640	0	0	0	0	15.740	15.692	48,00
	5	2.600	0	0	0	0	0	2.600	2.453	147,00
	7	3.000	0	0	0	0	0	3.000	2.998	2,00
	8	2.600	0	0	0	0	0	2.600	2.376	224,00
TOPLAM		1.675.470	1.862.626	27.360	0	0	0	0	1.889.986	1.889.307

2. Temel Mali Tablolara İlişkin Açıklamalar

3- Mali Denetim Sonuçları

Yüksekokulumuz 2017 faaliyet yılı içerisinde herhangi bir denetime tabi tutulmamıştır.

4- Diğer Hususlar

B- Performans Bilgileri

Stratejik amaçlar, Yüksekokulumuzun misyonu ve vizyonu çerçevesinde 2013-2017 yılları arasını kapsayan dönemde attığımız adımlarda bizlere ışık tutacak ve yol haritasını oluşturacaktır. Yüksekokulumuza ait 5 stratejik alan ve her stratejik alanda stratejik amaçlar, hedefler, faaliyetler ve performans kriterleri mevcuttur. Bu stratejik alanlar şunlardır:

STRATEJİK ALANLAR

- Eğitim- Öğretim Stratejileri
- Bilimsel Araştırma Stratejileri
- İnsan Kaynakları Stratejileri
- Altyapı Geliştirme Stratejileri
- Halkla İlişkiler ve Topluma Hizmet Stratejileri

1- Faaliyet ve Proje Bilgileri

1.1- Faaliyet Bilgileri

1.1.1- Bilimsel Faaliyetler

Faaliyet Türü	Faaliyet Konusu	Faaliyetin Gerçekleştiği Tarih
Panel	Ebeler ve Hemşireler Haftası	05 Mayıs 2017

1.2- Yayınlar ve Ödüller

1.2.1- İndekslere Giren Hakemli Dergilerde Yapılan Yayınlar

Yayının Türü	Sayısı
Uluslararası Makale	3
Ulusal Makale	3
SCI-SSCI-AHCI Kapsamında Yayımlanan Makale	3
KİTAP	5
Ulusal Bildiri	2
Uluslararası Bildiri	19
Web of Science Veri Tabanındaki Atıf Sayısı	62
Bildiri	-
Basılı Kitaplar	2
Ciltlenmiş Süreli Yayın	-
Tezler	1
Basılı Periyodik Yayın	-
.....	-

1.2.2- Bilimsel Ödüller

Akademik Personelin Yapmış Olduğu Çalışmalarda Almış Oldukları Başarı Ödülleri

Ödül Sahibi	Aldığı Ödül	Ödülü Veren Kurum
Doç. Dr. Semra KOCAÖZ	Sözel Bildiri 3. lük	HEMAR-G Derneği

1.3- Proje Bilgileri

1.3.1- Bilimsel Araştırma Projeleri

PROJELER	Önceki Yılda Devreden Proje	Yıl İçinde Eklenen Proje	TOPLAM PROJE	Yıl İçinde Tamamlanan Proje	Genel Toplam
DPT					
TÜBİTAK					
KOP.					
A.B.					
BAP	1	-	1	1	1
Diğer					
TOPLAM					

1.5.2- Yatırım Projeleri

(2017 yılında başlayan, devam eden, biten projeler hakkında ayrıntılı bilgi verilecektir.)

Proje Adı	AÇIKLAMA
Preeklampsi Tanısı Alan Gebelerin Sosyal Destek ve Anksiyete Düzeylerinin Prenatal Bağlanmaya Etkisi	Çukurova Üniversitesi BAP(CUBAP) No: TYL-2015-5357 Yüksek Lisans Tezi Projesi Proje Yürütücüsü: Doç. Dr. Evşen NAZİK, Pınar KARA Proje Başlangıç Tarihi: 16.12.2015 Proje Bitiş Tarihi: 03.10.2017

2- Performans Sonuçları Tablosu

Performans Hedefi	Performans göstergesi	PERFORMANS GÖSTERGESİ VE HEDEFİ	Ölçü Birimi	2016 Hedef	2016 Gerçekleştirme	Hedefe Ulaşma Durumu
1.1	Öğrencilerin En Üst Düzeyde Mesleki Bilgi ve Beceriyle Donanmasını Sağlamak					
1.1.1	2017 yılının sonuna kadar her yıl klinik uygulaması her ders için mesleki beceriyi artırıcı en az 4 film oluşturulması.					
	1	Her yıl oluşturulan mesleki beceriyi artırıcı filmlerin sayısı.	Sayı	4	4	Hedefe ulaşıldı
1.1.2	2017 yılının sonuna kadar her yıl öğretim elemanlarının desteğiyle hazırlanan öğrenci araştırmalarıyla her yıl en az 2 kongreye katılımın sağlanması					
	1	Her yıl öğrenci araştırmalarının gönderildiği kongre sayısı.	Sayı	2	2	Hedefe ulaşıldı
1.1.3	2017 yılının sonuna kadar her yıl 3. ve 4. sınıf öğrencilerinin mesleki konularda araştırma, seminer, konferans, panel hazırlama ve sunumlarının sağlanması					
	1	Her yıl öğrenci tarafından hazırlanan araştırma, seminer, panel ve sunum sayısı	Sayı	2	57	Hedef aşıldı
1.1.4.	2017 yılının sonuna kadar her yıl öğrencilerin derslerde aldığı teorik bilgilerinin uygulama alanlarında beceriye dönüştürülmesi için staj saatleri dışında da faaliyetlerde bulunmalarının sağlanması					
	1	Her yıl staj saatleri haricinde uygulama alanlarında yapılan faaliyetlerin sayısı	Sayı	1	1	Hedefe ulaşıldı
1.1.5	2017 yılının sonuna kadar her yıl her yarıyılın sonunda güncel literatür bilgileri ışığında müfredat toplantısı yaparak eğitimin kalitesini artırmaya yönelik değişikliklerin planlanması					
	1	Her yıl düzenlenen müfredat toplantı sayısı	Sayı	1	2	Hedef aşıldı

1.2	Eđitimi Avrupa Yksekđretim Alanındaki niversitelerle Uyumlu ve Karşılařtırılabilir Biimde Srekli Geliřtirmek					
1.2.1	2017 yılının sonuna kadar her yıl belirli sayıda đretim elemanı ve đrencilerin Ulusal/Uluslararası deđişim programına katılması					
	1	Ulusal/Uluslararası deđişim programına katılan đretim elmanı ve đrenci sayısı	Sayı	1	0	Hedefe ulařlamadı
1.3	Uygulamalı Eđitimi Yaygınlařtırmak					
1.3.1.	2017 yılının sonuna kadar her yıl iki blmn yıl ii ve yaz stajlarının devam etmesi, yaz stajlarının farklı vaka grmeleri aısından hasta potansiyeli fazla olan hastanelerde yapmaları					
	1	2017 yılının sonuna kadar her yıl staj yapılan blm sayısı	Sayı	2	2	Hedefe ulařıldı
	2	2017 yılının sonuna kadar her yıl yaz stajlarının yapıldıđı hasta potansiyeli fazla olan hastane sayısı	Sayı	2	39	Hedef ařıldı
1.3.2.	2017 yılının sonuna kadar her yılda en az bir dersin niversite dıřından bir kurumdan gelen profesyonellerce yrtlmesi					
	1	2017 yılının sonuna kadar her yıl niversite dıřından bir kurumdan gelen profesyonel sayısı	Sayı	1	1	Hedefe ulařıldı
2.1	Yksekokulun Tanınma Dzeyini Artırmak.					
2.1.1	2017 yılı sonuna kadar her yıl il ierisindeki dersanelerle iřbirliđi yapılarak rehberlik saatlerinde okulu tanıtmak iin seminerlerin verilmesi					
	1	Her yıl dersanelerde dzenlenen tanıtım seminerlerinin sayısı ve katılan đrenci sayısı	Sayı	1	40	Dersanelerin kapatılmasıyla yksekokul tanıtımı kariyer gnlerinde niversitemize ve yksekokulumuza gelen lise đrencilerine yapılmaktadır. Hedefe ulařıldı
2.1.2	2017 yılının sonuna kadar her yıl niversite sınavına girecek olan đrenciler iin okulu tanıtıcı brořrler hazırlayıp okulun bulunduđu il iinde ve bađlı ilelere dađıtımının sađlanması					
	1	2017 yılının sonuna kadar her yıl il / ilelere dađıtılan okulu tanıtıcı brořr sayısı.	Sayı	1	40	Hedef Ařıldı

2.1.3	2017 yılının sonuna kadar her yıl üniversite sınavına girecek olan öğrenciler için okulun tanıtımını sağlayan filmlerin hazırlanıp web sitesinde yayınlanması.					
	1	2017 yılının sonuna kadar her yıl yüksekokulu tanımak amacıyla web sitesinde yayınlanan filmleri izlemek üzere siteyi ziyaret eden ziyaretçi sayısı.	Sayı	1	Web sitemizde tanıtıcı filmler yerine tanıtıcı slaytlar ve resimler eklendi	Hedefe ulaşılmadı
2.1.4.	2017 yılı sonuna kadar her yıl web sayfasının yılda en az 2 kez güncellenmesinin sağlanması.					
	1	2017 yılının sonuna kadar her yıl web sayfasının güncellenme sayısı.	Sayı	2	5	Hedef aşıldı
3.1.	Ders İçerik ve Kaynaklarını Güncellemek.					
3.1.1.	2017 yılının sonuna kadar her yıl her iki bölümün eğitim- öğretim planları, ders içerikleri, meslekte öğretim uygulamalarının gözden geçirilmesi ve güncellenmesi.					
	1	2017 yılının sonuna kadar her yıl içeriği gözden geçirilen ders sayısı.	Sayı	2	12	Hedef aşıldı
	2	2017 yılının sonuna kadar her yıl eğitim öğretim planları ve ders uygulamalarında yapılması önerilen değişiklik teklifi sayısı.	Sayı	2	0	Hedefe ulaşılmadı
3.1.2	2017 yılının sonuna kadar her yıl Her Eğitim-Öğretim yılı sonuna kadar kaynak ders kitaplarının gözden geçirilmesi.					
	1	2017 yılının sonuna kadar her yıl içeriği gözden geçirilen kaynak ders kitabı sayısı.	Sayı	1	12	Hedef aşıldı
3.1.3.	2017 yılının sonuna kadar her yıl öğrencilerin ders içerikleri ve ders notlarına ulaşmasını kolaylaştırmak için derslerde sunulan sunuların web sayfasında yayınlanması.					
	1	2017 yılının sonuna kadar her yıl web sayfasında yayınlanan sunu sayısı	Sayı	1	-	Hedefe ulaşılmadı
3.1.4.	2017 yılının sonuna kadar her yıl öğrencilerin ders ve klinik uygulamalarda kullanabilecekleri en az 2 tane ders notu ve 1 kitap yazılması					
	1	2017 yılının sonuna kadar her yıl yazılan ders notu ve kitap sayısı	Sayı	2 1	12 5 (kitap bölümü)	Hedefe kısmen ulaşıldı

4.1.	Yüksekokulumuza Yeni Kayıt Yaptıran Öğrencileri Bilgilendirmek.					
4.1.1	Öğrenci Bilgilendirme Rehberinin 2017 yılının sonuna kadar her yıl güncellenerek yüksekokulumuz web sayfasında yayınlanması.					
	1	2017 yılının sonuna kadar her yıl Yüksekokulumuz web sayfasında yayınlanan Öğrenci Bilgilendirme Rehberini ziyaret edenlerin sayısı.	Öğrenci Bilgilendirme Rehberi, web sayfasında yayınlanmadı. Danışmanlar tarafından 1. Sınıf öğrencilerimize yönetmelik ve yönergeler, eğitim öğretim planı ile ilgili ayrıntılı sunum yapıldı. Diğer öğrencilere ise yine her eğitim öğretim yılının sonunda ve kayıt haftasında hatırlatmalar yapılmaktadır.			
4.1.2	Öğrenci Bilgilendirme Rehberi”nin 2017 yılının sonuna kadar her yıl güncellenerek yeni kayıt yaptıran öğrencilere dağıtılması.					
	1	2017 yılının sonuna kadar her yıl dağıtımı yapılan “Öğrenci Bilgilendirme Rehberi” sayısı.	Öğrenci Bilgilendirme Rehberi, web sayfasında yayınlanmadı. Danışmanlar tarafından 1. Sınıf öğrencilerimize yönetmelik ve yönergeler, eğitim öğretim planı ile ilgili ayrıntılı sunum yapıldı. Diğer öğrencilere ise yine her eğitim öğretim yılının sonunda ve kayıt haftasında hatırlatmalar yapılmaktadır.			
4.1.3	2017 yılına kadar yeni kayıt yaptıran yüksekokulumuz öğrencilerinin tamamının ruh sağlığı profillerinin belirlenmesi için gerekli taramaların yapılması.					
	1	2017 yılının sonuna kadar her yıl taramalara katılan öğrenci sayısı.	Sayı	147	147	Hedefe ulaşıldı
4.1.4.	2017 yılının sonuna kadar her yıl Psikososyal alanda sorun saptanan öğrencilere bireysel danışmanlık hizmetinin verilmesi					
	1	2017 yılının sonuna kadar her yıl danışmanlık alan öğrenci sayısı.	Sayı	5	5	Hedefe ulaşıldı
5.1.	Yüksekokulumuzun Öğrenci, Akademik ve İdari Personelin Motivasyonunu Yükseltmek İçin Psikososyal Etkinlikler Düzenlemek.					
5.1.1	2017 yılı sonuna kadar her yıl yeni kayıt öğrencilerin okula uyumunu kolaylaştırmak için diğer öğrenciler, akademik ve idari personelin birlikteliklerini sağlamak amacıyla yılda en az 2 sosyal etkinliklerin yapılması					
	1	2017 yılının sonuna kadar her yıl düzenlenen sosyal etkinliğe katılan öğrenci, akademik ve idari personel sayısı	Sayı	2 70	3 35	Hedefe kısmen ulaşıldı
5.1.2	2017 yılında il içinde düzenlen sosyal aktivitelerden öğrencilerin, akademik ve idari personelin haberdar olmalarının sağlanması ve bu faaliyetlere katılım sayısının artırılması.					
	1	Her yıl, düzenlenen sosyal aktivitelere katılan öğrenci, akademik ve idari	Sayı	2 70	3 35	Hedefe kısmen ulaşıldı

		personel sayısı				
	2	Her yıl, düzenlenen sosyal aktivitelere katılan öğrenci, akademik ve idari personelin memnuniyet düzeyi	Düzy	İyi	Memnuniyet düzeyi ölçülmedi ancak, sözel olarak "iyi" olduğu ifade edildi.	Hedefe ulaşıldı
5.1.3.	Yılda en az 2 kez akademik personel, idari personel ve öğrencilerin katılımıyla motivasyonu artırıcı sosyal etkinlik düzenlenmesi.					
	1	Akademik personel, idari personel ve öğrencilerin katılımıyla düzenlenen sosyal etkinliklerin sayısı	Sayı	2	3	Hedef aşıldı
	2	İdari ve akademik personelin memnuniyet düzeyi	Düzy	iyi	Memnuniyet düzeyi ölçülmedi ancak, sözel olarak "iyi" olduğu ifade edildi.	Hedefe ulaşıldı
6.1.	Öğrencilerin/Öğretim Elemanlarının Ulusal/Uluslararası Değişim Programlarından Daha Fazla Yararlanmasını Sağlamak					
6.1.1.	2017 yılı sonuna kadar her yıl öğretim elemanı ve öğrencilerin ulusal ve uluslararası değişim programına yılda en az 2 öğrencinin katılımı					
	1	2017 yılının sonuna kadar her yıl uluslararası değişim programına katılan kişi sayısı	Sayı	2	-	Hedefe ulaşılmadı
7.1.	Danışmanlık Hizmetlerinin Etkinliğinin Sürdürülmesi					
7.1.1.	2017 yılının sonuna kadar her yıl kayıt döneminden önce danışmanlarla toplantı yapılarak öğrenci memnuniyetinin her %10 artırılması					
	1	2017 yılı sonuna kadar danışmanlarla yapılan toplantı sayısı	Sayı	2	8	Hedef aşıldı
	2	2017 yılı sonuna her yıl öğrencilerin danışmanlık hizmetlerinden memnuniyet düzeyi ve artış oranı	Düzy	İyi	Memnuniyet düzeyi ölçülmedi ancak, sözel olarak "iyi" olduğu ifade edildi.	Hedefe ulaşılmadı

8.1	Ulusal/uluslararası Bilimsel Etkinliklere Katılımı Arttırmak					
8.1.1.	2017 yılının sonuna kadar her yıl akademik personelin yılda en az 1 kez ulusal/uluslararası bilimsel toplantılara katılımının sağlanması.					
	1	2017 yılının sonuna kadar her yıl akademik personelin katıldığı bilimsel toplantı sayısı.	Sayı	1	13	Hedef aşıldı
8.1.2	2017 yılının sonuna kadar her yıl öğrenci ve akademik personelin ulusal/uluslararası bilimsel, mesleki örgütlere üyeliklerinin sağlanması					
	1	2017 yılının sonuna kadar her yıl Ulusal/uluslararası bilimsel mesleki örgütlere katılan öğrenci ve akademik personel sayısı	Sayı	1	-	Hedefe ulaşılmadı Akademik personellerin en az bir mesleki örgüte üyeliği bulunmaktadır
8.1.3	2017 yılının sonuna kadar her Eğitim- Öğretim yılında akademik personelin bilimsel etkinliklere hazırlanmaları için ders programında düzenleme yapılarak her öğretim elemanına en az bir boş gün sağlanması					
	1	2017 yılının sonuna kadar her Eğitim- Öğretim yılın ders programında her bir öğretim elemanı için boş bırakılan gün sayısı	Sayı	1	1	Hedefe ulaşıldı
8.1.4.	2017 yılının sonuna kadar her eğitim öğretim yılında, öğretim elemanının mesleki bilgi ve becerisini arttırmak amacıyla kurslara katılımının desteklenmesi					
	1	2017 yılının sonuna kadar her yıl kurslara katılan öğretim elemanı sayısı.	Sayı	1	4	Hedef aşıldı
8.2.	Ulusal/uluslararası Bilimsel Etkinlik Düzenlemek					
8.2.1.	2017 yılının sonuna kadar her yıl en az 1 kez ulusal/uluslararası bilimsel etkinlik düzenlemek					
	1	2017 yılının sonuna kadar her yıl düzenlenen etkinlik sayısı.	Sayı	1	1	Hedefe ulaşıldı
9.1.	Bilimsel Araştırma Ortamlarını İyileştirmek					
9.1.1.	2017 yılına kadar SCI-SSCI-AHCI kapsamında öğretim elemanı başına düşen makale sayısını en az %10 artırmak					
	1	2017 yılına kadar SCI-SSCI-AHCI kapsamında öğretim elemanı başına düşen makale sayısının artış oranı	Oran	0,17	-0,47	Hedefe ulaşılmadı

9.1.2.	2017 yılına kadar öğretim elemanı başına düşen uluslararası makale sayısını en az %10 artırılması					
1	2017 yılına kadar öğretim elemanı başına düşen uluslararası makale sayısının artış oranı	Oran	0,17	-0,61	Hedefe ulaşılamadı	
9.1.3.	2017 yılına kadar öğretim elemanı başına düşen ulusal hakemli dergilerde yayınlanan makale sayısını en az %10 artırılması artış oranı					
1	2017 yılına kadar öğretim elemanı başına düşen ulusal hakemli dergilerde yayınlanan makale sayısının artış oranı	Oran	0,17	-0,25	Hedefe ulaşılamadı	
10.1.	Niğde Ömer Halisdemir Üniversitesi Bilimsel Araştırma Projeleri Birimince (BAP) desteklenecek nitelikte proje hazırlamak ve yürütücüsü olmak					
10.1.1.	2017 yılının sonuna kadar en az 2 tane proje hazırlanması					
1	2017 yılının sonuna kadar hazırlanan proje sayısı	Sayı	2	1	Hedefe ulaşılamadı	
11.1.	Teknolojik Alt Yapı ve Donanımı Geliştirmek.					
11.1.1	2017 yılının sonuna kadar her yıl beceri laboratuvarında kullanılan eğitim materyallerine her yıl 2 yeni maket eklenmesi					
1	2017 yılının sonuna kadar her yıl beceri laboratuvarında kullanılmak üzere yeni alınan maket sayısı.	Sayı	2	0	Hedefe ulaşılamadı. Maket ihtiyacımız olmadığı için alımı yapılmamıştır.	
11.1.2.	2017 yılının sonuna kadar her yıl akademik personele ait bilgisayarların yılda iki kez periyodik bakımlarının yapılması					
1	2017 yılının sonuna kadar her yıl akademik personele ait bilgisayarların periyodik bakıma gönderilme sayısı.	Sayı	12	5	Hedefe ulaşılmadı.	
11.1.3	Doğuma hazırlık eğitimlerinin ve iletişim becerisi laboratuvarlarının yürütülebilmesi için 2017 yılına kadar fiziki koşulları uygun mekânın oluşturulması					
1	Sınıf için alınan kitaplık, kitap, maket, minder, perde, barkovizyon, mini diz üstü bilgisayar, plates topu, koltuk, sandalye, sehba, video, fotoğraf makinesi sayısı.	Sayı	Doğuma hazırlık sınıfı 2015 yılında oluşturulmuştur			

12.1.	Yüksekokulda Bulunan Birimlerin Personel İhtiyacını Temin Etmek					
12.1.1.	2017 yılı sonuna kadar her yıl en az 2 öğretim elemanının alınması,					
	1	2017 yılı sonuna kadar her yıl alınan öğretim elemanının sayısı	Sayı	2	6	Hedef aşıldı
13.1.	Toplumun Sağlık Davranışını Yükseltmesine Katkıda Bulunmak					
13.1.1.	2017 yılı sonuna kadar her yıl toplumun sağlık davranışını yükseltmek için eğitim seminerlerin düzenlenmesi.					
	1	2017 yılı sonuna kadar her yıl düzenlenen eğitim seminerlerinin sayısı 2017 yılı sonuna kadar her yıl düzenlenen eğitim seminerlerine katılan bireylerin sayısı	Sayı	1 1	57 570	Hedef aşıldı
13.1.2	Gebelik, doğum ve bebek bakımı ile ilgili yılda 2 kez eğitim programları düzenlenmesi.					
	1	Düzenlenen eğitim programlarının sayısı	Sayı	2	3	Hedefe ulaşıldı
13.1.3.	2017 yılı sonuna kadar her yıl hastalıklara özel tanıtıcı, koruyucu ve sağlığı geliştirici eğitim materyalleri (broşür) hazırlanması ve halka dağıtılması.					
	1	Her yıl hazırlanan ve dağıtımı yapılan eğitim materyallerinin sayısı.	Sayı	1 1	11 110	Hedef aşıldı
14.1	Paydaş Memnuniyetini Artırmak					
14.1.1.	2017 yılı sonuna kadar her yıl paydaşlarla ortak çalışma, araştırma, eğitim faaliyetleri yapılması.					
	1	2017 yılı sonuna kadar her yıl paydaşlarla ortaklaşa yapılan çalışmaların sayısı.	Sayı	1	2	Hedef aşıldı
14.1.2.	2017 yılı sonuna kadar her yıl velilerle en az 1 kez bir araya gelmek amacıyla sosyal etkinlik düzenlenmesi.					
	1	2017 yılı sonuna kadar her yıl velilerle bir araya gelmek üzere düzenlenen sosyal etkinlik sayısı.	Sayı	1	1	Hedefe ulaşıldı
14.1.3.	2017 yılı sonuna kadar her yıl sağlık kuruluşları ile işbirliği yapılarak sunulan hizmetin kalitesini artırmak için sağlık çalışanlarının gereksinimlerine yönelik yılda en az bir seminer düzenlenmesi.					

	1	2017 yılı sonuna kadar her yıl düzenlenen seminer sayısı Seminerlerden memnuniyet düzeyi	Sayı Düzyey	1 İyi	1 Memnuniyet düzeyi ölçülmedi ancak, sözel olarak “çok iyi” olduğu ifade edildi.	Hedefe ulaşıldı
--	---	---	----------------	----------	---	-----------------

3- Performans Sonuçlarının Değerlendirilmesi

Yüksekokulumuz stratejik planları kapsamında 2017 yılı sonu itibariyle hedeflerin büyük bir çoğunluğu gerçekleştirilmiştir. Ulaşamadığımız hedeflerimiz ve nedenleri aşağıda belirtilmiştir.

- “2017 yılının sonuna kadar her yıl yüksekokulu tanımak amacıyla web sitesinde yayınlanan filmleri izlemek üzere siteyi ziyaret eden ziyaretçi sayısı” konusundaki hedefimiz gerçekleştirilememiştir. Yüksekokulumuzu tanıtmak amacıyla film çekilmemiş ancak, öğrencilerimizle, dış paydaşlarımızla yaptığımız bilimsel faaliyetleri tanıtan fotoğraflar, yüksekokulumuzu tanıtan bir sunum web sitemizde yayınlanmıştır.
- “2017 yılının sonuna kadar her yıl eğitim öğretim planları ve ders uygulamalarında yapılması önerilen değişiklik teklifi sayısı” konusundaki hedefimiz gerçekleştirilememiştir. Yüksekokulumuzda 2013-1014 eğitim öğretim yılından itibaren yeni bir eğitim öğretim planı uygulanmaktadır. Bu eğitim öğretim planına dahil olan öğrenciler henüz mezun olmadıkları için eğitim öğretim planı ile ilgili değişiklik önerileri gelişmemiştir.
- “2017 yılının sonuna kadar her yıl web sayfasında yayınlanan sunu sayısı” konusundaki hedefimiz gerçekleştirilememiştir. Çünkü ders kapsamında hazırlanan sunumların, gelişen ve değişen bilgiler ışığında sürekli güncellenmesi gerektiği için web sitesinde yayınlanması öğrencilerimiz için çok faydalı olmayacağı düşünülmektedir.
- “2017 yılının sonuna kadar her yıl belirli sayıda öğretim elemanı ve öğrencilerin Ulusal/Uluslararası değişim programına katılması” konusundaki hedefimiz gerçekleştirilememiştir. Uluslararası Değişim Programına 1 öğretim görevlimiz başvuru yapmış ancak henüz bir yanıt alınamamıştır. Yabancı dilleri yetersiz olduğu için öğrencilerimizden söz konusu bu programa katılım talebi olmamıştır.
- “2017 yılının sonuna kadar her yıl öğrenci ve akademik personelin ulusal/uluslararası bilimsel, mesleki örgütlere üyeliklerinin sağlanması” hedefimize ulaşamaması, akademik personellerin kendi mesleki ilgi alanlarındaki örgütlere üyeliklerinin zaten var

olması ve öğrencilerimizin ise örgüt üyeliğine ilişkin sıcak bakmamalarından ve mezuniyet sonrasında katılmayı düşündüklerinden kaynaklanmaktadır.

- “*Bilimsel Araştırma Ortamlarını İyileştirmek*” hedefimize ulaşamamasının nedenleri arasında, beş öğretim üyemizin her birinin idari görevlerinin olması, öğretim elemanının sayısının azlığı nedeniyle eğitim öğretim faaliyetlerindeki iş yüklerinin fazla olması, öğretim üye başına düşen öğrenci sayısının fazlalığı gibi faktörler yer almaktadır. Öğretim üyesi başına düşen sayı artmakla birlikte diğer öğretim elemanlarının akademik çalışmalarındaki faaliyetlerinin azlığı bu hedefe ulaşmamamızda etkili olmuştur.
- “*2017 yılının sonuna kadar her yıl beceri laboratuvarında kullanılmak üzere yeni alınan maket sayısı*” konusundaki hedefimize ulaşamamamız, maketlerimizin sayı ve niteliğinin yeterli olmasından dolayı 2017 yılı içerisinde yeni maket alımı yapılmamasından kaynaklanmıştır.
- “*2017 yılının sonuna kadar her yıl akademik personele ait bilgisayarların periyodik bakıma gönderilme sayısı*” konusundaki hedefimize ulaşamamışının nedeni gereksinim duyulan öğretim elemanımızın bilgisayarına bakım yapılmasından kaynaklanmaktadır.

4- Performans Bilgi Sisteminin Değerlendirilmesi

Yüksekokulumuz tarafından hazırlanan performans durumu Üniversitemiz Strateji Daire Başkanlığına bildirilerek bilgi akışı sağlanmakta ve çalışmalar bu yönde rapor edilebilmektedir.

5-Diğer Hususlar

**III- KURUMSAL KABİLİYET
ve KAPASİTENİN
DEĞERLENDİRİLMESİ**

A- Üstünlükler

Güçlü Yönler

- Genç ve dinamik akademik personel,
- Üniversitenin diğer birimleriyle iletişimin iyi olması,
- Sivil Toplum Örgütleriyle iletişimin iyi olması,
- Öğretim Elemanları, idari personel ve öğrenci iletişiminin iyi olması,
- Öğrencinin akademisyenlerle rahat görüşebilmesi,
- Aile Sağlığı Merkezleri ve Hastane yönetimiyle iletişimin iyi olması,
- Hizmet içi eğitime önem verilmesi,
- Ekonomik imkânları yetersiz olan öğrencilerin maddi olarak desteklenmesi,
- Derslik sayısının yeterli olması,
- Ulusal ve uluslararası toplantılara bildiri ile katılımın maddi olarak desteklenmesi,
- Öğretim görevlisi kadrolarında bulunan öğretim elamanlarının yüksek lisans ve doktora başlamaları

Fırsatlar

- Sağlık hizmetinin tek çatı altında toplanmasıyla ilgili düzenlemelerin yapılmış olması,
- Okulun bulunduğu ilin coğrafi konumu itibariyle büyük illere ulaşım kolaylığı,
- İilde öğrenciler için barınma probleminin bulunmaması,
- Şehrin ekonomik koşullarının uygunluğu,
- Yerel basınla ilişkilerin güçlü olması,
- Mezun öğrencilerin iş sıkıntılarının olmaması, verilen eğitimin kamu ve özel sağlık kuruluşlarınca yeterli görülmesi,
- Okul binasının şehir merkezinde bulunması nedeniyle ulaşımının kolaylığı,
- Yurt içi meslek yayınlarının sayısındaki artış,
- Ülkemizin sağlık elemanına ihtiyacın artması.

B- Zayıflıklar

Zayıf Yönler

- Bazı uzmanlık alanlarında öğretim elemanının bulunmaması veya sayıca yetersiz oluşu,
- Öğrenci sayısının fazla olması ve giderek kontenjanların artması
- Öğretim üyesi sayısının az olması
- Fakülte olmak için gerekli koşulların henüz sağlanamamış olması,
- Yüksekokulun yerleşke dışında olması,
- Klinik ve sahada uygulama yapan öğrenci sayısının fazla olması nedeniyle öğrencinin gözlemleyeceği vaka ve kazanacağı teknik becerinin kısıtlanması,
- Uygulama alanlarında öğretim elemanı başına düşen öğrenci sayısının çokluğu nedeniyle öğrenci ile etkileşimde yetersizlik,
- Öğretim elemanı ihtiyacının bir kısmının birim dışı görevlendirmelerle sağlanması,
- Akademik personelin iş yükünün fazla olması,
- Mezun takip sisteminin henüz kurulmamış olması,
- Öğretim elemanlarının ders yüklerinin fazla olması nedeniyle gelişimlerine katkıda bulunacak faaliyetlere zaman ayıramamaları,
- Öğrenci sayısının artmasına rağmen akademik personel sayısının artmaması.

Tehditler

- Şehrin fiziki ve coğrafi konumu gibi nedenlerle başarı düzeyi yüksek öğrencilerin ÖSYS’de yüksekokulumuzu daha az tercih etmeleri,
- Sosyal etkinliklerin kısıtlı olması,
- Klinik ve saha uygulamalarında uygulama alanlarını sağlık eğitimi veren diğer kurumlarla paylaşıyor olmak,
- Sınav sisteminin sürekli değişmesi,
- İlköğretim ve liselerde eğitimin kalitesinin düşmesi,
- Sağlık ocakları ve hastaneler bakımından bazı sağlık kuruluşlarının alt yapısının eksik olması, öğrencilerin staj ve uygulama alanı sıkıntısı,
- Uygulama alanlarının dağınıklığı nedeniyle öğrencilerin sürekli gözlenememesi,
- Sağlık kurumlarının çalışanlarına sunduğu fırsatlarının cazipliği nedeniyle akademik kadrodan sağlık kurumlarına geçiş sayısının artması,

- Öğrencilerin büyük çoğunluğunun maddi durumunun zayıf olması,
- Üniversitelere ayrılan ödeneğin yetersizliği,
- Farklı alanlardan dikey geçişle öğrenci alınması,
- Yöre halkının eğitime olan katkı ve desteğinin yetersizliği,
- Öğrencilere ÖSYS’de tercih edecekleri meslekler konusunda yeterli rehberlik hizmetinin sunulmaması,
- Akademik personelin maaşlarının düşük olması,
- Akademik kariyer için gerekli olan sınav ve şartların zorlaşması nedeniyle eleman temininde yaşanan güçlükler,
- SCI-SSCI endeksteki dergilerin ülkemizde çok az olması

C- Değerlendirme

Yüksekokulumuz akademik ve idari personelinin genç ve dinamik olması akademik ve idari işlerin zamanında ve nitelikli olmasını sağlamaktadır. Eğitim-öğretim ile ilgili görsel sınıf sayılarımızın yeterli olması öğrencilerimizin stajlarını yaptıkları Aile sağlığı merkezleri ve hastane yöneticileri ile rahat iletişim kurabilmemiz öğrencilerimizin staj çalışmalarını kolaylaştırmaktadır. Gelir seviyesi düşük öğrencilerimize gerekli yardımlar yapılmakta olup, (yemek yardımı, burs, part-time vb.) okuyan öğrencilerimizin ekonomik açıdan desteklenmesi sağlanmıştır. Öğrencilerimizin boş vakitlerini olumlu bir şekilde değerlendirmeleri için kantin, kafeterya hizmetleri sağlıklı bir şekilde verilmekte olup öğrencilerimiz voleybol, futbol, masa tenisi gibi faaliyetlerde bulunabilmektedir.

Yüksekokulumuzda öğrencilerimize ders veren öğretim elemanlarımızın sadece 5’i öğretim üyesi diğerleri öğretim görevlisidir. Ancak öğretim görevlilerimize doktora ve yüksek lisans yapmaları konusunda destek olunmakta ve öğretim üyesi sayımızın artması için çalışılmaktadır. Öğretim üye ve elemanı sayımız hala yeterli gelmemektedir. Tüm Türkiye’deki üniversitelerden öğretim üye ve elemanı arayışımız sürmektedir.

V- ÖNERİ VE TEDBİRLER

Hedeflerimizi gerekleştirebilmemiz konusundaki önerilerimiz ařađıda yer almaktadır:

- Yüksekokulumuzda öđretim elemanı sayısının az olması, öđretim elemanlarımızın yürüttükleri ders sayısının fazla olmasına ve idari iş yüklerinin artmasına neden olmaktadır. Ayrıca öđretim görevlilerimizin bazıları yüksek lisans ve doktora eğitime devam ettiği için alamadıkları dersleri ve bazı idari işleri öđretim üyelerimiz üstlenmek zorunda kalmaktadır. Yüksek performansta çalışmak zorunda kalan öđretim üyelerimiz proje ve diđer akademik çalışmalara zaman ayıramamaktadır. Sonuç olarak, Yüksekokulumuzda öđretim elemanı başına düşen ulusal ve uluslararası makale sayılarının artması, öđretim elemanlarımızın tükenmişlik yaşamaması ve öđretim elemanlarımızın öđrenci, akademik ve idari personellerle birlikte sosyal faaliyetlere zaman ayırabilmeleri için yüksekokulumuz öđretim üye ve öđretim görevlisi sayılarının artırılması gerekmektedir.
- Öđrencilerimizin mesleki örgütlere üye olma konusunda çok da duyarlı olmamaları ve üye olma işini mezuniyet sonrasına ertelemeleri nedeni ile öđrencilerin mesleki örgütlere üyeliđi konusundaki hedefimiz gerekleşmemiştir. Bu nedenle öđrencilerimizin bu konudaki duyarlılıklarının artırılması için mesleki örgütler ve işleyişleri ile ilgili öđretim elemanları veya mesleki örgütlerin temsilcileri tarafından öđrencilerimize seminerler verilmesi sağlanmalıdır.

EK-1: HARCAMA YETKİLİSİNİN İÇ KONTROL GÜVENCE BEYANI

İÇ KONTROL GÜVENCE BEYANI

Harcama yetkilisi olarak yetkim dahilinde;

Bu raporda yer alan bilgilerin güvenilir, tam ve doğru olduğunu beyan ederim.

Bu raporda açıklanan faaliyetler için idare bütçesinden harcama birimimize tahsis edilmiş kaynakların etkili, ekonomik ve verimli bir şekilde kullanıldığını, görev ve yetki alanım çerçevesinde iç kontrol sisteminin idari ve mali kararlar ile bunlara ilişkin işlemlerin yasallık ve düzenliliği hususunda yeterli güvenceyi sağladığımı ve harcama birimimizde süreç kontrolünün etkin olarak uygulandığını bildiririm.

Bu güvence, harcama yetkilisi olarak sahip olduğum bilgi ve değerlendirmeler, benden önceki harcama yetkilisi/yetkililerinden almış olduğum bilgiler, iç kontroller, iç denetçi raporları ile Sayıştay raporları gibi bilgim dahilindeki hususlara dayanmaktadır.

Burada raporlanmayan, idarenin menfaatlerine zarar veren herhangi bir husus hakkında bilgim olmadığını beyan ederim. (Niğde-10.01.2018)

İmza

İmza

Ad-Soyad: Nalan GÖRDELES BEŞER

Ad-Soyad: Nil BAĞRIAÇIK

Unvan : Yardımcı Doçent

Unvan: Doçent

Göreve Başlama Tarihi: 12/06/2017

Göreve Başlama Tarihi: 06/11/2017

Görevden Ayrılış Tarihi: 06/11/2017

[1] Harcama yetkilileri tarafından imzalanan iç kontrol güvence beyanı birim faaliyet raporlarına eklenir.

[2] Yıl içinde harcama yetkilisi değişmişse “benden önceki harcama yetkilisi/yetkililerinden almış olduğum bilgiler” ibaresi de eklenir.

[3] Harcama yetkilisinin herhangi bir çekincesi varsa bunlar liste olarak bu beyana eklenir ve beyanın bu çekincelerle birlikte dikkate alınması gerektiği belirtilir.