

**T.C.
ÖMER HALİSDEMİR ÜNİVERSİTESİ
NİĞDE ZÜBEYDE HANIM SAĞLIK
YÜKSEKOKULU
İKİNCİ
STRATEJİK PLANI
2013-2017**

Niğde-2014

ÖNSÖZ

Üniversiteler,
evrensel düşünceyi
içinde buldukları
çağın gerektirdiği
bilgi ve teknolojiyi
geliştirmekle
yükümlüdür.
İnsanlığın hak ettiği
nitelikli yaşam
standartlarının



oluşturulmasına katkı sağlayan üniversiteler, içinde yaşadığı toplumun sorunlarıyla da yakından ilgilenmek durumundadır.

Yüksekokulumuz Hemşirelik ve Ebelik Bölümlerinin, insanların hakkı olan “sağlıklı olma ve sağlık hizmetlerinden yararlanma” hakkına yönelik hizmet üretimine ve bu sağlık hizmetini sunacak kaliteli insan gücünün yetiştirilmesine yönelik önemli katkı ve sorumlulukları bulunmaktadır. Yüksekokulumuz akademik kadrosu, söz konusu sorumluluklarının bilincinde sağlığı koruma, iyileştirme ve geliştirme amacı doğrultusunda alanında gelişen bilgi ve teknolojileri takip ederek, topluma sağlık hizmeti verecek yeterli bilgi ve donanıma sahip hemşire ve ebe meslek üyelerini yetiştirmektedir. Bununla birlikte, Üniversitemizin önem verdiği “Kent-Üniversite İşbirliği”ni etkili bir şekilde yürütebilen yüksekokullardan biri olma özelliğine de sahiptir. Yüksekokulumuzdaki teorik derslerde edinilen bilgiler, uygulama alanlarında beceriye dönüştürülmektedir. Öğrencilerimiz, öğrenimleri boyunca bireylerin sağlığını geliştirici, koruyucu, tedavi ve rehabilite edici sağlık hizmetlerini

sunmak üzere Toplum ve Aile Saęlıęı Merkezleri'nde, kamu ve özel hastanelerde, İl Milli Eęitim M¼d¼rl¼ę¼'ne baęlı okullarda, Aile ve Sosyal Politikalar İl M¼d¼rl¼ę¼'ne baęlı kurumlarda uygulamaları gerekleřtirmektedir.

Y¼ksekokulumuz her geen g¼n geliřen ve b¼y¼yen akademik kadrosuyla kiřilerarası iletiřim becerisine, mesleki etik deęerlere, yeterli bilgi ve klinik beceriye sahip eleřtirel d¼ř¼nebiyen hemřire ve ebeler yetiřtirme misyonuyla ¼lkesine hizmet etmeye devam etmektedir. Belirledięimiz amalara ulařmak iin ok alıřmamız gerektięinin, g¼ncel bilgi ve teknolojiyi dolayısıyla deęiřen insan gereksinimlerini takip etmek zorunda olduęumuzun bilincindeyiz. Y¼ksekokulumuz iin hedefledięimiz geliřmeleri takip etmemizde hazırlamıř olduęumuz bu stratejik plan bizim iin yol g¼sterici olacaktır. Bu stratejik plan, Y¼ksekokulumuzun sahip olduęu g¼l¼ ve zayıf y¼nleri ile ileride karřımıza ıkacak fırsat ve tehditleri ne bir řekilde g¼rmemizi saęlayacaktır. Aynı zamanda ulařmak istedięimiz hedeflere ne zaman ve nasıl ulařacaęımızı ve elde ettięimiz sonuları nasıl deęerlendireceęimizi g¼stermek amacıyla Y¼ksekokulumuz Stratejik Planımızı hazırlamıř bulunmaktayız.

Bu stratejik plan, sahip olduęumuz mali kaynakların daha verimli kullanılması, paylařımcı, katılımcı ve řeffaf y¼netim anlayıřının vurgulanması, alıřma kalitesinin, verimlilięin ve paydařlarımızla olan iřbirlięinin artırılması, b¼rokratik iřlemlerin azaltılması gibi faydaları ile Y¼ksekokulumuzun geliřmesine katkıda bulunacaktır. Bu alıřmanın hazırlanma s¼recinde emeęi ve katkısı bulunan akademik ve idari personele teřekk¼r eder, saygılarımı sunarım.

Do.Dr. Semra KOCAÖZ
Y¼ksekokul M¼d¼r¼

İÇİNDEKİLER

	Sayfa No:
Giriş	8
Bölüm I: Stratejik Plan Hazırlama Süreci	10
Niğde Zübeyde Hanım Sağlık Yüksekokulu 2013-2017 Stratejik Plan Hazırlama Süreci	11
Yüksekokul Stratejik Plan Hazırlama ve İzleme Komisyonu	12
Bölüm II: Durum Analizi	14
Durum Analizi	15
1996-2014 Niğde Zübeyde Hanım Sağlık Yüksekokulu	16
Tarihçe	16
Paydaşlar	18
Kurum İçi Analiz ve Çevre Analizi	20
Yetki, Görev ve Sorumluluklar	20
Teşkilat Yapısı	20
Akademik Birimler	22
Hemşirelik Bölümü	22
Amacı:	22
Hedefi:	23
Alana Özgü Beceri ve Yetkinlikler	23
Genel Yetkinlikler	24
Bölümün Öğrenim Çıktıları	25
Bölümün Program Çıktıları	26
Ebelik Bölümü	27
Alana Özgü Beceri ve Yetkinlikler	28
Genel Yetkinlikler	29
Bölümün Program Çıktıları	29
Eğitim-Öğretim	32
Personel Durumu	38
Akademik ve İdari Personel	38
Fiziksel Altyapı ve Hizmetler	42
Bina Durumu	42
Teknik Donanım	44
Sosyo-Kültürel Yapı ve Hizmetler	45
Sportif, Kültürel ve Bilimsel Etkinlikler	46
Sağlık Hizmetleri	47
Yemek Hizmetleri	48
Mali yapı	49
2011 Yılı Mali Yapı	49
2012 Yılı Mali Yapı	50
2013 Yılı Mali Yapı	51
Gzft Analizi (Swot Analizi)	53
Güçlü Yönler	54
Zayıf Yönler	55

Fırsatlar:	56
Tehditler:	57
Misyonumuz	58
Vizyonumuz	59
Değerlerimiz	60
Stratejik Amaçlar ve Hedefler	61
Eğitim- Öğretim Stratejileri	62
Bilimsel Araştırma Stratejileri	68
Altyapı Geliştirme Stratejileri	71
İnsan Kaynakları Stratejileri	73
Halkla İlişkiler ve Topluma Hizmet Stratejileri	75
Bütçe Ödenekleri ve Mali Durum	76
2010-2013 Yükseköğretim Stratejik Planına İlişkin Genel Değerlendirme	78
Sonuç	94

TABLolar

	S. No:
Tablo 1: Temel Stratejik Alanlar	8
Tablo 2: Stratejik Amaçlar	9
Tablo 3: Niğde Zübeyde Hanım Sağlık Yüksekokulu Stratejik Plan Hazırlama Komisyonu	12
Tablo 4: Niğde Zübeyde Hanım Sağlık Yüksekokulu Stratejik Plan İzleme Komisyonu	13
Tablo 5: Niğde Zübeyde Hanım Sağlık Yüksekokulu Paydaşları	19
Tablo 6: Niğde Zübeyde Hanım Sağlık Yüksekokulu 2012-2013 Yılı Bölümlere Göre Öğrenci Sayıları	32
Tablo 7: Niğde Zübeyde Hanım Sağlık Yüksekokulu Mezun Öğrencilerin Yıllara Ve Bölümlere Göre Dağılımı	33
Tablo 8: Yıllara Göre Niğde Zübeyde Hanım Sağlık Yüksekokulu Bölümleri Taban Ve Tavan Puanları	34
Tablo 9: Seçilmiş Bazı Yüksekokulların Hemşirelik Bölümlerinin Yıllara Göre Taban Ve Tavan Puanları	35
Tablo 10: Seçilmiş Bazı Yüksekokulların Ebelik Bölümlerinin Yıllara Göre Taban Ve Tavan Puanları	36
Tablo 11: Yüksekokulumuz Adresli Yayınlar Ve Bilimsel Etkinlikler	37
Tablo 12: Niğde Zübeyde Hanım Sağlık Yüksekokulu Öğretim Üye Sayılarının Yıllara Ve Bölümlere Göre Dağılımı	38
Tablo 13: Niğde Zübeyde Hanım Sağlık Yüksekokulu Öğretim Elemanı Sayılarının Yıllara Ve Bölümlere Göre Dağılımı	39
Tablo 14: Yıllara Göre Teorik Derslerde Öğrenci Başına Düşen Öğretim Üye Ve Elemanı Ve Oranının Dağılımı	39
Tablo 15: Yıllara Göre Hastane Uygulamalarında Öğrenci Başına Düşen Öğretim Üye Ve Elemanı Ve Oranının Dağılımı	40
Tablo 16: Niğde Zübeyde Hanım Sağlık Yüksekokulu İdari Personelin Yıllara Ve Birimlere Göre Dağılımı	41
Tablo 17: Derslik Sayısı	42
Tablo 18: Dersliklerin Kapasitesi	43
Tablo 19: Bilgisayar Dağılımı	44
Tablo 20: Yazıcı Dağılımı	44
Tablo 21: Eğitim Araç-Gereçlerinin Sayısı	44
Tablo 22: Bütçe Giderleri	49
Tablo 23: Bütçe Gelirleri	49
Tablo 24: Gelirlerin Dağılımı	49
Tablo 25: Giderlerin Tertiplere Göre Gider Gerçekleşmesi	50
Tablo 26: Bütçe Giderleri	50
Tablo 27: Bütçe Gelirleri	50
Tablo 28: Gelirlerin Dağılımı	51
Tablo 29: Giderlerin Tertiplere Göre Gider Gerçekleşmesi	51
Tablo 30: Bütçe Giderleri	51

Tablo 31: Bütçe Gelirleri	52
Tablo 32: Gelirlerin Dağılımı	52
Tablo 33: Giderlerin Tertiplere Göre Gider Gerçekleşmesi	52
Tablo 34: Eğitim- Öğretim Stratejileri	63
Tablo 35: Bilimsel Araştırma Stratejileri	69
Tablo 36: Altyapı Geliştirme Stratejileri	72
Tablo 37: İnsan Kaynakları Stratejileri	37
Tablo 38: Halkla İlişkiler Ve Topluma Hizmet Stratejileri	76
Tablo 39:Yüksekokulumuz 2013-2017 Yılları Arasındaki Tahmini Bütçe Ödenekleri	77
Tablo 40: Yüksekokul Stratejik Planına İlişkin 2010 Yılı Değerlendirmesi	78
Tablo 41: Yüksekokul Stratejik Planına İlişkin 2011 Yılı Değerlendirmesi	82
Tablo 42: Yüksekokul Stratejik Planına İlişkin 2012 Yılı Değerlendirmesi	86
Tablo 43: Yüksekokul Stratejik Planına İlişkin 2013 Yılı Değerlendirmesi	90

ŞEKİLLER

	S. No:
Şekil I: Teşkilat Şeması	21

GİRİŞ

Yüksekokulumuz 2013-2017 Stratejik Planı, Niğde Zübeyde Hanım Sağlık Yüksekokulu'nun misyonu ve vizyonu ışığında, temel değerlerini, amaç ve hedeflerini, performans göstergelerini içermektedir. Söz konusu bu plan, 2009-2013 Yüksekokul Stratejik Planının devamı niteliğinde olup, Ömer Halisdemir Üniversitesi Stratejik Planı ve Ömer Halisdemir Üniversitesi misyon ve vizyonu ışığında hazırlanmıştır. Sonuç olarak Yüksekokul Stratejik Planı Tablo 1'de belirtilen 5 Stratejik Alan temelli oluşturulmuştur.

TABLO 1: TEMEL STRATEJİK ALANLAR

NO	STRATEJİK ALANLAR
1	Eğitim-Öğretim
2	Bilimsel Araştırma
3	Altyapı Geliştirme
4	İnsan Kaynakları
5	Halkla İlişkiler ve Topluma Hizmet

Yüksekokul Stratejik Planında, Stratejik Alanlar doğrultusunda uygulama ve izlemenin daha sağlıklı yapılabilmesi için amaç ve hedefler, amaç ve hedeflerin ölçülebilmesi için de performans kriterleri ayrıntılı olarak yazılmıştır. Stratejik Amaçlar ise Tablo 2'de belirtilmiştir.

TABLO 2: Stratejik Amaçlar

Stratejik Alanlar	No	Stratejik Alanlar
Eğitim-Öğretim	1	Eğitim ve Öğretimi Geliştirmek.
	2	Yüksekokulumuzun Tercih Edilme Oranını Artırmak.
	3	Eğitim Materyallerini Nitelik ve Nicelik Olarak Geliştirmek
	4	Yüksekokulumuza Yeni Kayıt Yaptıran Öğrencilerin Okula Adaptasyonunu Sağlamak.
	5	Yüksekokul Öğrenci, Akademik ve İdari Personelin Motivasyonunu Yükseltmek.
	6	Lisans Eğitim-Öğretim Elemanı Programlarının Dışa Açılımını Sağlamak.
	7	Öğrenci Merkezli Üniversite Anlayışını Güçlendirmek.
Bilimsel Araştırma	8	Bilimsel Etkinlikleri ve Faaliyetleri Artırmak.
	9	Bilimsel Yayınların Niteliğini ve Niceliğini Artırmak.
	10	Kurumsal Projeler Yürütmek.
Altyapı Geliştirme	11	Etkin Çalışma ve Eğitim- Öğretim Ortamı Yaratmak için Altyapıyı Olumlu Hale Getirmek.
İnsan Kaynakları	12	İnsan Kaynaklarının Asgari İstihdamını Gerçekleştirmek.
Halkla İlişkiler ve Topluma Hizmet	13	Toplumun Sağlık Düzeyini Artırmaya Katkıda Bulunmak.
	14	Paydaşlarla Olumlu İlişkileri Sürdürmek ve Geliştirmek

BÖLÜM I

STRATEJİK PLAN HAZIRLAMA SÜRECİ





**NİĞDE ZÜBEYDE HANIM SAĞLIK
YÜKSEKOKULU
2013-2017 STRATEJİK PLAN
HAZIRLAMA SÜRECİ**

Niğde Zübeyde Hanım Sağlık Yüksekokulu 2013-2017 Stratejik Planın hazırlanmasına 18 Kasım 2011 tarihinde başlanmıştır. Yüksekokulumuzun ikinci planı olan bu planın ilk önce Stratejik Amaç ve Hedefleri, Performans Kriterleri oluşturulmuştur. Yüksekokul Stratejik Planını Müdür, Müdür Yardımcısı ve Ebelik Bölüm Başkanından oluşan bir komisyon hazırlamıştır. Hazırlama aşamasında Ebelik ve Hemşirelik Bölümü Öğretim Üye ve Elemanları ile iki toplantı yapılmış, toplantılar sonucunda ortaya çıkan görüş ve öneriler doğrultusunda komisyon Yüksekokul Stratejik Planı hazırlamıştır. Daha sonra Stratejik Amaç ve Hedefleri gerçekleştirmek üzere çalışmalara başlamak ve izleme çalışmalarını sürdürmek için uzmanlık alanlarına göre Yüksekokulumuz öğretim elemanlarının görevlendirildiği bir komisyon kurulmuştur.

16 Aralık 2013 tarihinden itibaren Ömer Halisdemir Üniversitesi Stratejik Planı ile paralellik göstermesi açısından Yüksekokul Stratejik Planı tekrar revize edilmeye başlanmış ve 31 Ocak 2014 tarihinde son halini almıştır.

YÜKSEKOKUL STRATEJİK PLAN HAZIRLAMA VE İZLEME KOMİSYONU

Yüksekokulumuz Stratejik Planı hazırlamak üzere üç kişilik bir komisyon oluşturulmuştur. Bu komisyon Yüksekokulumuz öğretim üye ve elamanları ile yapılan toplantılarda sunulan görüş ve önerileri değerlendirerek Stratejik Amaç ve Hedefleri oluşturmuştur.

**Tablo 3: Niğde Zübeyde Hanım Sağlık Yüksekokulu Stratejik Plan
Hazırlama Komisyonu**

GÖREVİ	UNVANI	ADI-SOYADI	BÖLÜMÜ
Üye (Müdür)BAŞKAN	Yrd.Doç.Dr.	Nalan GÖRDELES BEŞER	Hemşirelik
ÜYE (Müdür Yardımcısı)	Yrd.Doç.Dr.	Figen İNCİ	Hemşirelik
ÜYE (Ebelik Bölüm)	Yrd.Doç.Dr.	Gözde GÖKÇE İSBİR	Ebelik



Yüksekokulumuzda Stratejik Plan İzleme ve Değerlendirme çalışmalarının sağlıklı bir şekilde yürütülebilmesi için, stratejik planımızda yazılı her bir hedefe ait faaliyetlerin yürütülmesinden sorumlu olan öğretim üye ve elemanlarından oluşan Yüksekokulu Stratejik Plan İzleme Komisyonu oluşturulmuştur

**Tablo 4: Niğde Zübeyde Hanım Sağlık Yüksekokulu Stratejik Plan
İzleme Komisyonu**

HEDEFLER	ÖĞRETİM ELEMANLARI
Öğrencilerin En Üst Düzeyde Mesleki Bilgi ve Beceriyle Donanmasını Sağlamak.	Öğr.Gör. Selma KESKİN Öğr.Gör. Özlem TEKTAŞ Öğr.Gör Yasemin URGANCI
Eğitimi Avrupa Yükseköğretim Alanındaki Üniversiteler İle Uyumlu ve Karşılaştırılabilir Biçimde Sürekli Geliştirmek.	Öğr.Gör. Özlem TEKTAŞ Arş.Gör. Gökçe ASLAN
Yüksekokulun Tanınma Düzeyini Artırmak.	Öğr. Gör. Özlem TEKTAŞ Öğr.Gör. Rabia SERT Arş.Gör. Gökçe ASLAN

	Arş.Gör. Emine YILDIRIM
Ders İçerik ve Kaynaklarını Güncellemek.	Öğretim Üye ve Elemanları
Yüksekokulumuza Yeni Kayıt Yaptıran Öğrencileri Bilgilendirmek.	Danışman Öğretim Üye ve Elemanları
Yüksekokulumuza Yeni Kayıt Yaptıran Öğrencilerin Uyumunu Kolaylaştırmak İçin Uygun Psikososyal Etkinlikler Düzenlenmek.	Yrd Doç. Dr. Nalan G. BEŞER Yrd.Doç. Dr. Figen İNCİ
Ulusal/Uluslararası Bilimsel Etkinliklere Katılımı Artırmak	Öğretim Üye ve Elemanları
Danışmanlık Hizmetlerini Etkin Bir Şekilde Sürdürmek.	Müdür ve Müdür Yardımcıları
Ulusal/Uluslararası Bilimsel Etkinlik Düzenlemek.	Öğretim Üye ve Elemanları
Teknolojik Alt Yapı ve Donanımı Geliştirmek.	Müdür ve Müdür Yardımcıları Memur Gökhan Abacı
İnsan Kaynaklarının Asgari İstihdamını Gerçekleştirmek.	Müdür, Müdür Yardımcıları Bölüm Başkanları
Toplumun Olumlu Sağlık Davranışı Kazanmasına Katkıda Bulunmak.	Öğr. Gör. Özlem TEKTAŞ Öğr.Gör Yasemin URGANCI Arş.Gör. Gökçe ASLAN
Paydaş Memnuniyetini Artırmak.	Yrd.Doç. Dr. Nalan G.BEŞER Yrd. Doç. Dr Figen İNCİ Öğr.Gör Yasemin URGANCI

BÖLÜM II

DURUM ANALİZİ

DURUM ANALİZİ

Ömer Halisdemir Üniversitesi Niğde Zübeyde Hanım Sağlık Yüksekokulu 2013-2017 Stratejik Planı hazırlanırken durum analizi çalışmalarında Yüksekokulun tarihsel gelişimi, faaliyet alanları, paydaş analizi, kurum içi analiz çevre analizi ve GZFT analizi yapılmıştır.



1996-2014

NIĞDE ZÜBEYDE HANIM SAĞLIK

YÜKSEKOKULU

Sağlık hizmeti sunan, sektörler tarafından tercih edilen, kaliteli hizmet sunmayı ilke edinmiş, mesleğinin gerektirdiği en üst düzeyde bilgi ve beceriye sahip, profesyonel sağlık çalışanları yetiştirmeyi görev edinmiş olan Yüksekokulumuz 1996-1997 Eğitim-Öğretim yılından bu

yana genç, dinamik, çalışkan bir eğitimci kadrosu ile hizmet vermektedir. Yüksekokulumuz Türkiye'nin profesyonel hemşire ve ebe ihtiyacını karşıladığı gibi mezunları ile adından söz ettiren, tercih edilen bir Yüksekokul haline gelmiştir.

TARİHÇE

Yüksek Sağlık Şûrasının 23.05.1995 tarih ve 185/1 Sayılı Kararının 2. maddesi gereğince, Sağlık Bakanlığına bağlı Sağlık Meslek Liselerine öğrenci alımı durdurularak, yerine açılan Sağlık Yüksekokullarının Sağlık Eğitimi Genel Müdürlüğünün Meslek Lisesi binalarında faaliyet göstermelerini esasa bağlayan Sağlık Bakanlığı ve YÖK arasında 22.11.1996 tarihinde imzalanan 22805 sayılı protokole uygun olarak 1996-1997 Eğitim-Öğretim yılında Ömer Halisdemir Üniversitesi Niğde Zübeyde Hanım Sağlık Yüksekokulu açılmıştır.

Ömer Halisdemir Üniversitesi Niğde Zübeyde Hanım Sağlık Yüksekokulu Hemşirelik Bölümü eğitimine, 11.07.1992 tarih ve 21281 sayılı Resmi Gazetede yayımlanan kuruluş kanunu ve Üniversite Senatosunun 24.12.1997 tarih ve 83 sayılı kararı ile Ön Lisans düzeyinde başlamıştır. Hemşirelik Bölümü, 1996-1997 Eğitim-Öğretim yılında 4 yıllık Lisans programına geçmiştir. 1999 yılında Ebelik Bölümü açılarak öğrenci alımına başlanmıştır.

Hemşirelik ve Ebelik Bölümü eğitimini başarıyla tamamlayan öğrenciler, koruyucu, tedavi edici ve rehabilite edici özel ve resmi sağlık kuruluşlarında, üniversite hastanelerinde, illerdeki Kamu Hastaneler Birliği Genel Sekreterliğine bağlı hastanelerde, Aile Sağlığı Merkezlerinde çalışabilmektedirler.

Yüksekokulumuzun Sağlık Kurumları Yöneticiliği, Çocuk Gelişimi ve Sosyal Hizmetler Bölümü 03/11/2011 tarihli Yükseköğretim Yürütme Kurulu toplantısında yapılan görüşmeler sonucunda 2547 sayılı Kanun'un

2880 sayılı Kanun’la deęişik 7/d-2 maddesi uyarınca açılması uygun görülmüştür. Ancak öğretim üyesi olmadığından dolayı öğrenci alamamaktadır. Sağlık Kurumları Yöneticilięi Bölümünün ÖYP programı kapsamında eğitimine devam eden 2 araştırma görevlisi bulunmaktadır.



PAYDAŞLAR

Katılımcılık stratejik planlamanın temel unsurlarından biridir. Paydaşlar, kuruluşun hizmetleri ile ilgisi olan, kuruluştan doğrudan veya dolaylı, olumlu ya da olumsuz yönde etkilenen veya kuruluşu etkileyen kişi, grup veya kurumlardır. Üniversitelerin çalışmalarında başarılı olabilmesi, hedeflerine ulaşabilmesi, önce ulusal daha sonra da uluslararası düzeyde başarı seviyesinin yükseltilebilmesi için işbirliği yapması, ayrıca görüş ve önerilerini uygulamalarına yansıtması gereken iç ve dış paydaşları bulunmaktadır. Yüksekokulumuz Ebelik ve Hemşirelik Bölümlerinde sağlık profesyoneli yetiştiren bir okuldur. Bu bağlamda bizim öğrencilerimiz, öğrencilerimize ders veren, rehber olan öğretim üye ve elamanlarımız, öğrencilerimizin uygulama yapmaları için bizimle çalışan

Niğde Kamu Hastaneler Birliđi Genel Sekreterliđine bađlı hastanelerin, Niğde İl Halk Sađlıđı Birimine bađlı Aile Sađlıđı Merkezi yönetici ve çalışanları, Üniversitemiz diđer fakülte ve yüksekokulları bizim paydaşımızdır. Paydaşlarımız Yüksekokulumuzun ilişkide olduđu gerçek ve tüzel kişiler; ürün ve hizmetlerimizden faydalananlar, çalışanlarımız, temel ortaklarımız ve stratejik ortaklarımız olarak gruplandırılabilir. Bu anlamda yapılan çalışmalar Tablo 5’te özetlenmiştir. Ancak, ilişkide olduğumuz gerçek ve tüzel kişilerin her zaman sadece bir grupta değerlendirilmesi mümkün olmayabilmektedir.

Temel ortak ya da stratejik ortak ayrımını yaparken hiçbir zaman yolumuzu ayıramayacağımız kurumlar temel ortak olarak öngörülürken, stratejik planımız doğrultusunda vizyonumuza ulaşırken yola birlikte devam etmek zorunda olduğumuz kurumlar stratejik ortak olarak ele alınmıştır. Yüksekokulumuz çalışanlarımız, öğrencilerimiz iç paydaşlarımız, öğrencilerimizin mezun olduktan sonra çalıştığı kurumlar ise dış paydaşlarımızdır.

Tablo 5: Niğde Zübeyde Hanım Sađlık Yüksekokulu Paydaşları

Paydaşlar	Dış/İç	Hizmet Alan	Çalışan	Temel Ortak	Stratejik Ortak
Öğrenci	İç	√		√	
Veliler	Dış	√			√
YÖK	Dış			√	
Rektörlük	İç			√	
N.Ü.’ye Bađlı Diđer Fakülte ve Yüksekokullar	İç				√
Öğretim üye ve Elemanları Elemanı	İç		√	√	
İdari personel	İç		√	√	
Valilik	Dış				√
Niğde Belediyesi	Dış				√
Kamu Hastaneler Birliđi Genel Sekreterliđi	Dış			√	
İl Milli Eğitim Müdürlüğü	Dış				√
İl Sosyal Hizmetleri	Dış				√

Müdürlüğü					
Aile Sağlığı Merkezleri	Dış			√	
Niğde Kamu Hastaneler Birliği Genel Sekreterliğine Bağlı Hastaneler	Dış			√	
Diğer Üniversitelere Bağlı Hemşirelik Fakülteleri, sağlık Bilimleri Fakülteleri ve Sağlık Yüksekokulları	Dış				√
Sağlık Bakanlığı Kamu Hastaneler Birliği Genel Sekreterliğine bağlı Tüm İllerin Yataklı Tedavi Kurumları	Dış				√
Diğer Üniversitelere Bağlı Tıp Fakültesi Hastaneleri	Dış				√

Kurum İçi Analiz ve Çevre Analizi

Bu başlık altında Yüksekokulumuz yetki ve sorumlulukları, teşkilat yapısı, fiziki yapısı, bilgi ve teknolojik kaynakları, işleyişi, insan kaynakları, eğitim-öğretim faaliyetleri, bilimsel ve kültürel faaliyetleri ile gider durumları irdelenmiştir.

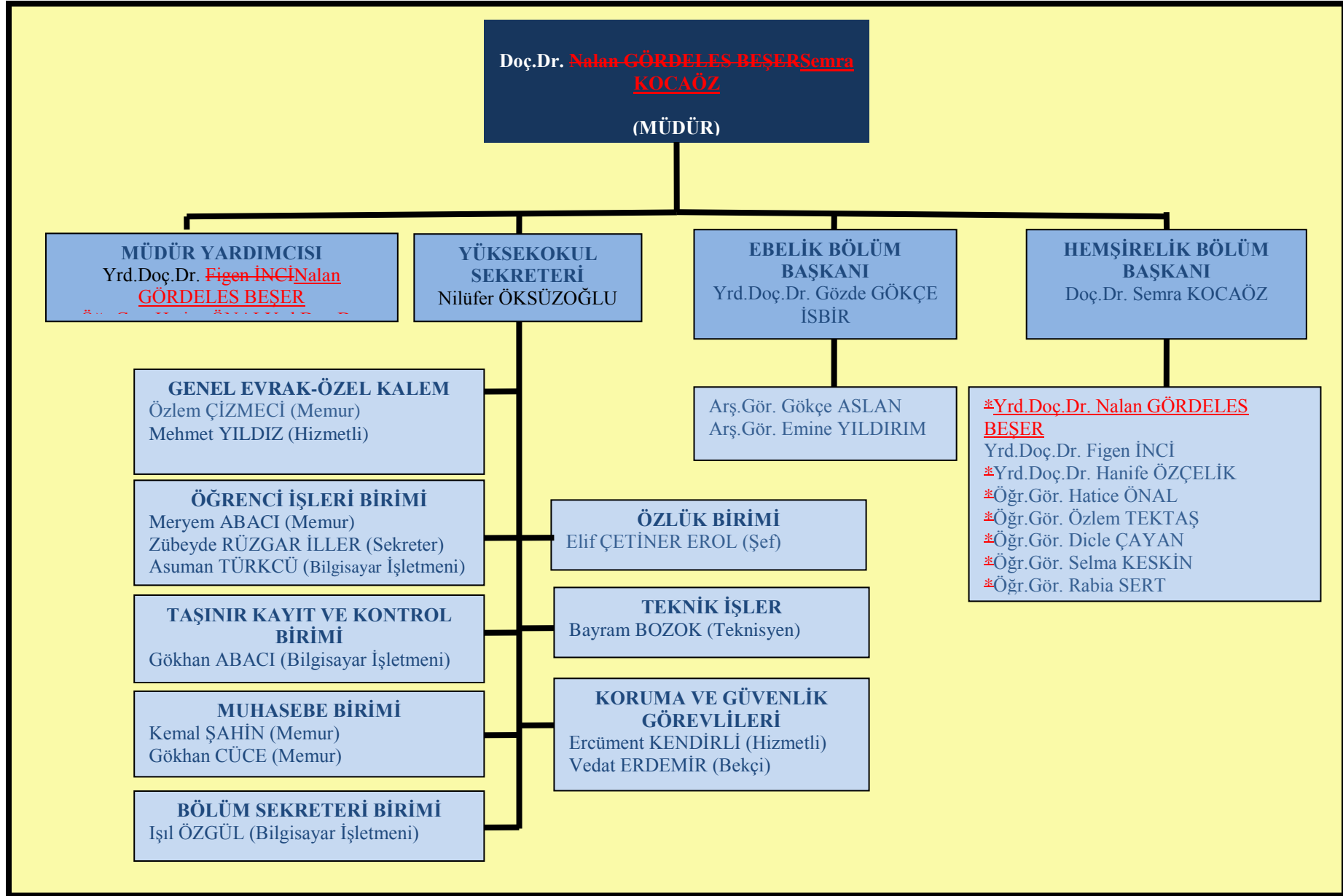
Yetki, Görev ve Sorumluluklar

Yükseköğretimle ilgili amaç ve ilkelerin belirlenmesi ve bütün yükseköğretim kurumlarının ve üst kuruluşlarının teşkilatlanma, işleyiş, görev, yetki ve sorumlulukları ile eğitim-öğretim, araştırma, yayın, öğretim elemanları, öğrenciler ve diğer personel ile ilgili esasları bir bütünlük içinde düzenlenmesi halen yürürlükte olan 2547 sayılı Yasa kapsamında gerçekleştirilmektedir. Tüm yükseköğretim kurumlarında olduğu gibi, asli

görevleri arasında eğitim-öğretim, araştırma ve toplumsal katkıların yer aldığı Yüksekokulumuzda görevli akademik personelin görev ve sorumlulukları 2547 sayılı Yükseköğretim ve 2914 Sayılı Yükseköğretim Personel Yasalarında, idari personelin görev ve sorumluluk alanları ise 657 sayılı Yasa kapsamında tanımlanmıştır.

Teşkilat Yapısı

Niğde Zübeyde Hanım Sağlık Yüksekokulu akademik ve idari birimler olmak üzere iki alt birimden oluşmaktadır. Yüksekokulumuz hizmetlerini yerine getirmek için oluşturduğu yapı Şekil 1’de sunulmuştur.



AKADEMİK BİRİMLER

Ömer Halisdemir Üniversitesi Niğde Zübeyde Hanım Sağlık Yüksekokulu Hemşirelik Bölümü eğitimine, 11.07.1992 tarih ve 21281 sayılı Resmi Gazetede yayımlanan kuruluş kanunu ve Üniversite Senatosunun 24.12.1997 tarih ve 83 sayılı kararı ile Ön Lisans düzeyinde başlamıştır. Hemşirelik Bölümü, 1996-1997 Eğitim-Öğretim yılında 4 yıllık Lisans programına geçmiştir. 1999 yılında Ebelik Bölümü açılarak öğrenci alımına başlanmıştır.

Hemşirelik Bölümü

Hemşirelik Bölümü eğitimini başarıyla tamamlayan öğrenciler, koruyucu, tedavi edici ve rehabilite edici özel ve resmi sağlık kuruluşlarında, üniversitede, devlet hastanesinde, sağlık ocaklarında, anaçocuk sağlığı ve aile planlaması merkezlerinde, okullarda ve iş yerlerinde çalışabilmektedirler. Öğrencilerimiz, Hayat Boyu Öğrenme Programı (LLP-ERASMUS) ve Farabi Değişim Programı kapsamında yurt içi ve dışı üniversitelerdeki eğitim olanaklarından yararlanabilmektedir.

Amacı: Kişilerarası iletişim becerisine, mesleki etik değerlere, insan sağlığının korunması, geliştirilmesi, hastalık durumunda bakım planı doğrultusunda hasta bakımı yapabilmek için yeterli bilgi ve klinik beceriye sahip, eleştirel düşünebilen mezunlar vermektir.

Hedefi: Hemşirelik Bölümü'nün hedefi hemşirelik bölümü mezunu öğrencilere aşağıdaki bilgi ve becerileri kazanmasıdır.

- ✓ Birey, aile ve toplumun yaşadığı çevre ile birlikte bir bütün olarak ele alabilmesi
- ✓ İnsan sağlığının önemini kavrayabilmesi
- ✓ İnsan sağlığını tehdit eden riskleri tanıyabilmesi
- ✓ Sağlıktan sapmaları erken tanıyabilmesi
- ✓ Hastalık durumlarında sağlığın yeniden kazandırılması ve sürdürebilmesi için bakım, eğitim ve danışmanlık rollerini yerine getirebilmesi
- ✓ Sağlık eğitimleri yoluyla bireyin kendi sağlığının sorumluluğunu almasını sağlayabilmesi
- ✓ Doğru iletişim becerilerine sahip, mesleki rol ve sorumluluklarının bilincinde, hemşirelik hizmetlerinin planlanması, yürütülmesi ve değerlendirilmesinde yönetim becerilerini kullanabilmesi
- ✓ Hemşirelik eğitimi, yönetimi ve araştırmalarında diğer disiplinlerle iş birliği yapabilmesi
- ✓ Hemşirelik mesleği etik kodlarına uygun davranışlarda bulunabilmesi
- ✓ Yapılan çalışmaların sonuçlarını klinikte uygulayabilmesi
- ✓ Hemşirelik mesleğinin gelişmesini sağlayacak araştırmaları takip edebilmesi ve çalışma yaşamına uygulayabilmesi
- ✓ Yapılan çalışmaların sonuçlarını klinikte uygulayabilmesi

Alana Özgü Beceri ve Yetkinlikler

- ✓ Bireyi bütüncül bir anlayışla ele alıp değerlendirebilmek.
- ✓ Sağlık ve hastalık kavramlarını bilerek, birey, aile ve toplumu değerlendirebilmek.

- ✓ Hasta bireyin, sađlık bakım gereksinimlerini tanılayabilmek, planlayabilmek, uygulayabilmek ve deđerlendirebilmek
- ✓ Mesleđe özđu bilgi ve becerileri hasta bakımında uygulayabilmek.
- ✓ İ hastalıklarına özđu hemşirelik bakımını tanılayabilmek, planlayabilmek, uygulayabilmek ve deđerlendirebilmek
- ✓ Cerrahi hastalıklarına özđu hemşirelik bakımını tanılayabilmek, planlayabilmek, uygulayabilmek ve deđerlendirebilmek.
- ✓ Doğum ve kadın sađlığı ve hastalıklarına özđu hemşirelik bakımını tanılayabilmek, planlayabilmek, uygulayabilmek ve deđerlendirebilmek.
- ✓ Çocuk sađlığı ve hastalıklarına özđu hemşirelik bakımını tanılayabilmek, planlayabilmek, uygulayabilmek ve deđerlendirebilmek.
- ✓ Ruh sađlığı ve hastalıklarına özđu hemşirelik bakımını tanılayabilmek, planlayabilmek, uygulayabilmek ve deđerlendirebilmek.
- ✓ Mesleki uygulamalarına yön verecek etik ilke ve kodlarını bilmek.
- ✓ Mesleki bilgi ve birikimine katkıda bulunabilecek araştırmalar yapabilmek.
- ✓ Acil durumlarda ilkyardım bilgi ve becerilerini kullanabilmek.
- ✓ Hemşirelik hizmetlerinin planlanması ve yürütülmesinde yönetim alanına ilişkin bilgi ve becerilerini kullanabilmek.
- ✓ Sađlık ekibinin bir üyesi olarak etkili iletişim tekniklerini kullanabilmek.

Genel Yetkinlikler

- ✓ Hemşirelik alanındaki temel, kuramsal ve uygulamalı bilgiye sahip olur.
- ✓ Hemşirelik alanındaki temel, kuramsal ve uygulamalı bilgileri kullanabilir.

- ✓ Hemşirelik alanında bir çalışmayı bağımsız olarak planlayabilir, uygulayabilir, ve sonuçları değerlendirebilir.¹⁷
- ✓ Hemşirelik alanında ekip üyesi olarak sorumluluk alabilir.¹⁷
- ✓ Hemşirelik alanında değişen ve gelişen bilgiyi, yaşam boyu öğrenme felsefesi ile takip edebilir.¹⁷
- ✓ Dil ve teknoloji kullanımı yeterliliği ile ulusal ve uluslararası alanda meslektaşları ile işbirliği yapabilir.

Bölümün Öğrenim Çıktıları

- ✓ Birey, aile ve toplumun yaşadığı çevre ile birlikte bir bütün olarak ele alabilme,
- ✓ İnsan sağlığının önemini kavrayabilme,
- ✓ İnsan sağlığını tehdit eden risklerini tanımlayabilme,
- ✓ Sağlıktan sapmaları erken tanımlama,
- ✓ Hastalık durumlarında sağlığın yeniden kazandırılması ve sürdürebilmesi için bakım, eğitim ve danışmanlık rollerini yerine getirebilme,
- ✓ Sağlık eğitimleri yoluyla bireyin kendi sağlığının sorumluluğunu almasını sağlama,
- ✓ Doğru iletişim becerilerine sahip, mesleki rol ve sorumluluklarının bilincinde, hemşirelik hizmetlerinin planlanması, yürütülmesi ve değerlendirilmesinde yönetim becerilerini kullanabilme,
- ✓ Hemşirelik eğitimi, yönetimi ve araştırmalarında diğer disiplinlerle iş birliği yapabilme,
- ✓ Hemşirelik mesleği etik kodlarına uygun davranışlarda bulunabilme.
- ✓ Yapılan çalışmaların sonuçlarını klinikte uygulayabilme,
- ✓ Hemşirelik mesleğinin gelişmesini sağlayacak araştırmaları takip edebilmesi ve çalışma yaşamına uygulayabilme,

Bölümün Program Çıktıları

- ✓ Hemşirelik alanına özgü güncel bilgi ve kaynaklarla desteklenen ve ileri düzeyde kanıta dayalı uygulamalar doğrultusunda hemşirelik sürecini kullanarak, hasta bireyin sağlık gereksinimlerini karşılayabilme bilgi ve becerisine sahip olmasını sağlamaktır.
- ✓ Hemşirelik alanında edindiği bilgi ve becerileri kullanarak, birey, aile ve toplumun sağlık sorunlarını ve hastalıklara neden olacak risk faktörleri değerlendirebilme, tanımlayabilme, analiz edebilme, araştırmalara ve kanıta dayalı uygulamalara yönelik çözüm önerileri geliştirebilme becerilerini kazanmasını sağlamaktır.
- ✓ Birey, aile ve toplumun sağlığının korunması, geliştirilmesi ve yükseltilmesini sağlamasına katkıda bulunacak, araştırma ve projelerde aktif olarak yer alabilme ya da yönetebilme yeterliliğini kazandırmaktır.
- ✓ Hemşirelik mesleğini ilgilendiren ve icra edilen tüm alanlarda karşılaşılan ve öngörülemeyen karmaşık sorunları çözmek için bireysel ve ekip üyesi olarak rol ve sorumluluk alabilme becerisini kazandırmaktır.
- ✓ Hemşirelik eğitimi, yönetimi ve araştırmalarında diğer disiplinlerle işbirliği yapabilme becerisi kazandırmaktır.
- ✓ Mesleki yaşamında hayat boyu öğrenmeyi amaç edinerek, sosyal yönlerini, iletişim, eleştirel düşünme, yaratıcılık ve girişimcilik becerilerini geliştirebilme yeteneğini kazandırmaktır.
- ✓ Alanı ile ilgili konularda çalıştığı birimlerde meslektaşlarını ve diğer sağlık alanında çalışanlara edinmiş olduğu bilgi, beceri ve düşüncelerini aktarabilme, çıkabilecek sorunlara yönelik çözüm önerileri getirebilme yeteneğini kazandırmaktır.

- ✓ Yaşadığı ve çalıştığı toplumun kültürel ve sağlık sorunlarına duyarlı bir şekilde sosyal sorumluluk bilinci ile yapılacak olan proje ve etkinlikleri planlayıp düzenleyebilme becerisini kazandırmaktadır.
- ✓ Alanı ile ilgili uluslararası makaleleri ve bilimsel etkinlikleri takip edebilme ve meslektaşları ile iletişim becerilerini kazanmasını sağlamaktır.
- ✓ Alanıyla ilgili bilgisayar ve diğer bilişim ve iletişim teknolojilerini kullanabilme becerisine sahip olmasını sağlamaktır.
- ✓ Hemşirelik alanı ile ilgili verilerin toplanması, yorumlanması, uygulanması ve sonuçlarının duyurulması aşamalarında toplumsal, bilimsel, kültürel ve etik değerlere uygun hareket edebilme bilgi ve becerisini kazandırmaktır.
- ✓ İnsan ve sosyal hakların evrenselliği, sosyal adalet, kalite kültürü ve kültürel değerlerin korunması ile çevre ve doğa bilinci doğrultusunda iş sağlığı ve güvenliği konularında yeterli bilgi ve birikime sahip olabilme becerisini kazandırmaktır.
- ✓ Bir Yabancı Dili okuma-anlama düzeyinde kullanabilme ve mesleğine özgü yayınları takip edebilme becerisi kazandırmaktır.

Ebelik Bölümü

Amacı: Kişilerarası iletişim becerisine, mesleki etik değerlere, kadın ve yeni doğan sağlığının korunması, geliştirilmesi, hastalık durumunda bakım planı doğrultusunda bakım yapabilmek için yeterli bilgi ve klinik beceriye sahip, eleştirel düşünebilen mezunlar vermektir.

Hedefi: Ebelik Bölümü'nün hedefi Ebelik Bölümü mezunu öğrencilere aşağıdaki bilgi ve becerileri kazanmasıdır.

- ✓ Gebelik öncesi, gebelik, doğum ve doğum sonrası süreçlerde kadın ve ailesini yaşadığı toplum içinde bütüncül bir anlayışla ele alabilme
- ✓ Anne sağlığının önemini kavrayabilmesi,
- ✓ İntrauterin dönemden başlayarak, anne ve yeni doğanın fiziksel, psikolojik ve sosyal sağlığını koruma, sürdürme ve geliştirebilmesi,
- ✓ Anne ve ailenin kendi sağlık bakım sorumluluğunu üstlenmesini sağlayabilmesi,
- ✓ Ebeliğin temel kuram, kavram, yöntem ve ilkelerini benimseyebilme
- ✓ Sağlık uygulamalarını kendi yaşamına aktarabilmesi,
- ✓ Gebelik öncesi, gebelik, doğum ve doğum sonrası süreçlerde riskli durumları ve sağlıktan sapmaları erken tanılayabilmesi,
- ✓ Sağlığın yeniden kazandırılması ve sürdürülmesi için bakım, eğitim ve danışmanlık tekniklerini kullanabilmesi,
- ✓ Ana-çocuk sağlığını yükseltmek amacıyla gerekli olan aile planlaması danışmanlığını yapabilmesi,
- ✓ Gereken durumlarda sevk zinciri kullanabilmesi,
- ✓ Doğru iletişim becerilerine sahip, mesleki rol ve sorumluluklarının bilincinde ebelik hizmetlerinin planlanması, yürütülmesi ve değerlendirilmesinde yönetim becerilerini kullanabilmesi,
- ✓ Ebelik eğitimi, yönetimi ve araştırmalarında diğer disiplinlerle işbirliği yapabilmesi,
- ✓ Gereken durumlarda sevk zinciri kullanabilmesi.

Alana Özgü Beceri ve Yetkinlikler

- ✓ Gebelik tanısı koyarak gerekli muayeneleri yapabilmek,
- ✓ Doğum öncesi anneyi ve fetüsü izleyerek gerekli bakımı yapabilmek,
- ✓ Doğum anında anneyi ve fetüsü izleyerek, normalden sapmaları belirleyebilmek ,
- ✓ Normal doğum eylemini sürece uygun şekilde yaptırabilmek,
- ✓ Gerekli durumlarda epizyotomi yapabilmek,

- ✓ Acil durumlarda makat doğum yaptırabilmek,
- ✓ Anne ve yeni doğandaki anormal durumları belirleyebilmek,
- ✓ Gerektiğinde plesantayı elle çıkarıp, uterusta kanama kontrolü yapabilmek,
- ✓ Yenidoğanın bakım ve izlemini yapabilmek,
- ✓ Annenin doğum sonu dönemde bakım ve izlemini yapabilmek,
- ✓ Jinekoloji ve obstetri alanlarında patolojik vakaların bakımını yapabilmek ,
- ✓ Aile planlaması uygulamalarına katılabilmek,
- ✓ Gebelikte dahili ve cerrahi sorunların bakımını yapabilmek,
- ✓ Bireyi bütüncül bir anlayışla ele alıp değerlendirebilmek,

Genel Yetkinlikler

- ✓ Ebelik alanındaki temel kuramsal ve uygulamalı bilgiye sahip olur,
- ✓ Ebelik alanındaki temel kuramsal ve uygulamalı bilgileri kullanabilir,
- ✓ Ebelik alanında bir çalışmayı bağımsız olarak yürütebilir,
- ✓ Ebelik alanında ekip üyesi olarak sorumluluk alabilir,
- ✓ Ebelik alanında değişen ve gelişen bilgiyi yaşam boyu öğrenme felsefesi ile takip edebilir,
- ✓ Dil ve teknoloji kullanımı yeterliliği ile ulusal ve uluslararası alanda meslektaşları ile işbirliği yapabilir,

Bölümün Program Çıktıları

- ✓ Ebelik alanına özgü güncel bilgi ve kaynaklarla desteklenen ve kanıta dayalı uygulamalar doğrultusunda gereksinimlerini kadını yaşamının tüm dönemleri boyunca üreme sağlığı açısından karşılayabilme bilgi ve becerisine sahip olmasını sağlamaktır.
- ✓ Ebelik alanında edindiği bilgi ve becerileri kullanarak, anne ve ailesinin gebelik, doğum eylemi ve doğum sonrası sağlık sorunlarını

ve hastalıklara neden olacak risk faktörleri değerlendirebilme, tanımlayabilme, analiz edebilme, araştırmalara ve kanıta dayalı uygulamalara yönelik çözüm önerileri geliştirebilme becerilerini kazanmasını sağlamaktır.

- ✓ Gebelik öncesi, gebelik, doğum ve doğum sonrası süreçlerde sağlığın geliştirilmesi ve yükseltilmesini sağlamasına katkıda bulunacak, riskli durumları ve sağlıktan sapmaları erken tanılmalarda yardımcı olacak araştırma ve projelerde aktif olarak yer alabilme ya da yönetebilme becerisini kazandırmaktır.
- ✓ Ebelik mesleğinin uygulama alanlarında karşılaşılan ve öngörülemeyen karmaşık sorunları çözmek için bireysel ve ekip üyesi olarak rol ve sorumluluk alabilme becerisini sağlamaktadır.
- ✓ Ebelik eğitimi, yönetimi ve araştırmalarında diğer disiplinlerle işbirliği yapacak donanıma sahip ebeler yetiştirmektir.
- ✓ Ebelik meslek yaşamı boyunca öğrenmeyi amaç edinerek, sosyal yönlerini, iletişim, eleştirel düşünme, yaratıcılık ve girişimcilik becerilerini geliştirebilme yeteneğini kazandırmaktır.
- ✓ Ebelik ile ilgili konularda çalıştığı birimlerde meslektaşlarını ve diğer sağlık alanında çalışanlara edinmiş olduğu bilgi, beceri ve düşüncelerini aktarabilme, çıkabilecek sorunlara yönelik çözüm önerileri getirebilme yeteneğini kazandırmaktır.
- ✓ Yaşadığı ve çalıştığı toplumun kültürel ve sağlık sorunlarına duyarlı bir şekilde sosyal sorumluluk bilinci ile yapılacak olan proje ve etkinlikleri planlayıp düzenleyebilme becerisini kazandırmaktadır.
- ✓ Alanı ile ilgili uluslararası makaleleri ve bilimsel etkinlikleri takip edebilme ve meslektaşları ile iletişim becerilerini kazanmasını sağlamaktır.
- ✓ Alanıyla ilgili bilgisayar ve diğer bilişim ve iletişim teknolojilerini kullanabilme becerisine sahip olmasını sağlamaktır.

- ✓ Ebelik alanı ile ilgili verilerin toplanması, yorumlanması, uygulanması ve sonuçlarının duyurulması aşamalarında toplumsal, bilimsel, kültürel ve etik değerlere uygun hareket edebilme bilgi ve becerisini kazandırmaktır.
- ✓ İnsan ve sosyal hakların evrenselliği, sosyal adalet, kalite kültürü ve kültürel değerlerin korunması ile çevre ve doğa bilinci doğrultusunda iş sağlığı ve güvenliği konularında yeterli bilgi ve birikime sahip olabilme becerisini kazandırmaktır.
- ✓ Bir Yabancı Dili okuma-anlama düzeyinde kullanabilme ve mesleğine özgü yayınları takip edebilme becerisi kazandırmaktır.





EĞİTİM-ÖĞRETİM

Yüksekokulumuz 4 yıllık lisans eğitimi vermektedir. Ebelik ve Hemşirelik Bölümleri aktif eğitim vermekte iken, Sağlık Kurumları Yöneticiliği, Çocuk Gelişimi ve Sosyal Hizmetler Bölümlerinin henüz öğrencisi bulunmamaktadır.

Tablo 6: Niğde Zübeyde Hanım Sağlık Yüksekokulu 2012-2013 Yılı Bölümlere Göre Öğrenci Sayıları

BÖLÜM	ÖĞRENCİ SAYISI		TOPLAM
	KIZ	ERKEK	
Hemşirelik	216	89	305
Ebelik	235	-	235
Sağlık Kurumları Yöneticiliği	-	-	
Çocuk Gelişimi	-	-	
Sosyal Hizmetler	-	-	
TOPLAM	451	89	540

Yüksekokulumuz 2012-2013 Eğitim-Öğretim yılında Hemşirelik Bölümünde 305, Ebelik Bölümünde 235 öğrenci eğitime devam etmiştir. Ebelik Bölümü erkek öğrenci almamaktadır. Hemşirelik Bölümünde 2012-2013 Eğitim-Öğretim Yılı cinsiyet dağılımı 216 kız, 89 erkek öğrenci şeklindedir. Yüksekokulumuz Hemşirelik Bölümünde 2006-2007 Eğitim-Öğretim yılında ilk defa 9 erkek öğrenci eğitime başlamış olup, bu öğrencilerin 2010-2011 Eğitim-Öğretim yılında 7'si mezun olmuştur.



Tablo 7: Niğde Zübeyde Hanım Sağlık Yüksekokulu Mezun Öğrencilerin Yıllara ve Bölümlere Göre Dağılımı

BÖLÜM	2011	2012	2013
Hemşirelik	33	53	57
Ebelik	36	57	56
TOPLAM	69	110	113

Yüksekokulumuz 2011 yılında 33’ü Hemşirelik Bölümünden, 36’sı Ebelik Bölümünden olmak üzere toplam 69, 2012 yılında 53’ü Hemşirelik Bölümünden, 57’si Ebelik Bölümünden olmak üzere toplam 110, 2013 yılında 57’si Hemşirelik Bölümünden, 56’sı Ebelik Bölümünden olmak üzere toplam 113 öğrenci mezun vermiştir.

Mezun öğrencilerimizin sayısının az olması uygulamalı-ön şartlı derslerin ve mezuniyet kriterlerinin (Ebelik Bölümü için) olduğu bir yüksekokul olduğumuzdan kaynaklanmaktadır. Bazı öğrencilerimiz, yaz aylarında yaz okulu aldıkları, dersi geçemedikleri veya dersi döneminde alamadıkları için yaz stajlarını yapamamakta ya da mezuniyet kriterlerini daha sonra tamamlayabilmektedirler. Dolayısıyla mezuniyetleri daha sonraki dönemlere kalmaktadır.

Tablo 8: Yıllara Göre Niğde Zübeyde Hanım Sağlık Yüksekokulu Bölümleri Taban ve Tavan Puanları

Bölüm	2011		2012		2013	
	En Düşük	En Yüksek	En Düşük	En Yüksek	En Düşük	En Yüksek
Hemşirelik	369,795	417,686	346,109	405,286	327,040	403,103
Ebelik	335,508	349,649	311,854	341,530	296,869	318,279

Yüksekokulumuz Ebelik ve Hemşirelik Bölümünün yıllara göre en düşük ve en yüksek giriş puanları incelendiğinde, puanların 2011 yılından 2013 yılına kadar düşüş gösterdiği gözlenmiştir. Yüksekokulumuzun kontenjanların her yıl dolduğu, öğrencilerin isteyerek tercih ettiği göz önüne alındığında puan düşüşün eğitim kalitesindeki ya da tercih edilme oranlarının düşüşünden değil, ülke genelindeki puan düşüşünün yansıması olduğu bilinmektedir.

Tablo 9: Seçilmiş Bazı Yüksekokulların Hemşirelik Bölümlerinin Yıllara Göre Taban ve Tavan Puanları

Bölüm	2011		2012		2013	
	En Düşük	En Yüksek	En Düşük	En Yüksek	En Düşük	En Yüksek
Ahi Evran	361,265	430,207	338,489	409,568	323,128	419,853
Nevşehir	360,652	407,369	337,906	399,746	322,433	387,515
Aksaray	358,955	421,989	336,630	374,718	320,370	387,980
Karaman Mehmetbey	356,766	424,513	334,028	398,242	319,733	398,019
Bozok	352,626	425,592	328,272	390,223	312,701	379,472
Çankırı Karatekin	351,539	387,468	327,462	383,869	312,734	348,118
Niğde	369,795	417,686	346,109	405,286	327,040	403,103
Sütçü İmam	375,915	494,911	354,466	433,170	343,313	445,898
Selçuk	375,659	434,605	356,155	449,072	326,108	415,917

Bazı Yüksekokulların Hemşirelik Bölümleri ile Yüksekokulumuz Hemşirelik Bölümü puanları yıllara göre yüksekten düşüğe sıralandığında; 9 yüksekokul arasında yüksekokulumuz Hemşirelik Bölümü 2011 yılında 7. Sırada iken, 2012 ve 2013 yıllarında 4. sıraya yükselmiştir.



Tablo 10: Seçilmiş Bazı Yüksekokulların Ebelik Bölümlerinin Yıllara Göre Taban ve Tavan Puanları

Bölüm	2011		2012		2013	
	En Düşük	En Yüksek	En Düşük	En Yüksek	En Düşük	En Yüksek
Karabük	Yok	Yok	308,952	329,220	293,973	323,289
Adıyaman	331,175	362,964	308,580	342,036	297,876	336,136
Fırat	329,256	352,249	305,689	343,069	297,996	349,919
Dumlupınar	332,727	354,067	310,500	330,163	295,033	350,614
Niğde	335,508	349,649	311,854	341,530	296,869	318,279
Osmangazi	347,694	396,780	324,681	357,493	309,615	367,845
İnönü	339,872	368,758	319,076	368,277	305,707	341,330
Ege	346,393	384,019	Yok	Yok	312,048	400,504
Celal Bayar	336,951	352,586	314,906	344,784	296,067	321,576

Bazı Yüksekokulların Ebelik Bölümü Bölümleri ile Yüksekokulumuz Ebelik Bölümü puanları yıllara göre yüksekten düşüğe sıralandığında; 8-9 yüksekokul arasında yüksekokulumuz Ebelik Bölümü 2011 yılında 8. Sırada iken, 2012 yılında 6. sıraya yükselmiş olup, 2013 yılında 9. sıraya düşmüştür.



Tablo 11: Yüksekokulumuz Adresli Yayınlar ve Bilimsel Etkinlikler

YAYIN TÜRÜ	YILLAR		
	2011	2012	2013
TOPLAM MAKALE			
Ulusal	6	4	
Uluslar arası			2
SCI/SSCI/AHCI	2	3	7
ATIF SAYISI	4	3	12
DERS NOTLARI	-	-	-
BİLDİRİ			
Ulusal	4	11	3
Sözlü			
Poster			
Uluslar arası	4	4	9
Sözlü			
Poster			
BİLİMSEL ETKİNLİKLER(konferans vb)	4	4	2
BİLİMSEL ÖDÜLLER			

Yüksekokulumuz öğretim üye ve elemanları tarafından yapılan bilimsel çalışmalar incelendiğinde, öğretim elemanlarımızın yoğun ders yüklerine karşın yüksekokulumuz bilimsel çalışmalara ve konferans, panel gibi bilimsel etkinliklere önem verdiği görülmektedir.



PERSONEL DURUMU

AKADEMİK VE İDARİ PERSONEL

Üniversitelerin işlevlerini yürütebilmeleri için yeterli sayı ve nitelikte insan gücünün olması gerekmektedir. Eğitim-Öğretim faaliyetleri sürdürdüğü, bilim ve bilgi ürettiği için çok önemli bir insan gücü olan akademisyenler üniversitenin bel kemiğidir. Ancak bütün kurumlarda olduğu gibi üniversitelerde çalışma yaşamı bir ekip işidir. Üniversitelerde işlerin en iyi performansta yapılabilmesi için idari kadroya da ihtiyaç vardır. Bu idari kadrolarda bulunan personelin hem nitelik hem de nicelik açısından uygun olması, istihdamların uygun yapılması önemlidir.

Tablo 12: Niğde Zübeyde Hanım Sağlık Yüksekokulu Öğretim Üye Sayılarının Yıllara ve Bölümlere Göre Dağılımı

BÖLÜM	Doçent			Yardımcı Doçent		
	2011	2012	2013	2011	2012	2013
Hemşirelik	-	-	1	3	4	3
Ebelik	-	-	-	1	1	1
Sağlık Kurumları Yöneticiliği	-	-	-	-	-	-
Çocuk Gelişimi	-	-	-	-	-	-
Sosyal Hizmetler	-	-	-	-	-	-
TOPLAM	0	0	1	4	5	4

Yüksekokulumuzda toplam 1 Doçent, 4 de yardımcı doçent unvanlı öğretim üyemiz bulunmakta, profesör unvanında öğretim üyemiz bulunmamaktadır. Öğretim üye sayımızı yıllara göre incelediğimizde 2011 yılında 4, 2012 ve 2013 yılında 5 öğretim üyemiz görev yapmıştır. Bir öğretim üyemiz 2013 yılında doçent unvanı almıştır.

Tablo 13: Niğde Zübeyde Hanım Sağlık Yüksekokulu Öğretim Elemanı Sayılarının Yıllara ve Bölümlere Göre Dağılımı

BÖLÜM	Öğretim Görevlisi			Araştırma Görevlisi		
	2011	2012	2013	2011	2012	2013
Hemşirelik	5	4	5	2	2	3*
Ebelik	-	-	-	2	2	2
Sağlık Kurumları Yöneticiliği	-	-	-	-	2*	2*
Çocuk Gelişimi	-	-	-	-	-	-
Sosyal Hizmetler	-	-	-	-	-	-
TOPLAM	5	4	5	4	6	7

*35. Madde ile görevlendirilmiş öğretim elemanları

Yüksekokulumuz Hemşirelik Bölümünde 2011 yılında 5, 2012 yılında 4 öğretim görevlisi, 2013 yılında 5 öğretim görevlisi görev yapmıştır. Araştırma görevlisi sayısı ise, 2011 yılında 4, 2012 yılında 4, 2013 yılında 2'dir.

Tablo 14: Yıllara Göre Teorik Derslerde Öğrenci Başına Düşen Öğretim Üye ve Elemanı Oranının Dağılımı

Sayı/ Yıllar	Öğrenci sayısı	Ders Yürüten Öğretim Elemanı Sayısı	Oran
2011	429	9	0.020
2012	492	9	0.018
2013	540	10	0.018

Tablo 15: Yıllara Hastane Uygulamalarında Öğrenci Başına Düşen Öğretim Üye ve Elemanı Oranının Dağılımı

Sayı/ Yıllar	Öğrenci sayısı	Uygulama Yürüten Öğretim Elemanı Sayısı	Oran
2011	429	12*	0.027
2012	492	12*	0.024
2013	540	13*	0.024

* 1 öğretim görevlisi tıbbi biyolog olduğu için stajlarda görevlendirilememektedir.

Teorik derslerde öğrenci başına düşen öğretim üye ve elemanı (öğretim üyesi ve öğretim görevlisi) oranının yıllara göre dağılımı incelendiğinde 2010 yılında, 0.020, 2011 ve 2012 yıllarında 0.018'dir. Hastane uygulamaları için öğrenci başına düşen öğretim üye ve elemanı (öğretim üyesi, öğretim görevlisi ve araştırma görevlisi) oranının yıllara göre dağılımı incelendiğinde 2010 yılında 0.027, 2011 ve 2012 yıllarında 0.024'tür. **Bu oranlara bakıldığında çok az öğretim elemanı ile kaliteli eğitim ve profesyonel meslek elemanları yetiştirmek imkânsız gibi görünse de yüksekokulumuz bu imkânsızı başarmaya çalışmaktadır.**



Tablo 16: Niğde Zübeyde Hanım Sağlık Yüksekokulu İdari Personelin Yıllara ve Birimlere Göre Dağılımı

BİRİMLER	2011	2012	2013
Yüksekokul Sekreterliği	1	1	1
Özlük	1	1	1
Öğrenci İşleri	3	3	3*
Ayniyat	1	1	1
Muhasebe	1	1	2
Teknik İşler	1	1	1
Bölüm Sekreteri	-	-	1
Hizmetli	2	2	2
Güvenlik	4	4	4
TOPLAM	14	14	16

* 1 memur ücretsiz izindedir.

Yüksekokulumuz idari, hizmetli ve güvenlik kadrolarımızda 2011 ve 2012 yıllarında 14 personel görev yapmıştır. 2013 yılında yüksekokulumuz kadrosunda 16 personel varken, aktif olarak 15 personel görev yapmıştır.



FİZİKSEL ALTYAPI VE HİZMETLER

BİNA DURUMU

Yüksekokulumuz 10 Eylül 2013 tarihi itibarıyla Derbent Kampüsünde bulunan eski Eğitim Fakültesi Binasına taşınmıştır. Zübeyde Hanım Sağlık Hizmetleri Meslek Yüksekokulu ile ortaklaşa kullandığımız yüksekokulumuz binası 5184 m²'dir. Bina 6 kattan oluşmakta olup, giriş katta Doğuma hazırlık Sınıfı, arşiv, 4 küçük depo ve kantin bulunmaktadır. 1. Katta müdür, müdür yardımcıları ve idari personelin odaları bulunmaktadır. 2. Katta yine Zübeyde Hanım Sağlık Hizmetleri Meslek Yüksekokulu ile ortaklaşa kullandığımız Anatomi Laboratuvarı, Doğum Laboratuvarı ve Bilgisayar Laboratuvarı, 3 ve 5. Katta derslikler, 4. Katta öğretim elemanları odaları mevcuttur. Stratejik Planlama Ofisi 5. Katta bulunmaktadır. Binanın arka kısmında ayrı bir bina içinde Histoloji-Mikrobiyoloji Laboratuvarı ve Sağlık Hizmetleri Meslek Yüksek Okulu ile ortaklaşa kullandığımız Teknik Beceri Laboratuvarı mevcuttur.

Tablo 17: Derslik Sayısı / Laboratuvar sayısı / Hizmet Sunulan

Birimlerin Sayısı

	SAYI
Görsel Sınıf	6
Anatomi Laboratuvarı	1
Doğum Laboratuvarı	1
Teknik Beceri Laboratuvarı	2
İdari Odalar	8
Öğretim Elemanları Odası	12
Stratejik Planlama Ofisi	1
Arşiv	1

Yüksekokulumuzda Eğitim-Öğretim faaliyetlerinin nitelikli bir şekilde yürütülebilmesi için, laboratuvarlarda sayı ve nitelik açısından maket vb donanımlar mevcuttur.

Tablo 18: Dersliklerin Kapasitesi

Derslik	m ²	Öğrenci Kapasitesi
301 no'lu sınıf	106.20	98
302 no'lu sınıf	106.20	107
501 no'lu sınıf	52.20	49
502 no'lu sınıf	52.20	49
503 no'lu sınıf	52.20	49
504 no'lu sınıf	52.20	49
Anatomi Laboratuvarı	106.20	77
Doğum Laboratuvarı	106.20	73
Doğuma Hazırlık Sınıfı	55.00	20
Teknik Beceri Laboratuvarı ¹	63.80	60
Teknik Beceri Laboratuvarı ²	40.60	40
Bilgisayar Laboratuvarı	106.20	40

Derslik ve laboratuvarlarımızın kapasitesi, öğrenci sayılarımıza uygun şekilde hazırlanmıştır.



TEKNİK DONANIM

Tablo 19: Bilgisayar Dağılımı

	SAYI
Akademik Personel	11
İdari Personel	14
Derslik+Laboratuvar	10
TOPLAM	35

Yüksekokulumuzda Eğitim-Öğretim faaliyetlerinin kaliteli bir şekilde devam edebilmesi için, her öğretim elemanın bir bilgisayarı bulunmaktadır. Ayrıca, her sınıfta internet donanımı mevcuttur.

Tablo 20: Yazıcı Dağılımı

	SAYI
Akademik Personel	3
İdari Personel	7
Derslik	-
TOPLAM	10

Öğrenci işleri ve diğer akademik birimlerin yazışmaları zamanında yapabilmesi için her odada bir yazıcı ve tarayıcı bulunmaktadır.

Tablo 21: Eğitim Araç-Gereçlerinin Sayısı

Eğitim Araç-Gereçleri	Adet
Projeksiyon	11
Tepegöz	2
Televizyon	1
Video	1
Tarayıcı	7
Mikroskop	2
Yazıcı	10
Fotokopi Makinası	1
Fotograf Makinası	2
Fax	1

Yüksekokulumuzda Eğitim ve Öğretim faaliyetlerinin kaliteli yürütülebilmesi, öğrencilerin görsel olarak dersleri takip edebilmesi için da için her derslikte bir projeksiyon mevcuttur.

SOSYO-KÜLTÜREL YAPI VE HİZMETLER

Üniversitelerin görevi sadece eğitim-öğretim olmamalıdır. Üniversiteler öğrencilerin kendilerini tanımalarına yardımcı olmalı onları sosyal hayata da hazırlamalıdır. Bu amaçla üniversitemizin organize ettiği bilimsel, sosyal ve spor faaliyetleri bulunmaktadır. Bu faaliyetlere yüksekokulumuz öğrencileri de katılmaktadır.



SPORTİF, KÜLTÜREL VE BİLİMSEL ETKİNLİKLER

Yüksekokulumuz öğrencileri, öğretim elemanlarımız tarafından üniversitemizin organize ettiği konferans ve panellere katılmaları için motive edilmektedir. Ayrıca öğretim elemanlarımızın hazırladığı ve organize ettiği konferans ve panellerde görev almaları sağlanarak, bilimsel bir etkinliğin nasıl hazırlandığı konusunda gözlem yapabilmekte ve sorumluluk alabilmektedirler.

Öğrencilerimiz, üniversitemizin organize ettiği spor karşılaşmalarına voleybol, futbol, basketbol ve satranç alanında katılım sağlamaktadırlar. Ayrıca öğrenci kulüplerinden Kızılay Kulübü ve Etik Kulübü'nde öğrencilerimiz aktif rol almakta olup, her iki kulübünde yönetim kurulunda bizim öğrencilerimiz görev yapmakta, danışmanlığını da bizim öğretim elemanlarımızın üstlenmiş durumdadır.



SAĞLIK HİZMETLERİ

01.01.2012 tarihi itibariyle tedavi hizmetleri tamamen Sosyal Güvenlik kurumuna devredilmiştir. Ancak öğretim elemanlarımız deneyimli birer sağlık personeli olduğu için öğrencilerimize sağlık ile ilgili gerek dersler kapsamında gerekse bireysel olarak danışmanlık hizmeti verilmektedir.

Üniversitemiz Gençlik Danışma Merkezi bizim yüksekokulumuzun desteği ile kurulmuştur. İki öğretim üyemiz talep edildiği takdirde tüm üniversite öğrencilerine psikolojik danışmanlık hizmeti verebilmektedir. Yüksekokulumuz öğrencileri ise; talep ettiğinde ya da öğretim elemanları ihtiyacı olan öğrenciyi tespit ettiğinde psikolojik danışmanlık hizmeti verebilmektedir. Yüksekokulumuz Stratejik Planı gereği de öğrencilerimizin üniversiteye ve üniversiteye yaşamına uyum sağlamalarına destek olmak için 1. sınıf öğrencilerine ruh sağlığı taramaları yapılmaktadır.



YEMEK HİZMETLERİ

Zübeyde Hanım Sağlık Hizmetleri Meslek Yüksekokulu ve Teknik Bilimler Meslek Yüksekokulu ile birlikte ortaklaşa kullanılan 350 m² yemekhane 150 öğrenci, 50 akademik ve idari personele hizmet vermektedir. Yemekhane binası yüksekokulumuz binasının arkasında bulunmaktadır. Zübeyde Hanım Sağlık Hizmetleri Meslek Yüksekokulu ile ortaklaşa kullandığımız 300 m² kantin yüksekokulumuz binasının alt katında bulunmaktadır.



MALİ YAPI

2011 YILI MALİ YAPI

Tablo 22: Bütçe Giderleri

AÇIKLAMA	BAŞLANGIÇ ÖDENEĞİ	TOPLAM ÖDENEK	GİDER TOPLAMI	ORANI %
BÜTÇE GİDERLERİ TOPLAMI	667.100,00	684.995,00	679.554,00	%99,20
01 - Personel Giderleri	539.200	551.200	551.039	%99,97
02 - Sosyal Güvenlik Kurumlarına Devlet Primi Giderleri	97.100	102.995	102.991	%99,99
03 - Mal Ve Hizmet Alım Giderleri	30.800	30.800	25.524	%65,78

Tablo 23: Bütçe Gelirleri

2011 YILI GELİR GERÇEKLEŞMELERİ				
EKONOMİK KOD	AÇIKLAMA	TAHMİN	GERÇEKLEŞME	G/T Oranı (%)
03	Teşebbüs ve Mülkiyet Gelirleri	0,00	0,00	0,00
04	Alınan Bağış ve Yardımlar ile Özel Gelirler	0,00	0,00	0,00
05	Diğer Gelirler	0,00	0,00	0,00
Genel Toplam		0,00	0,00	0,00

Tablo 24: Gelirlerin Dağılımı

2011 YILI GELİR GERÇEKLEŞMELERİ

EKONOMİK KOD				AÇIKLAMA	TAHMİN	GERÇEKLEŞME	G/T ORAN (%)
2	1	1	2	Araştırma Proje Gelirleri Payı	0,00	0,00	
2	1	5	20	Örgün Öğretimden Elde Edilen Gelirler	0,00	0,00	
2	1	5	21	İkinci Öğretimden Elde Edilen Gelirler	0,00	0,00	
2	1	5	22	Yaz Okulu Öğretim Gelirleri	8.600	21.050	%244
GENEL TOPLAM					8.600	21.050	%244

Tablo 25: Giderlerin Tertiplere Göre Gider Gerçekleşmesi

Ekonomik Kod		Başlangıç Ödeneği	Eklenen	Kurum Dışı Düşülen	Kurum İçi Eklenen	Kurum İçi Düşülen	Yedek Ödenekten Eklenen	Toplamı Ödenek	Harcama	Kalan	Blok e
E1	E2										
01	1	547.800,00	0,00	0,00	24.450,00	0,00	0,00	572.250,00	572.056,51	193,49	0,00
02	1	97.100,00	0,00	0,00	5.895,00	0,00	0,00	102.995,00	102.991,02	3,98	0,00
03	2	16.000,00	0,00	0,00	0,00	0,00	0,00	16.000,00	15.984,54	15,46	0,00
	3	6.400,00	0,00	0,00	0,00	0,00	0,00	6.400,00	4.843,51	1.556,49	0,00
	5	3.400,00	0,00	0,00	0,00	0,00	0,00	3.400,00	1.698,14	1.701,86	0,00
	7	3.000,00	0,00	0,00	15.153,00	0,00	0,00	18.153,00	18.150,18	2,82	0,00
	8	2.000,00	0,00	0,00	3.000,00	0,00	0,00	5.000,00	2.961,80	2.038,20	0,00
	9	0,00	0,00	0,00	0,00	0,00	0,00	0,00	0,00	0,00	0,00
TOPLAM		675.700,00	0,00	0,00	54.898,00	00.000,00	0,00	730.598,00	718.685,70	11.912,30	0,00

2012 Mali Yapı

Tablo 26: Bütçe Giderleri

AÇIKLAMA	BAŞLANGIÇ ÖDENEĞİ	TOPLAM ÖDENEK	GİDER TOPLAMI	ORANI %
BÜTÇE GİDERLERİ TOPLAMI	832.300,00	900.800,00	899.326,00	%99,84
01 - Personel Giderleri	682.000	737.000	736.528	%99,94
02 - Sosyal Güvenlik Kurumlarına Devlet Primi Giderleri	118.000	131.500	131.312	%99,86
03 - Mal Ve Hizmet Alım Giderleri	32.300	32.300	31.486	%97,48

Tablo 27: Bütçe Gelirleri

	2012 BÜTÇE TAHMİNİ	2012 GERÇEKLEŞME TOPLAMI	GERÇEK. ORANI
	TL	TL	%
BÜTÇE GELİRLERİ TOPLAMI	0,00	0,00	0,00
02 – VERGİ DIŞI GELİRLER	0,00	0,00	0,00
03 – SERMAYE GELİRLERİ	0,00	0,00	0,00
04 – ALINAN BAĞIŞ VE YARDIMLAR	0,00	0,00	0,00

Tablo 28: Gelirlerin Dağılımı**2012 YILI GELİR GERÇEKLEŞMELERİ**

Ekonomik Kod				Açıklama	Tahmin	Gerçekleşme	G/T Oran (%)
2	1	1	2	Araştırma Proje Gelirleri Payı	0,00	0,00	
2	1	5	20	Örgün Öğretimden Elde Edilen Gelirler	0,00	0,00	
2	1	5	21	İkinci Öğretimden Elde Edilen Gelirler	0,00	0,00	
2	1	5	22	Yaz Okulu Öğretim Gelirleri	0,00	34.160	%
GENEL TOPLAM					0,00	34.160	%

Tablo 29: Giderlerin Tertiplere Göre Gider Gerçekleşmesi

Ekonomik Kod		Başlangıç Ödeneği	Eklene	Kurum Dışı Düşülen	Kurum İçi Eklene	Kurum İçi Düşülen	Yedek Ödenekten Eklene	Toplamı Ödenek	Harcama	Kalan	Bloke
E1	E2										
01	1	682.000	55.000	0,00	34.160	0,00	0,00	771.160	769.881,83	1.278,2	0,00
02	1	118.000	13.500	0,00	5.895	0,00	0,00	131.500	131.311,76	188,24	0,00
03	2	20.800	0,00	0,00	3.059	0,00	0,00	23.859	22.509,85	1.349,2	0,00
	3	5.800,00	0,00	0,00	2.000	0,00	0,00	7.800	6.595,60	1.204,4	0,00
	5	2.100,00	0,00	0,00	700	0,00	0,00	2.800	1.838,91	961,1	0,00
	7	3.600,00	0,00	0,00	4.000	0,00	0,00	7.600	7.570,49	29,51	0,00
TOPLAM		675.700	68,500	0,00	54.898,00	00.000,00	0,00	730.598	718.685,70	11.912,3	0,00

2013 MALİ YAPI**Tablo 30: Bütçe Giderleri**

AÇIKLAMA	BAŞLANGIÇ ÖDENEĞİ	TOPLAM ÖDENEK	GİDER TOPLAMI	ORANI %
BÜTÇE GİDERLERİ TOPLAMI	1.015.007,00	1.009.477,00	1.006.345,00	%99,69
01 - Personel Giderleri	835.448,00	828.498,00	828.468,00	%99,99
02 - Sosyal Güvenlik Kurumlarına Devlet Primi Giderleri	144.159,00	145.579,00	145.577,00	%99,99
03 - Mal Ve Hizmet Alım Giderleri	35.400,00	35.400,00	32.300,00	%91,24

Tablo 31: Bütçe Gelirleri

	2013 BÜTÇE TAHMİNİ	2013 GERÇEKLEŞME TOPLAMI	GERÇEK. ORANI
	TL	TL	%
BÜTÇE GELİRLERİ TOPLAMI	0,00	0,00	0,00
02 – VERGİ DIŞI GELİRLER	0,00	0,00	0,00
03 – SERMAYE GELİRLERİ	0,00	0,00	0,00
04 – ALINAN BAĞIŞ VE YARDIMLAR	0,00	0,00	0,00

Tablo 32: Gelirlerin Dağılımı**2013 YILI GELİR GERÇEKLEŞMELERİ**

Ekonomik Kod				Açıklama	Tahmin	Gerçekleşme	G/T Oran (%)
2	1	1	2	Araştırma Proje Gelirleri Payı	0,00	0,00	
2	1	5	20	Örgün Öğretimden Elde Edilen Gelirler	0,00	0,00	
2	1	5	21	İkinci Öğretimden Elde Edilen Gelirler	0,00	0,00	
2	1	5	22	Yaz Okulu Öğretim Gelirleri	0,00	0,00	%
GENEL TOPLAM					0,00	0,00	%

Tablo 33: Giderlerin Tertiplere Göre Gider Gerçekleşmesi

Ekonomik Kod		Başlangıç Ödeneği	Eklenen	Düşülen	Kurum İçi Eklenen	Kurum İçi Düşülen	Yedek Ödenekten Eklenen	Toplamı Ödenek	Harcama	Kalan	Bloke
E1	E2										
01	1	835.448	0,00	6.950	0,00	0,00	0,00	828.498	828.468	1.278,17	0,00
02	1	144.159	1.420	0,00	0,00	0,00	0,00	145.579	145.577	188,24	0,00
03	2	22.700	0,00	0,00	0,00	0,00	0,00	22.700	22.320	1.349,15	0,00
	3	6.100	0,00	0,00	0,00	0,00	0,00	6.100	4.309	1.204,40	0,00
	5	2.600	0,00	0,00	0,00	0,00	0,00	2.600	1.675	1.675,00	0,00
	7	4.000	0,00	0,00	0,00	0,00	0,00	4.000	3994	29,51	0,00
TOPLAM		1.015.007	1.420	6.950,00	0,00	0,00	0,00	1.009.477	1.006.345	3.131,78	0,00

GZFT ANALİZİ (SWOT ANALİZİ)

GZFT Analizi, bir planın geliştirilmesi veya bir sorunun çözümü amacıyla, bir kurumun veya durumun güçlü yanlarını belirleyerek bunları en uygun fırsatlarla eşleştiren, zayıf ve tehdit edici yönleri azaltmayı hedefleyen stratejik planlama aracıdır. GZFT analizi ile üniversitemizin ve dolayısıyla yüksekokulumuzun sahip olduğu kaynakların etkin kullanılması, güçlü ve zayıf yönlerinin ortaya konması, dış çevre faktörlerinin üniversitedeki etkisinin belirlenmesi, karşılaşılabilecek fırsat ve tehditlerin önceden tahmin edilerek, fırsatların değerlendirilmesi, tehditlerin ortadan kaldırılması ve belirlenen strateji ve vizyonun gerçekleştirilmesine çalışılmaktadır. Başka bir ifade ile GZFT analizi kaynak, çevre ve değerlerin kesişim noktasındaki üniversitenin geleceği için belirlenen vizyonu gerçekleştirmek için bu faktörler arasında denge kurmaya yardımcı olmaktadır. Kurumun güçlü yönlerini, kurumun mevcudiyetinin iç kaynakları bakımından karşımıza çıkan pozitif yönü oluşturmaktadır. Zayıf yönleri ise tam tersi kurumun negatif içsel yönünü oluşturmaktadır. Fırsatlar, kurumun dış çevresindeki pozitif yönlerini oluştururken, tehditler negatif dış faktörleri oluşturmaktadır. Niğde Zübeyde Hanım Sağlık Yüksekokulu öğretim üye elemanları ve çalışan idari personeller tarafından 2009-2013 yılından itibaren değerlendirilmiş olan güçlü ve zayıf yönlerimiz, gerçekçi biçimde 2013-2017 yılları için bir kez daha değerlendirme yapılmıştır.

Durum analizinde yüksekokulumuzun, akademik ve idari kadrosu, fiziki alt yapımız, mezun öğrencilerimiz ile ilgili bilgiler yer almaktadır. Daha sonra yüksekokulumuzun GZFT analizi yapılmıştır.

GÜÇLÜ YÖNLER

- Genç ve dinamik akademik personel,
- Üniversitenin diğer birimleriyle iletişimin iyi olması,
- Sivil Toplum Örgütleriyle iletişimin iyi olması,
- Öğretim Elemanları, idari personel ve öğrenci iletişiminin iyi olması, öğrencinin akademisyenlerle rahat görüşebilmesi,
- Aile Sağlığı Merkezleri ve Hastane yönetimiyle iletişimin iyi olması,
- Hizmet içi eğitime önem verilmesi,
- Ekonomik imkânları yetersiz olan öğrencilerin maddi olarak desteklenmesi,
- Derslik sayısının yeterli olması,
- Ulusal ve uluslararası toplantılara bildiri ile katılımın maddi olarak desteklenmesi,
- Öğretim görevlisi kadrolarında bulunan öğretim elamanlarının yüksek lisans ve doktora başlamaları.

ZAYIF YÖNLER

- ✓ Bazı uzmanlık alanlarında öğretim elemanının bulunmaması veya sayıca yetersiz oluşu,
- ✓ Öğrenci sayısının fazla olması ve giderek kontenjanların artması
- ✓ Öğretim üyesi sayısının az olması
- ✓ Fakülte olmak için gerekli koşulların henüz sağlanamamış olması,
- ✓ Yüksekokulun kampus dışında olması,
- ✓ Klinik ve sahada uygulama yapan öğrenci sayısının fazla olması nedeniyle öğrencinin gözlemleyeceği vaka ve kazanacağı teknik becerinin kısıtlanması,
- ✓ Uygulama alanlarında öğretim elemanı başına düşen öğrenci sayısının çokluğu nedeniyle öğrenci ile etkileşimde yetersizlik,
- ✓ Öğretim elemanı ihtiyacının bir kısmının birim dışı görevlendirmelerle sağlanması,
- ✓ Akademik personelin iş yükünün fazla olması,
- ✓ Mezun takip sisteminin henüz kurulmamış olması,
- ✓ Öğretim elemanlarının ders yüklerinin fazla olması nedeniyle gelişimlerine katkıda bulunacak faaliyetlere zaman ayıramamaları,
- ✓ Öğrenci sayısının artmasına rağmen akademik personel sayısının artmaması.

FIRSATLAR

- ✓ Sağlık hizmetinin tek çatı altında toplanmasıyla ilgili düzenlemelerin yapılmış olması,
- ✓ Okulun bulunduğu ilin coğrafi konumu itibariyle büyük illere ulaşım kolaylığı,
- ✓ İlde öğrenciler için barınma probleminin bulunmayışı,
- ✓ Şehrin ekonomik koşullarının uygunluğu,
- ✓ Yerel basınla ilişkilerin güçlü olması,
- ✓ Mezun öğrencilerin iş sıkıntılarının olmaması, verilen eğitimin kamu ve özel sağlık kuruluşlarınca yeterli görülmesi,
- ✓ Okul binasının şehir merkezinde bulunması nedeniyle ulaşımının kolaylığı,
- ✓ Yurt içi meslek yayınlarının sayısındaki artış,
- ✓ Ülkemizin sağlık elemanına ihtiyacın artması.

TEHDİTLER

- ✓ Şehrin fiziki ve coğrafi konumu gibi nedenlerle başarı düzeyi yüksek öğrencilerin ÖSYS’de yüksekokulumuzu daha az tercih etmeleri,
- ✓ Sosyal etkinliklerin kısıtlı olması,
- ✓ Klinik ve saha uygulamalarında uygulama alanlarını sağlık eğitimi veren diğer kurumlarla paylaşıyor olmak,
- ✓ Sınav sisteminin sürekli değişmesi,
- ✓ İlköğretim ve liselerde eğitimin kalitesinin düşmesi,
- ✓ Sağlık ocakları ve hastaneler bakımından bazı sağlık kuruluşlarının alt yapısının eksik olması, öğrencilerin staj ve uygulama alanı sıkıntısı,
- ✓ Uygulama alanlarının dağınıklığı nedeniyle öğrencilerin sürekli gözlenememesi,
- ✓ İlde özellikle 3. basamak (Eğitim ve Araştırma Hastanesi, Üniversite Hastanesi) sağlık kuruluşunun bulunmaması,
- ✓ Sağlık kurumlarının çalışanlarına sunduğu fırsatlarının cazipliği nedeniyle akademik kadrodan sağlık kurumlarına geçiş sayısının artması,
- ✓ Öğrencilerin büyük çoğunluğunun maddi durumunun zayıf olması,
- ✓ Üniversitelere ayrılan ödeneğin yetersizliği,
- ✓ Farklı alanlardan dikey geçişle öğrenci alınması,
- ✓ Yöre halkının eğitime olan katkı ve desteğinin yetersizliği,
- ✓ Öğrencilere ÖSYS’de tercih edecekleri meslekler konusunda yeterli rehberlik hizmetinin sunulmaması,
- ✓ Akademik personelin maaşlarının düşük olması,
- ✓ Akademik kariyer için gerekli olan sınav ve şartların zorlaşması nedeniyle eleman temininde yaşanan güçlükler,
- ✓ SCI-SSCI endeksteki dergilerin ülkemizde çok az olması.

MİSYONUMUZ

Bilimsel, teknolojik ve sosyal deęişimleri yakından izleyen, uluslararası düzeyde mesleki bilgi ve beceri birikimine sahip, multidisiplinler işbirlięi ve ekip çalışmasını benimseyen, toplumun saęlığını ve yaşam kalitesini yükseltmeyi amaç edinen, evrensel insani ve kültürel deęerlere saygılı, araştırmacı, problem çözme yeteneęine sahip, eleştirel düşünebilen ve mesleki etik kodlarına baęlı profesyonelleri yetiştirmektir.

VİZYONUMUZ

Eđitim, arařtırma, uygulama ve ynetim faaliyetleriyle, giriřimci, yenilikçi, bilim ve teknolojiyi takip eden, ulusal ve uluslararası dzeyde tanınan ve tercih edilen bir niversite kurumu olmaktır.

DEĞERLERİMİZ

İfade özgürlüğü

İnsan haklarına saygı

Sorumluluk bilincinde olmak

Ekip çalışmasını desteklemek

Dayanışmaya önem vermek

Mükemmele ulaşmaya çalışmak

İletişim becerisini geliştirmek

İdealist olmak

Fırsat eşitliği sağlamak

STRATEJİK AMAÇLAR VE HEDEFLER

Stratejik amaçlar, yüksekokulumuzun misyonu ve vizyonu çerçevesinde 2013-2017 yılları arasını kapsayan dönemde attığımız adımlarda bizlere ışık tutacak ve yol haritasını oluşturacaktır. Yüksekokulumuza ait 5 stratejik alan ve her stratejik alanda stratejik amaçlar, hedefler, faaliyetler ve performans kriterleri mevcuttur. Bu stratejik alanlar şunlardır:

STRATEJİK ALANLAR

Eğitim- Öğretim Stratejileri

Bilimsel Araştırma Stratejileri

İnsan Kaynakları Stratejileri

Altyapı Geliştirme Stratejileri

Halkla İlişkiler ve Topluma Hizmet Stratejileri

EĞİTİM- ÖĞRETİM STRATEJİLERİ

Günümüzde tedavi yöntemlerinin gelişmesi ve toplumun bilinçlenmesine paralel olarak sağlıkta kalite ihtiyacı yükselmiş, bu durumda hemşirelik ve ebelik gibi sağlık profesyonellerinin eğitiminin kalitesinin de her geçen gün yükseltilmesi gerekliliğini ortaya çıkarmıştır. Unutulmamalıdır ki sağlık hizmetleri, hayati öneme sahip, hata kabul etmeyen, doğrudan insan hayatıyla ilgili bir hizmet alanıdır. Bu sebeple sağlık eğitiminin üzerinde daha hassas durulması ve eğitimin olabildiğince yüksek standartlarda verilmesi zorunludur. Bu gereklilikten yola çıkarak yüksekokulumuz genç, dinamik ve deneyimli akademik kadrosu ile kişilerarası iletişim becerisine, mesleki etik değerlere, yeterli bilgi ve klinik beceriye sahip, eleştirel düşünebilen hemşire ve ebe yetiştirmeyi görev edinmiştir. Bu görev ve sorumluluk doğrultusunda yüksekokulumuz öğretim üye ve elemanları öğrencilerimizin mesleki bilgi ve becerilerini en üst seviyede tutabilmek için gelişen ve değişen bilimsel bilgiyi takip eden dinamik bir eğitim süreci izlemektedirler. Yüksekokulumuz misyonu-vizyonu, üniversitemiz misyonu-vizyonu, ulusal/uluslararası hemşirelik ve ebelik alanında yapılan kanıta dayalı çalışmaları, çağın gereksinimlerini dikkate alarak ders içeriklerini güncel tutmaktadır. Yüksekokul Stratejik Planında yer alan 2013-2017 Eğitim- Öğretim Stratejileri, performans göstergeleri de bu konularda bize ışık tutacaktır (Tablo 34).

Tablo 34: EĞİTİM- ÖĞRETİM STRATEJİLERİ

NO	STRATEJİLER	PERFORMANS GÖSTERGELERİ	DÖNEM	UYGULAYICI
Amaç 1.	EĞİTİM VE ÖĞRETİMİ GELİŞTİRMEK			
Hedef 1.1.	Öğrencilerin En Üst Düzeyde Mesleki Bilgi ve Beceriyle Donanmasını Sağlamak			
1.1.1.	2017 yılının sonuna kadar her yıl klinik uygulaması her ders için mesleksel beceriyi artırıcı en az 4 film oluşturulması.	Her yıl oluşturulan mesleksel beceriyi artırıcı filmlerin sayısı.	2013-2017	BÖLÜMLER
1.1.2.	2017 yılının sonuna kadar her yıl öğretim elemanlarının desteğiyle hazırlanan öğrenci araştırmalarıyla her yıl en az 2 kongreye katılımın sağlanması	Her yıl öğrenci araştırmalarının gönderildiği kongre sayısı. Her yıl kongrelere gönderilen öğrenci araştırmalarının sayısı.	2013-2017 2013-2017	BÖLÜMLER BÖLÜMLER
1.1.3.	2017 yılının sonuna kadar her yıl 3. ve 4. sınıf öğrencilerinin mesleki konularda araştırma, seminer, konferans, panel hazırlama ve sunumlarının sağlanması	Her yıl öğrenci tarafından hazırlanan araştırma, seminer, panel ve sunum sayısı	2013-2017	BÖLÜMLER
1.1.4.	2017 yılının sonuna kadar her yıl öğrencilerin derslerde aldığı teorik bilgilerinin uygulama alanlarında beceriye dönüştürülmesi için staj saatleri dışında da faaliyetlerde bulunmalarının sağlanması	Her yıl öğrencilerin staj saatleri haricinde uygulama alanlarında yapılan faaliyetlerin sayısı	2013-2017	BÖLÜMLER
1.1.5.	2017 yılının sonuna kadar her yıl her yarıyıl sonunda güncel literatür bilgiler ışığında müfredat toplantısı yaparak eğitimin kalitesini artırmaya yönelik değişikliklerin planlanması	Her yıl düzenlenen müfredat toplantı sayısı	2013-2017	BÖLÜMLER
Hedef 1.2	Eğitimi Avrupa Yükseköğretim Alanındaki Üniversitelerle Uyumlu ve Karşılaştırılabilir Biçimde Sürekli Geliştirmek			
1.2.1.	2017 yılının sonuna kadar her yıl belirli sayıda öğretim elemanı ve öğrencilerin Ulusal/Uluslararası değişim programına katılması	Ulusal/Uluslararası değişim programına katılan öğretim elmanı ve öğrenci sayısı	2013-2017	BÖLÜMLER

Hedef 1.3	Uygulamalı Eğitimi Yaygınlaştırmak.			
1.3.1	2017 yılının sonuna kadar her yıl iki bölümün yıl içi ve yaz stajlarının devam etmesi, yaz stajlarının farklı vaka görmeleri açısından hasta potansiyeli fazla olan hastanelerde yapmaları	2017 yılının sonuna kadar her yıl staj yapılan bölüm sayısı	2013-2017	BÖLÜMLER
		2017 yılının sonuna kadar her yıl yaz stajlarının yapıldığı hasta potansiyeli fazla olan hastane sayısı	2013-2017	BÖLÜMLER
1.3.2	2017 yılının sonuna kadar her yılda en az bir dersin Üniversite dışından bir kurumdan gelen profesyonellerce yürütülmesi	2017 yılının sonuna kadar her yıl Üniversite dışından bir kurumdan gelen profesyonel sayısı		BÖLÜMLER
Amaç 2.	YÜKSEKOKULUMUZUN TERCİH EDİLME ORANINI ARTIRMAK.			
Hedef 2. 1	Yüksekokulun Tanınma Düzeyini Artırmak.			
2. 1. 1.	2017 yılı sonuna kadar her yıl il içerisindeki dershanelerle işbirliği yapılarak rehberlik saatlerinde okulu tanıtmak için seminerlerin verilmesi	2017 yılının sonuna kadar her yıl dershanelerde düzenlenen tanıtım seminerlerinin sayısı ve katılan öğrenci sayısı	2013-2017	BÖLÜMLER
2. 1. 2.	2017 yılının sonuna kadar her yıl üniversite sınavına girecek olan öğrenciler için okulu tanıtıcı broşürler hazırlayıp okulun bulunduğu il içinde ve bağlı ilçelere dağıtımının sağlanması	2017 yılının sonuna kadar her yıl İl / ilçelere dağıtılan okulu tanıtıcı broşür sayısı.	2013-2017	BÖLÜMLER
2. 1. 3	2017 yılının sonuna kadar her yıl üniversite sınavına girecek olan öğrenciler için okulun tanıtımını sağlayan filmlerin hazırlanıp web sitesinde yayınlanması.	2017 yılının sonuna kadar her yıl yüksekokulu tanımak amacıyla web sitesinde yayınlanan filmleri izlemek üzere siteyi ziyaret eden ziyaretçi sayısı.	2013-2017	BÖLÜMLER
2. 1. 4	2017 yılı sonuna kadar her yıl web sayfasının yılda en az 2 kez güncellenmesinin sağlanması.	2017 yılının sonuna kadar her yıl web sayfasının güncellenme sayısı.	2013-2017	BÖLÜMLER
Amaç 3.	EĞİTİM MATERYALLERİNİN NİTELİK VE NİCELİK OLARAK GELİŞTİRMEK.			

Hedef 3. 1.	Ders İçerik ve Kaynaklarını Güncellemek.			
3.1.1.	2017 yılının sonuna kadar her yıl her iki bölümün eğitim- öğretim planları, ders içerikleri, meslekte öğretim uygulamalarının gözden geçirilmesi ve güncellenmesi.	2017 yılının sonuna kadar her yıl içeriği gözden geçirilen ders sayısı.	2013-2017	BÖLÜMLER
		2017 yılının sonuna kadar her yıl Eğitim-Öğretim planları ve ders uygulamalarında yapılması önerilen değişiklik teklifi sayısı.		BÖLÜMLER
3.1.2.	2017 yılının sonuna kadar her yıl Her Eğitim-Öğretim yılı sonuna kadar kaynak ders kitaplarının gözden geçirilmesi.	2017 yılının sonuna kadar her yıl içeriği gözden geçirilen kaynak ders kitabı sayısı.	2013-2017	BÖLÜMLER
3.1.3.	2017 yılının sonuna kadar her yıl öğrencilerin ders içerikleri ve ders notlarına ulaşmasını kolaylaştırmak için derslerde sunulan sunuların web sayfasında yayınlanması.	2017 yılının sonuna kadar her yıl web sayfasında yayınlanan sunu sayısı	2013-2017	BÖLÜMLER
3.1.4	2017 yılının sonuna kadar her yıl öğrencilerin ders ve klinik uygulamalarda kullanabilecekleri en az 2 tane ders notu ve 1 kitap yazılması	2017 yılının sonuna kadar her yıl yazılan ders notu ve kitap sayısı	2013-2017	BÖLÜMLER
Amaç. 4.	YÜKSEKOKULUMUZA YENİ KAYIT YAPTIRAN ÖĞRENCİLERİN OKULA ADAPTASYONUNU SAĞLAMAK.			
Hedef 4. 1.	Yüksekokulumuza Yeni Kayıt Yaptıran Öğrencileri Bilgilendirmek.			
4.1.1.	Öğrenci Bilgilendirme Rehberinin 2017 yılının sonuna kadar her yıl güncellenerek yüksekokulumuz web sayfasında yayınlanması.	2017 yılının sonuna kadar her yıl Yüksekokulumuz web sayfasında yayınlanan Öğrenci Bilgilendirme Rehberini ziyaret edenlerin sayısı.	2013-2017	BÖLÜMLER
4.1.2.	Öğrenci Bilgilendirme Rehberi” nin 2017 yılının sonuna kadar her yıl güncellenerek yeni kayıt yaptıran öğrencilere dağıtılması.	2017 yılının sonuna kadar her yıl dağıtımı yapılan “Öğrenci Bilgilendirme Rehberi” sayısı.	2013-2017	BÖLÜMLER
4.1.3.	2017 yılına kadar yeni kayıt yaptıran yüksekokulumuz öğrencilerinin tamamının ruh sağlığı profillerinin belirlenmesi için gerekli taramaların yapılması.	2017 yılının sonuna kadar her yıl taramalara katılan öğrenci sayısı.	2013-2017	BÖLÜMLER

4.1.4.	2017 yılının sonuna kadar her yıl Psikososyal alanda sorun saptanan öğrencilere bireysel danışmanlık hizmetinin verilmesi	2017 yılının sonuna kadar her yıl danışmanlık alan öğrenci sayısı.	2013-2017	BÖLÜMLER
Amaç 5.	YÜKSEKOKUL ÖĞRENCİ, AKADEMİK VE İDARİ PERSONELİN MOTİVASYONUNU YÜKSELTMEK			
Hedef 5. 1.	Yüksekokulumuzun Öğrenci, Akademik ve İdari Personelin Motivasyonunu Yükseltmek İçin Psikososyal Etkinlikler Düzenlemek.			
5.1.1.	2017 yılı sonuna kadar her yıl yeni kayıt öğrencilerin okula uyumunu kolaylaştırmak için diğer öğrenciler, akademik ve idari personelin birlikteliklerini sağlamak amacıyla yılda en az 2 sosyal etkinliklerin yapılması	2017 yılının sonuna kadar her yıl düzenlenen sosyal etkinliğe katılan öğrenci, akademik ve idari personel sayısı	2013-2017	BÖLÜMLER
5.1.2.	2017 yılında il içinde düzenlen sosyal aktivitelerden öğrencilerin, akademik ve idari personelin haberdar olmalarının sağlanması ve bu faaliyetlere katılım sayısının artırılması.	Her yıl, düzenlenen sosyal aktivitelere katılan öğrenci, akademik ve idari personel sayısı	2013-2017	BÖLÜMLER
		Her yıl, düzenlenen sosyal aktivitelere katılan öğrenci, akademik ve idari personelin memnuniyet düzeyi		BÖLÜMLER
5.1.3	Yılda en az 2 kez akademik personel, idari personel ve öğrencilerin katılımıyla motivasyonu artırıcı sosyal etkinlik düzenlenmesi.	Akademik personel, idari personel ve öğrencilerin katılımıyla düzenlenen sosyal etkinliklerin sayısı	2013-2017	BÖLÜMLER
		İdari ve akademik personelin memnuniyet düzeyi		BÖLÜMLER
Amaç 6.	LİSANS EĞİTİM-ÖĞRETİM ELEMANI PROGRAMLARININ DIŞA AÇILIMINI SAĞLAMAK			
Hedef 6.1	Öğrencilerin/Öğretim Elemanlarının Ulusal/Uluslararası Değişim Programlarından Daha Fazla Yararlanmasını Sağlamak			
6.1.1	2017 yılı sonuna kadar her yıl öğretim elemanı ve öğrencilerin ulusal ve uluslararası değişim programına yılda en az 2 öğrencinin katılması	2017 yılının sonuna kadar her yıl uluslararası değişim programına katılan kişi sayısı	2013-2017	BÖLÜMLER
Amaç 7.	ÖĞRENCİ MERKEZLİ ÜNİVERSİTE ANLAYIŞINI GÜÇLENDİRMEK			

Hedef 7.1. Danışmanlık Hizmetlerinin Etkinliğinin Sürdürülmesi			
7.1.1.	2017 yılının sonuna kadar her yıl kayıt döneminden önce danışmanlarla toplantı yapılarak öğrenci memnuniyetinin her %10 artırılması	2017 yılı sonuna kadar danışmanlarla yapılan toplantı sayısı 2017 yılı sonuna her yıl sonunda öğrencilerin danışmanlık hizmetlerinden memnuniyet düzeyi ve artış oranı	2013-2017
			BÖLÜMLER



BİLİMSEL ARAŞTIRMA STRATEJİLERİ

Üniversitenin en önemli işlevleri arasında bilgi ve bilim üretmektir. Üniversiteler çağın gelişmelerini takip etmeli; bu konuda veri toplamalı; bunların ışığında bu küresel gelişmelere uyum sağlayacak şekilde önlemler almalı ve uygulamaya koymalıdır. Aksi takdirde değişen ve gelişen çağa uyum sağlamak ve çağa yön vermek imkânsızdır. Söz konusu çağın gerekliliği insanın sağlık gereksinimi ise bilgi ve bilim üretmek kaçınılmaz olmaktadır. Sağlık profesyoneli yetiştiren bölümler gelişen ve değişen bilgiyi takip etmelidir. Son yılların en çok tercih edilen mesleklerden olan ebe ve hemşire yetiştiren yüksekokulumuz öğretim üye ve elemanları eleştirel düşünebilen, sorgulayan, çalıştığı kurumlarda değişim ve gelişim yapabilecek güce sahip sağlık profesyoneli yetiştirmeyi, mesleğinin gelişimine katkı sağlayacak araştırmalar yapmayı görev edinmiştir. Bu doğrultuda Bilimsel Araştırma Stratejileri alanında hazırladığımız stratejik amaç ve hedefler bize yol gösterecektir(Tablo 35).



Tablo 35: BİLİMSEL ARAŞTIRMA STRATEJİLERİ

NO	STRATEJİLER	PERFORMANS GÖSTERGELERİ	DÖNEM	UYGULAYICI
Amaç 8	BİLİMSEL ETKİNLİKLERİ VE FAALİYETLERİ ARTIRMAK			
Hedef 8.1	Ulusal/uluslararası Bilimsel Etkinliklere Katılımı Arttırmak			
8.1.1.	2017 yılının sonuna kadar her yıl akademik personelin yılda en az 1 kez ulusal/uluslararası bilimsel toplantılara katılımının sağlanması.	2017 yılının sonuna kadar her yıl akademik personelin katıldığı bilimsel toplantı sayısı.	2013-2017	BÖLÜMLER
8.1.2	2017 yılının sonuna kadar her yıl öğrenci ve akademik personelin ulusal/uluslararası bilimsel, mesleki örgütlere üyeliklerinin sağlanması	2017 yılının sonuna kadar her yıl Ulusal/uluslararası bilimsel mesleki örgütlere katılan öğrenci ve akademik personel sayısı	2013-2017	BÖLÜMLER
8.1.3	2017 yılının sonuna kadar her Eğitim-Öğretim yılında akademik personelin bilimsel etkinliklere hazırlanmaları için ders programında düzenleme yapılarak her öğretim elemanına en az bir boş gün sağlanması	2017 yılının sonuna kadar her Eğitim-Öğretim yılın ders programında her bir öğretim elemanı için boş bırakılan gün sayısı	2013-2017	BÖLÜMLER
8.1.4	2017 yılının sonuna kadar her eğitim öğretim yılında, öğretim elemanının mesleki bilgi ve becerisini arttırmak amacıyla kurslara katılımının desteklenmesi	2017 yılının sonuna kadar her yıl kurslara katılan öğretim elemanı sayısı.	2013-2017	BÖLÜMLER
Hedef 8.2.	Ulusal/uluslararası Bilimsel Etkinlik Düzenlemek			
8.2.1	2017 yılının sonuna kadar her yıl en az 1 kez ulusal/uluslararası bilimsel etkinlik düzenlemek	2017 yılının sonuna kadar her yıl etkinlik sayısı.	2013-2017	BÖLÜMLER

Amaç 9	BİLİMSEL YAYINLARIN NİTELİĞİNİ VE NİCELİĞİNİ ARTIRMAK			
Hedef 9.1	Bilimsel Araştırma Ortamlarını İyileştirmek			
9.1.1	2017 yılına kadar SCI-SSCI-AHCI kapsamında öğretim elemanı başına düşen makale sayısını en az %10 artırmak	2017 yılına kadar SCI-SSCI-AHCI kapsamında öğretim elemanı başına düşen makale sayısının artış oranı	2013-2017	BÖLÜMLER
9.1.2	2017 yılına kadar öğretim elemanı başına düşen uluslararası makale sayısını en az %10 artırılması	2017 yılına kadar öğretim elemanı başına düşen uluslararası makale sayısının artış oranı	2013-2017	BÖLÜMLER
9.1.3	2017 yılına kadar öğretim elemanı başına düşen ulusal hakemli dergilerde yayınlanan makale sayısını en az %10 artırılması artış oranı	2017 yılına kadar öğretim elemanı başına düşen ulusal hakemli dergilerde yayınlanan makale sayısının artış oranı	2013-2017	BÖLÜMLER
Amaç 10	KURUMSAL PROJELER YÜRÜTMEK			
Hedef 10.1.	Niğde Üniversitesi Bilimsel Araştırma Projeleri Birimince (BAP) desteklenecek nitelikte proje hazırlamak ve yürütücüsü olmak			
10.1.1.	2017 yılının sonuna kadar en az 2 tane proje hazırlanması	2017 yılının sonuna kadar hazırlanan proje sayısı	2017	BÖLÜMLER

ALTYAPI GELİŞTİRME STRATEJİLERİ

Üniversitelerin bilgi ve bilim üretmesi için gerekli altyapının oluşturulması gerekmektedir. Söz konusu bu alt yapı kuşkusuz derslerin yapıldığı fiziki ortam ve ders araç gereçleridir. Özellikle sağlık alanı gibi uygulamalı bölümlerde öğrencilerin mezuniyet öncesinde ve hatta hastane uygulamaları öncesinde sınıf ortamında birçok uygulamayı yapması gerekmektedir. Bu bilgiler doğrultusunda hazırlanan stratejik amaç ve hedefler yol gösterici olacaktır (Tablo 36)



Tablo 36: ALTYAPI GELİŞTİRME STRATEJİLERİ

NO	STRATEJİLER	PERFORMANS GÖSTERGELERİ	DÖNEM	UYGULAYICI
Amaç 11	ETKİN ÇALIŞMA VE EĞİTİM- ÖĞRETİM ORTAMI YARATMAK İÇİN ALTYAPIYI OLUMLU HALE GETİRMEK			
Hedef 11.1	Teknolojik Alt Yapı ve Donanımı Geliştirmek.			
11.1.1	2017 yılının sonuna kadar her yıl beceri laboratuvarında kullanılan eğitim materyallerine her yıl 2 yeni maket eklenmesi.	2017 yılının sonuna kadar her yıl beceri laboratuvarında kullanılmak üzere yeni alınan maket sayısı.	2013-2017	BÖLÜMLER
11.1.2.	2017 yılının sonuna kadar her yıl akademik personele ait bilgisayarların yılda iki kez periyodik bakımlarının yapılması	2017 yılının sonuna kadar her yıl akademik personele ait bilgisayarların periyodik bakıma gönderilme sayısı.	2013-2017	BÖLÜMLER
11.1.3.	Öğrencilere sunulan Psikososyal danışmanlık hizmetinin sağlıklı yürütülebilmesi için 2017 yılı sonuna kadar fiziki koşulları uygun görüşme odasının oluşturulması.	2017 yılı sonuna kadar fiziki koşulları uygun oluşturulan görüşme odası sayısı	2017	BÖLÜMLER
11.1.4.	Doğuma hazırlık eğitimlerinin ve iletişim becerisi laboratuvarlarının yürütülebilmesi için 2017 yılına kadar fiziki koşulları uygun mekanın oluşturulması	Sınıf için alınan kitaplık, kitap, maket, minder, perde, barkovizyon, mini diz üstü bilgisayar, plates topu, koltuk, sandalye, sehba, video, fotoğraf makinesi sayısı.	2013-2017	BÖLÜMLER

İNSAN KAYNAKLARI STRATEJİLERİ

Üniversitelerin en önemli fonksiyonlarından biri eğitim-öğretim faaliyetlerinin düzenlenmesidir. Kaliteli eğitim ve öğretimin yapılabilmesi, fonksiyonel bir eğitim ortamının sağlanabilmesi ise ekip işidir. Söz konusu bu ekipte kuşkusuz alanında uzman öğretim elemanları ve eğitim-öğretim ortamının hazırlanmasında görev alacak idari personellerdir. Ekipteki idari ve akademik personelin niteliği ve niceliği önemlidir. Bu bağlamda hazırlanan insan kaynakları alanına ilişkin amaç ve hedefler yükseköğretimimizin kaliteli eğitim ortamının sürdürülmesinde etkili olacaktır(Tablo 37).



Tablo 37: İNSAN KAYNAKLARI STRATEJİLERİ				
NO	STRATEJİLER	PERFORMANS GÖSTERGELERİ	DÖNEM	UYGULAYICI
Amaç 12	İNSAN KAYNAKLARININ ASGARI İSTİHDAMINI GERÇEKLEŞTİRMEK			
Hedef 12.1	Yüksekokulda Bulunan Birimlerin Personel İhtiyacını Temin Etmek			
12.1.1	2017 yılı sonuna kadar her yıl en az 2 öğretim elemanının alınması,	2017 yılı sonuna kadar her yıl alınan öğretim elemanının sayısı,	2013-2017	BÖLÜMLER
12.1.2	2017 yılı sonuna kadar en az 2 memurun alınması,	2017 yılı sonunda alınan memur sayısı	2017	BÖLÜMLER

HALKLA İLİŞKİLER VE TOPLUMA HİZMET STRATEJİLERİ

Üniversiteler ürettiği bilimi ve bilgiyi toplum hizmetine sunmak, mezun olacak öğrencilerini de toplumun ihtiyaç duyduğu bilgi ve beceri ile donatmak durumundadır. Özellikle toplumun sağlık gereksinimi düşünüldüğünde sağlık ilgili bölümlerin ürettiği bilimsel bilgiyi toplumun kullanımına sunması gerekmektedir. Diğer yandan mezunlarını en üst düzeyde bilgi ve beceriye sahip olacak şekilde yetiştirmek zorundadır. Bu gerekliliklerin farkında olan yüksekokulumuz alanında yeterince bilgi ve beceriye sahip ebe ve hemşire yetiştirmeyi, ürettiği bilgiyi diğer kurumlarda çalışan meslektaşları ve halk ile paylaşmayı görev edinmiştir. Halkla ilişkiler ve topluma hizmet alanı doğrultusunda hazırlanan amaç ve hedefler yüksekokulumuzun bu görevini yerine getirmesine yardımcı olacaktır (Tablo 38)



Tablo 38: Halkla İlişkiler ve Topluma Hizmet Stratejileri				
NO	STRATEJİLER	PERFORMANS GÖSTERGELERİ	DÖNEM	UYGULAYICI
Amaç 13	TOPLUMUN SAĞLIK DÜZEYİNİ ARTIRMAYA KATKIDA BULUNMAK.			
Hedef 13.1	Toplumun Sağlık Davranışını Yükseltmesine Katkıda Bulunmak			
13.1.1	2017 yılı sonuna kadar her yıl toplumun sağlık davranışını yükseltmek için eğitim seminerlerin düzenlenmesi.	2017 yılı sonuna kadar her yıl düzenlenen eğitim seminerlerinin sayısı 2017 yılı sonuna kadar her yıl düzenlenen eğitim seminerlerine katılan bireylerin sayısı.	2013-2017	BÖLÜMLER
13.1.2.	Gebelik, doğum ve bebek bakımı ile ilgili yılda 2 kez eğitim programları düzenlenmesi.	Düzenlenen eğitim programlarının sayısı	2013-2017	BÖLÜMLER
13.1.3	2017 yılı sonuna kadar her yıl hastalıklara özel tanıtıcı, koruyucu ve sağlığı geliştirici eğitim materyalleri (broşür) hazırlanması ve halka dağıtılması.	Her yıl hazırlanan ve dağıtımı yapılan eğitim materyallerinin sayısı.	2013-2017	BÖLÜMLER
Amaç 14	PAYDAŞLARLA OLUMLU İLİŞKİLER SÜRDÜRMEK VE GELİŞTİRMEK.			
Hedef 14.1.	Paydaş Memnuniyetini Artırmak.			
14.1.1	2017 yılı sonuna kadar her yıl paydaşlarla ortak çalışma, araştırma, eğitim faaliyetleri yapılması.	2017 yılı sonuna kadar her yıl paydaşlarla ortaklaşa yapılan çalışmaların sayısı.	2013-2017	BÖLÜMLER
14.1.2.	2017 yılı sonuna kadar her yıl velilerle en az 1 kez bir araya gelmek amacıyla sosyal etkinlik düzenlenmesi.	2017 yılı sonuna kadar her yıl velilerle bir araya gelmek üzere düzenlenen sosyal etkinlik sayısı.	2013-2017	BÖLÜMLER

14.1.3.	2017 yılı sonuna kadar her yıl sağlık kuruluşları ile işbirliği yapılarak sunulan hizmetin kalitesini artırmak için sağlık çalışanlarının gereksinimlerine yönelik yılda en az bir seminer düzenlenmesi.	2017 yılı sonuna kadar her yıl düzenlenen seminer sayısı Seminerlerden memnuniyet düzeyi	2013-2017	BÖLÜMLER
----------------	--	---	-----------	----------

BÜTÇE ÖDENEKLERİ VE MALİ DURUM

Yüksekokulumuz bütçe ödenekleri, orta vadeli mali planda yer alan limitler ve kriterler dâhilinde 2013-2017 yıllarını kapsayan beş yıllık bütçe tahminleri Tablo 39'de gösterilmiştir.

Tablo 39: Yüksekokulumuz 2013-2017 Yılları Arasındaki Tahmini Bütçe Ödenekleri

GİDERLER	2013	2014	2015	2016	2017
Personel Giderleri	828.468	911.314	1.002.445	1.102.689	1.212.957
SGK Devlet Prim Giderleri	145.577	160.134	176.147	193.761	213.137
Mal ve Hizmet Alım Giderleri	32.300	35.530	39.083	42.991	47.290
BÜTÇE TOPLAM	1.006.345	1.106.978	1.217.675	1.339.441	1.473.384

2010-2013 YÜKSEKOKUL STRATEJİK PLANINA İLİŞKİN GENEL DEĞERLENDİRME

**TABLO 40: YÜKSEKOKUL STRATEJİK PLANINA İLİŞKİN 2010
YILI DEĞERLENDİRMESİ**

Performans Hedefi	Performans göstergesi	PERFORMANS GÖSTERGESİ VE HEDEFİ	Ölçü Birimi	2010 Hedef	2010 Gerçekleştirme	Hedefe Ulaşma Durumu
1	Öğrencilerin En Üst Düzeyde Mesleki Bilgi ve Beceriyle Donanmasını Sağlamak					
1.1.	2013 yılına kadar her bölüm için yılda en az 2 adet mesleksi beceriyi artırıcı film oluşturulması.					
	1	Her yıl oluşturulan mesleksi beceriyi artırıcı filmlerin sayısı.	Sayı	2	2	Ulaşıldı
1.2	2013 yılına kadar öğretim elemanlarının desteğiyle hazırlanan öğrenci araştırmalarıyla her yıl en az 1 kongreye katılımın sağlanması.					
	1	Her yıl öğrenci araştırmalarının gönderildiği kongre sayısı.	Sayı	1	1	Ulaşıldı
1.3	Her yıl 3. ve 4. sınıf öğrencilerinin mesleki konularda araştırma, seminer, panel hazırlama ve sunumlarının sağlanması					
	1	Her yıl öğrenci tarafından hazırlanan araştırma, seminer, panel ve sunum sayısı	Sayı	1	10	Hedef aşıldı
1.4.	Her yıl öğrencilerin derslerde aldığı teorik bilgilerinin uygulama alanlarında beceriye dönüştürülmesi için staj saatleri dışında faaliyetlerinin artırılması					
	1	Her yıl staj saatleri haricinde uygulama alanlarında yapılan faaliyetlerin sayısı	Sayı	5	15	Hedef aşıldı
2	Yüksekokulun Tanınırlığını Artırmak.					
2.1	2013 yılı sonuna kadar her yıl il içerisindeki dershanelerle işbirliği yapılarak rehberlik saatlerinde okulu tanıtmak için seminer verilmesi					
	1	Her yıl dershanelerde düzenlenen tanıtım seminerlerinin sayısı ve katılan öğrenci sayısı	Sayı	3 50	3 150	Hedef aşıldı
2.2	2013 yılı sonuna kadar web sayfasının yılda 2 kez güncellenmesinin sağlanması.					

	2	Her yıl web sayfasının güncellenme sayısı.	Sayı	2	2	Ulaşıldı
3	Yüksekokulumuza Yeni Kayıt Yaptıran Öğrencileri Bilgilendirmek.					
3.1	Bölmelerde okutulan bütün derslerin içerikleri ve diğer ders bilgilerinin yer aldığı “Öğrenci Bilgilendirme Rehberi” nin 2009-2010 Eğitim-Öğretim yılı başında hazırlanması					
	1	2009-2010 Eğitim-Öğretim yılında Öğrenci Bilgilendirme Rehberinin hazırlanma seviyesi.	Rehber Seviyesi	Tamamı	Tamamı Hazırlandı	Ulaşıldı
3.2	Lisans Eğitim-Öğretim ve Sınav Yönetmeliği ve Yüksekokulumuz Meslekte Öğretim Uygulaması ve Staj Yönergesinin Rehberde yer alması					
	1	2009-2010 Eğitim-Öğretim yılında Öğrenci Bilgilendirme Rehberinin içeriği.	İçerik	Tamamı	Yönerge yer almakta	Ulaşıldı
3.3	“Öğrenci Bilgilendirme Rehberi” nin 2009-2010 Eğitim-Öğretim yılında yeni kayıt yaptıran öğrencilere dağıtılması					
	1	Dağıtımı yapılan “Öğrenci Bilgilendirme Rehberi” sayısı.	Sayı	120	120	Ulaşıldı
4	Yüksekokulumuza Yeni Kayıt Yaptıran Öğrencilerin Uyumunu Kolaylaştırmak İçin Uygun Psikososyal Etkinlikler Düzenlenmek.					
4.1	2009-2010 Eğitim Öğretim Yılı sonuna kadar yüksekokulumuz öğrencilerinin tamamının ruh sağlığı profillerinin belirlenmesi için gerekli taramaların yapılması.					
	1	Taramalara katılan öğrenci sayısı	Sayı	100	100	Ulaşıldı
	Psikososyal alanda sorun saptanan öğrencilere gerekli danışmanlığın verilmesi.					
	2	Danışmanlık alan öğrenci sayısı.	Sayı	5	5	Ulaşıldı
5	Ulusal/uluslararası Bilimsel Etkinliklere Katılımı Arttırmak					
5.1	Akademik personelin yılda en az 1 kez ulusal/uluslararası bilimsel toplantılara katılımının sağlanması.					
	1	Her yıl akademik personelin katıldığı bilimsel toplantı sayısı.	Sayı	1	6	Hedef Aşıldı
5.2	Öğrenci ve akademik personelin ulusal / uluslararası bilimsel, mesleki örgütlere üyeliklerinin sağlanması					
	1	Ulusal / uluslararası bilimsel mesleki örgütlere üye öğrenci ve akademik personel sayısı	Sayı	3	3	Ulaşıldı
5.3	Her eğitim- öğretim yılında akademik personelin bilimsel etkinliklere hazırlanmaları için ders programında düzenleme yapılarak her öğretim elemanına en az bir boş gün ayarlanması					
	1	Her yıl ders programında her bir öğretim elemanı için boş bırakılan gün sayısı	Sayı	1	1	Ulaşıldı

5.4	Ulusal/uluslararası bilimsel etkinliklere katılan her öğretim elemanının yılda en az bir kez maddi olarak desteklenmesi					
1	Her yıl ulusal/uluslararası bilimsel etkinliklere katılımı maddi olarak desteklenen öğretim elemanı sayısı.	Sayı	1	5	Hedef Aşıldı	
6	Teknolojik Alt Yapı ve Donanımı Geliştirmek.					
6.1	2013 yılı sonuna kadar her yıl bir sınıfın görsel sınıfa dönüştürülmesi					
1	Her yıl yeni oluşturulan görsel sınıf sayısı.	Sayı	1	1	Ulaşıldı	
6.2	Eğitim-Öğretim yılında kullanılmak üzere Mikrobiyoloji- Histoloji Laboratuvarı kurulması.					
1	2009-2010 Eğitim Öğretim yılı başında yeni kurulan laboratuvar sayısı.	Sayı	2	2	Ulaşıldı	
6.3	2013 yılı sonuna kadar beceri laboratuvarında kullanılan eğitim materyallerine her yıl 2 yeni maket eklenmesi.					
1	Her yıl beceri laboratuvarında kullanılmak üzere yeni alınan maket sayısı.	Sayı	2	2	Ulaşıldı	
6.4	2010 yılı sonuna kadar akademik personel tarafından kullanılmak üzere her bölüm için 1 adet yazıcı ve 1 adet tarayıcı tahsis edilmesi.					
1	2010 yılı sonunda bölümlerde akademik personel tarafından kullanılan yazıcı ve tarayıcı sayısı	Sayı	1	1	Ulaşıldı	
6.5	2013 yılı sonuna kadar akademik personele ait bilgisayarların yılda iki kez periyodik bakımlarının yapılması					
1	Her yıl akademik personele ait bilgisayarların periyodik bakıma gönderilme sayısı.	Sayı	2	2	Ulaşıldı	
7	Toplumun Olumlu Sağlık Davranışı Kazanmasına Katkıda Bulunmak.					
7.1	Topluma olumlu sağlık davranışının kazandırılması amacıyla her yıl en az 10 eğitim semineri düzenlenmesi.					
1	Her yıl düzenlenen eğitim seminerlerinin ve bu seminerlere katılan bireylerin sayısı.	Sayı	10	15	Hedef Aşıldı	
7.2	Hamilelik, doğum ve bebek bakımı ile ilgili yılda 2 kez eğitim programı düzenlenmesi.					
1	Her yıl düzenlenen eğitim programlarının sayısı	Sayı	2	5	Hedef aşıldı	
7.3	2013 yılı sonuna kadar her yıl hastalıklara özel tanıtıcı, koruyucu ve sağlığı geliştirici eğitim materyalleri (broşür) hazırlanması ve halka dağıtılması.					

	1	Her yıl hazırlanan ve dağıtımı yapılan eğitim materyallerinin sayısı.	Sayı	3	3	Ulaşıldı
8	Paydaş Memnuniyetini Artırmak.					
8.1	Her yıl paydaşlarla ortak çalışma, araştırma, eğitim faaliyetleri yapılması					
	1	Paydaşlarla ortaklaşa yapılan çalışmaların sayısı.	Sayı	3	6	Hedef aşıldı
8.2	Velilerle yılda en az 1 kez bir araya gelmek amacıyla sosyal etkinlik düzenlenmesi.					
	1	Velilerle bir araya gelmek üzere düzenlenen sosyal etkinlik sayısı.	Sayı	1	1	Ulaşıldı
8.3	Sağlık kuruluşları ile işbirliği yapılarak sunulan hizmetin kalitesini artırmak için birlikte çalışılması.					
	1	Sağlık kuruluşu yönetici ve çalışanlarına düzenlenen paydaş memnuniyet anketi sonuçları.	Puan	3-5 puan	3.17±0.61 (çok memnunum)	Ulaşıldı
8.4	2009–2010 Eğitim- Öğretim yılında öğrencinin bilgiye ulaşmasını kolaylaştırmak için kütüphane içinde internete bağlı 2 bilgisayarın hizmete sunulması.					
	1	Öğrenci kullanımına sunulan bilgisayar sayısı.	Sayı	2	2	Ulaşıldı
8.5	İl içinde düzenlen sosyal aktivitelerden öğrencinin haberdar olmasının sağlanması ve bu faaliyetlere katılım sayısının artırılması.					
	1	İl içerisinde düzenlenen sosyal aktivitelere katılan öğrenci sayısı ve öğrenci memnuniyet düzeyleri	Sayı	3 İyi	3 İyi	Ulaşıldı
8.6	Her yıl en az 2 kez akademik personel, idari personel ve öğrencilerin katılımıyla motivasyonu artırıcı sosyal etkinlik düzenlenmesi.					
	1	Tüm personel ve öğrencilerin katılımıyla düzenlenen sosyal etkinliklerin sayısı/idari ve akademik personel memnuniyet anketi	Sayı	3 iyi	3 iyi	Ulaşıldı
8.7	Her yıl 5 kez sağlık hizmeti sunan mesleki kurum ve kuruluşlarla iş birliği yapılarak mesleki bilgiyi artırıcı eğitim/ bilgilendirme seminerleri yapılması.					
	1	Her yıl mesleki bilgiyi artırmak üzere düzenlenen seminer sayısı	Sayı	5	5	Ulaşıldı

TABLO 41: YÜKSEKOKUL STRATEJİK PLANINA İLİŞKİN 2011 YILI DEĞERLENDİRMESİ

Performans Hedefi	Performans göstergesi	PERFORMANS GÖSTERGESİ VE HEDEFİ	Ölçü Birimi	2011 Hedef	2011 Gerçekleştirme	Hedefe Ulaşma Durumu
1	Öğrencilerin En Üst Düzeyde Mesleki Bilgi ve Beceriyle Donanmasını Sağlamak					
1.1.	2013 yılına kadar her bölüm için yılda en az 2 adet mesleksi beceriyi artırıcı film oluşturulması.					
1	Her yıl oluşturulan mesleksi beceriyi artırıcı filmlerin sayısı.	Sayı	2	2	Ulaşıldı	
1.2	2013 yılına kadar öğretim elemanlarının desteğiyle hazırlanan öğrenci araştırmalarıyla her yıl en az 1 kongreye katılımın sağlanması.					
1	Her yıl öğrenci araştırmalarının gönderildiği kongre sayısı.	Sayı	1	0	Ulaşılmadı	
1.3	Her yıl 3. ve 4. sınıf öğrencilerinin mesleki konularda araştırma, seminer, panel hazırlama ve sunumlarının sağlanması					
1	Her yıl öğrenci tarafından hazırlanan araştırma, seminer, panel ve sunum sayısı	Sayı	1	10	Hedef aşıldı	
1.4.	Her yıl öğrencilerin derslerde aldığı teorik bilgilerinin uygulama alanlarında beceriye dönüştürülmesi için staj saatleri dışında faaliyetlerinin artırılması					
1	Her yıl staj saatleri haricinde uygulama alanlarında yapılan faaliyetlerin sayısı	Sayı	5	15	Hedef aşıldı	
2	Yüksekokulun Tanınırlığını Artırmak.					
2.1	2013 yılı sonuna kadar her yıl il içerisindeki dershanelerle işbirliği yapılarak rehberlik saatlerinde okulu tanıtmak için seminer verilmesi					
1	Her yıl dershanelerde düzenlenen tanıtım seminerlerinin sayısı ve katılan öğrenci sayısı	Sayı	3 10	3 10	Ulaşıldı	
2.2	2013 yılı sonuna kadar web sayfasının yılda 2 kez güncellenmesinin sağlanması.					
2	Her yıl web sayfasının güncellenme sayısı.	Sayı	2	2	Ulaşıldı	
3	Yüksekokulumuza Yeni Kayıt Yaptıran Öğrencileri Bilgilendirmek.					

3.1	Bölümlerde okutulan bütün derslerin içerikleri ve diğer ders bilgilerinin yer aldığı “Öğrenci Bilgilendirme Rehberi”nin 2009-2010 Eğitim-Öğretim yılı başında hazırlanan rehberin yeniden basılması					
1	2009-2010 Eğitim-Öğretim yılında Öğrenci Bilgilendirme Rehberinin hazırlanma seviyesi.	Rehber Kullanımda				
3.2	Lisans Eğitim-Öğretim ve Sınav Yönetmeliği ve Yüksekokulumuz Meslekte Öğretim Uygulaması ve Staj Yönergesinin Rehberde yer alması					
1	2009-2010 Eğitim-Öğretim yılında Öğrenci Bilgilendirme Rehberinin içeriği.	Rehber Kullanımda				
3.3	“Öğrenci Bilgilendirme Rehberi” yeni kayıt yaptıran öğrencilere dağıtılması					
1	Dağıtımı yapılan “Öğrenci Bilgilendirme Rehberi” sayısı.	Sayı	150	Danışmanlar tarafından rehber öğrencilere dağıtıldı.	Kısmen ulaşıldı	
4	Yüksekokulumuza Yeni Kayıt Yaptıran Öğrencilerin Uyumunu Kolaylaştırmak İçin Uygun Psikososyal Etkinlikler Düzenlenmek.					
4.1	2010-2011 Eğitim-Öğretim yılı sonuna kadar yüksekokulumuz öğrencilerinin tamamının ruh sağlığı profillerinin belirlenmesi için gerekli taramaların yapılması.					
1	Taramalara katılan öğrenci sayısı	Sayı	0	3	Hedefe Ulaşılmadı	
Psikososyal alanda sorun saptanan öğrencilere gerekli danışmanlığın verilmesi.						
2	Danışmanlık alan öğrenci sayısı.	Sayı	3	3	Ulaşıldı	
5	Ulusal/uluslararası Bilimsel Etkinliklere Katılımı Arttırmak					
5.1	Akademik personelin yılda en az 1 kez ulusal/uluslararası bilimsel toplantılara katılımının sağlanması.					
1	Her yıl akademik personelin katıldığı bilimsel toplantı sayısı.	Sayı	1	4	Hedef Aşıldı	
5.2	Öğrenci ve akademik personelin ulusal / uluslararası bilimsel, mesleki örgütlere üyeliklerinin sağlanması					
1	Ulusal / uluslararası bilimsel mesleki örgütlere üye öğrenci ve akademik personel sayısı	sayı	4	4	Ulaşıldı	
5.3	Her eğitim- öğretim yılında akademik personelin bilimsel etkinliklere hazırlanmaları için ders programında düzenleme yapılarak her öğretim elemanına en az bir boş gün ayarlanması					

	1	Her yıl ders programında her bir öğretim elemanı için boş bırakılan gün sayısı	sayı	0	0	Ulaşılamadı
5.4	Ulusal/uluslararası bilimsel etkinliklere katılan her öğretim elemanının yılda en az bir kez maddi olarak desteklenmesi					
	1	Her yıl ulusal/uluslararası bilimsel etkinliklere katılımda maddi olarak desteklenen öğretim elemanı sayısı.	Sayı	1	4	Hedef Aşıldı
6	Teknolojik Alt Yapı ve Donanımı Geliştirmek.					
6.1	2013 yılı sonuna kadar her yıl bir sınıfın görsel sınıfa dönüştürülmesi					
	1	Her yıl yeni oluşturulan görsel sınıf sayısı.	sayı	1	1	Ulaşıldı
6.2	2013 yılı sonuna kadar beceri laboratuvarında kullanılan eğitim materyallerine her yıl 2 yeni maket eklenmesi.					
	1	Her yıl beceri laboratuvarında kullanılmak üzere yeni alınan maket sayısı.	Sayı	2	2	Ulaşıldı
6.3	2013 yılı sonuna kadar akademik personele ait bilgisayarların yılda iki kez periyodik bakımlarının yapılması					
	1	Her yıl akademik personele ait bilgisayarların periyodik bakıma gönderilme sayısı.	Sayı	2	2	Ulaşıldı
7	Toplumun Olumlu Sağlık Davranışı Kazanmasına Katkıda Bulunmak.					
7.1	Topluma olumlu sağlık davranışının kazandırılması amacıyla her yıl en az 10 eğitim semineri düzenlenmesi.					
	1	Her yıl düzenlenen eğitim seminerlerinin ve bu seminerlere katılan bireylerin sayısı.	Sayı	15	15	Ulaşıldı
7.2	Hamilelik, doğum ve bebek bakımı ile ilgili yılda 2 kez eğitim programı düzenlenmesi.					
	1	Her yıl düzenlenen eğitim programlarının sayısı	Sayı	2	2	Ulaşıldı

7.3	2013 yılı sonuna kadar her yıl hastalıklara özel tanıtıcı, koruyucu ve sağlığı geliştirici eğitim materyalleri (broşür) hazırlanması ve halka dağıtılması.					
1	Her yıl hazırlanan ve dağıtımı yapılan eğitim materyallerinin sayısı.	Sayı	2	2	Ulaşıldı	
8	Paydaş Memnuniyetini Artırmak.					
8.1	Her yıl paydaşlarla ortak çalışma, araştırma, eğitim faaliyetleri yapılması					
1	Paydaşlarla ortaklaşa yapılan çalışmaların sayısı.	sayı	2	2	Ulaşıldı	
8.2	Velilerle yılda en az 1 kez bir araya gelmek amacıyla sosyal etkinlik düzenlenmesi.					
1	Velilerle bir araya gelmek üzere düzenlenen sosyal etkinlik sayısı.	Sayı	1	1	Ulaşıldı	
8.3	Sağlık kuruluşları ile işbirliği yapılarak sunulan hizmetin kalitesini artırmak için birlikte çalışılması.					
1	Sağlık kuruluşu yönetici ve çalışanlarına düzenlenen paydaş memnuniyet anketi sonuçları.	düzy	Memnuniyet düzeyi iyi	Memnuniyet düzeyi iyi	Ulaşıldı	
8.5	İl içinde düzenlen sosyal aktivitelerden öğrencinin haberdar olmasının sağlanması ve bu faaliyetlere katılım sayısının artırılması.					
1	İl içerisinde düzenlenen sosyal aktivitelere katılan öğrenci sayısı ve öğrenci memnuniyet düzeyleri	sayı	3 iyi	3 iyi	Ulaşıldı	
8.6	Her yıl en az 2 kez akademik personel, idari personel ve öğrencilerin katılımıyla motivasyonu artırıcı sosyal etkinlik düzenlenmesi.					
1	Tüm personel ve öğrencilerin katılımıyla düzenlenen sosyal etkinliklerin sayısı/idari ve akademik personel memnuniyet anketi	Sayı	3 iyi	3 iyi	Ulaşıldı	
8.7	Her yıl 5 kez sağlık hizmeti sunan mesleki kurum ve kuruluşlarla iş birliği yapılarak mesleki bilgiyi artırıcı eğitim/ bilgilendirme seminerleri yapılması.					
1	Her yıl mesleki bilgiyi artırmak üzere düzenlenen seminer sayısı	Sayı	5	5	Ulaşıldı	

TABLO 42: YÜKSEKOKUL STRATEJİK PLANINA İLİŞKİN 2012 YILI DEĞERLENDİRMESİ

Performans Hedefi	Performans göstergesi	PERFORMANS GÖSTERGESİ VE HEDEFİ	Ölçü Birimi	2012 Hedef	2012 Gerçekleştirme	Hedefe Ulaşma Durumu
1	Öğrencilerin En Üst Düzeyde Mesleki Bilgi ve Beceriyle Donanmasını Sağlamak					
1.1.	2013 yılına kadar her bölüm için yılda en az 2 adet mesleksi beceriyi artırıcı film oluşturulması.					
	1	Her yıl oluşturulan mesleksi beceriyi artırıcı filmlerin sayısı.	Sayı	2	2	Ulaşıldı
1.2	2013 yılına kadar öğretim elemanlarının desteğiyle hazırlanan öğrenci araştırmalarıyla her yıl en az 1 kongreye katılımın sağlanması.					
	1	Her yıl öğrenci araştırmalarının gönderildiği kongre sayısı.	Sayı	1	4	Hedef Aşıldı
1.3	Her yıl 3. ve 4. sınıf öğrencilerinin mesleki konularda araştırma, seminer, panel hazırlama ve sunumlarının sağlanması					
	1	Her yıl öğrenci tarafından hazırlanan araştırma, seminer, panel ve sunum sayısı	Sayı	1	10	Hedef Aşıldı
1.4.	Her yıl öğrencilerin derslerde aldığı teorik bilgilerinin uygulama alanlarında beceriye dönüştürülmesi için staj saatleri dışında faaliyetlerinin artırılması					
	1	Her yıl staj saatleri haricinde uygulama alanlarında yapılan faaliyetlerin sayısı	Sayı	5	15	Hedef aşıldı
2	Yüksekokulun Tanınırlığını Artırmak.					
2.1	2013 yılı sonuna kadar her yıl il içerisindeki dershanelerle işbirliği yapılarak rehberlik saatlerinde okulu tanıtmak için seminer verilmesi					
	1	Her yıl dershanelerde düzenlenen tanıtım seminerlerinin sayısı ve katılan öğrenci sayısı	Sayı	3 10	3 10	Ulaşıldı
2.2	2013 yılı sonuna kadar web sayfasının yılda 2 kez güncellenmesinin sağlanması.					
	2	Her yıl web sayfasının güncellenme sayısı.	Sayı	2	2	Ulaşıldı
3	Yüksekokulumuza Yeni Kayıt Yaptıran Öğrencileri Bilgilendirmek.					

3.1	2009-2010 Eğitim-Öğretim yılı başında hazırlanan ve bölümlerde okutulan bütün derslerin içerikleri ve diğer ders bilgilerinin yer aldığı “Öğrenci Bilgilendirme Rehberi”nin yeniden basılması					
	1	2009-2010 Eğitim-Öğretim yılında Öğrenci Bilgilendirme Rehberinin hazırlanma seviyesi.	Rehber kullanımda			
3.2	Lisans Eğitim-Öğretim ve Sınav Yönetmeliği ve Yüksekokulumuz Meslekte Öğretim Uygulaması ve Staj Yönergesinin Rehberde yer alması					
	1	Öğrenci Bilgilendirme Rehberinin içeriği.	Rehberde Staj yönergesi mevcut			
3.3	“Öğrenci Bilgilendirme Rehberi” nin yeni kayıt yaptıran öğrencilere dağıtılması					
	1	Dağıtımı yapılan “Öğrenci Bilgilendirme Rehberi” sayısı.	Sayı	150	Danışmanlar tarafından rehber öğrencilere okundu	Kısmen ulaşıldı
4	Yüksekokulumuza Yeni Kayıt Yaptıran Öğrencilerin Uyumunu Kolaylaştırmak İçin Uygun Psikososyal Etkinlikler Düzenlenmek.					
4.1	2011-2012 Eğitim-Öğretim yılı sonuna kadar yüksekokulumuz öğrencilerinin tamamının ruh sağlığı profillerinin belirlenmesi için gerekli taramaların yapılması.					
	1	Taramalara katılan öğrenci sayısı	Sayı	120	5	Hedef Ulaşılamadı
	Psikososyal alanda sorun saptanan öğrencilere gerekli danışmanlığın verilmesi.					
	2	Danışmanlık alan öğrenci sayısı.	Sayı	3	3	Ulaşıldı
5	Ulusal/uluslararası Bilimsel Etkinliklere Katılımı Arttırmak					
5.1	Akademik personelin yılda en az 1 kez ulusal/uluslararası bilimsel toplantılara katılımının sağlanması.					
	1	Her yıl akademik personelin katıldığı bilimsel toplantı sayısı.	sayı	1	4	Hedef Aşıldı
5.2	Öğrenci ve akademik personelin ulusal / uluslararası bilimsel, mesleki örgütlere üyeliklerinin sağlanması					
	1	Ulusal / uluslararası bilimsel mesleki örgütlere üye öğrenci ve akademik personel sayısı	sayı	4	4	Ulaşıldı
5.3	Her eğitim- öğretim yılında akademik personelin bilimsel etkinliklere hazırlanmaları için ders programında düzenleme yapılarak her öğretim elemanına en az bir boş gün ayarlanması					
	1	Her yıl ders programında her bir öğretim elemanı için boş bırakılan gün sayısı	Sayı	0	0	Ulaşılamadı
5.4	Ulusal/uluslararası bilimsel etkinliklere katılan her öğretim elemanının yılda en az bir kez maddi olarak desteklenmesi					

	1	Her yıl ulusal/uluslararası bilimsel etkinliklere katılımı maddi olarak desteklenen öğretim elemanı sayısı.	Sayı	1	4	Hedef Aşıldı
6	Teknolojik Alt Yapı ve Donanımı Geliştirmek.					
6.1	2013 yılı sonuna kadar her yıl bir sınıfın görsel sınıfa dönüştürülmesi					
	1	Her yıl yeni oluşturulan görsel sınıf sayısı.	Sayı	1	1	Ulaşıldı
6.2	2013 yılı sonuna kadar beceri laboratuvarında kullanılan eğitim materyallerine her yıl 2 yeni maket eklenmesi.					
	1	Her yıl beceri laboratuvarında kullanılmak üzere yeni alınan maket sayısı.	Sayı	2	2	Ulaşıldı
6.4	2013 yılı sonuna kadar akademik personele ait bilgisayarların yılda iki kez periyodik bakımlarının yapılması					
	1	Her yıl akademik personele ait bilgisayarların periyodik bakıma gönderilme sayısı.	sayı	2	2	Ulaşıldı
7	Toplumun Olumlu Sağlık Davranışı Kazanmasına Katkıda Bulunmak.					
7.1	Topluma olumlu sağlık davranışının kazandırılması amacıyla her yıl en az 10 eğitim semineri düzenlenmesi.					
	1	Her yıl düzenlenen eğitim seminerlerinin ve bu seminerlere katılan bireylerin sayısı.	Sayı	10	15	Hedef aşıldı
7.2	Hamilelik, doğum ve bebek bakımı ile ilgili yılda 2 kez eğitim programı düzenlenmesi.					
	1	Her yıl düzenlenen eğitim programlarının sayısı	Sayı	2	3	Ulaşıldı
7.3	2013 yılı sonuna kadar her yıl hastalıklara özel tanıtıcı, koruyucu ve sağlığı geliştirici eğitim materyalleri (broşür) hazırlanması ve halka dağıtılması.					
	1	Her yıl hazırlanan ve dağıtımı yapılan eğitim materyallerinin sayısı.	Sayı	1	1	Ulaşıldı
8	Paydaş Memnuniyetini Artırmak.					
8.1	Her yıl paydaşlarla ortak çalışma, araştırma, eğitim faaliyetleri yapılması					
	1	Paydaşlarla ortaklaşa yapılan çalışmaların sayısı.	Sayı	2	2	Ulaşıldı
8.2	Velilerle yılda en az 1 kez bir araya gelmek amacıyla sosyal etkinlik düzenlenmesi.					
	1	Velilerle bir araya gelmek üzere düzenlenen sosyal	Sayı	1	1	Ulaşıldı

		etkinlik sayısı.				
8.3	Sağlık kuruluşları ile işbirliği yapılarak sunulan hizmetin kalitesini artırmak için birlikte çalışılması.					
	1	Sağlık kuruluşu yönetici ve çalışanlarına düzenlenen paydaş memnuniyet anketi sonuçları.	Memnuniyet düzeyi	iyi	iyi	Ulaşıldı
8.4	İl içinde düzenlen sosyal aktivitelerden öğrencinin haberdar olmasının sağlanması ve bu faaliyetlere katılım sayısının artırılması.					
	1	İl içerisinde düzenlenen sosyal aktivitelere katılan öğrenci sayısı ve öğrenci memnuniyet düzeyleri	Sayı	2 iyi	2 iyi	Ulaşıldı
8.6	Her yıl en az 2 kez akademik personel, idari personel ve öğrencilerin katılımıyla motivasyonu artırıcı sosyal etkinlik düzenlenmesi.					
	1	Tüm personel ve öğrencilerin katılımıyla düzenlenen sosyal etkinliklerin sayısı/idari ve akademik personel memnuniyet anketi	Sayı	2	2	Ulaşıldı
8.7	Her yıl 5 kez sağlık hizmeti sunan mesleki kurum ve kuruluşlarla iş birliği yapılarak mesleki bilgiyi artırıcı eğitim/ bilgilendirme seminerleri yapılması.					
	1	Her yıl mesleki bilgiyi artırmak üzere düzenlenen seminer sayısı	Sayı	5	5	Ulaşıldı

TABLO 43: YÜKSEKOKUL STRATEJİK PLANINA İLİŞKİN 2013 YILI DEĞERLENDİRMESİ

Performans Hedefi	Performans göstergesi	PERFORMANS GÖSTERGESİ VE HEDEFİ	Ölçü Birimi	2013 Hedef	2013 Gerçekleştirme	Hedefe Ulaşma Durumu
1	Öğrencilerin En Üst Düzeyde Mesleki Bilgi ve Beceriyle Donanmasını Sağlamak					
1.1.	2013 yılına kadar her bölüm için yılda en az 2 adet mesleki beceriyi artırıcı film oluşturulması.					
	1	Her yıl oluşturulan mesleki beceriyi artırıcı filmlerin sayısı.	Sayı	2	2	Ulaşıldı
1.2	2013 yılına kadar öğretim elemanlarının desteğiyle hazırlanan öğrenci araştırmalarıyla her yıl en az 1 kongreye katılımın sağlanması.					
	1	Her yıl öğrenci araştırmalarının gönderildiği kongre sayısı.	Sayı	1	2	Hedef aşıldı
1.3	Her yıl 3. ve 4. sınıf öğrencilerinin mesleki konularda araştırma, seminer, panel hazırlama ve sunumlarının sağlanması					
	1	Her yıl öğrenci tarafından hazırlanan araştırma, seminer, panel ve sunum sayısı	Sayı	1	10	Hedef aşıldı
1.4.	Her yıl öğrencilerin derslerde aldığı teorik bilgilerinin uygulama alanlarında beceriye dönüştürülmesi için staj saatleri dışında faaliyetlerinin artırılması					
	1	Her yıl staj saatleri haricinde uygulama alanlarında yapılan faaliyetlerin sayısı	Sayı	3	3	Ulaşıldı
2	Yüksekokulun Tanınırlığını Artırmak.					
2.1	2013 yılı sonuna kadar her yıl il içerisindeki dershanelerle işbirliği yapılarak rehberlik saatlerinde okulu tanıtmak için seminer verilmesi					
	1	Her yıl dershanelerde düzenlenen tanıtım seminerlerinin sayısı ve katılan öğrenci sayısı	Sayı	3 10	3 10	Ulaşıldı
2.2	2013 yılı sonuna kadar web sayfasının yılda 2 kez güncellenmesinin sağlanması.					
	2	Her yıl web sayfasının	Sayı	2	2	Ulaşıldı

		güncellenme sayısı.				
3	Yüksekokulumuza Yeni Kayıt Yaptıran Öğrencileri Bilgilendirmek.					
3.1	Bölümlerde okutulan bütün derslerin içerikleri ve diğer ders bilgilerinin yer aldığı 2009-2010 Eğitim-Öğretim yılı başında hazırlanan “Öğrenci Bilgilendirme Rehberi”nin yeniden basılması					
	1	Öğrenci Bilgilendirme Rehberinin hazırlanma basımı ve kullanımı	Rehber Kullanımında			
3.2	Lisans Eğitim-Öğretim ve Sınav Yönetmeliği ve Yüksekokulumuz Meslekte Öğretim Uygulaması ve Staj Yönergesinin Rehberde yer alması					
	1	Öğrenci Bilgilendirme Rehberinin içeriği.	Rehber Kullanımında			
3.3	“Öğrenci Bilgilendirme Rehberi” nin yeni kayıt yaptıran öğrencilere dağıtılması					
	1	Dağıtımı yapılan “Öğrenci Bilgilendirme Rehberi” sayısı.	Sayı	150	Danışmanlar tarafından öğrencilere rehber okundu	Kısmen ulaşıldı
4	Yüksekokulumuza Yeni Kayıt Yaptıran Öğrencilerin Uyumunu Kolaylaştırmak İçin Uygun Psikososyal Etkinlikler Düzenlenmek.					
4.1	2009 yılı sonuna kadar yüksekokulumuz öğrencilerinin tamamının ruh sağlığı profillerinin belirlenmesi için gerekli taramaların yapılması.					
	1	Taramalara katılan öğrenci sayısı	Sayı	150	150	Ulaşıldı
	Psikososyal alanda sorun saptanan öğrencilere gerekli danışmanlığın verilmesi.					
	2	Danışmanlık alan öğrenci sayısı.	Sayı	3	3	Ulaşıldı
5	Ulusal/uluslararası Bilimsel Etkinliklere Katılımı Arttırmak					
5.1	Akademik personelin yılda en az 1 kez ulusal/uluslararası bilimsel toplantılara katılımının sağlanması.					
	1	Her yıl akademik personelin katıldığı bilimsel toplantı sayısı.	Sayı	1	4	Hedef aşıldı
5.2	Öğrenci ve akademik personelin ulusal / uluslararası bilimsel, mesleki örgütlere üyeliklerinin sağlanması					
	1	Ulusal / uluslararası bilimsel mesleki örgütlere üye öğrenci ve akademik personel sayısı	Sayı	5	5	Ulaşıldı
5.3	Her eğitim- öğretim yılında akademik personelin bilimsel etkinliklere hazırlanmaları için ders programında düzenleme yapılarak her öğretim elemanına en az bir boş gün ayarlanması					
	1	Her yıl ders programında her bir öğretim elemanı için boş bırakılan gün sayısı	Sayı	1	0	Ulaşılamadı
5.4	Ulusal/uluslararası bilimsel etkinliklere katılan her öğretim elemanının yılda en az bir kez maddi olarak desteklenmesi					

	1	Her yıl ulusal/uluslararası bilimsel etkinliklere katılımı maddi olarak desteklenen öğretim elemanı sayısı.	Sayı	1	4	Hedef aşıldı
6	Teknolojik Alt Yapı ve Donanımı Geliştirmek.					
6.1	2013 yılı sonuna kadar her yıl bir sınıfın görsel sınıfa dönüştürülmesi					
	1	Her yıl yeni oluşturulan görsel sınıf sayısı.	Sayı	3	3	Ulaşıldı
6.2	2013 yılı sonuna kadar beceri laboratuvarında kullanılan eğitim materyallerine her yıl 2 yeni maket eklenmesi.					
	1	Her yıl beceri laboratuvarında kullanılmak üzere yeni alınan maket sayısı.	Sayı	2	2	Ulaşıldı
6.3	2013 yılı sonuna kadar akademik personele ait bilgisayarların yılda iki kez periyodik bakımlarının yapılması					
	1	Her yıl akademik personele ait bilgisayarların periyodik bakıma gönderilme sayısı.	Sayı	2	2	Ulaşıldı
7	Toplumun Olumlu Sağlık Davranışı Kazanmasına Katkıda Bulunmak.					
7.1	Topluma olumlu sağlık davranışının kazandırılması amacıyla her yıl en az 10 eğitim semineri düzenlenmesi.					
	1	Her yıl düzenlenen eğitim seminerlerinin ve bu seminerlere katılan bireylerin sayısı.	Sayı	10	15	Hedef aşıldı
7.2	Hamilelik, doğum ve bebek bakımı ile ilgili yılda 2 kez eğitim programı düzenlenmesi.					
	1	Her yıl düzenlenen eğitim programlarının sayısı	Sayı	2	3	Hedef aşıldı
7.3	2013 yılı sonuna kadar her yıl hastalıklara özel tanıtıcı, koruyucu ve sağlığı geliştirici eğitim materyalleri (broşür) hazırlanması ve halka dağıtılması.					
	1	Her yıl hazırlanan ve dağıtımı yapılan eğitim materyallerinin sayısı.	Sayı	1	1	Ulaşıldı
8	Paydaş Memnuniyetini Artırmak.					
8.1	Her yıl paydaşlarla ortak çalışma, araştırma, eğitim faaliyetleri yapılması					
	1	Paydaşlarla ortaklaşa yapılan çalışmaların sayısı.	Sayı	2	2	Ulaşıldı
8.2	Velilerle yılda en az 1 kez bir araya gelmek amacıyla sosyal etkinlik düzenlenmesi.					
	1	Velilerle bir araya gelmek üzere düzenlenen sosyal etkinlik sayısı.	Sayı	3	3	Ulaşıldı
	Sağlık kuruluşları ile işbirliği yapılarak sunulan hizmetin kalitesini artırmak için birlikte					

8.3	çalışılması.					
	1	Sağlık kuruluşu yönetici ve çalışanlarına düzenlenen paydaş memnuniyet anketi sonuçları.	Memnuniyet düzeyi	iyi	iyi	Ulaşıldı
8.4	İl içinde düzenlen sosyal aktivitelerden öğrencinin haberdar olmasının sağlanması ve bu faaliyetlere katılım sayısının artırılması.					
	1	İl içerisinde düzenlenen sosyal aktivitelere katılan öğrenci sayısı ve öğrenci memnuniyet düzeyleri	Sayı	2	2	Ulaşıldı
8.5	Her yıl en az 2 kez akademik personel, idari personel ve öğrencilerin katılımıyla motivasyonu artırıcı sosyal etkinlik düzenlenmesi.					
	1	Tüm personel ve öğrencilerin katılımıyla düzenlenen sosyal etkinliklerin sayısı/idari ve akademik personel memnuniyet anketi	Sayı	2	2	Ulaşıldı
8.7	Her yıl 5 kez sağlık hizmeti sunan mesleki kurum ve kuruluşlarla iş birliği yapılarak mesleki bilgiyi artırıcı eğitim/ bilgilendirme seminerleri yapılması.					
	1	Her yıl mesleki bilgiyi artırmak üzere düzenlenen seminer sayısı	Sayı	5	5	Ulaşıldı

SONUÇ

Teknolojideki hızlı gelişim sağlık sektörüne iki açıdan yansımaktadır. Biri sağlık hizmetlerinde kullanılan teknoloji, ikincisi ise insan gereksiniminin artmasıdır. Bu değişen ve gelişen dünya karşısında hem Ömer Halisdemir Üniversitesi'nin birer mensubu, hem de Niğde Zübeyde Hanım Sağlık Yüksekokulu olarak seyirci kalamayız. Bu nedenle

hazırlanan ve uygulanan 2009-2013 Yksekokul Stratejik Planı ve Deęerlendirilmesi bu mevcut planda yapılmıřtır. 2009-2013 hedeflerinin tamamına yakınına ulařılmıř durumundayız. 2013-2017 Yksekokul Stratejik Planımız yeniden gzden geirdiđimiz GZFT Analizimiz, misyon ve vizyonumuz dođrultusunda mer Halisdemir niversitesi 2013-2017 stratejik Plan dođrultusunda hazırlanmıřtır.

[Bařa Dn](#)